

# MAG'ZINE



JOINVILLE  
LE PONT



## *Salon des Gourmets*

# 276 novembre 2018

---

**À LA UNE** Inauguration officielle du Gymnase Le Bataillon de Joinville  
**SPORT** Thiam Boxing Punch **CONCERT** Joon Moon

---





# AGENDA

**DU 2 AU 11 NOVEMBRE**  
**SCROOGE PAR LES BALADINS**  
*- Scène Prévert -*

**11 NOVEMBRE 10H**  
**COMMÉMORATION DE L'ARMISTICE**  
*- Parvis de la Mairie -*

**SAMEDI 17 ET DIMANCHE**  
**18 NOVEMBRE**  
**SALON DES GOURMETS**  
*- Gymnase Lecuirot -*

**DIMANCHE 18 NOVEMBRE 17H**  
**QUATUOR LUDWIG**  
*- Église St-Charles Borromée -*

**SAMEDI 24 NOVEMBRE 18H30**  
**INAUGURATION DU GYMNASSE**  
**LE BATAILLON DE JOINVILLE**  
*- Parvis de la Mairie -*

**DIMANCHE 25 NOVEMBRE 17H**  
**LOULOU**  
*- Scène Prévert -*

**SAMEDI 1<sup>ER</sup> DÉCEMBRE 20H30**  
**JOON MOON**  
*- Scène Prévert -*

**SAMEDI 1<sup>ER</sup> DÉCEMBRE 10H**  
**BRADERIE DE NOËL ET**  
**BOURSE AU SKI**  
*- Hôtel de ville -*



## JOINVILLE INSTANTANÉ

Mercredi 10 octobre

Le traditionnel loto  
intergénérationnel  
dans la bonne humeur  
et la concentration.



## SOMMAIRE

### 6 ZOOM ARRIÈRE

Amour, swing et beauté \\\r\nHommage  
aux poilus \\\r\nVisite du sous-préfet  
\\ Vitaa \\\r\nSemaine bleue

### 10 À LA UNE

Inauguration du Gymnase Le Bataillon  
de Joinville \\\r\nSalon des Gourmets  
\\ Un Enfant par la Main

### 16 SCOLAIRE/JEUNESSE

Jeunes diplômés \\\r\nDispositif Ordival  
Nouveau CMEJ \\\r\nParents d'élèves \\\r\nLudothèque \\\r\nSwitch Party \\\r\nLudo Noël  
\\ Centenaire de la Grande Guerre

### 19 ÉCO

Nouvelles entreprises \\\r\nFormation  
gratuite pour les syndicats \\\r\nManège  
\\ Dedicaces \\\r\nLa Poste recrute

### 21 SPORT

Thiam Boxing Punch

### 23 SOLIDARITÉS

Téléthon, la force d'une mobilisation  
populaire \\\r\nSéniors

### 24 CULTURE

Joon Moon \\\r\nQuatuor Ludwig \\\r\nLoulou  
\\ #MonJoinville \\\r\nCiné \\\r\nThéâtre  
François Dyrek

### 30 LOCALE

HandBall \\\r\nGive box \\\r\nÉchecs \\\r\nLa Mirabal \\\r\nBraderie \\\r\nTravaux \\\r\nRattachement de Polangis à Joinville  
\\ Conciliateur de Justice \\\r\nEsquisses  
centenaires

### 35 DÉMOCRATIE LOCALE

Conseil municipal \\\r\nLibre expression

### 39 PRATIQUE

Pharmacies de garde \\\r\nÉtat civil \\\r\nPermanences \\\r\nSte Anne de Polangis  
\\ Collecte de jouets

**Le réseau social de proximité  
qui permet des annonces gratuites  
entre voisins !**

Arts & loisirs créatifs, garde d'enfants,  
colocation, cours et soutien scolaire,  
covoiturage, cuisine, ménage,  
travaux, jardinage

[www.joinville-le-pont.fr](http://www.joinville-le-pont.fr)  
et  
<http://joinville.etyssa.com/>

Entre (joinvillais)  
L'espace d'échange joinvillais







## " Le rattachement de Polangis à Joinville, une demande citoyenne de bon sens "

Une partie du quartier Polangis est géographiquement partagé entre la commune de Champigny-sur-Marne et la commune de Joinville-le-Pont. À l'initiative de l'association « Réunissons Polangis », créée en 2011, une procédure de rattachement de la partie campinoise à Joinville-le-Pont a été lancée. Celle-ci concerne 963 habitants.

Cela fait maintenant plus de 10 ans que cette association développe ses arguments qui reposent sur une réalité simple : alors même que leur quartier est entièrement tourné vers la ville de Joinville-le-Pont et au contraire, géographiquement coupé de Champigny-sur-Marne par le Parc Interdépartemental du Tremblay, les habitants ne peuvent pleinement profiter des services et équipements Joinvillais. C'est donc légitimement qu'ils ont exprimé une demande de rejoindre notre commune.

Une enquête publique s'est déroulée du 7 au 28 novembre 2016. Le commissaire enquêteur, dans son rapport en date du 20 décembre 2016, a rendu un avis favorable. Une commission consultative de 15 membres a été élue le 28 mai 2018. La liste « Réunissons Polangis » a obtenu 78% des suffrages tandis que la liste « Défendons Polangis » a obtenu 18% des voix. Les 15 membres de la liste « Réunissons Polangis » ont donc tous été élus dès le 1<sup>er</sup> tour. Cette commission s'est installée le 3 juillet et a donné un avis unanimement favorable au rattachement.

Le Conseil Municipal de Champigny-sur-Marne a voté à l'unanimité le 26 septembre dernier pour conserver le quartier sur son territoire.

À Joinville, en conseil municipal du 16 octobre dernier, la majorité municipale que je conduis a voté pour à l'unanimité à cette demande de rattachement et l'opposition s'est exprimée à 4 pour, 2 abstentions et 1 contre.

Ce projet de modification des limites territoriales de nos communes va à présent être soumis à l'avis du Conseil Départemental et du Préfet pour ensuite passer en Conseil d'Etat puisque la modification territoriale envisagée a pour effet de porter atteinte aux limites cantonales.

Je tiens à rappeler qu'il ne s'agit pas ici de comparer nos deux communes ni de porter un jugement sur leur qualité de vie respective. À mon sens, la demande des habitants de ce quartier n'est pas une attaque ni une défiance vis-à-vis de la commune de Champigny-sur-Marne mais il s'agit simplement d'une demande citoyenne de bon sens qui reflète la vie quotidienne de ces habitants.



SPECTACLE

## Amour, swing et beauté

Les Swing Cockt'Elles ont parfaitement lancé la saison culturelle le 29 septembre dernier, reprenant des standards de la chanson française, du jazz et de la pop américaine.







## COMMÉMORATION

# Hommage aux poilus

La Société des Membres de la Légion d'Honneur a tenu un gala le 13 octobre dernier. Centenaire de l'armistice du 11 novembre oblige, un hommage aux poilus était à l'ordre du jour dans une ambiance festive, en présence notamment de Laurent Prévost, préfet du Val-de-Marne, de Christian Favier, président du Conseil départemental, du député Michel Herbillon, de l'amiral Codelfy, président de la SMLH et du lieutenant-colonel Rouselle, chef de corps de la Légion étrangère.



## LOCALE

# Visite du sous-Préfet

Le maire Olivier Dosne, accompagné des adjoints Pierre Marchadier, Chantal Durand, Jean-Jacques Gressier et Areski Oudjebour, a accueilli le nouveau sous-préfet, Jean-Philippe Legueult, pour une réunion de travail le 5 octobre dernier.







CONCERT

## Vitaaaaaaa !

Les fans étaient bien là et ils étaient déchainés pour accueillir Vitaa en Scène Prévert au cours d'un set qui s'est prolongé pour un plaisir partagé.







SENIORS

## Semaine bleue

Ce sont près de 500 seniors joinvillais qui ont participé aux différentes animations organisées par le Centre Communal d'Action Sociale dans le cadre de ce grand évènement annuel. Des rendez-vous ont été pris pour les cafés-philo, les cours de gym douce ou les ateliers d'écriture qui, à la demande de nombreux amateurs, seront déclinés tout au long des prochains mois.



INITIATIVE

## Octobre rose

Le Shotokan karaté club joinville a proposé des initiations au karaté, au body karaté et au Pilates contre une participation.

Le club de Chantal Allain a ainsi remis 645€ à la Ligue du Val de Marne pour la lutte contre le cancer du sein.







24/11/2018



SPORT

# INAUGURATION OFFICIELLE GYMNASE LE BATAILLON DE JOINVILLE

Ouvert aux associations et aux scolaires au mois de septembre  
dernier, le gymnase Le Bataillon de Joinville va être inauguré  
officiellement le samedi 24 novembre. Au programme, dévoilement  
de plaque, projections lumineuses sur la façade,  
cocktail, visite, dédicaces de champions et animations sportives.

**D**epuis le mois de septembre, le gymnase Le Bataillon de Joinville accueille les associations sportives qui ont quitté sans regret le gymnase Pierre François, destiné à laisser place dans les prochains mois à un espace arboré de 3000 mètres carrés.

Doté d'un dojo de 100 mètres carrés au rez-de-chaussée et à l'étage d'un terrain de handball surplombé d'une tribune de 200 places, le gymnase Le Bataillon de Joinville représente le renouvellement des équipements publics de la ville, dans le prolongement de l'école de danse Aurélie Dupont. L'inauguration officielle va être fêtée comme il se doit en présence de nombreuses personnalités dont des champions

de l'École Interarmées des Sports de Fontainebleau, qui a succédé au Bataillon de Joinville. Démonstrations, animations sportives, projections, cocktail et dédicaces de champions vont agrémenter cette grande fête sportive.

Conjointement à cette inauguration, l'œuvre du sculpteur Benoit Luyckx sera dévoilée. Les sculptures monumentales vont orner le nouveau parvis dans le cadre du programme de la ZAC des Hauts de Joinville. Nous reviendrons prochainement sur la genèse de ce projet artistique.

**Parvis de la mairie**

**Samedi 24 novembre à partir de 18h30**

Cocktail ouvert à tous

# SALON DES GOURMETS

RENDEZ-VOUS AU  
GYMNASE LECUIROT



**ATTENTION CHANGEMENT DE LIEU** // EN RAISON DES TRAVAUX DE RÉNOVATION DE L'HÔTEL DE VILLE, LE SALON DES GOURMETS  
EST ORGANISÉ CETTE ANNÉE AU GYMNASÉ LECUIROT // [Gymnase Lecuirot](#) // 28 avenue Joyeuse  
SAMEDI 17 ET DIMANCHE 18 NOVEMBRE // 10H-19H ENTRÉE LIBRE // RENSEIGNEMENTS 01 49 76 60 00



Rendez-vous très attendu des gastronomes, le Salon des Gourmets revient à Joinville les 17 et 18 novembre. Cette année, l'événement déménage au Gymnase Lecuirot mais la recette reste la même : de délicieux produits du terroir et des animations pour tous les goûts !

**P**endant deux jours, le Salon des Gourmets propose au public un voyage culinaire à travers la découverte des spécialités locales qui font la richesse de la gastronomie française. Plus de 40 artisans présenteront leurs produits du terroir triés sur le volet : foie gras, champagne, fromages, macarons, charcuterie, confitures ou encore gâteaux à déguster chez soi ou sur place dans une ambiance festive.

### DES ANIMATIONS POUR PETITS ET GRANDS

Les enfants pourront découvrir ou retrouver avec plaisir les bêtes-animales de la ferme Tiligolo mis en scène par un clown-fermier aussi drôle que pédagogique. Poussins, lapereaux, porcelets, chevreux, agneaux et bien d'autres seront notamment présents pour émerveiller les jeunes spectateurs. Des ateliers culinaires proposeront également au public de confectionner des recettes ludiques et



gourmandes sous la direction d'un Chef venu spécialement pour l'occasion. Au menu cette année : ateliers hot-dogs gourmands, mini pizzas, smoothies ou encore customisation de choux à la crème.

### UN FOOD COURT POUR SE RESTAURER SUR PLACE



À la fois comptoirs gourmets et lieux festifs, les Food courts ont le vent en poupe. Ces lieux qui fédèrent plusieurs restaurants autour d'une salle commune, changent les codes : on ne vient plus seulement manger mais surtout partager un moment de convivialité, debout ou assis, en écoutant un concert. C'est ce concept que le Salon des Gourmets veut mettre à l'honneur cette année avec un espace de restauration partagée au centre de l'événement. Le public pourra y déguster les produits artisanaux proposés par les exposants ou bien se laisser tenter par les stands de restauration éphémère. Au menu : tapas gastronomiques, assiettes et sandwiches raclette.

## PROGRAMME DES ANIMATIONS ATELIERS CULINAIRES

Inscription gratuite sur place le jour même

11h-12h // Atelier Hot Dog Gourmand  
13h30-14h30 // Atelier Pizza Maison  
15h-16h : Mon chou à customiser  
16h45-17h45 // Smoothies de Noël  
Entre chaque atelier, le MV Jazz Quartet et les musiciens de l'EMA se partageront l'affiche pour des concerts à l'ambiance jazzy.



### Paniers garnis à gagner tout le week-end !

La Ville de Joinville remercie Jardiland, partenaire de l'événement





# UN ENFANT PAR LA MAIN

La ville parraine un jeune malien, Dosse, via l'association Un Enfant par la Main.  
La journée internationale des droits de l'enfant, qui a lieu chaque année le 20 novembre,  
est l'occasion de revenir sur ce parrainage et sur l'action de l'association.

**U**n Enfant par la Main propose de parrainer des enfants démunis et de réaliser des projets dans leurs communautés. L'association fait partie du réseau international ChildFund Alliance. Un Enfant par la Main mène, avec ses partenaires sur le terrain, des programmes de développement dans 20 pays en Afrique, aux Amériques et en Asie. Elle est directement opérationnelle à Haïti et à Madagascar. Les parrainages, qui coutent 25 euros

par mois, sont tournés vers l'enfant et la famille. Les projets tournent autour de l'école, de l'eau, de l'agriculture afin que le développement profite à l'ensemble de la communauté. La santé, la scolarité et la nutrition constituent les trois piliers de l'action sur le terrain.

Au-delà de l'aspect financier et logistique, le parrain crée un lien avec l'enfant, s'engage à long terme, à voir l'enfant grandir, à passer les différents stades de sa scolarité et si possible acquérir un métier qui

lui permette d'avoir une vie responsable et autonome. La première filleule d'Alain Gilbert (voir encadré) va avoir 18 ans. Grâce au parrainage, elle est en bonne santé, elle a pu terminer ses études secondaires et a trouvé un travail. Pour ceux qui n'osent pas encore franchir le pas du parrainage, des cadeaux solidaires ponctuels sont possibles toute l'année, en particulier durant la période de Noël qui approche.

**[www.unenfantparlamain.org](http://www.unenfantparlamain.org)**





**ALAIN GIBERT** est parrain de deux jeunes filles éthiopiennes. Ce Joinvillais est également délégué du Val-de-Marne et membre du conseil d'administration de l'association Un Enfant par la Main.

« Je suis ingénieur dans une grande entreprise d'ingénierie dans le domaine de l'eau. Je voyage beaucoup, notamment dans des pays où les communautés manquent d'eau. Les différents voyages que j'ai effectués à titre personnel et professionnel m'ont rendu sensible aux populations qui souffrent.

Vers 2010, nous avons décidé avec ma femme de parrainer une jeune fille éthiopienne. Trois ans plus tard, nous avons eu l'occasion de faire un voyage en Ethiopie. Nous avons saisi l'opportunité de rencontrer notre filleule. C'était très fort émotionnellement. De plus, on a vu l'impact réel des parrainages. L'argent versé sert véritablement à développer les projets autour de son quartier, de son école, des centres de santé.

Cela m'a donné envie de m'engager davantage. Nous parrainons depuis une autre petite éthiopienne. J'ai pris le poste de délégué du Val-de-Marne de l'association et je suis entré au Conseil d'administration. A ce titre, je suis allé récemment à Madagascar pour voir quels types de partenariats locaux nous pourrions lancer pour aider la population malgache, qui est l'une des plus pauvres du monde. »

## UN FONDS D'ÉDUCATION

**POUR LES FILLES /** Depuis 25 ans, Un Enfant par la Main œuvre en faveur de l'éducation des filles dans les pays en développement, notamment à travers son Fonds d'Éducation pour les filles.



L'égalité des sexes est un droit fondamental peu respecté dans le monde. L'éducation joue un rôle fondamental en donnant aux filles et aux femmes la liberté de prendre leurs vies en mains afin d'en améliorer les conditions.

En dépit des efforts déployés pour parvenir à la parité filles-garçons, les us et coutumes évoluent lentement et les freins à l'accès à une éducation de qualité pour les filles demeurent nombreux.

En effet, les filles qui quittent le plus souvent l'école dès la fin du primaire sont destinées au mariage, à l'exploitation domestique ou encore sujettes aux grossesses précoces.

Afin de leur donner toutes les opportunités d'un avenir meilleur, la scolarisation du CP jusqu'à la 3ème reste la priorité.

Au Mali, en zone rurale, dans le cercle de Ségou où intervient l'association, 13% des filles sont scolarisées contre 24% des garçons.

Devant ces difficultés, Un Enfant par la Main s'engage pour accompagner et améliorer la scolarisation des filles durant leur cursus au collège. Ce fonds d'éducation vient en aide à 368 filles dans 54 écoles. Il permet d'attribuer une bourse d'étude à chaque fille pendant 3 ans pour couvrir ses frais de scolarité, ses fournitures scolaires, ses frais de cantine, son uniforme, sa lampe solaire et ses serviettes hygiéniques. Il améliore les résultats scolaires grâce à des cours de soutien et à du matériel adapté. Il propose des formations aux mères des boursières pour augmenter les revenus du foyer. Il permet l'organisation d'ateliers de sensibilisation pour les parents sur la nécessité pour leurs filles de poursuivre leur scolarisation au collège.

## DES NOUVELLES DE DOSSE

Dosse, le garçon que la ville parraine, poursuit son petit bonhomme de chemin. Il a 13 ans. Il travaille très bien à l'école. C'est un élève doué, sérieux et appliqué. Le parrainage permet à la famille et à la communauté de bénéficier de fournitures à moindre coût. Quant aux fournitures de Dosse, elles sont données gratuitement.

Le suivi de sa famille par les équipes sur le terrain contribue à la qualité de l'éducation et à l'assiduité de Dosse et de ses frères et sœurs à l'école.

Toutes ses ordonnances sont remboursées grâce au parrainage. Le centre de santé de Dzoumanzana, son village,

bénéficie de beaucoup de choses à travers le parrainage, notamment de nutriments et de vaccins. D'autre part, la culture du maïs a beaucoup contribué à lutter contre la faim dans le village.



Dosse et ses parents



## LE NOUVEAU CMEJ ÉLU

Les élections se sont déroulées les lundi 15 et mardi 16 octobre dernier. Elles ont eu lieu dans les quatre écoles élémentaires de la ville. 429 électeurs en classe de CM1 et CM2 se sont exprimés lors d'une élection plus vraie que nature, pour désigner les 33 élus juniors qui siègeront au Conseil Municipal des Enfants et des Jeunes.

### VOICI LA LISTE DES ÉLUS DU CMEJ

Madison Ducellier, Téa Jardin, Raphael Breton, Clara Briand, Natalie Cantoni, Thaïs Pincemail sont élus à l'école Eugène Voisin. Lili-Rose Ghemari, Clément Barbier, Benjamin Mojak, Cléa Gollnik, Romain Dennilauler, Hannah Stein, Karen Zuili sont élus à l'école du Parangon. Maxime Novik, Ethan Krakenberger, Hortense Cocq, Romane Genet, Prune Moalic-Lucy, Stella Fattorosi, Nicolle Dessons, Sarah Rottier, Gabriel Rottier, Anaëlle Maczkowski, Anaïs Mohamadi, Quentin Bouaziz-Thaon, Ariel Moryousef sont élus à l'école Polangis. Aurianne Aziza, Maeva Beaulieu-Corjon, Céleste Bourbon, Margaux Ladaïque, Laura Lavigne, Camilia Sadallah, Rakhim Tachakhkiev sont élus à l'école Palissy.

La première assemblée plénière se déroulera le mercredi 14 novembre. Les 33 élus juniors recevront des mains de Monsieur le Maire, des élus et des conseillers municipaux leurs écharpes de conseiller municipal des enfants. Ils pourront choisir leur commission entre Droits de l'enfant, Joinville Accessible ou Loisirs et Vie.

Au vu des campagnes électorales, les élus juniors semblent fort motivés et prêts à s'impliquer dans leurs nouvelles fonctions citoyennes. Ils portent en eux l'émergence d'une force citoyenne d'avenir.

## PARENTS D'ÉLÈVES

Les élections des représentants de parents d'élèves aux conseils d'écoles se sont déroulées le 12 octobre dernier. 15 sièges ont été attribués à la FCPE, 16 à la PEEP et 35 à l'UNAAPE. 5 sièges ont été attribués pour la liste du Parangon non constituée en association.

## JEUNES DIPLOMÉS

Le 11 octobre dernier, les jeunes diplômés joinvillais ont été reçus et récompensés par le maire Olivier Dosne et de nombreux élus.



## DISPOSITIF ORDIVAL

Dans le cadre du dispositif Ordival, une cérémonie de remise des ordinateurs aux collégiens a été organisée par le département, en présence du maire Olivier Dosne, du député Michel Herbillon et d'adjointes de la ville, Chantal Durand et Virginie Tollard. Les élèves des deux collèges joinvillais étaient pour l'occasion réunis au collège Jules Ferry. Le dispositif Ordival permet à chaque collégien entrant en 6<sup>ème</sup> dans le Val-de-Marne de bénéficier d'un ordinateur portable.



# PETIT'ZINE

La page actu des Z'enfants et des plus grands

## Ludothèque

### La sélection du mois

#### **Bec'vert** (dès 4 ans)

Volez des baies avec Bec'vert, le corbeau magicien. Celui qui gagne le plus de myrtilles gagne la partie. Mais gare aux chapardeurs qui vous volent vos fruits ! Sauvez Bec'vert de la noyade en lui donnant deux myrtilles géantes et flottantes. Si vous n'avez plus de baies, c'est un autre qui le sauve et qui gagne la partie ! Ce petit jeu plein de rebondissements est joliment illustré. Méfiez-vous des marais !

#### **Flamme rouge** (à partir de 8 ans)

Jouez à « Flamme rouge » qui vous plonge dans le monde du cyclisme en 1932. Avec de la chance et de la stratégie, faites franchir la ligne d'arrivée le premier à l'un de vos deux coureurs (le sprinter ou le rouleur). Utilisez vos cartes pour faire avancer vos cyclistes en essayant d'éviter les cartes de fatigue qui vous pénalisent. Profitez du phénomène d'« aspiration » et avancez d'une case supplémentaire gratuitement ! Flamme rouge : un jeu haletant, un taux d'adrénaline qui augmente au fur et à mesure que l'on se rapproche de la ligne d'arrivée.

#### **Kingdomino** (dès 8 ans)

Alliez le plaisir des dominos à la construction d'un royaume prestigieux. Autour de votre château, placez les tuiles au mieux

pour créer des paysages qui vous rapportent des points. Il faut que le royaume tienne dans un carré de cinq cases sur cinq. Vous choisissez votre domino parmi d'autres mais la concurrence peut être âpre pour s'emparer de celui que vous désirez. C'est que tout le monde recherche son intérêt dans le monde impitoyable des châteaux !

### Switch Party

Samedi 10 novembre (à partir de 7ans)

On sort les consoles de jeu à la ludothèque pour une Switch Party. Relevez les défis de « 1,2 switch », le jeu où vous regardez votre adversaire, pas l'écran ! Au programme : duels de magie, duels au far west, duels sous pression et même ... duels de traite de vache (si, si !)



### Idées ludo Noël

Samedi 24 novembre, nous vous recevons à la ludothèque pour vous donner des conseils ludiques pour Noël. Vous allez peut-être trouver le jeu qui lui convient, auquel vous n'aviez pas pensé, qui sortira de l'ordinaire et fera de ce Noël un moment unique ! Venez profiter des idées des animateurs ludo, venez tester et découvrir des jeux dont vous ne soupçon-

niez pas l'existence, ouvrez les boîtes de jeu comme on ouvre des boîtes de chocolat et goûtez de nouveaux univers ludiques !



## Jeunesse & Citoyenneté

### Cente- naire de la Grande Guerre

#### **Musée de la Grande Guerre**

Mercredi 7 novembre, visite du Musée de la Grande Guerre de Meaux.

Renseignement et inscription à l'Espace jeunes Le 25 au 01 48 83 72 68

#### **Cérémonies et inauguration**

Dimanche 11 novembre, participation des Élus juniors aux cérémonies et inauguration de l'Abécédaire de la Grande Guerre

Renseignement Conseil municipal des Enfants - Espace le 25



ESPACE LE 25

25 avenue Gallieni

tél. 01 48 83 72 68

mail : [smj@joinvillelepont.fr](mailto:smj@joinvillelepont.fr)

# Qui?

livre des repas de qualité à domicile  
des menus classiques ou de régime  
frais, savoureux et équilibrés

7 jours sur 7

15<sup>50</sup> € le repas soit 10<sup>45</sup> € après déduction fiscale

**APPÉTITS®  
& ASSOCIÉS**

[www.appetits-associes.fr](http://www.appetits-associes.fr)

Pour commander  
**01 70 611 960**  
(prix d'un appel local)\*



Plomberie - Chauffage - Carrelage - Peinture  
Rénovations habitations

**SERGE ROBIN**  
CUISINES SALLES DE BAINS DECORATION

CHARTRE QUALITE  
**QA**  
Chambre de métiers 94



63, avenue Gallieni • 94340 Joinville  
Tél. : 01 48 86 74 90 - Port. : 06 12 41 18 76  
Fax : 01 48 86 60 66

Agence de communication  
des collectivités locales  
d'Ile-de-France

**cmp**  
Conseil - Marketing - Publicité



Reservez votre  
espace publicitaire  
dans le magazine de la ville de  
**Joinville-le-Pont**

Contact :  
Cynthia de Almeida 06 69 51 36 55

7, quai Gabriel Péri - cs9001  
94340 Joinville-le-Pont

01 45 14 14 40  
[groupecmp.fr](http://groupecmp.fr)

**Rebillon**  
POMPES FUNÈRES & MARBRERIE  
DEPUIS 1811

**Pompes Funèbres REBILLON**

Services Funéraires et Marbrerie depuis 1811

À votre écoute pour rendre hommage à ceux que vous aimez

Organisation d'obsèques personnalisées, marbrerie & gravure,  
contrats obsèques, fleurissement & entretien de sépultures



**VOTRE AGENCE À JOINVILLE**

9 avenue des Familles

94340 Joinville-le-Pont (à côté du cimetière)

Permanence Décès 24h/24 et 7j/7 - 01 48 83 43 41

Consultez notre site Internet : [www.rebillon.fr](http://www.rebillon.fr)

REBILLON - 50, Bd Edgar Quinet - 75014 PARIS - RCS 753216704 Paris - N° Orias 13001337

**MONOPRIX**

**ANNIVERSAIRE MONOPRIX**

**C'EST LE CADEAU**

**SUR LE GÂTEAU**

**1 ACHETÉ  
=  
1 GRATUIT\***

SUR UNE SÉLECTION DE PRODUITS  
DU 5 AU 19 NOVEMBRE\*\*

**MONOPRIX JOINVILLE-LE-PONT**

22 RUE DE PARIS

DU LUNDI AU SAMEDI DE 8H30 À 21H

ET LE DIMANCHE DE 9H À 13H

**P 1H30 GRATUITE**

\* Remise immédiate en caisse sur le moins cher des 2 produits au choix, sur une sélection de produits signalés en magasin. Offre non cumulable avec toute autre offre ou promotion en cours. \*\* Les 11 et 18 novembre, uniquement pour les magasins ouverts les dimanches. Monoprix - SAS au capital de 78 365 040 € - 14-16, rue Marc Bloch - 92110 Clichy - 552 018 020 R.C.S. Nanterre - **ROSA-PRIX** - Pré-presses : **elpev**



## NOUVELLES ENTREPRISES

### Entre Terre et Verre

Elisabeth Lallement

*Création d'objets de décoration végétale - Terrariums design*

64 av. Jean d'Estienne d'Orves

06 86 94 53 50

terreetverre@gmail.com

www.terreetverre.com

### Carine Lebrun

*Photographe - Vidéaste*

5 avenue Pierre Allaire

06 88 36 36 83

Lebrun.carine@hotmail.fr

www.carinelebrun.webself.net

### MDATMO

Martin DAGUERRE

*Assistance Technique*

*à maître d'ouvrage*

19 bis quai de la Marne

06 07 71 60 71

m.daguerre@mdatmo.fr

www.mdatmo.fr

### RDG AGENCE DESIGN

David GABAY

*Rénovation & aménagement d'intérieur*

1 bis avenue Gounod

07 60 02 29 89

ideorenovation.com

dgy@ideorenovation.com

*Sont citées les entreprises récentes qui ont signalé leur création au Service Développement économique de la Ville de Joinville-le-Pont • Hôtel de Ville • 23 rue de Paris 94340 Joinville-le-Pont • 01 49 76 60 67*

## RÉNOVATION ÉNERGÉTIQUE

# Formation gratuite pour les syndics

En avant-première du 2<sup>ème</sup> Forum Copro, L'ALEC-MVE et la Ville de Joinville-le-Pont proposent aux syndics une journée de formation entièrement gratuite sur l'accompagnement des copropriétés qui réalisent une rénovation énergétique globale. Une bonne opportunité de se former à cet accompagnement spécifique !

**Jeudi 6 décembre** de 8h30 à 17h - (Gratuit sur inscription)

Hôtel de Ville - 23 rue de Paris [Plus d'infos : www.agence-mve.org](http://www.agence-mve.org)

## COMMERÇANTS

# Ouvert !

Les commerçants et restaurants de la rue de Paris prolongée restent ouverts pendant les travaux.

**Ne les oubliez pas !**

## LIBRAIRIE

# Dédicaces

Claude Cances (ancien directeur régional de la Police Judiciaire de Paris) et Charles Diaz (Contrôleur Général de la Police Nationale) dédicacent leur nouveau livre, "Ces grands flics qui ont fait le 36".

**Samedi 17 Novembre** de 10h à 13h

Jean Grousset, ancien cadre de l'industrie pharmaceutique et retraité depuis quelques années, partage sa vie entre Saint-Maur et Montpellier. Il présentera son livre, "À la rencontre d'une rencontre".

**Samedi 24 Novembre** de 10h à 13h

[Librairie des studios Mag presse](#)

[4 Allée Raymond Nègre](#)

## CDI/CDD

# La poste recrute

La Poste recherche des factrices et des facteurs, en CDI ou en CDD, à temps complet ou uniquement le samedi. Le métier de facteur évolue. Il n'est plus aujourd'hui uniquement un distributeur de courriers. Avec l'essor du e-commerce, les colis se multiplient, notamment les petits paquets internationaux. Le facteur est la seule personne qui passe 6 jours sur 7 au domicile de tous les Français. Il est donc un interlocuteur privilégié pour réaliser des services de proximité : vente de produits courrier, veille sociale auprès des seniors, portage de courses, de repas ou de médicaments. Le facteur est un acteur de proximité de la vie quotidienne des Français. Envoyer votre lettre de motivation et votre CV à l'adresse mail suivante [recrutement.dex-idf-est@laposte.fr](mailto:recrutement.dex-idf-est@laposte.fr)

A full-page photograph of a man, likely a boxer, in a black long-sleeved button-down shirt and dark jeans. He is in a boxing stance, with his right fist raised and his left arm extended towards a large black heavy bag on the right. He is looking directly at the camera with a serious expression. The background is a blurred indoor space, possibly a gym, with a window showing some greenery outside.

**“ Champion d’Europe,  
Thiam a boxé deux fois  
pour le titre mondial ”**



## THIAM, DE MAMADOU AU BOXING PUNCH

De Diofior, Sénégal, à Joinville, Mamadou Thiam a vu du pays. Il a aussi conquis plusieurs titres européens et a boxé deux fois pour le titre mondial. Il compte 49 victoires pour 46 KO. Désormais installé à Joinville, il a créé le Thiam Boxing Punch, une salle de boxe à Barbusse.

**A** l'entrée de la Résidence Espérance, 1 rue Henri Barbusse, dans un sous-sol qui accueillit jadis d'autres sports de combat, se trouve la salle de boxe de Mamadou Thiam. Une salle de boxe dans une cité, ça fait un peu cliché. Peut-être, mais Mamadou Thiam vient de là. Pas de Joinville, de Besançon, quartier des Clairs-Soleils. Une cité sensible, un quartier difficile. Il a dû s'adapter dès son arrivée en France à l'âge de 12 ans en provenance de Diofior au Sénégal. Son père travaille en France dans une fromagerie industrielle du côté de Besançon. Mamadou, sa maman, ses frères et sœurs quittent l'Afrique pour poser leurs bagages à Besançon juste avant l'hiver. Choc thermique et culturel !

Mamadou va au collège aux Clairs-Soleils, « où il y avait des gens de toutes origines ». Il va en cours mais préfère les parties de foot avec les copains. Il ne prolonge pas sa scolarité et reste dans le quartier. Vers 18 ans il découvre la boxe au Ring Olympique Bisontin avec des potes.

Il enchaîne les entraînements et monte vite sur le ring. S'ensuivent quinze combats amateurs pour 12 victoires et 3 défaites. Il entraîne aussi les jeunes du club. Il vit par et pour la boxe.

Année 1993, Thiam passe professionnel, à l'époque on dit indépendant. Il suit son entraîneur à Cahors et fait ses débuts professionnels le 20 novembre de la même année. Son punch s'avère dévastateur. Thiam emporte deux coupes de France puis devient champion de France des super welters en 1997.

Les frères Acariès, de puissants promoteurs, le repèrent et le prennent sous leur aile. Le 30 novembre 1998, il se voit offrir une

chance européenne. Il la saisit en mettant KO à la deuxième reprise Saïd Bannajem au Palais des Sports de Paris. Il défend victorieusement son titre deux fois en moins de cinq mois.

Sur le toit de l'Europe, Thiam obtient une chance de titre mondiale le 22 juillet 2000, face à la légende Félix Trinidad. Le combat tant attendu tourne court. Le portoricain touche Thiam dont l'œil se ferme. Il doit abandonner à la troisième reprise. Le français se laisse cette fois quelques mois et reprend le titre européen.

### UN COMBAT POUR LE TITRE MONDIAL FACE À TRINIDAD

Il obtient une seconde chance mondiale, face au panaméen Samaniego le 10 août 2002. Le combat est terrible et va au terme des 12 rounds. Moins quelques secondes. Thiam vacille, le coach jette l'éponge.

On conseille au puncheur d'arrêter la boxe. Les frères Acariès le lâchent. Mamadou va continuer seul. Vivre pour boxer, boxer pour vivre. Il s'entraîne et gère sa carrière lui-même. Nous sommes en 2002, « Mam » a 30 ans. Il veut continuer, part à Las Vegas et combat sur le continent américain, au Canada mais aussi en Hongrie au Danemark, en Irlande, en Bosnie où les traces de balles sur les murs de Sarajevo le marquent.

« Je suis content d'avoir voyagé beaucoup sur la fin de ma carrière, d'avoir organisé tout par moi-même. Quand tu fais ça tu te sens capable d'aller n'importe où dans le monde. »

Mamadou a voyagé. Le voilà à Joinville. Pas le centre du monde mais un endroit où il

passait des semaines lorsqu'il préparait ses combats avec les frères Acariès. « A l'époque, les gamins de Barbusse me reconnaissaient. »

Il découvre le coaching aux États-Unis. Il s'y lance en France, fort de ses diplômes d'entraîneurs, obtenus lorsqu'il entraînait les gamins à Besançon et à Cahors. Le projet d'ouvrir une salle à Joinville était dans un coin de sa tête. Il y vit désormais et sa femme y travaille depuis 10 ans.

C'est dans le quartier où les gamins le reconnaissaient que la ville lui a confié une salle, à la résidence Espérance dans le texte, à Barbusse pour tout le monde. Au sous-sol, la salle accueille tous ceux qui veulent boxer. Mamadou assure lui-même les entraînements du lundi au vendredi de 18h à 22h pour les plus de 16 ans. Un cours pour les plus jeunes a également lieu le mercredi de 13h à 15h dans le dojo du gymnase le Bataillon de Joinville.

Dans ce quartier dit sensible de Joinville, Mamadou souhaite transmettre les valeurs qui lui ont permis de se construire en tant que boxeur et en tant qu'homme. Un homme droit et respectueux.

« Ici on a une salle pour s'entraîner. A travers une pratique loisirs, les gens peuvent se découvrir. » Après avoir été une passion puis un métier, la boxe semble redevenir une passion, dans la transmission. « Il faut faire ce qu'on aime, avec cœur, correctement. Ici la salle est en sous-sol mais en travaillant on peut atteindre les sommets. »

### Thiam Boxing Punch

06.21.23.76.46

mamadouthiam40@gmail.com





**Fest' Impro**


# FESTIVAL d'Improvisation Théâtrale

**23-24-25 nov**

**Parking et restauration sur place**


**Théâtre de l'Abbaye**  
**10 A Quai Beaubourg Saint-Maur**  
**Réservations : 01 55 12 11 80**  
**theatre@abcd94.fr**

**Théâtre de l'Abbaye**



**Asten**

Spécialiste des travaux urbains,  
ASTEN propose à ses clients  
les meilleures techniques et produits  
pour optimiser les espaces de vie



**TOUS TRAVAUX PRIVÉS ET PUBLICS**  
 Voirie / Réseaux / Aménagement Urbain  
 Revêtements Enrobés / Asphalte  
 Couverture / Bardage / Façade  
 Etanchéité / Multicouche et Asphalte

**DEVIS GRATUIT**

50-52, Boulevard Saint-Simon  
 93705 DRANCY Cedex  
 Tél. : 01 46 85 85 83  
 Mail : [agence.tp.idf@astengroup.com](mailto:agence.tp.idf@astengroup.com)

**BIENTÔT EN NOVEMBRE...**

**UNE OPPORTUNITÉ RARE**  
 pour habiter ou investir en cœur de ville



**Du studio au 5 pièces**

Quartier Mairie, à 400 m du RER A\*  
 Entre les bords de Marne et le Bois de Vincennes  
 Balcons, Loggias ou terrasses pour la plupart

Renseignez-vous  
dès à présent **01 82 83 30 62**

Une réalisation  Une commercialisation 

\* Source : Google Maps. Illustration non contractuelle destinée à exprimer une intention architecturale d'ensemble et susceptible d'adaptations. Architecte : Atelier 115 - PROVINI ARSAN, siège social : 71 avenue du Général de Gaulle, 94160 Saint Mandé, RCS Créteil : 535 388 599, CATELLA RESIDENTIAL PARTNERS SAS, siège social : 4 rue de Lasteyrie, 75116 Paris, RCS Paris : 442 133 922. Crédit photo : Shutterstock. Conception et rédaction : illusio.fr



# TÉLÉTHON, LA FORCE D'UNE MOBILISATION POPULAIRE

Chaque année au mois de décembre, Joinville se mobilise pour le Téléthon. À quelques semaines de l'événement, revenons sur les enjeux de cette manifestation qui fédère 200 000 bénévoles au niveau national pour 48h de collecte.

**L**e premier Téléthon fut lancé le vendredi 4 décembre 1987 en direct des studios de Radio France. L'émission est un véritable succès. La collecte dépasse les 175 millions de francs (29.7 millions d'euros), soit trois fois plus que le montant espéré.

## UNE EXTRAORDINAIRE MOBILISATION POPULAIRE DEPUIS PLUS DE 30 ANS

En 2017, la force de cette mobilisation populaire a permis de collecter 89 189 384 euros, dont plus de 16 000 euros à Joinville au profit de la lutte contre les maladies neuromusculaires rares. Cette collecte annuelle permet à l'AFM Téléthon de mener à bien ses 3 principales missions : Guérir (recherche et développement de thérapies innovantes), Aider les malades (soins, accompagnement, citoyenneté) et Communiquer les savoirs auprès des familles, professionnels et du grand public.

## TÉMOIGNAGE DE CHRISTOPHER ET OLIVIA TOUDIC

**BÉNÉVOLES AU TÉLÉTHON DEPUIS 5 ANS À JOINVILLE**



« Nous sommes bénévoles depuis plusieurs années pour le Téléthon à Joinville car cette cause nous touche. Nous considérons que donner de son temps est très important. Lors de ces manifestations, nous avons la

chance de pouvoir côtoyer d'autres bénévoles ainsi que des personnes malades. En tant que bénévoles, nous avons tenu une urne de don ainsi qu'un stand, ce qui permet d'être au contact des gens et de leur expliquer l'utilité d'un don. Un weekend sur une année représente peu de choses pour améliorer le quotidien de personnes qui souffrent. »

Vous aussi, vous souhaitez devenir bénévole pour le Téléthon à Joinville ?

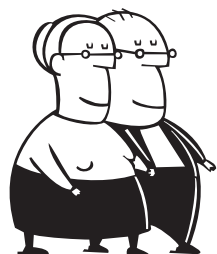
Contactez le Service communication de la Mairie au 01 49 76 60 12 ou par mail à [service.communication@joinvillelepont.fr](mailto:service.communication@joinvillelepont.fr)

## Prochain Téléthon

**Vendredi 7 et samedi 8 décembre**

Retrouvez le programme complet des animations dans le numéro du Mag'Zine (décembre)

## SÉNIORS



## 14-18, NOTRE HISTOIRE

Au travers d'une conférence/déambulation autour de l'exposition "14-18, notre Histoire" présentée du 5 au 22 novembre, Franck Beauperin, spécialiste de la 1<sup>ère</sup> Guerre Mondiale, abordera les grandes phrases du conflit ponctuées de nombreuses anecdotes, à l'appui d'objets et d'archives de l'époque.

Déambulation autour de l'exposition

« 14-18, notre Histoire »

**Samedi 17 novembre**

**16h30, salle des fêtes de l'Hôtel de Ville**

## CONFÉRENCE INSOLITE

Découvrez tous les potins autour des Beatles : le sens caché de leurs chansons, celles inspirées de vrais personnages, la controverse autour de Let it be, les vrais raisons de leur séparation... Deux heures d'anecdotes racontées avec humour par Pierre Espourteille, spécialiste des Beatles, agrémentées d'extraits inédits de films, de photos rares et de musiques originales.

**Conférence insolite "tout savoir sur les Beatles"**

**Jeudi 22 novembre**

**15h, salle des mariages de l'Hôtel de Ville**

# MOON

Joon Moon est né de la rencontre d'une voix, celle de l'américaine Krystle Warren et du talent du compositeur Julien Decoret. Ils explorent leurs influences communes enracinées dans les grandes heures de la musique soul des années 1960.

**K**rystle Warren officiait avec The Faculty avant de rencontrer Julien Decoret, compositeur et producteur de son état alors qu'elle s'installe en France. L'Américaine et le Français font connaissance via des amis communs, notamment Marc Collin du groupe Nouvelle Vague. Ils lancent alors leur jeune projet, très vite suivi par la sortie d'un premier EP, Chess, et d'un album "Moonshine Corner".

Joon Moon dessine un mélange pop et soul aux arrangements voluptueux et envoûtants. Leur premier concert officiel en France en 2017 a été soutenu par une impressionnante visibilité sur les sites de streaming et acclamé par la presse anglo-saxonne et française.

« On est d'abord frappé par le timbre de Krystle, ce léger voile enveloppant chaudement une voix soul ultra maîtrisée, dans le droit chemin des Tracy Chapman, Nina Simone et autres brillantes consœurs. » **Rock'n'Fool**

« Avec leur mélange de pop, de soul, de trip-hop et de jazz le groupe trouve vite une place, inoccupée en France depuis longtemps. Mené par une chanteuse qui connaît cet univers sur le bout des doigts – après avoir collaboré avec Rufus Wrainwright et enregistré trois albums soul. »

**Rolling Stone**

## **Soul/Pop**

Samedi 1<sup>er</sup> décembre à 20h30

Scène Prévert • Tarif C > 5 à 10€



Krystle Warren, chant  
Raphael Chassin, batterie  
Julien Decoret, piano

**“ Joon Moon dessine  
un mélange pop et soul  
aux arrangements  
voluptueux et envoûtants. ”**

**\_ MUSICALES DE SAINT-CHARLES \_**

# LE QUATUOR LUDWIG OUVRE LA SAISON



Le quatuor Ludwig est de retour à Joinville avec un programme composé d'œuvres majeures de Beethoven, Janacek et Dvorak.

Fondé en 1985 après des premiers prix brillamment obtenus au Conservatoire National Supérieur de Musique et de Danse de Paris (CNSMD), le quatuor Ludwig a été primé à de nombreux concours internationaux. Il est invité à passer une année à l'université de Yale auprès du quatuor de Tokyo avant de devenir « Quatuor en résidence » au CNSMD. Au programme de cette rentrée des Musicales, le Quatuor opus 18 n°3 de Beethoven, le Quatuor "Sonate à Kreutzer" de Leos Janacek d'après la nouvelle de Léon Tolstoï et le Quatuor "Américain" d'Antonin Dvorak.

**Thierry Brodard** 1<sup>er</sup> violon, **Manuel Doutrelant** 2<sup>e</sup> violon, **Padrig Fauré** alto, **Anne Copéry** violoncelle.

## Musique classique

Dimanche 18 novembre à 17h

Église Saint-Charles-Borromée • Tarif C > 5 à 10€

**\_ SPECTACLE \_**

# LOULOU

Amitié et différence, peur et conscience de soi, les thèmes de Grégoire Solotareff sont fidèlement repris dans ce spectacle ludique et poétique.

Ne connaissant pas les règles qui sont censées les rendre ennemis, Loulou le loup et Tom le Lapin deviennent contre toute attente les meilleurs amis. Ils grandissent ensemble, jouant tantôt à « peur-du-loup », tantôt à « peur-du-lapin ». Jusqu'au jour où le jeu dérape. Loulou effraie tellement Tom, que celui-ci décide de ne plus sortir de chez lui. Très triste, Loulou part à travers la montagne où il se confrontera lui aussi à la peur.

**Adaptation théâtrale** Marion Monier et Giada Melley

**Création musicale** Philippe Monge

**Avec** Giada Melley, Marion Monier ou Eloïse Auria, Philippe Monge ou Benjamin Moine

**Marionnettes, ombres chinoises, musique**

Dimanche 25 novembre à 17h

Scène Prévert • Tout public dès 4 ans

Tarif C > 5 à 10€







NOVEMBRE

Samedi 3 novembre (Baladins)  
**PAS DE SÉANCE DE CINÉMA**  
 Dimanche 4 novembre (Baladins)  
**PAS DE SÉANCE DE CINÉMA**



**LA CHASSE À L'OURS** (0h42)  
 Réalisé par Joanna Harrison, Robin Shaw, Tatiana Kublitskaya, Ruslan Sinkevich  
 Programme de 3 courts métrages d'animation. À partir de 3 ans. Chaussons nos bottes et partons à l'aventure ! Attraper des ours, parcourir des forêts, traverser des rivières... Même en hiver, tout est possible pour nos petits héros intrépides !  
 Mercredi 7/11 à 15h



**A STAR IS BORN** (2h16)  
 Réalisé par Bradley Cooper  
 Avec Lady Gaga, Bradley Cooper, Sam Elliott  
 Mercredi 7/11 à 20h30

Samedi 10 novembre (Baladins)  
**PAS DE SÉANCE DE CINÉMA**  
 Dimanche 11 novembre (Baladins)  
**PAS DE SÉANCE DE CINÉMA**



**YÉTI & COMPAGNIE** (1h37)  
 Réalisé par Karey Kirkpatrick, Jason A. Reisig  
 Mercredi 14/11 à 15h



**CAPHARNAÛM** (2h03)  
 Réalisé par Nadine Labaki  
 Avec Zain Alraféea, Nadine Labaki, Yordanos Shifera  
 Mercredi 14/11 à 20h30  
 - VF  
 Dimanche 18/11 à 18h30  
 - VO



**LE FLIC DE BELLEVILLE** (1h51)  
 Réalisé par Rachid Bouchareb  
 Avec Omar Sy, Luis Guzman, Biyouna  
 Samedi 17/11 à 20h30



**DILILI À PARIS\*** (1h35)  
 Réalisé par Michel Ocelot  
 Dimanche 18/11 à 15h



**JEAN-CHRISTOPHE & WINNIE** (1h44)  
 Réalisé par Marc Forster  
 Avec Ewan McGregor, Hayley Atwell, Mark Gatiss  
 Mercredi 21/11 à 15h  
 Samedi 24/11 à 15h



**LE GRAND BAIN** (2h02)  
 Réalisé par Gilles Lellouche  
 Avec Mathieu Amalric, Guillaume Canet, Benoît Poelvoorde, Virginie Efira, Leïla Bekhti, Marina Foïs, Philippe Katerine  
 Mercredi 21/11 à 20h30  
 Samedi 24/11 à 20h30

Dimanche 25 novembre (Loulou)  
**PAS DE SÉANCE DE CINÉMA**



**BAMSE AU PAYS DES VOLEURS** (0h59)  
 Réalisé par Christian Ryltenius  
 Mercredi 28/11 à 15h



**CHACUN POUR TOUS** (1h34)  
 Réalisé par Vianney Lebasque  
 Avec Ahmed Sylla, Jean-Pierre Darroussin, Camélia Jordana  
 Mercredi 28/11 à 20h30



**UN HOMME PRESSÉ** (1h40)  
 Réalisé par Hervé Mimran  
 Avec Fabrice Luchini, Leïla Bekhti, Rebecca Marder  
 Dimanche 2/11 à 18h30



**LA GRANDE AVENTURE DE NON NON** (0h41)  
 Réalisé par Matthieu Auvray  
 À partir de 3 ans  
 Dimanche 2 décembre à 15h



## LA SÉLECTION DU MOIS

\* Dans le Paris de la Belle Époque, en compagnie d'un jeune livreur en triporteur, la petite kanake Dilili mène une enquête sur des enlèvements mystérieux de fillettes. Elle va d'aventure en aventure à travers la ville prestigieuse, rencontrant des hommes et des femmes extraordinaires, qui l'aident, et des méchants, qui sévissent dans l'ombre. Les deux amis feront triompher la lumière, la liberté et la joie de vivre ensemble.

## NOUVEAU TARIF

Afin de pouvoir vous proposer plus d'événements pour petits et grands, les séances spéciales (ciné-goûter, ciné-débat...) seront désormais au tarif de 5€. Le tarif abonné ne s'applique pas à ces séances.



# RÉSIDENCE RETRAITE MÉDICALISÉE VALLÉE DE LA MARNE

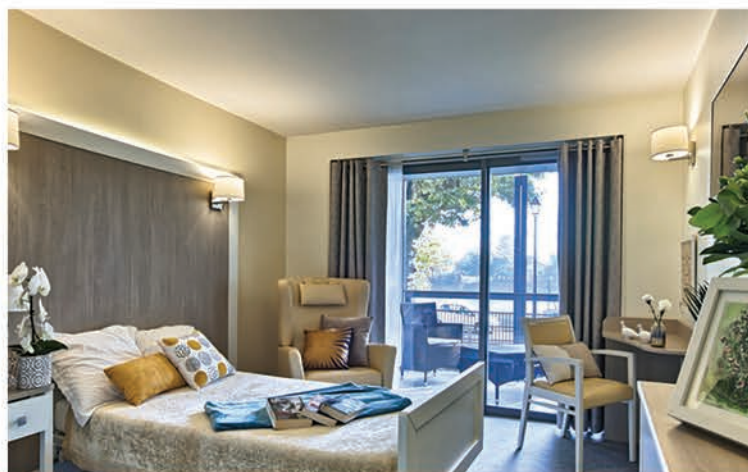
SUR LES BORDS DE MARNE DE JOINVILLE-LE-PONT

Un lieu de vie privilégié pour le bien-être  
de nos aînés



EN COURT OU LONG SÉJOUR,  
VENEZ DÉCOUVRIR NOTRE ÉTABLISSEMENT

- > Des prestations hôtelières de standing avec des chambres et espaces communs spacieux et lumineux, face à la Marne et entourés d'un vaste jardin,
- > Une restauration traditionnelle et raffinée, confectionnée sur place,
- > Un accompagnement personnalisé par des équipes pluridisciplinaires à votre écoute,
- > Un cadre de vie chaleureux et convivial offrant de nombreuses activités socio-culturelles et des ateliers thérapeutiques dont la balnéothérapie et l'espace Snoezelen.



Résidence ORPEA "La Vallée de la Marne"

49 Quai de la Marne

94340 Joinville-le-Pont

Tél : 01 41 81 70 70

[joinville@orpea.net](mailto:joinville@orpea.net)

**ORPEA**  
RÉSIDENCES

la vie continue avec nous





**PHOTO DU MOIS**  
Dravidienvf



Twitter : @actu\_Joinville



Ville de Joinville le Pont

## #jeminforme

# 78% papier 50% digital

### LE MAGAZINE GARDE L'AVANTAGE

Plusieurs sondages menés par *Le Baromètre Epiceum - Harris Interactive de la communication locale* ont récemment mis en exergue l'utilisation des supports de communication par les Français lorsqu'ils désirent s'informer sur la vie locale.

Le magazine, comme celui que vous tenez entre vos mains, est en tête avec 78% de Français qui le lisent. Le digital gagne cependant du terrain. Près de 50% des sondés déclarent en effet consulter le magazine au format numérique. Ces chiffres diffèrent néanmoins largement selon les générations. Pour les 18-24 ans, le magazine se voit devancer par l'affichage municipal. Les collectivités territoriales se doivent donc de communiquer largement afin que tous les citoyens puissent accéder à la même information.

Grâce aux nouveaux outils mis en place avec l'arrivée du site internet, la ville a la possibilité de consulter différentes statistiques liées à son utilisation. Sur ces points, les statistiques des Joinvillais connectés tranchent avec la représentation globale. Au niveau national, d'après le même baromètre, les démarches en ligne sont consultées en priorité. Viennent ensuite les informations municipales puis les actualités. Les Joinvillais plébiscitent d'abord les actualités, les Démarches en ligne puis les informations liées à la Vie municipale. Si l'ergonomie des sites influence les clics, le temps montrera si les usages des Joinvillais évoluent.

### LES RÉSEAUX SOCIAUX DÉCOLLENT

Si le trafic sur les sites de collectivités est stable, les réseaux sociaux décollent. C'est pourquoi la Ville porte un intérêt tout particulier aux partages d'informations sur ses différents réseaux sociaux. L'information est traitée différemment sur Facebook, Twitter ou Instagram, mais le tout forme un ensemble cohérent et accessible à tous. À l'approche des 2000 « j'aime » sur Facebook, nous vous invitons plus que jamais à nous rejoindre afin de pouvoir consulter les actualités de la Ville où que vous soyez.

## ESPACE THÉÂTRE FRANÇOIS DYREK

### "Contact" ou le syndrome de Frankenstein

Une comédie fantastique tout public d'André Rocques, auteur et mise en scène.

*2030. Un jeune regarde le film Frankenstein sur son home Human 3D, un procédé technologique qui permet de voir les acteurs en hologrammes...*

Avec : Pauline Delfau, Gabriel Drapper, Xavier Gojo, Alexandre Majetniak, André Rocques.

Dimanche 11 et 18 à 17h

Samedi 17/11 à 20h30

### Cours de théâtre et Ateliers

*(Tous niveaux) représentations publiques en juin*

Mardi 18h15-19h30 (Atelier sur un spectacle. 9-14 ans)

20h30-22h30 (Adultes)

Mercredi 13h30-14h30 (8-10 ans)

14h30-15h45 (11-13 ans)

16h-17h (5-7 ans) 17h-18h30

(Adolescents) 20h30-22h

(Atelier adultes sur un spectacle)

Samedi 10h30-11h30 (6-8 ans)

11h30-12h45 (Atelier sur un spectacle. 9-14 ans)

9-14 ans)

### Cours de Claquettes –

**Tap Dance** (Tous âges)

Mardi 19h30-20h15

(Débutants)

Vendredi 19h30-20h15

### Espace théâtre François Dyrek

7 Bd de Polangis, Joinville

Renseignements/Inscriptions :

01. 48. 85. 09. 29

## HANDBALL

LE JHBA LABELLISÉ

Le Joinville HandBall Association a reçu le label argent de la Fédération Française de Handball. Ce label récompense une pratique éducative de qualité, épanouissante et ludique. Il atteste par ailleurs d'un développement quantitatif des enfants de moins de 12 ans, d'un développement qualitatif quant au niveau d'encadrement de ces jeunes et de l'adaptation des matériels pédagogiques aux publics accueillis.

## GIVE BOX

APPEL AU CIVISME !

Installée depuis plus d'un an Place du 8 mai 1945, la Give box permet de déposer des objets du quotidien dans une démarche à la fois solidaire et respectueuse de l'environnement.

Si la plupart des utilisateurs en respectent l'esprit et contribuent à faire vivre la give box, certains en font un usage commercial qui contrevient au principe du don. S'il n'y a rien d'illégal à revendre les objets abandonnés par leurs propriétaires, la Ville invite l'ensemble des utilisateurs à faire preuve de civisme pour que la Give box puisse perdurer dans les meilleures conditions.



## ÉCHECS

QUALIFICATIONS JEUNES  
DU VAL DE MARNE

L'Échiquier de Joinville organise le tournoi qualificatif jeunes pour les championnats d'île de France le 10 novembre pour les moins de 10 ans et le 11 novembre pour les 10-18 ans. Ce tournoi aura lieu dans les locaux du Kyriad "Prestige" à côté de la place de Verdun. Les entrées sont libres, les Joinvillais pourront venir encourager les jeunes de la commune entre 10h30 et 17h samedi et dimanche. Accueil des participants à 9h30. Ouverts à tous, 10€ de droits d'inscriptions et 3€ pour la licence, offerte aux Joinvillais par L'Échiquier de Joinville.

**Tournoi qualificatif jeunes**

Hôtel Kyriad 16 av. Gallieni à Joinville

**Renseignements**

[marcwittmann@hotmail.com](mailto:marcwittmann@hotmail.com)

06 70 81 53 26

[philippe.vidoni@gmail.com](mailto:philippe.vidoni@gmail.com)

06 11 95 52 47

## LA MIRABAL

LUTTER CONTRE LES VIOLENCES  
FAITES AUX FEMMES

La 8<sup>ème</sup> édition de La Mirabal est organisée le dimanche 25 novembre au Parc du Tremblay à Champigny. Cet événement combine un village d'information et de sensibilisation et une manifestation sportive dans le Parc du Tremblay. Plusieurs courses, dont des épreuves mixtes et une marche, sont proposées à partir de 7 ans. La Mirabal réunit des femmes, des hommes, des jeunes, des enfants, de la société civile, d'institutions, de collectivités territoriales, du secteur associatif, du monde de l'entreprise. Tous se mobilisent autour d'un fait et d'un projet de société : lutter contre les violences faites aux femmes et promouvoir l'égalité entre les femmes et les hommes.

**Association Tremplin 94 SOS Femmes**

01 48 53 77 38 / 06 27 77 53 51

[lamirabal.tremplin94@orange.fr](mailto:lamirabal.tremplin94@orange.fr)

[www.lamirabal-tremplin94.org](http://www.lamirabal-tremplin94.org)



## BRADERIE

### GRANDE BRADERIE DE NOËL ET BOURSE AU SKI

Les parents d'élèves de l'UNAAPE et de la PEEP vous convient à leur grande braderie de Noël / bourse au ski le samedi 1<sup>er</sup> décembre dans la salle des fêtes de l'Hôtel de Ville. Venez partager un moment de convivialité dans l'esprit des fêtes de fin d'année pour vendre ou acheter des jouets, cadeaux et décorations de Noël et vous équiper pour l'hiver en skis, chaussures, vêtements et équipements divers.

Samedi 1<sup>er</sup> décembre - Hôtel de ville

#### Braderie de Noël 10h- 16h30

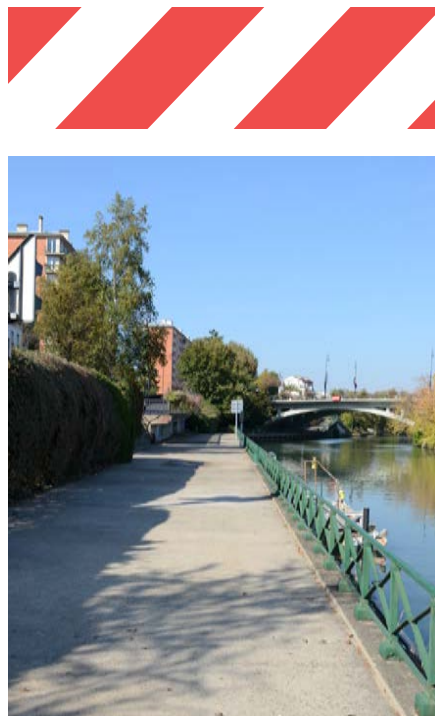
Si vous souhaitez réserver un stand : contactez l'UNAAPE au 06 14 32 67 88 (10h-19h), ou par e-mail (de préférence) à [unaapejoinville@gmail.com](mailto:unaapejoinville@gmail.com).

#### Bourse au ski

Une partie des bénéfices sera reversée aux écoles de Joinville ainsi qu'au Téléthon. La liste de dépôt est à télécharger sur le site <http://peepjoinville94.blogspot.com> ou à demander par e-mail : [peepjlp94@gmail.com](mailto:peepjlp94@gmail.com)  
Dépot : 9h-10h30 / Vente : 11h-16h  
Retrait : 16h-17h

## ESCALE À BATEAU

### FERMETURE TEMPORAIRE



Le quai de l'escale à bateau entre le quai de la Marne et le quai Pierre Brossolette sera fermé du 15 octobre au 15 décembre pour des travaux d'entretien. Il sera donc interdit au public durant cette période.

## RUE DU 11 NOVEMBRE

### TRAVAUX D'ASSAINISSEMENT

En raison de travaux d'assainissement dans l'avenue du 11 novembre 1918, la route sera barrée du 19 novembre au 7 décembre de 8h à 17h. Un accès sera maintenue par la résidence Rond-point. Le stationnement sera interdit durant tous les travaux.

## RUE CHARLES PATHÉ

### TRAVAUX DE RACCORDEMENT

VEOLIA va faire des travaux de raccordement, rue Charles Pathé, du 26 novembre au 7 décembre. Les 26, 27 et 28 novembre prochain, la rue sera fermée à la circulation de 9h à 16h. Une déviation sera mise en place par l'avenue Jean d'Estienne d'Orves et l'avenue Oudinot. Ainsi, les automobilistes pourront revenir sur le quai Gabriel Péri.



## RATTACHEMENT DE POLANGIS À JOINVILLE

### Le Conseil Municipal vote pour

Le Conseil municipal de Joinville a délibéré mardi 16 octobre au sujet du rattachement à Joinville du quartier de Polangis de Champigny-sur-Marne. Alors que deux élus de l'opposition se sont abstenus et qu'une autre a voté contre, 30 élus ont voté pour ce rattachement. Le maire de Joinville, Olivier Dosne, considère cette démarche comme une demande citoyenne de bon sens, sans défiance vis-à-vis de la commune de Champigny, dont le Conseil municipal avait voté contre ce rattachement. Il appartient désormais au Conseil départemental de donner son avis sur ce processus unique à ce jour, avant que l'Etat, à travers le préfet, ne donne sa décision.



Des femmes et des hommes  
pour votre bien

# Notre service location/gestion fait peau neuve

Retrouvez nous à partir du 14 octobre  
dans de nouveaux locaux 14 av. Gallieni  
à Joinville

**01 45 14 00 33**

**location.berec@orpi.com**

Nous gérons  
votre bien à partir  
de  
**2,99%**  
TTC  
voir conditions  
en agence





# UN CONCILIATEUR DE JUSTICE AU SERVICE DES JOINVILLAIS

Ingénieur de formation, diplômé en Droit, ancien haut fonctionnaire,  
Monsieur Renato Maccari est conciliateur de justice.  
Son rôle est d'aider des personnes en litige à trouver un accord.

## *Qu'est-ce qu'un conciliateur de justice ?*

« Il est celui qui s'emploie pour conduire deux parties en litige à s'accorder dans l'intérêt bien compris et dans le respect légitime des droits de chacune d'elles. »

## *À quoi répond la fonction de conciliateur ?*

« On observe aujourd'hui une demande croissante de justice des citoyens pour les actes les plus élémentaires de la vie courante. Pour y répondre au mieux, une récente loi a rendu obligatoire la tentative préalable de conciliation pour la plupart des litiges civils du quotidien relevant du tribunal d'instance. »

## *Pour quels sujets le conciliateur peut être saisi ?*

Le domaine des différends pour lesquels le conciliateur est compétent recouvre en fait celui de la liberté contractuelle. Il s'agit par exemple et pour l'essentiel des conflits avec des entreprises et des litiges de la consommation, tels ceux intéressant les impayés ou les malfaçons, mais aussi des problèmes locatifs ou des troubles de voisinage de toutes natures.

## *Quels sujets ne peut-il pas traiter ?*

« Le conciliateur ne peut intervenir sur les questions concernant l'état des personnes ou le droit de la famille, les relations litigieuses avec l'administration ou celles concernant le

droit du travail ou le droit syndical. Il n'intervient pas dans un litige d'ordre public. »

## *Comment se caractérise une audience ?*

« Tenu par serment à une obligation de confidentialité, le conciliateur reçoit les deux parties et recherche un compromis équitable en appliquant le principe de l'échange contradictoire et en adoptant une attitude de neutralité à leur égard, sachant qu'à défaut d'accord, seul le juge est habilité à dire le droit. »

## *Quels sont les suites d'une audience ?*

« Une conciliation réussie se traduit par un accord qui peut se voir conférer force exécutoire et qui évite le passage au tribunal. Faute d'accord, le bulletin de non conciliation qui est établi en fin d'audience permet au demandeur de s'adresser au greffe du tribunal pour saisir le juge. »

## *Quel est l'intérêt d'un administré de recourir à la conciliation ?*

La conciliation apparaît comme un moyen de proximité souple et rapide, gratuit et efficace, pour rapprocher à la lumière du bon sens, de la bonne foi, du droit positif, les points de vue souvent tronqués des personnes en désaccord. Le nombre important d'affaires heureusement réglées par le biais de cette démarche est là en tous cas pour en attester.



Monsieur Maccari, conciliateur de justice de la cour d'appel de Paris, rattaché au tribunal d'instance de St-Maur, tient une permanence hebdomadaire. Il reçoit les Joinvillais sans rendez-vous et peut être contacté directement et gratuitement dans le cadre d'une conciliation extra judiciaire ou conventionnelle, c'est à dire en amont de la saisine du tribunal.

**Permanence hebdomadaire gratuite et sans rendez-vous • Mardi de 9h30 à 11h**  
Hôtel de Ville de Joinville-le-Pont,  
23 rue de Paris.

## À LA RECHERCHE DES **ESQUISSES PERDUES**

L'association Le Carré des Canotiers, présidée par Michel RiOUSset, a fait l'acquisition d'esquisses de fresques datant de 1911. Perdues dans la démolition de l'ancienne mairie, les œuvres oubliées de Charles Bricoux reviennent à Joinville.



**I**l s'agit d'esquisses, huile sur toile, peintes par Charles Bricoux en 1911. Celles-ci ont servi de modèle aux fresques marouflées qui ornaient les murs de l'ancienne mairie. Les fresques ont été démolies avec l'ancien édifice communal.

Si le commissaire de la vente a d'abord attribué la toile à Ferdinand Gueldry, Michel RiOUSset démontrait que l'artiste ne peignait plus sur les bords de Marne à cette période, s'appuyant sur la rétrospective au Musée de Nogent-sur-Marne, "Ferdinand Gueldry, peintre de l'eau et de la lumière".

Bricoux n'ayant pas la cote de Gueldry, l'association a pu acquérir l'œuvre à un prix raisonnable. Michel RiOUSset explique : « j'ai pu faire baisser les enchères, après beaucoup d'efforts auprès du commissaire-priseur qui les a tout d'abord attribuées à Ferdinand Gueldry avant de les reconnaître comme étant une œuvre de Charles Bricoux, peinte entre 1910 et 1911, les fresques de la Mairie étant datées 1911 et 1912. Or, Gueldry a cessé de peindre sur les bords de Marne après 1907 ».

Sur ces esquisses, on voit l'ancien pont de Joinville et un aviron longeant l'île Fanac. Michel RiOUSset précise que « La découverte de ces esquisses est tout à fait exceptionnelle grâce au réseau national que nous avons au niveau de l'association. Nous sommes très heureux d'avoir ainsi pu contribuer à l'acquisition de ces œuvres, impossible sans la subvention municipale. »

Avant d'être exposées, ces esquisses vont nécessiter une restauration suivie d'un encadrement protégeant l'œuvre.



# CONSEIL MUNICIPAL



## Séance du 16 octobre 2018

Cette rubrique vous présente l'ordre du jour (non exhaustif) du dernier Conseil municipal. Si vous souhaitez prendre connaissance en détail du compte-rendu, vous pouvez consulter les panneaux d'affichage administratif ou le site Internet de la Ville.

### Prochain Conseil municipal

Mardi 18 décembre à 20h.  
Pour plus d'informations consulter le site internet de la ville  
[www.joinville-le-pont.fr](http://www.joinville-le-pont.fr)



Vous pouvez écouter l'intégralité audio du dernier Conseil municipal sur le site internet de la ville  
[www.joinville-le-pont.fr](http://www.joinville-le-pont.fr)

Le Conseil municipal émet un avis favorable au projet de rattachement de la partie campinoise du quartier de Polangis à la commune de Joinville-le-Pont. Le Conseil municipal invite Monsieur le Préfet du Val-de-Marne à rendre un avis favorable conformément à l'expression démocratique des habitants.

Le Conseil municipal adopte la décision modificative n°1 au budget principal de la commune pour l'exercice 2018, + 53 645€ en section de fonctionnement

Le Conseil municipal approuve le protocole de sortie du Syndicat Infocom 94 et autorise le maire, ou le cas échéant l'élu ayant reçu délégation en vertu de l'article L2122-18 du CGCT ou l'élu remplaçant le Maire en vertu de l'article L2122-17 du CGCT, à le signer.

Le Conseil municipal donne un avis favorable à l'extension du classement de l'île Fanac aux parcelles communales référencées R1, D19 et D215.

Le Conseil municipal approuve les conventions de co-maîtrise d'ouvrage et financière relatives à l'enfouissement des réseaux de distribution publique d'électricité, des réseaux de l'opérateur Orange et des réseaux aériens rue Nouvelle et autorise le maire, ou le cas échéant, l'élu ayant reçu délégation en vertu de l'article L 2122-18 du CGCT ou l'élu remplaçant le Maire en vertu de l'article L 2122-17 du CGCT, à les signer.

Le Conseil municipal approuve la convention N°201800211 « Prestation de service d'Accueil de loisirs (Alsh) Accueil Adolescents » avec la Caisse du Val-de-Marne et autorise le maire, ou le cas échéant l'élu ayant reçu délégation en vertu de l'article L2122-18 du CGCT ou l'élu remplaçant le Maire en vertu de l'article L2122-17 du CGCT, à la signer.

Le Conseil municipal approuve la convention N°201800093 « Aide au

fonctionnement d'un projet local dans le cadre du soutien à la fonction parentale » avec la Caisse du Val-de-Marne et autorise le Maire, ou le cas échéant l'élu ayant reçu délégation en vertu de l'article L2122-18 du CGCT ou l'élu remplaçant le Maire en vertu de l'article L2122-17 du CGCT, à la signer.

Le Conseil municipal approuve le projet de convention d'objectif et de financement au titre de la « prestation de service unique » entre la Caisse d'Allocations Familiales du Val-de-Marne et la Ville de Joinville-le-Pont et autorise Monsieur le Maire à signer ladite Convention.

Le Conseil municipal approuve le nouveau Règlement intérieur de l'École Municipale des Arts.

Le Conseil municipal décide de créer 5 postes à compter du 1er novembre 2018 dans le cadre du dispositif « parcours emploi compétences »

Le Conseil municipal rend un avis défavorable au Plan Métropolitain de l'Hébergement et de l'Habitat de la Métropole du Grand Paris.



# LIBRE EXPRESSION



C'est cette période de notre histoire, ces 4 ans de conflit dans la diversité de leurs aspects, leurs conséquences également, que la Ville de Joinville-le-Pont commémore durant les mois d'octobre et novembre pour le centenaire 1918-2018. Expositions, projections de films, concours de peinture et bien d'autres manifestations sont au programme de cette commémoration.

Ils sont autant d'occasions de se souvenir, de rendre hommage, d'apprendre et de comprendre également, car ce tragique conflit est encore riche d'enseignements pour le monde contemporain.

Le 11 novembre verra pour sa part une grande cérémonie, avec notamment l'inauguration de la rue du 11 novembre rénovée. Nous remercions celles et ceux qui ont fait un formidable travail pour vous offrir ces multiples manifestations de commémoration de cette page essentielle de notre histoire nationale.

L'anniversaire de cette guerre n'existe dorénavant plus que dans nos mémoires. Le 20 janvier 2011, Lazare Ponticelli, le dernier des poilus, nous quittait, nous laissant à notre seul devoir de mémoire. A Joinville, nous continuons à nous souvenir, en son honneur, et en ceux des 1 400 000 morts et plus particulièrement de ceux qui ont défendu si chèrement notre liberté et la paix.

*Jean-Marie Platet,  
Conseiller Municipal*



## JOINVILLE AVEC VOUS

[26 élus]

**P**remier conflit de l'ère moderne, la Grande Guerre a marqué le monde, l'Europe et singulièrement la France. Des millions d'hommes ont perdu la vie, d'autres ont été blessés. Toutes les nations ont été mobilisées, dans leur profondeur, pour participer au gigantesque effort de guerre. Même lorsque l'on est loin du front, on se trouve plongé au quotidien, dans le conflit.

## UNIS POUR JOINVILLE-LE-PONT

[3 élus]

### Requalification du secteur Gallieni : c'est fini !

**L**e 14 octobre 2014 le conseil municipal avait voté l'instauration d'un périmètre d'étude sur l'avenue Gallieni.

J'étais dans la salle lorsque le 15 octobre 2018 le conseil du Territoire Paris Est Marne et Bois a voté la suppression du périmètre d'étude de l'avenue Gallieni. La parodie de présentation de la délibération et son vote ont duré 20 secondes chrono. C'est tout ce que cette "docte assemblée" s'est accordée comme temps de délibération sur un sujet aussi structurant.

Les documents de présentation de l'EPT précisent les motifs suivants "depuis le 1<sup>er</sup> janvier 2018,... , la compétence définition, de création et de réalisation des opérations d'aménagement qui n'ont pas été reconnues d'intérêt métropolitain a été transférée aux Etablissements Publics Territoriaux qui disposent désormais d'une compétence exclusive dans ce domaine" et "que les études de faisabilité réalisées conduisent à démontrer qu'un projet urbain opérationnel d'ensemble paraît difficile à envisager sur le secteur." Le délibéré précise "la décision de suppression de prise en considération produira ses effets juridiques dès l'exécution de l'ensemble des formalités susmentionnées".

Le vote de 2014 avait pour but principal de définir un projet urbain d'ensemble notamment en améliorant la cohérence urbaine de l'avenue en assurant une transition douce avec le bâti pavillonnaire. Le projet devait donner à l'axe Gallieni un caractère de centre-ville en le redynamisant et en améliorant les liaisons inter-quartiers pour rompre avec l'impression d'une entrée de ville.

D'autre part, dans le PLU la zone Gallieni est considérée comme "zones à fort potentiel de densification" depuis l'évaluation



rendue obligatoire par la loi ALUR de 2014. Nous voyons que les Joinvillais de Palissy et Polangis viennent d'être déposés de leur participation au renouveau du projet urbain de Gallieni. Comment allons-nous peser sur les futures constructions pour éviter une sur-densification et être informés de la suite donnée par le Territoire à l'aménagement de l'avenue ? Que va-t-il rester du cahier de recommandations architecturales défini par le CAUE du Val-de-Marne ? Quelle méthode de participation va-elle être développée par le Territoire ou la Ville pour que les habitants et les élus participent à ce projet ? Nous le voyons, pour l'instant nous avons beaucoup d'interrogation et peu de réponse à apporter. Le groupe Unis pour Joinville-le-Pont restera vigilant et vous informera des évolutions.

Jean François Clair,  
M.-F. Astegiani-Merrain, P. De Cazenove  
Unis pour Joinville-le-Pont

## VIVRE JOINVILLE ENSEMBLE

[3 élus]

### Le Plan métropolitain de l'habitat et de l'hébergement

La Métropole du Grand Paris (MGP) n'est plus un projet lointain imaginé en 2008. C'est, depuis le 1er janvier 2016, un établissement public territorial s'apparentant à une vaste intercommunalité regroupant 130 communes (soit Paris plus, pour l'essentiel, les communes de la petite couronne), sur un territoire comptant 7,2 millions d'habitants. C'est aussi une nouvelle strate administrative dont

les compétences touchent à des sujets extrêmement importants comme l'urbanisme, l'assainissement, le plan climat etc. Fin juin 2018, le plan métropolitain de l'habitat et de l'hébergement a été soumis aux différentes communes de la Métropole. Au-delà du constat largement partagé sur le manque de logements en Ile de France, la réponse préconisée est loin d'être satisfaisante et paraît pour le moins simpliste. En effet la MGP se contente de fixer des objectifs de constructions de logements, aux différentes villes la constituant. C'est ainsi que Joinville se voit assigner un objectif de construction de 123 logements par an.

Ce plan métropolitain prévoit donc une forte densification de l'ensemble de la Métropole quand nous constatons déjà les difficultés croissantes de toute la région Parisienne directement liées à une densité de population trop importante. Alors que l'on n'arrive plus à faire circuler correctement les transports en commun en permanence saturés, que les bouchons se multiplient sur les routes et que les effets de la pollution sont de plus en plus néfastes en termes de santé publique, la MGP nous propose de poursuivre cette course à la construction immobilière.

L'Île de France est une des régions les plus denses d'Europe et ne cesse de croître pour atteindre aujourd'hui, 12 millions d'habitants. D'autres métropoles européennes comptent un grand nombre d'habitants comme Amsterdam, Hambourg, Londres ou Barcelone, toutefois, aucune n'est aussi dense que la région parisienne.

Si la région Île de France reste en termes de PIB la première du pays, c'est aussi celle où 45 % des franciliens se disent prêts à la quitter pour fuir une qualité de vie dégradée. Nous constatons déjà à Joinville, les conséquences négatives de la densification, nous l'avons régulièrement rappelé en déplorant les choix en matière d'urbanisme. C'est la raison pour laquelle nous avons donné un avis défavorable au plan métropolitain de l'habi-

tat lors du dernier conseil municipal. Nous sommes dans l'attente de décisions gouvernementales en vue de simplifier le millefeuille administratif qui compte trop d'échelons, des dispositifs complexes, peu efficaces et très coûteux.

Olivier Aubry, Chantal Colin,  
Bernard Duvert  
vivre\_joinville\_ensemble@yahoo.fr  
Permanence le 13/10 - rdc Mairie - 10 à 12 h

## MICHEL LAVAL

[Non inscrit]

### Refusons une escroquerie « écologique »

Le compteur électrique communiquant Linky n'est pas « intelligent ». La Cour des comptes a tranché : le dispositif, très avantageux pour Enedis, le gérant du réseau, ne contribuera en rien à la maîtrise des consommations d'énergie ! La plaisanterie coûtera plus de 5 milliards : du pouvoir d'achat en moins. En cadeau, les risques pour la santé de cette nouvelle pollution électromagnétique, et l'intrusion dans notre vie privée permise par le relevé fin des consommations.

Enedis n'est que le délégataire du Sipperec. Notre syndicat des communes pour l'électricité s'est engagé à protéger les usagers refusant Linky. Enedis, annonçant son déploiement à Joinville en 2020, devrait en fait attaquer dès 2019. Comme d'autres communes l'ont déjà fait, Joinville doit soutenir la liberté des usagers d'accepter ou de refuser ce dispositif.

Michel Laval,  
Conseiller municipal écologiste



Premier grand bailleur social indépendant  
Au service des collectivités locales et des habitants  
Ensemble de compétences

Gestionnaire d'un patrimoine de près de **80 000 logements**



1 320 salariés au service des habitants  
dont 60% de gestionnaires de proximité



23 agences territoriales  
décentralisées



Une politique ambitieuse d'entretien et  
de modernisation de son patrimoine

Fortement impliqué dans  
une politique de  
développement durable



Engagé depuis 2012 par la certification **Qualibail II** pour LogiRep - Trois Moulins Habitat -  
LogiOuest, **ISO 9001 : 2015** pour Scalys, et **ISO 50001**  
pour Trois Moulins Habitat (2016) LogiRep (2017) - au bénéfice des locataires

## Logements familles



Île-de-France  
(hors Seine-et-Marne)  
Normandie



Seine-et-Marne  
Occitanie



Pays-de-la-Loire



Centre-Val-de-Loire  
Nouvelle-Aquitaine



Normandie

## Groupement d'Intérêt Economique



Fonctions  
supports



Direction Technique  
Maîtrise d'ouvrage  
Développement

## Spécialisations métiers



Logement des  
personnes âgées  
et handicapées



Logement des  
étudiants, chercheurs  
et jeunes actifs



Construction et  
promotion immobilière



Accession sociale à la propriété



Suivez-nous sur :



[www.polylogis.fr](http://www.polylogis.fr)



@polylogis



[blog.polylogis.fr](http://blog.polylogis.fr)



chaîne Polylogis





## PHARMACIE

MONPHARMACIEN-IDF.FR

*Jeudi 1<sup>er</sup> novembre*

### PHARMACIE DU THÉÂTRE

108 boulevard de Créteil  
94100 Saint Maur des fossés  
01 48 83 02 13

*Dimanche 4 novembre*

### PHARMACIE DU PONT DE CHAMPIGNY

10 rue Albert Thomas  
94500 Champigny-sur-Marne  
01 47 06 24 43

*Dimanche 11 novembre*

### PHARMACIE MONTGOLFIER

10 place Montgolfier  
94410 Saint-Maurice  
01 48 86 51 60

*Dimanche 18 novembre*

### PHARMACIE DE LA SOUS-PRÉFECTURE

83 Grande rue Charles de Gaulle  
94130 Nogent-sur-Marne  
01 48 73 02 64

*Dimanche 25 novembre*

### PHARMACIE DE L'ABBAYE

1 rue de l'Abbaye  
94100 Saint-Maur-des-Fossés  
01 48 83 80 86

**MAG'ZINE** est édité par la Mairie de Joinville-le-Pont - 23 rue de Paris 94340 Joinville-le-Pont **DIRECTEUR DE LA PUBLICATION** Olivier Dosne, Maire de Joinville-le-Pont **DIRECTRICE DE LA COMMUNICATION** Isabelle Prigent **RÉDACTEUR EN CHEF** Laurent Chadelat **RÉDACTION** Pauline Gaubert, Aurélie Pionnier, Florian Le Lu **CONCEPTION ET RÉALISATION GRAPHIQUE** Annabelle Brietzke **ONT COLLABORÉ À CE NUMÉRO** Yann Flammarion, Dorian Lambert, Corinne Lebon **PHOTOS** Photothèque de la Mairie, sauf mention - couverture © Helena Yan-kovska **IMPRESSION** Réveil de la Marne (labellisé Imprim'vert) Impression sur papier 100 % PEFC **RÉGIE PUBLICITAIRE** CMP **DISTRIBUTION** Mag'zine est distribué gratuitement en début de mois dans toutes les boîtes aux lettres. Si vous ne le recevez pas régulièrement, signalez-le au Service Communication de la Mairie, tél. 01 49 76 60 12 [WWW.JOINVILLELEPONT.FR](http://WWW.JOINVILLELEPONT.FR)



## ÉTAT CIVIL

### NAISSANCES

Marco Marino, Mano Lefranc, Catalleya Stinca, Ghjulia Gini, Rayan Langlois, Raphael Czeiszperger.

*Avec nos meilleurs vœux de bonheur à ces nouveaux Joinvillais.*

### DÉCÈS

Monsieur André Pelletier est décédé à l'âge de 102 ans. Il était chausseur et maroquinier à Joinville depuis son mariage en 1946. Sa première boutique se situait 31 rue de Paris (photo ci-contre). Exproprié en 63, avec sa femme, ils ont tenu un magasin rue Jean Mermoz. Il y travaillera jusqu'à ses 80 ans. Il était disponible pour ses clients. Il réalisait ses vitrines et a fabriqué une maquette du pont de Joinville. De plus, il s'est investi dans la vie de la ville en participant au syndicat d'initiative.

*Avec toutes nos condoléances*

## PERMANENCE

### DÉPUTÉ

La prochaine permanence du député Michel Herbillon aura lieu jeudi 22 novembre à partir de 18h. **Contact** 01 43 96 77 23

### PERMANENCE DE CHANTAL DURAND

Chantal Durand, Conseillère Départementale, Adjointe au Maire en charge des Solidarités du Développement économique et de l'Emploi, tient une permanence le mercredi sur rendez-vous.

**Solidarité // Emploi** 01 49 76 60 55

**Entreprise // Commerce** 01 49 76 60 67

### PERMANENCE DE LILIANE REUSCHLEIN

Liliane Reuschlein, Conseillère municipale Déléguée aux seniors tient une permanence les mardis et jeudis sur rendez-vous. **Contact** 06 23 66 62 20.

## JOURNÉES D'ACCUEIL ET D'AMITIÉ DE STE ANNE DE POLANGIS

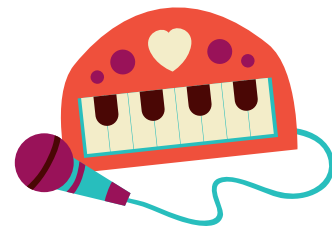
La paroisse Ste Anne de Polangis organise ses Journées d'Accueil et d'Amitié les 1<sup>er</sup> et 2 décembre. Ce week-end rassemble les Joinvillais, paroissiens ou non qui veulent revivre ou découvrir l'ambiance du quartier de Polangis. La Scandinavie est le thème retenu cette année autour de Sainte Lucie et Saint Nicolas.

La paroisse du père Grégoire Bellut vous attend nombreux le samedi 1<sup>er</sup> décembre pour un dîner assis avec un menu typique suivi d'un spectacle de musique et de théâtre.

Le dimanche 2 décembre, le déjeuner servi sera suivi d'un spectacle de conte et de musique ainsi que d'une tombola, dont le gros lot est une tablette numérique.

Une messe sera célébrée le samedi 1<sup>er</sup> décembre à 18h à Sainte-Anne de Polangis, en plus des messes habituelles. Quelques produits faits maison ou artisanaux seront en vente pour les cadeaux de fin d'année.

[www.paroisse-joinville94.ccf.fr](http://www.paroisse-joinville94.ccf.fr)



## COLLECTE DE JOUETS

Les agences Century 21 organisent une collecte de jouets qui se déroule du 1<sup>er</sup> au 30 novembre. Les jouets collectés bénéficieront à la Croix Rouge Française et aux Restos du cœur. Ils sont à déposer directement à l'agence.

**Agence Century 21 Vabel Immobilier**

**7 rue de Paris Joinville 01 43 97 21 21**

**ou [vabel@century21france.fr](mailto:vabel@century21france.fr)**

**POLICE MUNICIPALE 01 48 85 75 75**

