

MAG'ZINE



JOINVILLE
LE PONT

Guichet Unique !

279 février-mars 2019

A LA UNE Elections Européennes **CONCERT** Doolin'
LOCALE Restauration des fresques

AGENDA



SAMEDI 9 FÉVRIER 20H30

**ELODIE FRÉGÉ
ET ANDRÉ MANOUKIAN**

- Scène Prévert -

VENDREDI 15 FÉVRIER 19H

**CONFÉRENCE
VIOLENCES SCOLAIRES**

- Hôtel de ville -

DIMANCHE 17 FÉVRIER 17H

MISÉRABLES

- Scène Prévert -

MERCREDI 27 FÉVRIER 10H ET 15H

**YAOUNDÉ
ET LE PETIT MILES DAVIS**

- Scène Prévert -

LUNDI 11 MARS

**OUVERTURE
DU GUICHET UNIQUE**

- Hôtel de ville -

**DIMANCHE 17 MARS 17H
MUSICALES DE SAINT-CHARLES**

- Église Saint-Charles Borromée -

VENDREDI 29 MARS 20H30

DOOLIN'

- Scène Prévert -



JOINVILLE INSTANTANÉ

Janvier en musique !
L'Orchestre de Chambre
Nouvel Europe, a régalé
les spectateurs venus
en nombre pour
le concert du nouvel an.



SOMMAIRE

6 ZOOM ARRIÈRE

Vœux du Maire \ Haroun \ Chagrin
pour soi \ École Simone Veil \ Banquet
des séniors \ Open jazz

12 À LA UNE

Guichet Unique \ Élections
européennes

16 SÉNIORS/SCOLAIRE/JEUNESSE

Plan grand froid \ Inscription scolaire \
Conférence sur les violences scolaires
\ Concours d'orthographe \ La Ludo,
Spécial Ados \ CMEJ

18 ÉCO

Dédicaces \ Nouvelles entreprises

19 SPORT

Athlétisme \ Kinomichi

20 CULTURE

La Belle et la Bête \ Yaoundé
et Le petit Miles Davis \ Misérables \
Doolin' \ Musicales de Saint-Charles
\ Réseaux sociaux \ Ciné

29 LOCALE

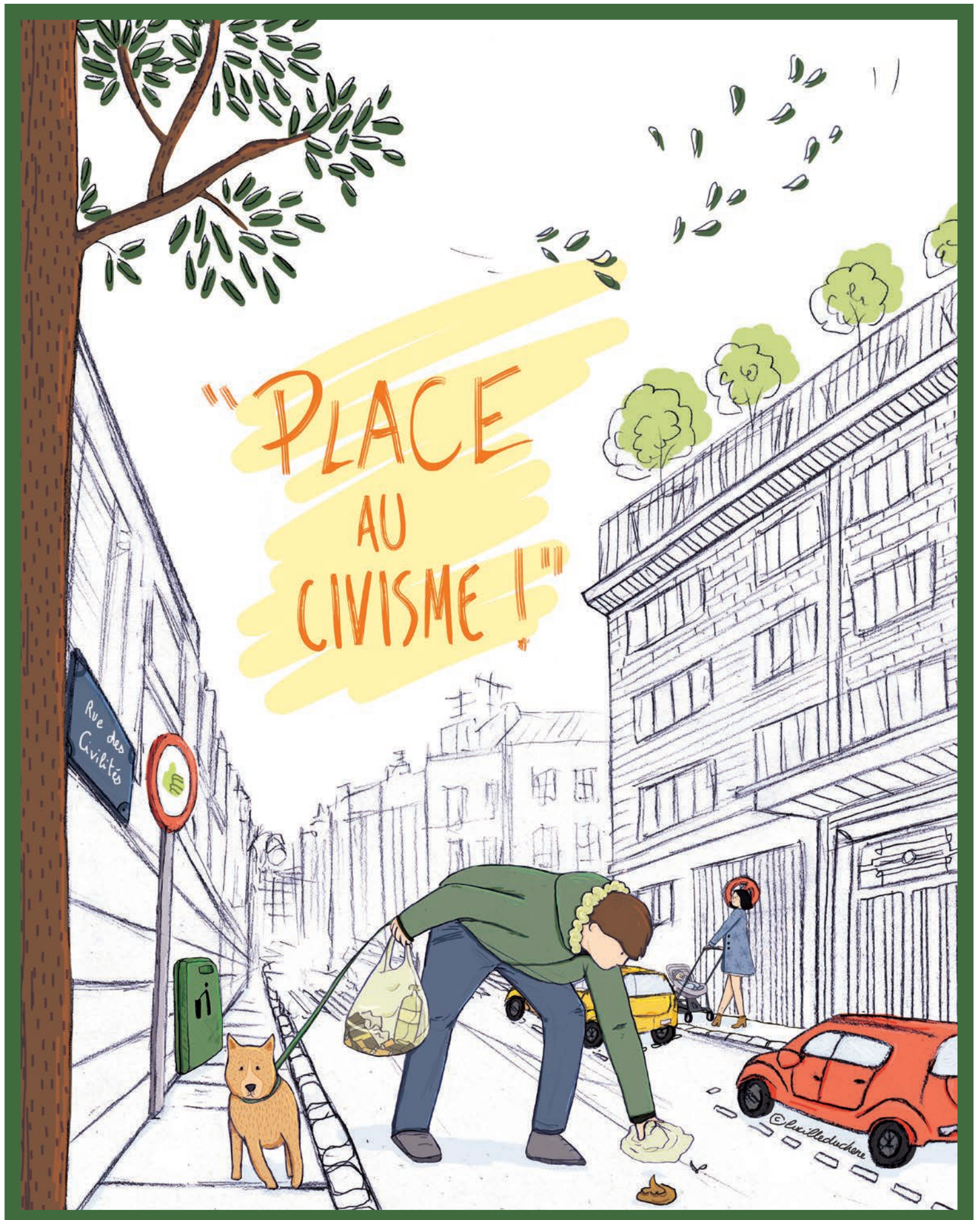
Nouvelles mobilités \ Quai de la Marne
\ Vélip' arrive \ La fibre optique \
Fresques de Charles Bricoux

32 DÉMOCRATIE LOCALE

Libre expression

35 PRATIQUE

Pharmacies de garde \ État civil
\ Permanences \ Don du sang \
Lieu d'Accueil Enfants Parents



VILLE DE JOINVILLE-LE-PONT





" Il est nécessaire de connaître l'impact social et financier de ces mesures "

ZONE À FAIBLES ÉMISSIONS : QUELLES CONSÉQUENCES POUR LES JOINVILLAIS ?

Le 12 novembre dernier, le conseil métropolitain a adopté le principe d'une Zone à faibles émissions. À Joinville c'est environ 462 véhicules qui seront concernés.

Je suis favorable à ce principe car c'est un véritable enjeu de santé publique. Cependant, j'ai fait savoir à Patrick Ollier, Président de la Métropole du Grand Paris, mes réserves quant au calendrier de mise en place de ce dispositif.

En effet, le calendrier prévoit que dès juillet 2019, les Crit'air 5, c'est-à-dire les véhicules essence d'avant 1997 et les diesels d'avant 2001, ne pourront plus circuler dans le périmètre à l'intérieur de l'A86 dont une partie concerne Joinville-le-Pont. Progressivement, les vignettes Crit'Air 4 et 3 seront tour à tour interdites. Jusqu'en 2030, date à laquelle la métropole espère limiter tous les véhicules à moteur thermiques.

Un tel dispositif nécessite des engagements forts en matière d'accompagnement au remplacement des véhicules, de développement des réseaux de transports collectifs et d'aménagements urbains, et ne peut se construire que dans la concertation avec les villes.

Il est nécessaire de connaître l'impact social et financier de ces mesures sur les populations de nos territoires. Et ces mesures ne pourront s'appliquer qu'à partir du moment où nous avons l'assurance de mesures d'accompagnement plus significatives prises par l'Etat.

Aussi, la question du desserrement du calendrier se pose clairement à nous.

Naturellement, je suis favorable à vivre dans un environnement plus sain, mais il est de ma responsabilité de prendre les bonnes décisions dans un calendrier plus élargi pour permettre aux Joinvillais d'avoir les moyens de le faire.





CÉRÉMONIE

Vœux du Maire

Le Maire Olivier Dosne et de nombreux élus ont d'abord accueilli les Joinvillais dans un hall désormais prêt à recevoir le guichet unique. Ensuite, Monsieur le Maire a fait le bilan des dix années passées à la tête de Joinville. Il a aussi évoqué les projets à venir avant de conclure avec les jeunes élus du CMEJ et de partager un moment de convivialité lors du traditionnel cocktail.





SPECTACLE

Haroun

Haroun vanne tout ce qui bouge sans tabou. Son talent et sa plume font mouche. L'ironie et le ton détonnant de l'humoriste ont ravi le public de la Scène Prévert.



THÉÂTRE

Chagrin pour soi

Sur le thème du drame personnel de la séparation, Sophie Forte et Virginie Lemoine livrent une pièce drôle et sensible, avec humour et autodérision.





École Simone Veil

Le groupe scolaire Simone Veil a ouvert le 7 janvier dernier. Les enfants scolarisés auparavant à l'école maternelle du centre ont découvert des classes lumineuses, des espaces de motricité spacieux pour une scolarité épanouissante. Le maire Olivier Dosne, accompagné de nombreux élus, a accueilli parents et enfants pour cette rentrée très spéciale.





SÉNIORS

Banquet

Le traditionnel banquet des seniors a permis à tous les convives de passer un moment festif avec les élus joinvillais, dont certains se sont distingués sur la piste de danse.



CONCERT

Open jazz

Les professeurs de musique de l'École Municipale des Arts ont livré un concert soul et jazz au public de la Scène Prévert, qui a découvert ou redécouvert le talent des profs officiant à l'EMA.



_ GUICHET UNIQUE _

EN MAIRIE AU MOIS DE MARS

Le Guichet Unique permet de réaliser un maximum de démarches administratives en un minimum de temps avec le même interlocuteur. Situé en mairie annexe durant les travaux, le Guichet Unique s'installe dans le hall de la mairie au mois de mars.



Le Guichet Unique propose un accueil commun et complet permettant aux Joinvillais de réaliser le maximum de démarches courantes (pièces d'identité, activités périscolaires, paiement des prestations municipales, renseignements divers...) en un minimum de temps. Il s'agit d'une refonte des services à la population qui vise à moderniser le service public et à répondre au plus près aux demandes des administrés par un accueil simplifié et personnalisé.

Avec ce nouveau service, ainsi que le projet de transformation de la Bibliothèque à venir prochainement, le rez-de-chaussée de l'Hôtel de Ville propose des espaces d'accueil modernes et conviviaux.

Les 11 Conseillères Relation Citoyen (CRC) du Guichet Unique ont suivi 30 jours de formation en moyenne depuis avril 2018. Depuis fin décembre 2018, chaque CRC est donc prête à répondre aux questions des citoyens touchant à des sujets variés, tels que les affaires générales, les CNI passeports, le scolaire et le périscolaire, la jeunesse, la culture...

Presque 1000 personnes sont accueillies physiquement au Guichet Unique chaque mois, preuve que le contact direct est privilégié par les administrés. Les demandes les plus nombreuses concernent les CNI/passeports, le paiement des prestations municipales et les prestations liées au scolaire et périscolaire.



HORAIRES /GUICHET

(hors vacances scolaires)

Lundi 8h30-12h30 13h30-18h

Mardi 8h-18h (journée continue)

Mercredi 8h30-12h30 13h30-18h

Jeudi 8h30-12h30 (fermé le jeudi après-midi)

Vendredi 8h30-12h30 13h30-17h

Samedi 9h-13h (sauf ponts et jours fériés)

Francis Sellam livre son point de vue sur le Guichet Unique, le renouveau des services et des infrastructures à Joinville.



FRANCIS SELLAM, adjoint au Maire chargé des Finances, des Ressources humaines et du Logement

« Le Guichet Unique modernise la relation entre la mairie et les usagers, vers lequel le service est entièrement tourné. Le site internet, le compte citoyen et les réseaux sociaux jouent leur rôle mais l'interaction humaine demeure une priorité.

Les onze Conseillères Relation Citoyen (CRC) ont été recrutées en interne, sur la base du volontariat. Les profils sont très différents. Chacune apporte individuellement et collectivement, conférant rigueur et flexibilité à l'équipe. Cette équipe travaille déjà ensemble, à la mairie provisoire, depuis des mois afin d'acquérir toute la polyvalence nécessaire pour l'ouverture prochaine

en mairie du Guichet Unique. Le Guichet Unique permet également aux autres services à la population de se recentrer sur des activités d'expertise. De leur côté, nos CRC font valoir une grande polyvalence et leurs multiples compétences.

Enfin, le Guichet Unique incarne une réflexion d'hier sur le Joinville d'aujourd'hui. Il ponctue le renouveau de Joinville avec la ZAC des hauts de Joinville, ses commerces, le nouveau parvis, bientôt la bibliothèque, le belvédère et le parc urbain de 3000m². Nous sommes fiers que Joinville propose à ses citoyens des infrastructures et des services bien dans leur époque. »

Empreinte  **Exclusivité !**

- 5% (*) CUBA, L'AMERIQUE LATINE ET LES BAHAMAS
réservations du 05/02 au 05/03/2019 hors transport

CIRCUIT EMPREINTE DE CUBA

- ✓ 16 participants maximum
- ✓ Guide francophone
- ✓ 9 jours / 7 nuits
- ✓ Culture et Patrimoine
- ✓ Cayo Santa Maria

A partir de
**1 699 €*
STANDARD**
DÉPART DU
01/06/19

* Hors forfait préparation 26€. Voir conditions de la livraison à domicile et d'adhésion à la Carte de Fidélité Monoprix en magasin et sur monoprix.fr. Monoprix - SAS au capital de 78 365 040 € - 14-16, rue Marc Bloch - 92110 Clichy - 552 018 020 R.C.S. Nanterre - **ASSURANCE** - Pré-presse : **ELPEV**

PHILEAS VOYAGES - Face à la Mairie
34, rue de Paris - JOINVILLE - Tél. : 01 42 83 63 63
phileas-joinville@selectour.com - www.phileas-voyages.com

Selectour 

MONOPRIX

**DÉCOUVREZ
LA LIVRAISON
QUI VOUS DÉLIVRE**



LIVRAISON À DOMICILE GRATUITE DÈS 50€ D'ACHATS* AVEC LA CARTE

MONOPRIX JOINVILLE-LE-PONT
22 RUE DE PARIS
DU LUNDI AU SAMEDI DE 8H30 À 21H00
ET LE DIMANCHE DE 9H00 À 13H00
P 1H30 GRATUITE

* Hors forfait préparation 26€. Voir conditions de la livraison à domicile et d'adhésion à la Carte de Fidélité Monoprix en magasin et sur monoprix.fr. Monoprix - SAS au capital de 78 365 040 € - 14-16, rue Marc Bloch - 92110 Clichy - 552 018 020 R.C.S. Nanterre - **ASSURANCE** - Pré-presse : **ELPEV**



Fondée en 1998 par Jorge FERREIRA
actuel Président
de la Société FP INVESTISSEMENT

Achat - Vente de terrains et biens immobiliers

*Nous sommes spécialisés dans la construction de maisons individuelles contemporaines
et de petits immeubles collectifs de standing.*

Le Val de Marne est notre zone principale d'activité.

FP INVESTISSEMENT innove sans cesse par son architecture extérieure et intérieure,
crée des espaces fonctionnels, lumineux et spacieux répondant aux normes écologiques.

A l'écoute de nos Clients, notre but est de les aider à réaliser leur rêve.

Nos réalisations actuelles et en cours



N'hésitez pas à nous contacter, nous vous aiderons dans vos choix ou vos projets :

Tél : 01 42 83 21 81

ou par mail : fpinvestissement@wanadoo.fr

Siège social : 8 Place Mozart - 94 340 JOINVILLE LE PONT

_ ÉLECTIONS _

EUROPÉENNES 2019

Les prochaines élections européennes auront lieu dans les 27 États membres de l'Union européenne (UE) entre le 23 et le 26 mai. En France, le scrutin se déroulera dimanche 26 mai.

Les élections européennes (UE) permettent aux citoyens européens de désigner leurs représentants au Parlement européen. Il s'agit des députés européens, également appelés eurodéputés.

LE DÉPUTÉ EUROPÉEN EXERCE 3 POUVOIRS

Au niveau législatif, le Parlement est partie prenante dans l'adoption des actes juridiques communautaires. Au niveau budgétaire, le député établit, avec le Conseil de l'Union européenne, le budget annuel de l'UE. Enfin, l'eurodéputé contrôle. Il intervient dans la procédure de désignation du président de la Commission européenne et peut censurer la Commission.

TOUS LES ÉLECTEURS SONT CONCERNÉS

Les citoyens français, âgés d'au moins 18 ans la veille du jour de scrutin, domiciliés dans la commune où ils souhaitent voter et inscrits sur les listes électorales peuvent voter. Les ressortissants communautaires ayant le droit de vote dans leur État d'origine, domiciliés dans la commune où ils souhaitent voter, et inscrits sur les listes électorales complémentaires peuvent voter en France.

SUFFRAGE UNIVERSEL À UN TOUR

La loi du 25 juin 2018 relative à l'élection des représentants au Parlement européen rétablit une circonscription unique qui était déjà en vigueur avant les élections de 2004 (pour les élections de 2004 et de 2009, le territoire était découpé en 8 circonscriptions régionales, 7 pour la métropole, 1 pour l'outre-mer).



Les élections européennes ont lieu au suffrage universel direct à un tour. Les candidats sont élus pour cinq ans selon les règles de la représentation proportionnelle à scrutin de liste à la plus forte moyenne. Les partis ayant obtenu plus de 5% des suffrages bénéficient d'un nombre de sièges proportionnel à leur nombre de voix.

LE BREXIT ENTRAÎNE UNE NOUVELLE RÉPARTITION DES SIÈGES

À la suite de la décision du Royaume-Uni de se retirer de l'Union européenne (Brexit), le nombre de sièges au Parlement européen passe de 751 à 705.

46 des 73 sièges britanniques libérés sont disponibles pour un éventuel élargissement de l'UE.

Les 27 autres sont répartis entre 14 États membres jugés jusque-là sous-représentés : France (+5), Espagne (+5), Italie (+3), Pays-Bas (+3), Irlande (+2), Suède (+1), Autriche (+1), Danemark (+1), Finlande (+1), Slovaquie (+1), Croatie (+1), Estonie (+1), Pologne (+1), Roumanie (+1).

Après les élections de 2014, la France disposait de 74 sièges au Parlement européen. Suite au Brexit, après les élections de mai 2019, elle disposera de 74 sièges +5, soit 79 eurodéputés.

SÉNIORS

PLAN GRAND FROID

Le grand froid est un danger pour la santé, il constitue notamment un risque d'hypothermie. En cas de déclenchement du plan grand froid par le préfet, veillez à adopter les bons réflexes :



- Évitez de vous déplacer, particulièrement le soir.
- Ne faites pas trop d'efforts physiques ni d'activités extérieures.
- Ne consommez pas d'alcool, l'ébriété fait disparaître les signaux d'alerte liés au froid.
- Ne faites jamais fonctionner les chauffages d'appoint en continu.
- Mangez convenablement.
- La température ambiante du domicile doit être de 19°.
- Faites vérifier les installations de chauffage et de production d'eau chaude, assurez-vous du bon fonctionnement des ventilateurs.

Il existe 3 niveaux de vigilance « grand froid » : jaune, orange et rouge, définis par météo France en fonction des températures ressenties.

Le CCAS est à votre disposition pendant cette période. Vous pouvez prendre rendez-vous auprès des travailleurs sociaux du pôle séniors de Joinville.

CCAS

5 rue Hippolyte Pinson

Tél. 01 49 76 60 64



INSCRIPTION SCOLAIRE

Pour la prochaine rentrée scolaire 2019/2020, l'entrée en école maternelle concernera tous les enfants nés en 2016, et pour l'entrée en CP en école élémentaire tous les enfants nés en 2013.

Afin de procéder aux inscriptions, les familles seront reçues du lundi 18 mars au mercredi 29 mai 2019 en Mairie, au Guichet Unique et dès le lundi 11 mars pour les familles souhaitant effectuer leur démarche en ligne sur le compte citoyen via le site internet de la Ville. Seules les familles nouvellement arrivées à Joinville pourront bénéficier d'un droit d'inscription postérieur à cette date.

Lors de l'inscription, des documents sont à présenter au guichet. Ils peuvent être téléchargés si vous procédez à une démarche en ligne :

- **Livret de famille** ou copie de l'acte de naissance de l'enfant de moins de 3 mois
- **Jugement de divorce** provisoire ou définitif
- **Carnet de vaccinations** (à jour de toutes les vaccinations obligatoires)
- **Justificatif de domicile** : quittance de loyer ou une facture de consommation ou d'ouverture de contrat (E.D.F – G.D.F - eau) de moins de 3 mois
- **Pièce d'identité des deux parents** (CNI ou passeport)

CONFÉRENCE SUR LES VIOLENCES SCOLAIRES

Les enfants sont parfois confrontés, dans un contexte de vie collective (milieu scolaire, périscolaire, associatif, etc.), à différentes formes de violence. Les enfants de primaire et de collège peuvent être particulièrement sensibles à ces conflits, qu'ils prennent la forme de « simples » blessures émotionnelles, d'actes de harcèlement ou de véritables confrontations physiques. Bien souvent, les parents sont démunis face à ces situations et ne savent pas comment en parler avec leurs enfants.

La conférence propose des apports théoriques, des cas pratiques et les outils pour répondre aux problématiques rencontrées par le public qui pourra poser ses questions.

Conférence organisée par l'UNAAPE

Vendredi 15 février de 19h à 21h

Salle des mariages de la mairie

Places limitées !

Inscription sur :

unaapejoinville@gmail.com



PETIT'ZINE

La page actu des Z'enfants et des plus grands

Concours d'orthographe

« **J'épelle** » est un concours d'épellation pour lequel une liste de 400 mots a été étudiée. Les enfants par équipe de 3 ont un temps pour écrire le mot donné et l'épeler oralement devant le jury composé d'auteurs, d'acteurs et doubleurs de voix.

« **Boxe avec les mots** » est un jeu qui se joue avec les lettres du scrabble. Voyelles et consonnes séparées, 7 lettres sont piochées et les enfants doivent former le mot qui rapporte le plus de points. En 3 manches, l'équipe qui obtient le plus de points gagne, en sachant que lors de la troisième manche les joueurs peuvent ajouter un préfixe ou un suffixe aux mots déjà formés.

Dates des concours de mots :

Mercredi 13 février

Concours « j'épelle » CM1 / CM2

Mercredi 13 mars

**Concours « jeu boxe avec les mots »
11 / 17 ans**

Mercredi 20 mars

Concours « j'épelle » 6^{ème} / 5^{ème}



RENSEIGNEMENTS ET INSCRIPTIONS

l'Espace "Le 25"

25 avenue Gallieni

Tél : 01 48 83 72 68

Mail : smj@joinvillelepont.fr

La Ludo, Spécial ados

TWIN-IT

Mets tes amis au défi et tente d'être le premier à faire cinq paires. Mais attention, tes adversaires peuvent te voler tes paires !
À emporter partout, pour 2 à 6 joueurs, une partie dure 5 minutes.

SPLENDOR

C'est splendide ! Pour les fans de Monopoly souhaitant changer un peu... Incarnez des bijoutiers de Venise, achetez et collectionnez les plus belles pierres précieuses.
Pour 2 à 4 joueurs, 30 minutes de jeu.

THE GAME

Un favori de l'Espace le 25, on joue en équipe contre le jeu. Tentez de placer toutes les cartes en ordre décroissant et croissant... mais sans dire les numéros qui sont dans vos mains.

MAGIC MAZE

On incarne des héros fantastiques qui se trouvent sans arme et qui doivent voler leurs armes dans le supermarché magique. On doit voler en équipe et chaque joueur ne peut bouger que dans une direction... et la parole est interdite.

LOUP GAROU POUR UNE NUIT

Un petit jeu d'ambiance et de bluff ou 16 personnages s'affrontent (en secret) pour semer la pagaille et accuser les membres de l'autre équipe. De 3 à 16 joueurs.

GRAND TOURNOI D'ABALONE

30 mars à Joinville

Nous sommes à la recherche de notre champion d'Abalone parmi nos adhérents pour un super tournoi ! Les débutants sont les bienvenus. Le tournoi joinvillais aura lieu le 30 mars à l'Espace le 25 à partir de 14h.

Suite à ce tournoi, notre champion pourra participer à la demi-finale le dimanche 14 avril, voire à la finale le week-end du 18 et 19 mai.

De nombreux lots sont à gagner !

Nous vous convions aux entraînements d'Abalone à l'Espace Le 25 :

Du 4 au 8 mars de 10h à 12h.

(2^{ème} semaine des vacances)

Le 26 et le 28 mars (juste avant le tournoi) de 15h30 à 18h30.

CMEJ

Les élus juniors en action

En mars, rencontre avec Monsieur le Maire

Les élus juniors vont rencontrer Monsieur le Maire le mercredi 13 mars. Ce temps d'échange permettra aux jeunes conseillers d'enrichir leurs connaissances et leurs idées.

La deuxième assemblée plénière du CMEJ approche

Le CMEJ se réunira en séance publique à la salle du Conseil Municipal de l'Hôtel de Ville, le mercredi 27 mars à 18h30. Elle permettra de présenter et de valider les projets de nos jeunes conseillers. Ce sera aussi l'occasion de réaliser un retour en arrière sur la participation des élus juniors aux manifestations de la ville.

LIBRAIRIE

Dédicaces

Claude Cances, ancien directeur régional de la Police Judiciaire de Paris, et Charles Diaz, Contrôleur Général de la Police Nationale, dédicacent leur livre « Ces grands flics qui ont fait le 36 ».

Martine Monteil, qui fut Directeur central de la Police judiciaire et Préfet, Secrétaire Générale de la zone de défense de Paris sera également présente pour son livre « Flic tout simplement ».

Librairie des studios Mag presse

4 Allée Raymond Nègre

Samedi 9 Février

de 10h à 13h et de 15h à 18h

SANTÉ/BIEN-ÊTRE

Psychologie et hypnothérapie

Anabela Nogueira et David Zekri ont allié leurs compétences pour apporter une réponse complète à leurs patients. Leur approche innovante allie écoute (psychothérapie, hypnose, PNL), optimisation cérébrale (neurofeedback, remédiation cognitive) et énergétique (biorésonnance). Leur méthode permet aux patients de tous âges de retrouver une harmonie entre le corps, le mental et l'émotionnel pour se libérer et se révéler au quotidien (confiance en soi, addictions, gestion du stress, hyperactivité, douleur...).

Anabela Nogueira, psychologue hypnothérapeute spécialisée en remédiation cognitive et psychothérapie 65 rue de Paris • 06 86 91 03 68

David Zekri hypnothérapeute praticien neurofeedback et biorésonnance expert en neurosciences 65 rue de Paris • 06 21 63 07 90



JOINVILLE
LE PONT

Que pouvons-nous faire pour vous ?

NOUVELLES ENTREPRISES

CLEF DE SAULE

Fabien ISSENJOU

Elagage

16 avenue Gounod

06 48 72 27 87

THEODORE FINANCE

Erwan Prigent

Conseils financiers aux entreprises

11 avenue Théodore

06 21 86 37 59

prigent.erwan1@bbox.fr

SAMANTHA VANDERSTEEN

Conseil Editorial et Audiovisuel

06 40 29 73 00

www.samanthavandersteen.com

Anabela Nogueira, David Zekri

Psychologue, hypnothérapeute

65 rue de Paris

06 86 91 03 68 / 06 21 63 07 90

Sont citées les entreprises récentes qui ont signalé leur création au Service Développement économique de la Ville de Joinville-le-Pont • Hôtel de Ville • 23 rue de Paris 94340 Joinville-le-Pont • 01 49 76 60 67

ATHLÉTISME

RÉGIONAUX EN SALLE ÉPREUVES COMBINÉES

La salle d'Eaubonne accueillait fin janvier les championnats LIFA d'épreuves combinées et les Régionaux Espoirs-Seniors.

Les athlètes de l'Athlétique Club Paris Joinville se sont illustrés. La Cadette Mathilda Momont a pris la deuxième place du pentathlon avec 3365 points. Elle a battu ses records personnels dans les cinq épreuves, obtenant du même coup sa qualification pour les Championnats de France d'épreuves combinées.

Du côté des Espoirs et Seniors, les sauteurs en longueur ont brillé avec Jean-Martial Irebio (1^{er} avec 6m94) et Antonin Jean (3^{ème} avec 6m80) en espoirs ainsi que Roméo Ntia (2^{ème} avec 7m59) en senior.

Grosse densité par ailleurs chez les hurdleurs. Pour sa rentrée sur 60m haies, Boris Effa Effa se classe 5^{ème} (8"03) d'une finale A très relevée.

Pour en savoir plus www.acpj.athle.fr

SAUT EN HAUTEUR

ÉLISE S'ENVOLE !

Élise Le Dieu de Ville a obtenu la médaille d'or aux championnats de la Méditerranée en saut en Hauteur le 19 janvier dernier grâce à un bond à 1m79. Une performance de haut niveau pour cette athlète de l'ACPJ dans la catégorie moins de 23 ans.



CROSS-COUNTRY

DE LA BOUE ET DES MÉDAILLES

Les championnats départementaux de cross-country ont inauguré la nouvelle année au Parc du Tremblay à Champigny. L'AC Paris Joinville a répondu présent avec 61 petits et grands à la tunique rouge et bleue qui ont foulé les parcours terreux et vallonnés du Parc.

Trois podiums à retenir en tout premier lieu, avec Noémie Loup qui l'emporte chez les Espoirs. Lucas Sonderegger se classe 2^{ème} chez les Juniors. L'équipe Masters masculine prend la 2^{ème} avec Ilyas Diani (4^{ème}), Olivier Andrieu (7^{ème}), Devrig Le roux (20^{ème}) et Franck Jouglas (34^{ème}).

Les très jeunes ont brillé aussi avec les poussins. Sloan Nicolas, 4^{ème}, se fait reprendre sur la ligne et Vincent Dutertre se classe 9^{ème} dans cette catégorie. 16 athlètes ont obtenu leur billet pour les 1/4 de finale des Championnats de France.

KINOMICHI



L'Ecole Joinvillaise de la méthode Noro a organisé différents stages. Le dernier date de ce début de mois de février.

Le Kinomichi méthode Noro, créée à Paris en 1979 par Masamichi Noro, est un art d'origine japonaise dans la tradition des Budo (méthode d'éducation issue d'un art martial). Cette discipline sportive non compétitive à orientation pacifique s'adresse à tous. Le Kinomichi privilégie la pratique dynamique comme dans l'Aïkido dont il émane. La pratique peut se faire seul(e), à deux ou à plusieurs partenaires. Le Kinomichi intègre les notions de spirale, de contact, d'union et d'harmonie à travers des techniques et des formes d'approche.

Pour en savoir plus www.kiia.net.

_ ÉLODIE FRÉGÉ & ANDRÉ MANOUKIAN _

LA BELLE ET LA BÊTE

La Belle et la Bête ou l'histoire d'un pianiste victime d'un sortilège amoureux,
condamné à accompagner l'inaccessible chanteuse...



CONCERT JAZZ ET VARIÉTÉ

Samedi 9 février 20h30

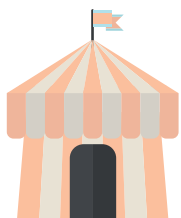
Scène Prévert

Tarif A > 19 à 24 €

Tel Ulysse attaché au mât de son piano, dans un jeu musical tout en finesse, André confie sa peine aux notes de son clavier sous les assauts répétés d'Élodie qui utilise tous les charmes de sa voix pour le séduire. Ce combat perdu d'avance se présente sous la forme d'un répertoire de « torch songs », ces lamentations amoureuses et jazzy, incarnées par Julie London, Peggy Lee ou Rita Hayworth, dans les gants de laquelle se glisse admirablement la belle Élodie Frégé. Cette joute délicieuse ne laissera qu'un seul vainqueur : la musique.

SPECTACLES JEUNE PUBLIC

YAOUNDÉ et LE PETIT MILES DAVIS



Découvrez deux contes musicaux aux sonorités du djembé et autres percussions pour le petit Yaoundé et aux sons jazzy pour le petit Miles Davis, le tout accompagné de chants joyeux et d'images poétiques.

En Afrique, les musiciens du village de Yaoundé sont partis, c'est le grand silence et l'ennui. Lors d'une balade en forêt Yaoundé découvre de multiples morceaux de bois, il sculpte et construit lui-même les célèbres percussions de son pays. Le bonheur est retrouvé pour tout le village. De l'autre côté de l'océan, c'est l'anniversaire du petit Miles Davis, encore enfant. Ses amis lui offrent une trompette. bercé par les sons de la ville, il appréhende cet instrument. C'est l'occasion de découvrir l'univers du jazz.

Contes musicaux

Tout public dès 3 ans

Mercredi 27 février 10h et 15h

Scène Prévert • Tarif C > 5 à 10€

Mise en scène : Bruno Bernardin

Interprétation : Candice Carville,

Philippe Kunzli, Bernard Lacalmette

MISÉRABLES

Cosette, devenue femme, nous raconte son histoire. De son enfance terrible jusqu'à la mort de son protecteur Jean Valjean, nous suivons son parcours où les épreuves sont nombreuses, mais l'amour et la tendresse peuvent soulever des montagnes...



Misérables est une adaptation de l'œuvre de Victor Hugo. Ce spectacle s'attache plus particulièrement au destin de Cosette, de son enfance jusqu'au décès de Jean Valjean. Sa vie de petite fille, de jeune fille et de femme est abordée. La manière dont elle passe des bras de sa mère à ceux de la Thénardier puis à ceux de Valjean. Jean Valjean, lui aussi, est constamment présent dans son rapport à l'enfant, mais pas seulement : la traque sans merci à laquelle se livre Javert sur Jean Valjean puis leurs rencontres fortuites et répétées sont dignes des séries les plus haletantes d'aujourd'hui ! Misérables est aussi l'histoire de la résistance contre la pauvreté et la violence. Une ode à la vie pour tous les cœurs et toutes les âmes.

THÉÂTRE MUSICAL

Tout public dès 6 ans

Dimanche 17 février 17h

Scène Prévert • Tarif C > 5 à 10€

Mise en scène : William Mesguich

Adaptation théâtrale :

Charlotte Escamez

Composition musicale :

Oscar Clark

_ CONCERT _

DOOLIN'

Doolin' relève le pari fou de mélanger musique celtique et musique pop.

Ces Toulousains révolutionnent la musique Irlandaise,

à travers des sons mêlant influences traditionnelles, pop et folk.



Doolin' est un village de pêcheurs irlandais incarnant le paradis musical des passionnés de Jigs et de Reels. C'est le nom qu'ont choisi quatre toulousains pour baptiser leur groupe, il y a déjà dix ans.

C'est lors des Rencontres Musicales Irlandaises de Tocane que les frères Besse et Fournel se rencontrent pour la première fois par l'intermédiaire de leur ami Guilhem Cavaillé et que l'aventure musicale démarre pour le groupe.

Le son de Doolin' trouve son influence principale en Irlande mais il s'inspire également du jazz, du rock, du funk.

La grande famine qui toucha l'Irlande au milieu du 19^{ème} siècle a entraîné un large exode vers les États-Unis. La musique irlandaise s'est dès lors mêlée à d'autres sons dont le Bluegrass ou la Country.

C'est en parcourant les quatre coins du monde

pour partager sa musique, que le groupe a développé sa notoriété.

Pour l'enregistrement de son 4^{ème} album studio, Doolin' s'est offert le voyage jusqu'à Nashville (Tennessee) auprès du grand John Doyle et avec de nombreux invités tels que les banjoïstes de renom Alison Brown (4 Grammy Awards), Mary Shannon ou encore la rappeuse américaine Taron Benson (Anakronic).

Doolin' vous emmène dans un univers atypique, qui brise les frontières des genres, toujours avec l'Irlande en toile de fond et la Saint-Patrick qui donnera l'occasion de partager un happy hour avant le concert.

World, folk, traditionnel irlandais

Scène Prévert • Vendredi 29 mars

Happy hour 19h • Concert 20h30

Tarif B > 12 à 18 €



“Doolin’ vous emmène dans
un univers atypique, qui brise
les frontières des genres”

Instagram



joinville.le.pont



Ville de Joinville le Pont



actu_joinville

www.joinville-le-pont.fr

Retrouvez-nous sur les réseaux sociaux !

Partagez vos photos sur Instagram avec **#MonJoinville** **#JoinvilleLePont**

MUSICALES DE SAINT-CHARLES



joinville.le.pont



Twitter : @actu_Joinville



Ville de Joinville le Pont

#RÉSEAUX SOCIAUX

En décembre 2018 nous avons lancé la première édition du calendrier de l'av@nt. L'animation a connu un franc succès avec 1700 participations en 15 jours de jeu. Merci à vous tous pour votre entrain !

Si vous n'avez, malheureusement, pas reçu de mail vous félicitant, nous vous invitons à attendre patiemment l'année prochaine la deuxième édition du calendrier de l'av@nt.

Un merci tout particulier aux commerçants d'avoir contribué à la réussite de ce projet innovant basé uniquement sur les interactions digitales avec les Joinvillais. L'année 2019 sera riche en concours et nouveautés sur les réseaux sociaux. Billets de spectacle à gagner, jeu concours et toujours plus de contenu pour vous tenir informés. Restez connectés !

Merci aux commerçants : Restaurant Le Petit Pont, Brasserie Le Joinville, Institut de beauté Body Minute, Librairie L'Antre de Pages, L'ANAS, Agence ORPI Berec Immobilier, Restaurant Eat Sushi, Pharmacie de la Gare, Magasin de vêtements Zone de même, Monoprix, Agence Phileas Voyage, Restaurant Barolo, Franprix, Restaurant La Fabrique, Restaurant Verre y Table, Salon de coiffure Hair Feeling.

BÉATRICE FONTAINE

Suite au report du concert
de Liana Gourdja, la soprano
Béatrice Fontaine se produira
à l'église Saint-Charles
dimanche 17 mars à 17h.

Musicales de Saint-Charles

Dimanche 17 mars 17h

Eglise Saint-Charles borromée

Tarif C > 5 à 10€

Soprano lyrique, Béatrice Fontaine se produit régulièrement en récital, en soliste d'oratorio ou dans des rôles d'opéra et d'opérette. Elle a travaillé avec Michèle Command, mais aussi Gabriel Bacquier, Léontina Vaduva, Anne-Marie Blanzat et Evelyne Razimowsky. Elle enseigne le chant lyrique à l'Ecole de musique de Louvres depuis 16 ans ainsi qu'au Conservatoire de Bougival. Elle est également professeur à la pré-maîtrise de Notre Dame de Paris.

Parmi ses prestations solistes d'oratorio, on retient des œuvres telles que le Requiem, la Grande messe en ut et la Messe du couronnement de Mozart, le Messie de Haëndel, le Gloria et le Magnificat de Vivaldi, le Requiem de Fauré et celui de Michael Haydn, la Messe en Sol Majeur

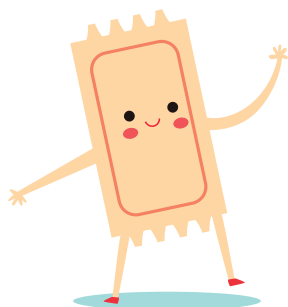


de Schubert, la Petite messe solennelle de Rossini, Tobie et Gallia de Gounod, la Messe en ré et le Te Deum de Dvorak, le Magnificat de Roger Calmel, le Miracle de St Nicolas de Ropartz, la Misa Tango de Palmeri...

Dans l'opéra, elle a tenu des rôles aussi variés que Didon dans Didon et Enée de Purcell et Cunégonde dans le Roi carotte d'Offenbach, ou encore Frasquita dans Carmen de Bizet, la Reine Chemakha dans le Coq d'or de Rimsky-Korsakov, Miss Bagott dans le Petit ramoneur de Benjamin Britten et Mme Donnadieu dans Martin squelette d'Isabelle Aboulker, dont elle a aussi été dernièrement Douce dans Douce et Barbe bleue aux côtés du baryton Richard Rittelmann, opéra dirigé par Simon Proust.



FÉVRIER-MARS



CINÉ GOÛTER



MANGO séance suivie d'un goûter et d'une animation
Réalisé par Trevor Hardy
Mercredi 6 mars à 15h
À partir de 6 ans

Mango, une jeune taupe, doit suivre la tradition familiale et aller travailler à la mine locale. Joueur de football doué, son rêve est de participer à la Coupe du Monde. Mais quand un gangster menace de s'accaparer la mine et ruiner la ville, Mango doit trouver un moyen de protéger sa famille et de réaliser son rêve.



Séance spéciale 5 € (ciné-goûter, ciné-débat...)
Le tarif abonné ne s'applique pas à ces séances

LA PROGRAMMATION COMPLÈTE DU MOIS DE MARS est à découvrir sur le site internet de la ville.



CINÉ JUNIOR



SUPA MODO (1h14) -
VOSTFR - Le film sera suivi d'une animation
Réalisé par Likarion Wainaina
Mercredi 20 février à 15h
À partir de 8 ans

Jo, 9 ans, rêve d'être une super-héroïne. Son plus grand souhait est de tourner un film d'action dans lequel elle jouerait le premier rôle et où la maladie n'existerait pas. Sa détermination bouleverse bientôt tout le village. Ode au pouvoir de l'imagination, le premier film du réalisateur kenyan marque par son énergie.



JACOB, MIMI ET LES CHIENS QUI PARLENT
(1h10) - Le film sera suivi d'une animation
Réalisé par Edmunds Jansons
Samedi 23 février à 15h
À partir de 6 ans

Jacob, 7 ans, aimerait devenir architecte. En vacances chez sa cousine Mimi, en banlieue de Riga, il rencontre une horde de chiens des rues qui parlent. Aidés par ces drôles d'animaux, les enfants vont tout tenter pour empêcher la réalisation d'un colossal projet immobilier. Une aventure pleine de rebondissements dans une belle animation en papiers découpés.

Compétition de courts métrages 3-6 ans

En 2019 votre Cinéma Prévert rejoint le réseau Cinéma Public !

L'association Cinéma Public organise chaque année depuis maintenant 29 ans le Festival international de cinéma jeunes publics CINÉ JUNIOR qui se déroule en 2019 du 13 au 26 février dans plus de 55 lieux du Val-de-Marne (salles de cinéma et médiathèques) et hors les murs en Ile-de-France et Guadeloupe. Le but de cette association est de promouvoir un service public exigeant en matière de diffusion et d'exploitation cinématographique. Le Festival Ciné Junior a pour ambition de permettre aux enfants et adolescents val-de-marnais de découvrir des films français et étrangers de qualité (des inédits ou des œuvres plus anciennes dont les cinémas ne peuvent plus disposer facilement) et d'aider concrètement la diffusion des films pouvant participer à un véritable éveil artistique du jeune public.

Dimanche 24 février à 15h

Durée du programme : 45 min
À partir de 3 ans

COUCOULEURS Oana Lacroix // Suisse
// 7 min // sans dialogues

Dans une forêt où vivent des oiseaux unicolores, chacun trouve sa place au sein d'un arbre qui lui ressemble. Qu'arrive-t-il lorsqu'un oiseau a deux couleurs ?

GRAND LOUP & PETIT LOUP

Rémi Durin / France / 2018 / 14 min
Grand Loup vit seul et heureux au pied de son arbre. Un beau matin, arrive Petit Loup, bien décidé à lui tenir compagnie, mais Grand Loup n'en a que faire...

KUAP Nils Hedinger / Suisse / 2018 / 8 min / sans dialogues
Un têtard rate sa chance de devenir une grenouille et se retrouve seul. Il part à la découverte de l'étang.



DU IZ TAK ? Galen Fott / États-Unis / 2018
/ 8 min / dialogues dans une langue imaginaire

Une communauté d'insectes observe avec fascination l'apparition d'une petite pousse verte.

MOGU & PEROL Tsuneo Goda / Japon
/ 2018 / 8 min / VO

Deux amis vivent sur l'île Yummy, où l'on trouve partout de la nourriture délicieuse. Dès que Mogu cuisine, Perol surgit pour déguster ses bons petits plats !

ATELIER

Table MashUp (dès 8 ans)

Lundi 25 février de 14h à 16h

Les enfants découvriront les bases du montage vidéo. En posant des cartes sur la Table Mashup, on fait apparaître sur un écran une vidéo, une image, un son. En posant une carte « action » ou en faisant bouger directement les cartes images et sons sur la table, on modifie en direct le montage. Participation gratuite, sur réservation et dans la limite des places disponibles.

Réservations au guichet du Cinéma ou par téléphone au 01 49 76 60 10



P'TITES HISTOIRES AU CLAIR DE LUNE (39min)

4 courts métrages dont l'héroïne est la Lune.

Dimanche 3 mars à 15h

À partir de 3 ans

Attirés par la Lune, des enfants, des loups et même un renard voudraient la décrocher. Mais que se passera-t-il si la Lune venait à disparaître au beau milieu de la nuit ?

Toujours dans un esprit de s'amuser et de curiosité quand on est enfant, ce programme offrira aux tout-petits dès 3 ans, au moment de s'endormir, une porte vers l'imaginaire et ce, quel que soit l'objet du désir. Ici, c'est La Lune qui fascine.



EDMOND (1h50)

Réalisé par Alexis Michalik
Avec Thomas Solivérès, Olivier Gourmet, Mathilde Seigner

Mercredi 30 janvier à 15h
Samedi 2 février à 20h30



L'HOMME FIDÈLE (1h15)

Réalisé par Louis Garrell
Avec Laetitia Casta, Louis Garrel, Lily-Rose Depp

Mercredi 30 janvier à 20h30



MIRAÏ, MA PETITE SOEUR (1h38)

Réalisé par Mamoru Hosoda
Avec Moka Kamishiraishi, Haru Kuroki, Gen Hoshino

Samedi 2 février à 15h

À partir de 6 ans



QUI A TUÉ LADY WINSLEY ?

(1h40) - VOSTFR

Réalisé par Hiner Saleem
Avec Mehmet Kurtuluş, Ezgi Mola, Ahmet Uz

Dimanche 3 février à 18h30



KIRIKOU ET LA SORCIÈRE

(1h10) - ressortie salle, version restaurée à l'occasion du 20^{ème} anniversaire

Réalisé par Michel Ocelot
Mercredi 6 février à 15h

À partir de 3 ans

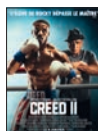


LES INVISIBLES (1h42)

Réalisé par Louis-Julien Petit
Avec Audrey Lamy, Corinne Masiero, Noémie Lvovsky

Mercredi 6 février à 20h30

Dimanche 10 février à 18h30



CREED II (2h10)

Réalisé par Steven Caple Jr.
Avec Michael B. Jordan, Sylvester Stallone, Tessa Thompson

Dimanche 10 février à 15h



L'INCROYABLE HISTOIRE DU FACTEUR CHEVAL (1h45)

Réalisé par Nils Tavernier
Avec Jacques Gamblin, Laetitia Casta, Bernard Le Coq

Mercredi 13 février à 15h



COLETTE (1h52)

De Wash Westmoreland
Avec Keira Knightley, Dominic West, Eleanor Tomlinson

Mercredi 13 février à 20h30



YAO (1h44)

Réalisé par Philippe Godeau
Avec Omar Sy, Lionel Louis Basse, Fatoumata Diawara

Mercredi 20 février à 20h30

Samedi 23 février à 20h30



L'ORDRE DES MÉDECINS

(1h33)

Réalisé par David Roux
Avec Jérémie Renier, Marthe Keller, Zita Hanrot

Dimanche 24 février à 18h30



QU'EST-CE QU'ON SE ENCORE FAIT AU BON DIEU ?

(1h39)

De Philippe de Chauveron
Avec Christian Clavier, Chantal Lauby, Pascal N'Zonzi

Mercredi 27 février à 20h30

Samedi 2 mars à 20h30



MINUSCULE 2 - Les mandibules du bout du monde (1h32)

Réalisé par Thomas Szabo, Hélène Giraud

Avec Thierry Frémont, Bruno Salomone

Samedi 2 mars à 15h



KABULLYWOOD

(1h24) - VOSTFR


Réalisé par Louis Meunier
Avec Roya Heydari, Omid Rawendah

Dimanche 3 mars à 18h30

Rebillon
POMPES FUNÈRES & MARBRERIE
DEPUIS 1811

Pompes Funèbres REBILLON
Services Funéraires et Marbrerie depuis 1811
À votre écoute pour rendre hommage à ceux que vous aimez

Organisation d'obsèques personnalisées, marbrerie & gravure,
contrats obsèques, fleurissement & entretien de sépultures

 **VOTRE AGENCE À JOINVILLE**
9 avenue des Familles
94340 Joinville-le-Pont (à côté du cimetière)
Permanence Décès 24h/24 et 7j/7 - 01 48 83 43 41

Consultez notre site Internet : www.rebillon.fr
REBILLON - 50, Bd Edgar Quinet - 75014 PARIS - RCS 753216704 Paris - N° Orias 13001337

BESOIN D'AIDE À DOMICILE ?

- Aide à la toilette et aux repas
- Garde de jour
- Lever - Coucher - Change
- Promenades
- Travaux ménagers

Permanence téléphonique 7 jours sur 7, 24h/24
Prestations effectuées sur :
Joinville-le-Pont • Saint-Mandé • Fontenay-sous-Bois •
Le Perreux • Nogent-sur-Marne • Vincennes • Saint-Maurice •
Charenton-le-Pont • Alfortville • Maisons-Alfort

 **Adhap services** Agrément qualité préfectoral
l'aide à domicile L'assistance d'un professionnel, ça change tout...
www.adhapservices.eu 

Adhap Services® - 81, rue Dalayrac
94120 Fontenay-sous-Bois
adhap94c@adhapservices.eu
Tél. : 01 55 12 10 02

Plomberie - Chauffage - Carrelage - Peinture
Rénovations habitations

SERGE ROBIN
CUISINES SALLES DE BAINS DECORATION

63, avenue Galliéni • 94340 Joinville
Tél. : 01 48 86 74 90 - Port. : 06 12 41 18 76
Fax : 01 48 86 60 66

Agence de communication des collectivités locales d'Île-de-France

 **Conseil • Marketing • Publicité**


Réservez votre espace publicitaire
dans le magazine de la ville de
Joinville-le-Pont

Contact :
Cynthia de Almeida 06 69 51 36 55

 **7, quai Gabriel Péri - CS9001**
94340 Joinville-le-Pont  **01 45 14 14 40**
 **groupecmp.fr**

 **Asten**

Spécialiste des travaux urbains,
ASTEN propose à ses clients
les meilleures techniques et produits
pour optimiser les espaces de vie



TOUS TRAVAUX PRIVÉS ET PUBLICS
Voirie / Réseaux / Aménagement Urbain
Revêtements Enrobés / Asphalte
Couverture / Bardage / Façade
Étanchéité / Multicouche et Asphalte

DEVIS GRATUIT

50-52, Boulevard Saint-Simon
93705 DRANCY Cedex
Tél. : 01 46 85 85 83
Mail : agence.tp.idf@astengroup.com

NOUVELLES MOBILITÉS

À DÉFAUT DE RÈGLES, L'USAGE FAIT LOI

Vélo, trottinette et autres engins électriques pullulent sur les trottoirs et chaussées. Si rien n'interdit leur usage, le bon sens et la prudence doivent guider les comportements des utilisateurs dans leur intérêt et ceux des autres usagers, piétons en tête.

A en croire les services de l'Etat, l'utilisation d'une trottinette électrique, d'un Hoverboard, d'un skate ou d'une mono roue électrique est interdite sur les voiries publiques, à savoir les trottoirs et voies de circulation. L'usage sur les voies privées est autorisé mais l'engouement des citoyens pour ces nouveaux engins à moteur paraît nettement lié à la recherche de nouveaux modes de transport qu'à une pratique de loisirs inédite.

Si on voit fleurir ces engins électriques dans les rues, sur les routes et les pistes cyclables, c'est bien que leur usage jouit d'une tolérance alimentée sinon par un vide, au moins par un flou juridique. Mieux vaut se renseigner auprès de son assurance pour savoir si la responsabilité civile couvre les accidents et les dommages causés à autrui ou s'il s'avère nécessaire de souscrire un contrat spécifique pour ces Engins de Déplacement Personnels.

Si l'usage tolère l'utilisation de ces véhicules, leurs utilisateurs n'en restent pas moins sujets à pénalisation.

Si l'on ne peut pas être sanctionné pour « usage d'une trottinette électrique », on peut cependant l'être pour une infraction à la réglementation relative à la circulation des piétons (traversée en dehors des passages piétons). Ces infractions relèvent d'une contravention de première classe pouvant justifier une amende. Cas extrême, les utilisateurs dont le comportement dangereux met délibérément en danger la vie d'autrui risquent une peine

d'un an d'emprisonnement et 15 000 euros d'amende (article 1382-1386 du code civil et article 223-1 du code pénal).

Si un texte régissant la circulation de ces engins électriques n'est pas à l'ordre du jour, le bon sens doit s'imposer dans le respect de tous.

Trottinettes et autres engins électriques roulent sur les trottoirs mais doivent adapter leur allure à l'affluence des piétons, emprunter les passages protégés et respecter les feux tricolores. Circuler sur les pistes cyclables est également

toléré, même si ce n'est pas officiel. Si les règles laissent les utilisateurs user à bon escient de leurs joujoux électriques, rien ne les oblige à porter un casque. Le bon sens recommande la prudence. Le port du casque apparaît donc plus que nécessaire.

Face à l'accroissement du nombre d'usagers de la route, des trottoirs et des pistes cyclables, le sens civique ne fait pas loi mais il semble indispensable pour partager la voirie dans le respect des plus vulnérables.



QUAI DE LA MARNE

DEUXIÈME PHASE EN COURS

Le deuxième tronçon des travaux du quai de la Marne, entre la rue Nouvelle et les numéros 19/21 quai de la Marne, a débuté le 15 janvier dernier.

La circulation et le stationnement sont interdits quai de la Marne dans la zone des travaux de 8h30 à 16h30, la voie étant mise en impasse de part et d'autre de la zone de travaux. Par ailleurs, la société ENEDIS procède au remplacement de 470 mètres linéaires de câble souterrain électrique à haute tension (HTA). Tout est mis en œuvre pour assurer la sécurité des usagers et limiter les désagréments causés par le chantier. Le respect des zones de travaux par tous permettra de rendre la voirie aux usagers le plus rapidement possible.

Le guichet unique peut répondre à toute question au 01 49 76 60 00 ou par mail travauxqdm@joinvillelepont.fr



VÉLIB'

LE RETOUR



C'est un euphémisme, les nouveaux Vélib' se font attendre. Les deux stations joinvillaises, situées d'une part au RER et d'autre part place de Verdun, attendent encore leur Vélo en libre-service. Le raccordement électrique est prévu au début du mois de mars et la mise en service le 15 mars dans les deux stations, sauf aléas. Croisons les doigts !

LA FIBRE OPTIQUE

DANS LE BAS DE JOINVILLE

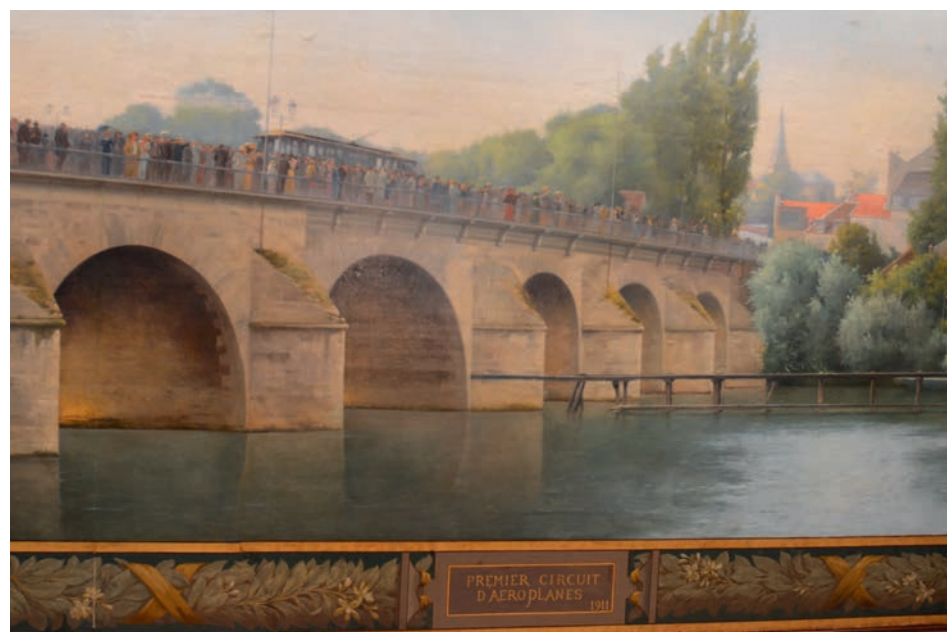
La fibre optique est en cours de déploiement dans le bas de Joinville jusqu'au 5 avril, avenue Oudinot, avenue Foch, avenue Gounod, quai d'Anjou, avenue Jean d'Estienne d'Orves et avenue du Président Wilson.



FRESQUES DE CHARLES BRICOUX

HISTOIRE ET RESTAURATION

En 1911 la Ville souhaite agrandir l'Hôtel de Ville. Elle commande alors au peintre Charles Bricoux des fresques murales devant orner la salle des mariages, une pratique répandue à cette époque. A la démolition de l'Hôtel de Ville en 1965, les fresques sont conservées et installées dans la nouvelle mairie.



PREMIER CIRCUIT D'AÉROPLANE — 1911

250 cm / 546,5 cm - Huile sur toile marouflée

En août 1910, le grand quotidien parisien Le Journal s'associe à des confrères de pays européens pour organiser une épreuve internationale d'avions reliant entre autres Paris, Bruxelles, Utrecht et Londres. Le départ de la course est donné le dimanche 18 juin 1911 et l'arrivée aura lieu le 7 juillet. Seulement 9 équipages finiront la course. Le Français André Beaumont remporte la course en 58 heures, 34 minutes et 35 secondes de vol. Sur cette toile, le peintre met en valeur le pont de Joinville tel qu'il existait au début du XIX^{ème} siècle et qui accueille une foule de curieux scrutant le ciel pour apercevoir les aéroplanes qui probablement viennent tout juste de décoller. Le pont accueillait alors un tramway, abandonné en 1936. La rampe que l'on voit sur la Marne au premier plan guidait les embarcations les plus lourdes, tirées par des chevaux, vers l'arche centrale du pont appelée arche marinière, seule suffisamment large et haute pour les laisser passer sans risque.

LE CANOTAGE - 1913

250 cm / 551 cm - Huile sur toile marouflée

Intitulée « Le canotage », cette fresque montre l'actuel quai de Polangis à droite, l'île Fanac à gauche et le quai de la Marne en fond.

Les bords de Marne sont occupés par des promeneurs venus à Joinville en train à vapeur, que l'on aperçoit en arrière-plan sur le talus de l'actuel RER. Il emprunte la ligne de la Bastille/La Varenne, inaugurée en 1859. Sur la Marne, les sportifs pratiquent l'aviron tandis que les canotiers se lancent à l'assaut de la rivière.

La mode du canotage naît dès la première moitié du XIX^{ème} siècle. À partir de 1830, les Parisiens importent de Normandie des canots à voiles, bientôt copiés et améliorés par les constructeurs de la capitale.

Les canotiers s'établirent dès le Second Empire sur les bords de Marne. Une des excursions favorites consistait à effectuer le fameux « Tour de Marne », en partant du Pont Marie à Paris.



Ces œuvres ont été restaurées par l'atelier Lutet Toti en décembre 2018/janvier 2019.

LIBRE EXPRESSION

JOINVILLE AVEC VOUS

[26 élus]

Mettre en place des aménagements au profit des familles dans le domaine de la petite enfance est une volonté forte de l'équipe municipale. Le 16 février, la Ville a ouvert un Lieu d'Accueil Enfants Parents (LAEP) qui vient renforcer l'offre que nous proposons en matière de petite enfance.

Situé 6 rue Henri Vel-Durand, dans les locaux du RAM, cet espace d'accueil gratuit accueille un samedi par mois, de 9h15 à 11h15, sans inscription et de façon anonyme, des enfants de moins de 4 ans accompagnés de leur(s) parent(s).

C'est un lieu chaleureux et convivial, pour se rencontrer, se détendre, jouer entre parents et enfants tout en favorisant l'épanouissement de leur lien. Sans vocation thérapeutique, c'est un lieu de socialisation et de prévention qui permet à chacun de faire une pause, de partager ses interrogations, ses angoisses, ses expériences, ses compétences et d'échanger librement sans préjugés, pour trouver son chemin de parent. A

Les parents pourront partager un temps de rencontre et d'échange avec d'autres familles, en présence d'une équipe d'accueillantes formée à l'écoute, tandis que les enfants pourront jouer ensemble, sous la responsabilité de l'adulte accompagnant. Les futurs parents désireux d'échanger autour de leur futur rôle seront également les bienvenus.

Ce soutien aux parents de jeunes enfants est rendu possible par les efforts financiers de la Commune et de la Caisse d'Allocations Familiales du Val-de-Marne.

*Jeannine Chéry,
Conseillère Municipale déléguée
à la Petite Enfance*

UNIS POUR JOINVILLE-LE-PONT

[3 élus]

Pollution de l'air : Vous avez dit quantification ?

La qualité de l'air est une donnée importante pour la santé de nos concitoyens. Les sources sont multiples et ne sont toujours pas quantifiées pour Joinville-le-Pont.

La ville est traversée sur son territoire par de grands axes routiers comme la A4 du quartier Polangis et passe derrière le stade Garchery, la D4 boulevard Gallieni et pont de Joinville, la D86 rue de Paris et la D148 avenue JF Kennedy.

Le trafic moyen journalier est important sur notre commune. La A4 enregistre entre 150000 et 250000 véhicules par jour, la D4 autour de 30000 et la D86 autour de 15000 d'après un document du département datant de 2014.

D'autre part, Madame le Maire de Paris a pris la décision de fermer les voies sur berge afin d'améliorer la qualité de l'air des Parisiens. A notre porte, la région d'Ile de France construit un super échangeur au pont de Nogent-sur-Marne. Toutes ces décisions impactent la qualité de l'air à Joinville-le-Pont.

Le rapport de 2016 d'Air Paris composé de la zone Bonneuil-sur-Marne, Saint-Maur-des-Fossés et Sucy-en-Brie précise que le secteur résidentiel contribue pour une plus grande part aux émissions de particules PM2,5 (69%), PM10 (56%), d'oxydes d'azote Nox (24%) et COVNM (41%) ainsi que de HAP (81%). Pour le même secteur le trafic routier contribue aux émissions de PM2,5 (16%), PM10 (15%), Nox (38%) et COVNM (12%) ainsi que de HAP (18%).

Le rapport de 2013 qui concerne le Val-de-Marne précise pour les PM10 que le trafic routier contribue à la pollution avec 33% des émissions, le secteur résidentiel / tertiaire avec 31% dont 87% dues au chauffage bois. Pour les PM 2,5

le secteur résidentiel / tertiaire contribue à la pollution avec 39% des émissions dont 86% dues au chauffage bois, et le trafic routier avec 36%. Pour le CO2 directes et indirectes le secteur résidentiel / tertiaire contribue à la pollution pour 53% dont 56% pour le gaz naturel, le trafic routier pour 26% et le traitement de déchet pour 10%. Pour le NO2, deux secteurs sont contributeurs, le trafic routier pour 43% et le résidentiel / tertiaire pour 25%.

Le moment n'est-il pas venu de connaître la qualité de l'air que nous respirons à Joinville-le-Pont en mesurant les NOx, PM10, PM 2.5, SO2, COVNM et GES. Nous demandons que des mesures soient effectuées dans les différents quartiers de Joinville afin d'établir un bilan de la qualité de l'air.

Nous vous invitons à nous faire part de vos suggestions sur ce sujet. Écrivez-nous en mairie.

Jean-François Clair,
Marie-France Astegiani-Merrain,
Pascal de Cazenove
Unis pour Joinville-le-Pont
jf.clair@joinvillelepont.fr

VIVRE JOINVILLE ENSEMBLE

[3 élus]

De la nécessité de s'unir

Dans une période où notre pays connaît des tensions sociales fortes, qui expriment un malaise de la société et illustrent la défiance des citoyens vis-à-vis du monde politique, il est essentiel que les élus sortent des logiques partisanes, qui dressent les français les uns contre les autres.

A tous les niveaux et plus particulière-

ment au sein d'une localité d'à peine 20 000 âmes, comme Joinville, il est contreproductif et d'une autre époque d'administrer et de gérer le quotidien de nos concitoyens de manière clanique sans considération pour l'ensemble des Joinvillais.

Ce qui caractérise en effet le mode de fonctionnement de la majorité municipale est son incapacité à travailler avec les acteurs locaux qui ne partagent pas ses idées. Ainsi, les décisions sont prises par un tout petit noyau de proches de M. Dosne, convaincus d'avoir raison sur tout. La confrontation d'idées et l'échange permettent d'enrichir toute réflexion et ainsi de répondre aux attentes du plus grand nombre. Ne dit-on pas que l'on est plus efficaces à plusieurs ?

Ainsi la co-construction de projets est une démarche exigeante nécessitant une vraie volonté de mise en œuvre, qui permet d'éviter bon nombre d'erreurs ou de blocages dans le processus de décision.

A titre d'exemple, après 10 ans de silence sur le sujet, l'idée du maire de mettre en place le stationnement payant est apparue un jour sans débat préalable au conseil municipal ni discussion avec les représentants du monde associatif ou économique de la ville. En conséquence, les Joinvillais très clairement hostiles à ce projet, ne savent toujours pas ce qu'il en adviendra. Une large concertation qui prend en compte les attentes de la population, et l'intérêt général, aurait permis d'aboutir dans les meilleures conditions.

Il est d'autant plus important de recueillir plusieurs avis avant de trancher, que bon nombre de décisions peuvent se révéler irréversibles et engagent la commune sur le long terme. Les bâtiments en béton de la rue de Paris sont construits pour des dizaines d'années, la prise en compte de l'avis des nombreux Joinvillais qui ont manifesté leur désapprobation dès l'origine du projet de M. Dosne aurait permis d'éviter ce gâchis. Nous sommes résolument convaincus

que les choix municipaux devront être portés par une équipe qui réunit et reflète les différentes composantes de Joinville, où chacun pourra exprimer sa vision et son engagement tournés vers le bien commun.

Olivier Aubry, Chantal Colin,
Bernard Duvert
vivre_joinville_ensemble@yahoo.fr

MICHEL LAVAL

[Non inscrit]

Grenouilles et coquelicots, cancer et Alzheimer...

Le dernier bilan (2014-2015 !) de la pollution des rivières franciliennes par les pesticides est paru : c'est pire que prévu. La Marne, d'où nous tirons notre eau potable, est la plus sérieusement atteinte. La liste des poisons est longue, on note que notre belle rivière charrie chaque année plus d'une tonne du principal produit de dégradation du glyphosate.

Herbicides, insecticides, fongicides et molluscicides ne sont pas bien sélectifs, et nuisent à tous les écosystèmes. Beaucoup détraquent nos hormones, même en quantité infime. Adieu faune aquatique, fleurs des champs et papillons, bonjour cancers, leucémies et maladies dégénératives.

Une campagne nationale « Nous voulons des coquelicots » demande l'interdiction de tous les pesticides de synthèse. Ce n'est pas un luxe, mais une question de survie.

Michel Laval,
Conseiller municipal écologiste (EELV)



Premier grand bailleur social indépendant
Au service des collectivités locales et des habitants
Ensemble de compétences

Gestionnaire d'un patrimoine de près de **80 000 logements**



1 320 salariés au service des habitants
dont 60% de gestionnaires de proximité



23 agences territoriales
décentralisées



Une politique ambitieuse d'entretien et
de modernisation de son patrimoine

Fortement impliqué dans
une politique de
développement durable



Engagé depuis 2012 par la certification Qualibail II pour LogiRep - Trois Moulins Habitat - LogiOuest, ISO 9001 : 2015 pour Scalis, et ISO 50001 pour Trois Moulins Habitat (2016) LogiRep (2017) - au bénéfice des locataires

Logements familles



Île-de-France
(hors Seine-et-Marne)
Normandie



Seine-et-Marne
Occitanie



Pays-de-la-Loire



Centre-Val-de-Loire
Nouvelle-Aquitaine



Normandie

Groupement d'Intérêt Economique



Fonctions
supports



Direction Technique
Maîtrise d'ouvrage
Développement

Spécialisations métiers



Logement des
personnes âgées
et handicapées



Logement des
étudiants, chercheurs
et jeunes actifs



Construction et
promotion immobilière



Accession sociale à la propriété



Suivez-nous sur :



www.polylogis.fr



@polylogis



blog.polylogis.fr



chaîne Polylogis

DON DU SANG JEUDI 14 FÉVRIER

Gymnase Pierre François
23 rue Émile Moutier • 14h30 à 19h30

LAEP OUVERTURE LE 16 FÉVRIER

Le Lieu d'Accueil Enfants Parents vous attend dès le 16 février dans les locaux du RAM.

Cet espace d'accueil convivial et gratuit accueille un samedi par mois, de 9h15 à 11h15, sans inscription et de façon anonyme, des enfants de moins de 4 ans accompagnés de leur(s) parent(s). Les parents pourront partager un temps de rencontre et d'échange avec d'autres familles, en présence d'une équipe d'accueillantes formées à l'écoute, tandis que les enfants pourront jouer ensemble, sous la responsabilité de l'adulte accompagnant. Les futurs parents désireux d'échanger autour de leur futur rôle seront également les bienvenus.

Les prochaines séances sont prévues samedi 16 février, samedi 16 mars et samedi 13 avril.

LAEP

6 bis rue Henri Vel-Durand
1 samedi par mois, de 9h15 à 11h15

MAG'ZINE est édité par la Mairie de Joinville-le-Pont - 23 rue de Paris 94340 Joinville-le-Pont **DIRECTEUR DE LA PUBLICATION** Olivier Dosne, Maire de Joinville-le-Pont **DIRECTRICE DE LA COMMUNICATION** Isabelle Prigent **RÉDACTEUR EN CHEF** Laurent Chadelat **RÉDACTION** Pauline Gaubert, Corinne Lebon, Aurélie Pionnier, Florian Le Lu **CONCEPTION ET RÉALISATION GRAPHIQUE** Annabelle Brietzke **ONT COLLABORÉ À CE NUMÉRO** Yann Flammarion **PHOTOS** Photothèque de la Mairie, sauf mention, © Shutterstock **IMPRESSION** Réveil de la Marne (labellisé Imprim'vert) Impression sur papier 100 % PEFC **RÉGIE PUBLICITAIRE** CMP **DISTRIBUTION** Mag'zine est distribué gratuitement en début de mois dans toutes les boîtes aux lettres.

Si vous ne le recevez pas régulièrement, signalez-le au Service Communication de la Mairie, tél. 01 49 76 60 12 WWW.JOINVILLELEPONT.FR



PHARMACIE

MONPHARMACIEN-IDF.FR

Dimanche 10 février

PHARMACIE NGUYEN
14 avenue Charles Floquet
94340 Joinville-le-Pont
01 42 83 85 05

Dimanche 17 février

PHARMACIE DU RER SAINT-MAUR
119 bld de Champigny
94100 Saint-Maur-des-Fossés
01 48 83 02 37

Dimanche 24 février

PHARMACIE DU LYCÉE
106 avenue Roger Salengro
94500 Champigny-sur-Marne
01 47 06 72 07

Dimanche 3 mars

PHARMACIE RÉPUBLIQUE 2000
avenue de la République
94500 Champigny-sur-Marne
01 47 06 21 53

Mardi 10 mars

PHARMACIE SOUSSY
47 avenue Roger Salengro
94500 Champigny-sur-Marne
01 42 83 94 32

Dimanche 17 mars

PHARMACIE CENTRALE DU PARC
4 place des Maronniers
94100 Saint-Maur-des-Fossés
01 48 83 16 73

Dimanche 24 mars

PHARMACIE DU LYCÉE
11 rue de la Varenne
94100 Saint-Maur-des-Fossés
01 48 83 27 47

Dimanche 31 mars

PHARMACIE DU MARCHÉ
140 Grande rue Charles de Gaulle
94130 Nogent-sur-Marne
01 48 73 05 18

POLICE MUNICIPALE 01 48 85 75 75



ÉTAT CIVIL

NAISSANCES

Léon Menguy, Louise David, Loris Leblon, Samuel Bellaïche, Mila Juillet, Raphaël Geofroy, Nélia Benhamouche, Maël Denamps, Tidiane Ndiaye, Hanna Ghosn Krawczyk, Noam Toubia, Lenaya Dély, Mouhamadou Diop, Augustin Bouvet, Lucina Duval, Camélia Belayouni, Chloé Kucharski, Milo Devaux
Avec nos meilleurs vœux de bonheur à ces nouveaux Joinvillais.

MARIAGE

Fabrice Calbry et Frédérique Garnier
Avec toutes nos félicitations et nos vœux de bonheur.

DÉCÈS

Nous avons la tristesse de vous annoncer le décès de Madame Liliane Beck Mougeot-Damidot, ancienne conseillère municipale de 2008 à 2014. *Avec toutes nos condoléances.*

PERMANENCE

DÉPUTÉ

Les prochaines permanences du député Michel Herbillon auront lieu le 28 février et le 28 mars à partir de 18h. **Contact** 01 43 96 77 23

PERMANENCE DE CHANTAL DURAND

Chantal Durand, Conseillère Départementale, Adjointe au Maire en charge des Solidarités du Développement économique et de l'Emploi, tient une permanence le mercredi sur rendez-vous.

Solidarité // Emploi 01 49 76 60 55

Entreprise // Commerce 01 49 76 60 67

PERMANENCE DE LILIANE REUSCHLEIN

Liliane Reuschlein, Conseillère municipale Déléguée aux seniors tient une permanence les mardis et jeudis sur rendez-vous.

Contact 06 23 66 62 20.

9
FÉV

ELODIE FREGE ET
ANDRE MANOUKIAN
JAZZ - VARIETES

17
FÉV

MISERABLES
THEATRE MUSICAL

29
MARS

DOOLIN'
WORLD - FOLK IRLANDAIS

13
AVR

MELISSA LAVEAUX
BLUES - CREOLE HAITIEN

26
AVR

5
MAI

FESTEN
THEATRE LES BALADINS

18
MAI

VERONIQUE GALLO
ONE WOMAN SHOW




saison culturelle 18/19

SCÈNE

SP

PRÉVERT

JOINVILLE-LE-PONT

 SCÈNE PRÉVERT
 @ACTU_JOINVILLE
 @CINEMA.SCENE.PREVERT