

MAG'ZINE



280 Avril 2019

A LA UNE Le Grand Débat à Joinville **CONCERT** Mélissa Laveaux
AUTISME Le courage d'une mère



©Romain-Staropoli

20 MELISSA LAVEAUX



27 GUICHET UNIQUE

AGENDA

SAMEDI 6 AVRIL 16H ET 20H30
CONGO SQUARE
UNE HISTOIRE DE JAZZ
- Scène Prévert -

SAMEDI 13 AVRIL 9H30-12H30
CHASSE AUX CŒFS
- Parc du Parangon -

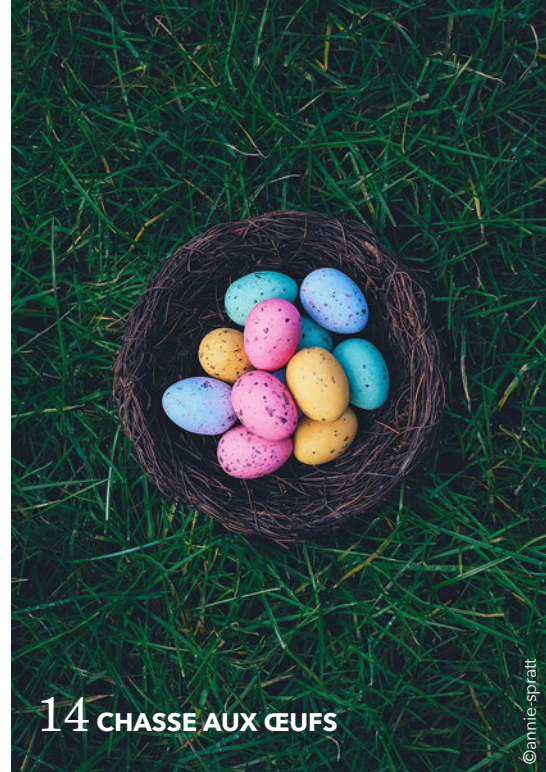
SAMEDI 13 AVRIL 20H30
MÉLISSA LAVEAUX
- Scène Prévert -

26 AVRIL AU 5 MAI
FESTEN
LES BALADINS
DE JOINVILLE
- Scène Prévert -

27 ET 28 AVRIL 9H30
JOINVILLE CUP
- Stade Jean-Pierre Garchery -

DIMANCHE 28 AVRIL 10H30
COMMÉMORATION
« JOURNÉE NATIONALE
DU SOUVENIR DES VICTIMES
ET DES HÉROS
DE LA DÉPORTATION »
- Cimetière -

MARDI 30 AVRIL 15H
EN AVANT
LES PETITS BOLIDES
- Scène Prévert -



©annie-spratt

14 CHASSE AUX CŒFS



22 EN AVANT LES PETITS BOLIDES



31 TROC'VERT

JOINVILLE INSTANTANÉ

Boris Effa Effa
(en bleu), vice champion
national sur 60m haies
pour l'ACPJ



SOMMAIRE

6 ZOOM ARRIÈRE

La belle et la bête \ Musicales de
Saint-Charles \ Journée Handi valide
\ Commémoration

10 À LA UNE

Grand débat \ Le courage d'une mère

14 SÉNIORS/SCOLAIRE/JEUNESSE

Activités séniors \ Course du cœur
\ Chasse aux oeufs \ Jeunes citoyens
en action \ Orientation \ Révisions
École du Breuil

17 SPORT

Cross country \ Joinville Cup
Girly cup \ JJB au Portugal

18 ÉCO

Conférence \ Changements
de propriétaire \ santé/bien-être
\ Restaurant \ Bons d'achat \
Nouvelles entreprises

20 CULTURE

Mélissa Laveaux \ En avant les petits
bolides \ Congo Square, une histoire
du Jazz \ Festen \ Réseaux sociaux \
Gafam \ Ciné

27 LOCALE

Guichet unique \ Quai de la Marne
\ Le Belvédère \ Rue de paris \ Vélib \
Logements sociaux \ Résidence \
Espérance \ Coup de chapeau à la PM
\ Enduro \ Commune donneur \
Troc vert \ Parc du Parangon

32 DÉMOCRATIE LOCALE

Libre expression

35 PRATIQUE

Pharmacies de garde \ État civil
\ Permanences \ Enquête INSEE \
Dédicace \ LAEP

**EFFICACE
MODERNE
PRATIQUE**



**POUR SIMPLIFIER
VOS DÉMARCHES,
LA VILLE MET EN PLACE**

**LE GUICHET
UNIQUE**



Guichet Unique de Joinville-le-Pont

**À l'Hôtel
de Ville**

W W W . J O I N V I L L E - L E - P O N T . F R



" Nous allons étudier dans les mois qui viennent les possibilités de poursuivre cette baisse des impôts. "

UN BUDGET ADOPTÉ, DES IMPÔTS EN BAISSSE

Le conseil municipal de Joinville-le-Pont a adopté le 26 mars dernier le budget 2019 de la ville à l'unanimité de sa majorité municipale rejointe par une élue de l'opposition. C'est une satisfaction collective dans la période d'incertitude budgétaire nationale pour les collectivités locales qui se prolonge depuis 2012. En effet, faute de pouvoir équilibrer son budget, en déficit depuis 40 ans, l'État s'en prend aux communes qui, elles, ont l'obligation légale de voter leur budget de fonctionnement en équilibre. De plus, nous faisons désormais partie de la Métropole du Grand Paris, dont la gouvernance est encore loin d'être figée dans le marbre de la loi.

Tout cela ne nous empêche pas d'approcher les 27 millions d'euros d'investissements réels aux services des Joinvillais

cette année. Nous versons 820 000 euros de subventions à notre très dynamique tissu associatif et 770 000 euros pour le Centre communal d'action sociale qui vient en aide aux Joinvillais en difficulté financière.

Cette politique volontariste ne nous empêche pas de baisser les impôts cette année puis le taux de la Taxe d'enlèvement des ordures ménagères passe de 8,55 % à 6,34 % (soit 25% de baisse) avec un passage en Régie qui devrait améliorer sensiblement la collecte des déchets. Un meilleur service pour moins d'argent prélevé, qui devrait se traduire par une baisse moyenne de 100 euros annuels sur la feuille d'imposition des Joinvillais. D'autre part, les commerçants n'auront plus à s'acquitter de la Taxe sur la publicité extérieure due à compter du 1^{er} janvier 2019. Elle coûtait aussi cher à collecter qu'elle ne rapportait à la ville. Bien entendu nous allons étudier dans les mois qui viennent les possibi-

tés de poursuivre cette baisse des impôts, notamment sur le plan foncier, lors de la prochaine mandature.

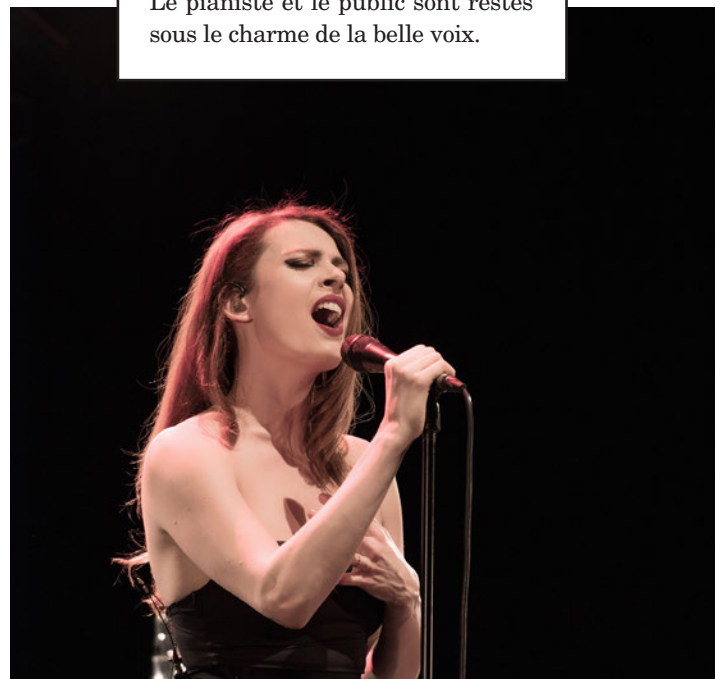
Lors de ce conseil municipal du 26 mars, j'ai annoncé de nouvelles réalisations concrètes dans les mois à venir : le rétablissement du « passeur de rives » dès le mois de mai 2019 entre Nogent-sur-Marne et le quartier Polangis, le financement de l'assainissement de l'île Fanac obtenu auprès notre Établissement public territoire Paris-Est-Marne et Bois, le lancement d'une longue et large concertation sur l'aménagement de l'avenue du Général Gallieni. Ensemble, nous continuerons à faire avancer Joinville-le-Pont.



CONCERT

La belle et la bête

Elodie Frégé au micro et André Manoukian au piano ont livré une version très jazz de la belle et la bête. Le pianiste et le public sont restés sous le charme de la belle voix.





CONCERT

Musicales

La soprano lyrique Béatrice Fontaine, accompagnée de Véronique Morisot à la viole de gambe et au violon baroque et de Véronique Fontaine au clavecin, a donné à l'Eglise Saint-Charles un concert baroque autour d'œuvres notamment de Haendel, Bach, Purcell, Vivaldi.





ASSOS

Journée Handi valide

La traditionnelle après-midi handi-valide organisée par Chantal Allain, adjointe au maire chargée de la Jeunesse et du Handicap, a rassemblé sportifs valides et non valides autour d'une pratique commune de nombreuses disciplines. Camille Quintin, membre de l'équipe de France de Futsal était la marraine de cette édition 2019. Les fonds récoltés ont permis de financer l'inscription de l'ASECC, une association joinvillaise, aux championnats de France de Cécifoot (photo ci-dessus). De nombreux élus joinvillais sont venus. Christian Cambon, Sénateur du Val-de-Marne était aussi présent.





CÉRÉMONIE

Commémoration

Le 19 mars est la Journée nationale du souvenir et de recueillement à la mémoire des victimes civiles et militaires de la guerre d'Algérie et des combats en Tunisie et au Maroc. La cérémonie à Joinville a vu la pose d'une plaque commémorative au sein de l'Hôtel de Ville en mémoire de six Joinvillais morts pour la France lors de la guerre d'Algérie. Il s'agit de Jacques Lameyre, Georges Navet, Maurice Py, Saadi Zizi, Francis Mathieu et Philippe Raybaud. Un hommage appuyé de la municipalité, notamment du maire Olivier Dosne et de Jean-Marie Platet, Conseiller municipal délégué au Logement, aux Affaires patriotiques et aux relations avec les armées, ainsi que des associations d'anciens combattants leur a été rendu.



_ GRAND DÉBAT NATIONAL _

UN DÉBAT, DES ENJEUX

Directeur Général délégué d'IPSOS, Brice Teinturier est aussi Joinvillais. Il a accepté d'animer une réunion du Grand Débat, organisée à Joinville le 5 mars dernier. En attendant la publication des synthèses, il revient avec nous sur le déroulement et les enjeux de cette grande consultation nationale.



BRICE TEINTURIER

Directeur Général délégué d'IPSOS

Vous avez animé le grand débat à Joinville le 5 mars dernier. Qu'en avez-vous retiré ?

« J'ai apporté mon expertise sur la méthodologie mais ce sont les Joinvillais qui ont travaillé. J'ai été frappé par le très grand sérieux avec lequel ils se sont impliqués dans leur réflexion. Tout s'est déroulé dans un climat de très grand respect des uns et des autres, malgré des idées parfois divergentes. J'ai eu le sentiment que les gens étaient contents d'être là. »

Que pensez-vous de l'idée même de ce Grand débat ?

« Je pense que le Président de la République a eu raison de donner l'opportunité aux Français de s'exprimer. Il était nécessaire de tenter de répondre à cette demande de considération, à la crise de la représentation qui est très forte. C'est une expérience démocratique nouvelle, un moment exceptionnel et un exercice important parce que ce pays est très fragmenté, défiant, inquiet, exigeant. »

Derrière l'idée, le chantier est de taille ?

« En effet, l'enjeu majeur est de savoir quoi faire de ce que les Français ont dit à travers les cahiers de doléances, les réunions publiques et les conférences citoyennes régionales. Nous sommes encore dans un moment de très grande incertitude. Ce grand débat pourra avoir une certaine utilité du point de vue des Français s'il débouche sur la prise en compte d'une partie de leurs souhaits. Il pourrait au contraire s'apparenter à une supercherie à leurs yeux s'ils ont le sentiment que la montagne accouche d'une souris. »

Quelles limites voyez-vous à cet exercice ?

« Elles tiennent en la division de notre pays en trois grandes catégories.

Des français sont dans l'idée qu'il faut discuter, débattre, négocier, faire des compromis pour trouver des solutions. Ceux-là ont participé au grand débat.

D'autres sont dans la mise à distance, l'indifférence à la chose publique. Ils sont très nombreux et ils n'ont pas participé à la consultation.

D'autres enfin ont basculé dans la radicalité. Ils refusent le compromis et la négociation.

Le grand débat pose un cadre dans lequel se retrouve donc une partie seulement des français. Mais les décisions prises par le pouvoir devront donner le sentiment à tous d'avoir été entendus au moins partiellement et sur des sujets qu'ils estiment majeurs. »

Et maintenant ?

« Les Français qui le souhaitent ont fait leur part de travail, ils ont proposé des solutions. La balle est désormais dans le camp du gouvernement.

Le moment est quand même grave et la question de la sortie de ce débat est absolument essentielle. Le Président et le gouvernement vont devoir revenir pour dire voilà ce que vous m'avez dit, voilà ce que je vais prendre ou pas en compte et pourquoi. »





“ 80% des enfants atteints d'autisme en France ne sont pas scolarisés ”

_ AUTISME _

LE COURAGE D'UNE MÈRE

Depuis 20 ans, Samira Bouhaïk se bat pour que son fils Réda, autiste, accède à une prise en charge décente. Cette joinvillaise pleine d'énergie a témoigné avec une grande sincérité de ce parcours chaotique qui a trouvé son salut en Belgique.

JOURNÉE MONDIALE DE SENSIBILISATION À L'AUTISME

Cette journée se déroulait le 2 avril. Elle permet de mettre en lumière un handicap méconnu. L'autisme se définit comme un trouble envahissant du développement qui affecte les fonctions cérébrales. Les trois principaux troubles de l'autisme se traduisent par des anomalies de la communication orale et/ou non verbale, par des anomalies des interactions sociales et par des centres d'intérêts restreints.

**600 000 PERSONNES
SONT ATTEINTES EN FRANCE**

**L'AUTISME TOUCHE
3 GARÇONS POUR 1 FILLE**

**80% DES ENFANTS ATTEINTS
D'AUTISME EN FRANCE
NE SONT PAS SCOLARISÉS**

Samira Bouhaïk a consacré ces vingt dernières années à se battre pour tenter de trouver à son fils une case chez les médecins, une place à l'école, un accueil en établissement spécialisé. Vingt ans d'une vie chamboulée avec le courage et l'abnégation pour toute munition. Au quotidien, elle a dû composer avec les troubles du comportement de Réda qui ne dormait pas la nuit, qui se mordait, qui hurlait. « On est désespéré », résume Samira Bouhaïk. « Vous sortez, tout le monde vous regarde, comme si votre enfant était mal éduqué. »

L'âge de la scolarisation n'apporte pas de réconfort. Tout au plus, Réda peut aller une matinée par semaine à l'école, avec l'aide d'une Auxiliaire de Vie Scolaire.

Ce n'est qu'à 7 ans que le petit garçon est pris en charge en Institut Médico Educatif. « Je me suis battue pour obtenir ça mais d'autres parents se retrouvent avec leur enfant à la maison, complètement démunis. » « Avoir un enfant autiste, c'est très dur. Il ne vous regarde pas. Ça fait seulement deux ou trois ans que Réda m'embrasse spontanément, qu'il me prend la main. » Lorsque Réda a eu 13 ans, sa maman s'est mise en quête d'un centre pour adolescent.

« On ne me proposait pas grand-chose en France. Au mieux des garderies, au pire des mouroirs avec la camisole chimique. » Elle entend alors parler de la Belgique. « J'ai visité un établissement et j'ai pris une claquette. Les belges ont un regard bienveillant sur le handicap. »

Une place se libère pour Réda que sa maman laisse en Internat, malgré la culpabilité.

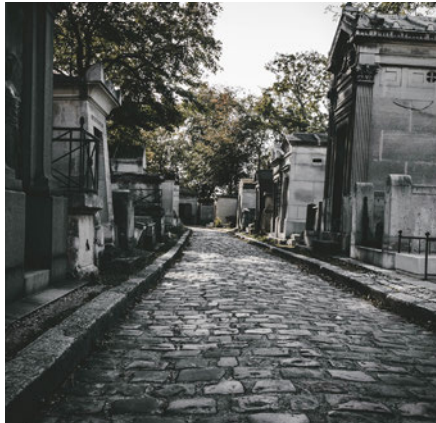
« Les troubles du comportement de Réda ont diminué, ses traitements neuroleptiques et anxiolytiques ont été réduits. »

Depuis octobre dernier, Réda a intégré le Centre Reine Fabiola, un établissement pour adultes autistes. « Réda s'y sent très bien. Il revient un week-end par mois et pendant les vacances, poursuit la maman. »

« Pour un parent, c'est une angoisse de savoir ce que va devenir son enfant alors qu'il est complètement dépendant. »

A 45 ans, Samira Bouhaïk peut donc envisager la vie plus sereinement, avec sa fille Louisa qui a trois ans. « Il n'y a pas de bout du tunnel parce que le handicap sera toujours là, la douleur également. Avec Louisa je vis des choses que je n'ai jamais vécues, tout est tellement facile. Ce sont deux vies complètement différentes. »

SÉNIORS



VISITE DU PÈRE LACHAISE

RENDEZ-VOUS / VISITE

Jeudi 11 avril à 15h, vous avez rendez-vous avec les morts célèbres du Père Lachaise. Oscar Wilde, Frédéric Chopin, Jim Morrison, Colette et tant d'autres, vous attendent dans ce véritable musée en plein air de 70 000 tombes !

Thierry Le Roi, orateur passionné, sera votre guide pour une balade exceptionnelle, riche d'anecdotes historiques et croustillantes sur ses morts préférés, dont il vous présentera avec humour la vie et la dernière demeure. Visite gratuite, dans la limite des places disponibles (30 places).

Inscription obligatoire à partir du lundi 1^{er} avril à la Maison des solidarités et de l'Emploi, 5 rue Hippolyte Pinson.

Pour les personnes dont l'inscription aura été confirmée, rendez-vous le 11 avril à 14h au RER Joinville-le-Pont ou sur place à 14h45, 16 rue du Repos dans le vingtième arrondissement de Paris.

RECETTES DE PRINTEMPS

ATELIER CUISINE DE DAGOTY

Apprenez de nouvelles recettes de printemps à l'atelier cuisine de Dagoty, au sein de la résidence autonomie Dagoty. Les légumes savoureux et les fruits goûteux sont de retour : vous n'aurez plus d'excuses pour ne pas consommer vos 5 fruits et légumes quotidiens, que vous aurez appris à bien cuisiner !

Inscription obligatoire à partir du lundi 1^{er} avril, dans la limite des places disponibles, à la Maison des solidarités et de l'Emploi, 5 rue Hippolyte Pinson.

Mardi 14 mai de 10h à 14h • Résidence Dagoty • 6 avenue Dagoty.



LES RENDEZ-VOUS SÉNIORS

ATELIERS TRICOT

Ces ateliers sont animés par les tricoteuses hors pair du Conseil des Seniors de 14h30 à 16h30, le 1^{er} mercredi du mois à la Résidence Autonomie Dagoty, 6 avenue Dagoty et le 3^{ème} mercredi du mois à la Maison des Solidarités et de l'Emploi, 5 rue Hippolyte Pinson.



LES CAFÉS-PHILO DE JAURÈS

RÉSIDENTIE JEAN-JAURÈS

Ces moments de débats sont animés par André Benzimra, professeur agrégé de philosophie en retraite.

Cafés-philos de Jaurès

Le 3^{ème} jeudi du mois à 15h

Résidence Autonomie Jean-Jaurès

5 rue Emile Moutier

SCOLAIRE



COURSE DU CŒUR

La Course du Cœur est un événement sportif et solidaire. Elle sensibilise le grand public à la nécessité du don d'organes pour la transplantation.

L'épreuve se déroule sur quatre jours et quatre nuits, sur 750 km de course à pied en relais entre Paris et Bourg-Saint-Maurice. Christian Liénard, joinvillais greffé du foie depuis 30 ans, participe à sa 27^{ème} édition.

En parallèle, Trans-Forme organise chaque année l'opération « 10 000 cœurs pour l'hôpital ». Cette action, destinée en particulier aux scolaires, a pour objet de mobiliser les enfants autour de la réalisation de cœurs, symboles de générosité et de soutien aux transplantés et patients en attente de greffe.

Les enfants de l'école Maternelle de La Fontaine ont fabriqué des cœurs qu'ils ont remis à Christian Liénard.

Bravo à eux !

CHASSE AUX OEUFS

La traditionnelle chasse aux œufs se déroule samedi 13 avril au parc du Parangon. Chocolats, spectacles, stands de jeux et animations attendent les enfants pour une matinée festive et gourmande.

Chasse aux œufs

Parc du Parangon

Samedi 13 avril • 9h30-12h30

PETIT'ZINE

La page actu des Z'enfants et des plus grands



ZOOM ARRIÈRE

• Mercredi 27 février, l'équipe du Service Jeunesse et Citoyenneté a mis en place un jeu de sensibilisation «Handicap ou pas cap» à l'Espace Jeunes Egalité.

Un jeu dans lequel les jeunes ont dû chacun leur tour choisir entre une question ou une mise en situation. Un parcours les yeux bandés a complété ce jeu.

• Mercredi 6 Mars, en partenariat avec l'Association A.S.E.C.C de Joinville-le-Pont l'Espace Jeunes Egalité a organisé une initiation au braille qui a permis à la jeune génération de comprendre le principe du braille et se familiariser avec l'outil pour les non-voyants qui est la «Perkins»: une machine à écrire le braille. Parallèlement, d'autres ateliers ont été proposés aux enfants permettant de faire une découverte sensorielle.

• Le vendredi 8 mars dernier, l'Association A.S.E.C.C est intervenu également au Gymnase René Chapou à Joinville-le-Pont, pour effectuer une sensibilisation au Cécifoot pour une quinzaine de jeunes âgés entre 7 et 10 ans.

• Le mercredi 13 mars, 13 élus juniors du Conseil Municipal des Enfants et des Jeunes se sont rendus à l'Hôtel de Ville pour rencontrer Monsieur le Maire dans son bureau. Cette entrevue a permis de présenter à Monsieur le Maire les projets que souhaitent mettre en place les jeunes conseillers durant leur mandat et de créer un échange à la fois chaleureux et constructif.

Point Information Jeunesse Orientation

Le service jeunesse et citoyenneté propose des espaces pour réviser ou choisir son orientation. Le Point information Jeunesse propose des zooms « découverte des métiers », conseils de rédaction CV et lettre de motivation, rédaction de rapport de stages et des ateliers spécifiques à l'approche des examens (gestion du stress, coup de pouce anglais...). Le PIJ dispose pour cela d'un informateur jeunesse, de postes informatiques avec accès internet et de la plateforme « L'explorateur des métiers ».

Révisions Brevet, Bac,...

À partir de fin avril un espace agréable et studieux destiné au travail individuel sera ouvert aux lycéens et étudiants. Conditions : être scolarisé ou résider à Joinville.

Les collégiens préparant le Brevet

sont accueillis dans les équipements Jeunesse les lundis, mardis, jeudis et vendredis de 15h30 à 18h.

Conditions : être scolarisé ou résider à Joinville-le-Pont et s'inscrire dans le dispositif CLAS.

Renseignements et inscriptions
pij@joinvillelepont.fr ou 01 48 83 72 68
Espace ressources jeunesse et familles
25 avenue Gallieni

EN BREF

L'Université Paris Est Créteil (UPEC) propose l'accès aux études supérieures sans le BAC par le DAEU B option scientifique.

Informations et conditions
pij@joinvillelepont.fr

www.u-pec.fr

Dossier de candidature

daeub@u-pec.fr

PORTES OUVERTES de l'École du Breuil

Diplôme de la filière aménagements paysagers du CAP à la Licence professionnelle.

Samedi 13 avril • 10h à 12h et 13h30 à 17h30 • route de la ferme Paris 12ème
www.ecoledubreuil.fr



MONOPRIX

LE REPAS DE FAMILLE QUI TOMBE À PÂQUES



MONOPRIX JOINVILLE-LE-PONT
22 RUE DE PARIS
DU LUNDI AU SAMEDI DE 8H30 À 21H00
ET LE DIMANCHE DE 9H À 13H
1H30 GRATUITE

* Les 14, 21 et 22 avril, uniquement pour les magasins ouverts les dimanches et jours fériés. ** Remise immédiate en caisse sur le moins cher des 2 produits parmi une sélection de produits signalés en magasin. Monoprix - SAS au capital de 78 365 040 € - 14-16, rue Marc Bloch - 92110 Clichy - 552 018 020 R.C.S. Nanterre - **MSD 9884** - Pré-pressé : **e!pex**

BESOIN D'AIDE À DOMICILE ?

- Aide à la toilette et aux repas
- Garde de jour
- Lever - Coucher - Change
- Promenades
- Travaux ménagers

Permanence téléphonique 7 jours sur 7, 24h/24

Prestations effectuées sur :

Joinville-le-Pont • Saint-Mandé • Fontenay-sous-Bois •
Le Perreux • Nogent-sur-Marne • Vincennes • Saint-Maurice •
Charenton-le-Pont • Alfortville • Maisons-Alfort



Agrément qualité préfectoral

**L'assistance d'un professionnel,
ça change tout...**

www.adhapservices.eu



Adhap Services® - 81, rue Dalayrac
94120 Fontenay-sous-Bois
adhap94c@adhapservices.eu
Tél. : 01 55 12 10 02



Pompes Funèbres REBILLON

Services Funéraires et Marbrerie depuis 1811

À votre écoute pour rendre hommage à ceux que vous aimez

Organisation d'obsèques personnalisées, marbrerie & gravure,
contrats obsèques, fleurissement & entretien de sépultures



VOTRE AGENCE À JOINVILLE

9 avenue des Familles

94340 Joinville-le-Pont (à côté du cimetière)

Permanence Décès 24h/24 et 7j/7 - 01 48 83 43 41

Consultez notre site Internet : www.rebillon.fr

REBILLON - 50, Bd Edgar Quinet - 75014 PARIS - RCS 753216704 Paris - N° Orias 13001337



Spécialiste des travaux urbains,
ASTEN propose à ses clients
les meilleures techniques et produits
pour optimiser les espaces de vie



TOUS TRAVAUX PRIVÉS ET PUBLICS
Voirie / Réseaux / Aménagement Urbain
Revêtements Enrobés / Asphalte
Couverture / Bardage / Façade
Étanchéité / Multicouche et Asphalte

DEVIS GRATUIT

50-52, Boulevard Saint-Simon
93705 DRANCY Cedex
Tél. : 01 46 85 85 83

Mail : agence.tp.idf@astengroup.com

ACPJ / CROSS COUNTRY



Sohane Aucagos

Les Championnats de France de Cross-country avaient lieu le 10 mars à Vittel. L'AC Paris Joinville alignait deux représentants qui avaient obtenu leur qualification lors des LIFA trois semaines auparavant. Élodie Bollée prend la 127^{ème} place du cross court féminin. Lucas Sonderegger se classe quant à lui 327^{ème} de la course junior masculine.

Championnats de France en salle Cadets-Juniors // Sohane Aucagos est devenu vice-championne de France en salle du Triple saut Cadette avec 12m77

Championnats de France hivernaux de lancers longs // Le junior Marc-Olivier Huggler a nettement amélioré son record du club avec 57m89, montant ainsi sur la troisième marche du podium.

JOINVILLE CUP

Le Racing Club de Joinville organise les 27 et 28 avril la 7^{ème} édition de sa Joinville Cup, un tournoi de football à 11 dédié aux U13 (enfants de 12 et 13 ans). Le Paris-Saint-Germain, Bordeaux, Toulouse, Rennes, Metz, Caen, Nantes, Guingamp et Le Red Star, notamment, seront de la partie. Près de 400 joueurs d'Île-de-France et de province, 24 clubs au total, vont se disputer le titre. Pas moins de 60 matches vont se dérouler sur les trois terrains synthétiques du stade Jean-Pierre Garchery. Rendez-vous au stade pour découvrir qui succèdera aux Rennais.

GIRLY CUP

La Coupe du Monde de Football féminin va se dérouler en France du 7 juin au 7 juillet 2019. Estelle Bathenay est enseignante d'EPS au collège Jules Ferry de Joinville. Elle est également membre du Comité de Direction du District de Football du Val-de-Marne. Elle a souhaité proposer un tournoi scolaire à l'UNSS et au District axé sur la pratique féminine. Ce tournoi, la Girly Cup 94, aura lieu au Parc du Tremblay le mercredi 15 mai de 10h à 16h. Au-delà de l'aspect sportif, ce tournoi vise à promouvoir le sport féminin, à informer les jeunes collégiennes des actions foot féminin menées sur le District de Football et à favoriser l'intégration du football dans les établissements scolaires du secondaire. Le tournoi est ouvert aux catégories benjamines (élèves de 6^e et 5^e) et minimes (4^e et 3^e) de toutes les Associations Sportives du Val de Marne.

LE JJB EN ARGENT AU PORTUGAL



Mehdi M'bardi (à gauche sur la photo) est membre du JJB, association joinvillaise qui propose la pratique du Jujitsu brésilien. Il s'agit d'un sport de combat dérivé de techniques du judo et du ju-jitsu. Il s'entraîne au club depuis 10 ans aux côtés de Dahnny Dehmous, qui est à l'origine de l'association. Mehdi a récemment participé à un tournoi de niveau mondial au Portugal, l'Open européen IBJJF. Mehdi s'est préparé 4 mois pour ce tournoi de haut niveau. Le travail a payé puisqu'il a pris la deuxième place en catégorie moins de 85 kilos.

CONFÉRENCE

La belle équipe

Le club des entreprises *la Belle Equipe* organise une conférence sur le thème "la facturation électronique à l'attention des Services Publics". Une nouvelle loi oblige aujourd'hui les services publics à ne recevoir que des factures électroniques à l'horizon 2020. Tous les acteurs économiques sont concernés. La conférence sera animée par Beckar Rabhi de la société eBusiness eXpert, membre du Forum National de la Facture Electronique et des Marchés Publics Electroniques (FNFE –MPE).

Lundi 15 avril à 19h • Hôtel de Ville, 23 rue de Paris

CHANGEMENTS DE PROPRIÉTAIRE



Boucherie de la Mairie
Céline et David Fontaine
vous accueillent à la Boucherie
Charcuterie de la Mairie.

11 rue de Paris
tél. 01 42 83 57 59

La ferme de Joinville
Monsieur Atek reprend la boucherie
La ferme de Joinville.
30 bis avenue Galliéni
tél. 09 71 39 58 74

Leonidas
Chocolats-Confiserie
Madame Géraldine Petit succède
à Monsieur Eric Lecocq,
chocolatier depuis 29 ans à Joinville
36 avenue Galliéni
tél. 01 48 86 40 91

Librairie des Studios
Souhaitons une bonne retraite
à Monsieur Lafont qui cède sa librairie
à Monsieur Philippe Selao
4 allée Raymond Nègre
lundi au samedi de 8h à 19h30

Sont citées les entreprises récentes qui ont signalé leur création au Service Développement économique de la Ville de Joinville-le-Pont Hôtel de Ville 23 rue de Paris 94340 Joinville-le-Pont • tél. 01 49 76 60 67



MARCHÉ

BONS D'ACHAT

Samedi 6 et dimanche 7 avril

200 chéquiers de 6 bons d'achat de 5€ soit une valeur de 30€, seront proposés à la vente pour la somme de 15€.

Ces bons d'achat seront valables chez tous les commerçants des marchés jusqu'au 30 avril 2019.

RESTAURANT

La Tajine d'or

Pendant toute la durée des travaux du quai de la Marne, le restaurant

La Tajine d'Or reste ouvert.

Vous pouvez réserver votre table !

La tajine d'or

59 quai de la Marne • 01 55 97 28 96

SANTÉ/BIEN-ÊTRE

Du physique au mental *

Ouvert mi-février, le cabinet situé 14 avenue du Président Wilson propose différentes thérapies.

La méthode Busquet pour la kinésithérapie repose notamment sur un examen basé sur la connaissance des circuits anatomiques et des relations entre les organes et une pratique basée sur le relâchement des tensions.

La brain gym facilite l'apprentissage des enfants. **Le neuro-training** et **l'épigénétique** traitent l'épuisement physique et mental, les douleurs et infections chroniques...

L'hypnose propose de trouver rapidement des solutions en cas de dépendances, de troubles du comportement, de choc émotionnel...

La thérapie Ayurvédique aide à rétablir et à maintenir l'équilibre entre corps et esprit.

Cabinet : 14 avenue du Président Wilson
(coordonnées des thérapeutes ci-contre)

NOUVELLES ENTREPRISES

Elysées Marbeuf

École de Coiffure JPC

30 rue Chapsal

01 48 86 11 91

www.ecolejpc.com

Pauline GERARD

Infirmière - Soins à domicile

5 rue Hippolyte Pinson

06 64 10 14 32

Marché Eva

Épicerie Sandwicherie - Relais colis

50 rue de Paris

09 54 92 18 89

Aux saveurs de mohanne

Fromagerie - Bar à fromage

12 avenue du Général Gallieni

06 22 88 71 63

Thomas André

Masseur-Kinésithérapeute D.E.

Méthode Busquet, kiné sport

06 67 09 26 09

Graziella Casanova

Infirmière spécialisée en thérapie familiale et individuelle

Hypnose, relaxation

06 07 32 15 32

Anne Chicheportiche

Masseur-Kinésithérapeute D.E.

Méthode Busquet, aromathérapie

06 76 01 38 24

Amandine Durrieu

Coach en développement personnel et gestion du stress. Brain gym,

neuro-training, épigénétique

06 79 22 75 52

Lucas Pronek

Yoga traditionnel, thérapie

ayurvédique - massages,...

06 12 206 207

*Sont citées les entreprises récentes qui ont signalé leur création au Service Développement économique de la Ville de Joinville-le-Pont
Hôtel de Ville 23 rue de Paris 94340 Joinville-le-Pont • tél. 01 49 76 60 67*

Dix ans après son premier album, Mélissa Laveaux plonge dans ses racines.

Son album Radyo Siwèl explore la mémoire populaire d'Haïti à travers un répertoire combatif et poétique enveloppé de rythmes folk chaloupés.

Mélissa LAVEAUX

Avril 2016. Mélissa Laveaux part pour Haïti, la terre natale de ses parents. Vingt ans qu'elle n'y a pas remis les pieds, depuis ces vacances, les seules, passées dans la région du Cap Haïtien. Elle n'avait alors que douze ans. La voilà donc, femme, musicienne, étrangère à ce pays qui fait pourtant partie d'elle et de son histoire. D'Haïti, elle ne connaît que les expressions créoles imaginées que sa mère échange au téléphone avec ses tantes, lorsqu'elles se racontent les zins, les derniers potins.

Mais surtout, ce qui la lie à cette terre, ce sont les chants de Martha Jean-Claude, qui, exilée à Cuba dans les années 50, chantait l'Haïti chérie qu'elle avait dû fuir. Comme le feront les parents de Mélissa, des années plus tard, pour s'installer au Canada. Les disques de Martha Jean-Claude ont bercé l'enfance de leur fille, dans le froid d'Ottawa. Cette voix, la petite la connaît depuis toujours et la suit encore lorsqu'elle explore, des années plus tard, les rues de Port au Prince. Elle y cherche les échos d'un extraordinaire patrimoine : celui des chants folkloriques qui, depuis des décennies, nourrissent les artistes haïtiens. Ces morceaux de poésie populaire, qui

tissent les métaphores et jonglent avec le double sens, renferment l'identité d'un peuple dont la résistance est la seconde nature. Souvent anonymes, ils sont nés dans les Bann' Siwèl, les orchestres de troubadours champêtres qui les colportaient au gré des fêtes de village.

En Haïti, on lui confie donc des enregistrements, des cahiers, on lui indique des témoins... autant de morceaux d'une mémoire éparpillée, et pourtant si vivante. Ces vieilles chansons, sans cesse réinventées, ont accompagné la longue et tortueuse histoire d'Haïti. Un épisode particulier de cette histoire intéresse Mélissa : l'occupation de l'île par les Etats-Unis, de 1915 à 1934. Sombre période, qui vit la première République noire -celle qui s'était affranchie de l'esclavage et avait arraché son indépendance- vivre les affres de la colonisation. Les chansons populaires devinrent alors des armes de résistance. Réveillées et réinterprétées par une nouvelle génération, elles reprenaient tout leur sens en ces temps d'oppression.

Blues, musique créole, folk haïtien

Samedi 13 avril à 20h30

Scène Prévert • Tarif A > 5 à 10 €

Mélissa Laveaux voix, guitare
Élise Blanchard basse électrique, synthé, basse
Martin Wangernee batterie, percussions



_ THÉÂTRE _

EN AVANT LES PETITS BOLIDES

Comment traverser un passage piéton en toute sécurité ? Quelle est la signification des panneaux ? Quelle conduite tenir en voiture ? ... Voilà autant de questions auxquelles Rabiot et ses petits bolides vont devoir répondre.

Rabiot, le rat des champs, est invité à déjeuner par son cousin le rat des villes. Mais arrivé en ville, Rabiot est complètement perdu. Peu habitué à quitter sa campagne, il va être confronté aux dangers de la circulation routière.

Sur son chemin, Rabiot va tomber sur Moustache, un matou très roublard, qui va lui offrir un faux permis. Mais à chaque erreur commise, un point lui sera retiré ! Et si Rabiot perd tous ses points, Moustache le croquera ! Notre petit rat des champs va vraiment avoir besoin de l'aide des enfants pour déjouer les dangers de la rue et les pièges du terrible Moustache.

Un spectacle ludique, pédagogique et interactif grâce auquel les enfants pourront aborder et circuler dans la rue en toute sécurité ! *En avant les petits bolides* a reçu l'aval et le soutien de la Préfecture de Police de Paris pour sa pédagogie.



Théâtre Scène Prévert

Scène Prévert • Mardi 30 avril à 15h

Tarif C > 5 à 10€ • Tout public dès 4 ans

_ CONCERT _



CONGO SQUARE UNE HISTOIRE DU JAZZ

Congo Square est une place mythique à la Nouvelle-Orléans, où les esclaves se réunissaient le dimanche pour chanter, danser et jouer de la musique. L'EMA en a fait une histoire du Jazz.

Jean Gobinet a arrangé et mis en scène *Congo square Une histoire du jazz* à partir d'œuvres représentatives des différentes périodes qui ont marqué l'évolution du jazz au ^{xx}^e siècle.

L'occasion était trop belle pour les ensembles de l'Ecole Municipale des Arts. Le big-band, l'orchestre d'harmonie, les ensembles de l'atelier jazz et la chorale se réunissent autour de ce beau projet, bénéficiant des précieux conseils de Jean Gobinet.

Jean Gobinet enseigne la trompette, l'arrangement et la composition au conservatoire Paris Saclay. Comme arrangeur, il a travaillé entre autre avec Pascal Obispo, Henri Salvador, Michel Sardou. Depuis, il travaille régulièrement sur des bandes originales parmi lesquelles on peut citer «The Artist», «Oggy et les cafards», «Rémi sans famille».

Scène Prévert • Samedi 6 avril à 16h et à 20h30

Entrée libre dans la limite des places disponibles.

Réservations conseillées au 01 48 89 31 63

_ LES BALADINS DE JOINVILLE _

FESTEN

La troupe joinvillaise revient avec Festen, une pièce forte tirée du film primé à Cannes en 1998. Ce huis clos familial réserve des chocs émotionnels qui interdisent d'en dévoiler l'intrigue. Comme le film, la pièce est déconseillée aux moins de 12 ans.

Loïc Porteau, metteur en scène des Baladins, résume l'état d'esprit de la troupe joinvillaise.

« Nous avons encore à cœur d'être éclectiques dans nos choix de spectacle cette année. Après "Scrooge", nous voulions aborder un thème beaucoup plus fort. Festen est dans nos tiroirs depuis pas mal de temps. Nous attendions le bon moment pour nous y atteler. Il s'agit d'un film Danois qui a gagné la palme d'or à Cannes en 1998. C'est devenu un monument du cinéma, il ne fallait donc pas l'aborder à la légère car il traite de sujets difficiles. Certains ont été marqués par ce film et connaissent déjà l'histoire, ils en attendent forcément énormément. Cependant, beaucoup de gens ne la connaissent pas. Pour ménager le suspense, il est donc in-

dispensable de ne pas trop en dire pour que la pièce reste, comme le film, surprenante. »

LE PITCH

Tout le monde a été invité pour les soixante ans du chef de famille. La famille et les amis se retrouvent dans le manoir d'Helge Hansen. Christian, le fils aîné, est chargé par son père de dire quelques mots au cours du dîner sur sa sœur jumelle, Linda, morte un an plus tôt. Au sous-sol, tout se prépare avec pour chef d'orchestre Kim, le chef cuisinier et ami d'enfance de Christian. Le maître de cérémonie convie les invités à passer à table. Personne ne se doute de rien quand Christian se lève pour faire son discours et révéler de terribles secrets.

AVERTISSEMENT // Déconseillée aux moins de 12 ans

Cette histoire peut être très choquante pour les jeunes esprits. Le langage peut être très grossier et certaines scènes violentes par les propos. Le film a été interdit aux moins de 12 ans par le CSA. La pièce est donc déconseillée aux moins de 12 ans.



FESTEN

Scène Prévert

Vendredi 26 avril et 3 mai 20h30

Samedi 27 avril et 4 mai 20h30

Dimanche 28 avril et 5 mai 18h30

Tarif plein 10€ - duo 15€

Tarif réduit 6€ (-18 ans)

Renseignements et réservations

06 64 19 37 11

lesbaladinsdejoinville.fr



AVRIL



LE MYSTÈRE HENRI PICK

(1h40)

Réalisé par Rémi Bezançon
Avec Fabrice Luchini, Camille Cottin, Alice Isaaz

Mercredi 3 avril à 15h

Dimanche 7 avril à 18h30



DAMIEN VEUT CHANGER LE MONDE (1h39)

Réalisé par
Xavier De Choudens
Avec Franck Gastambide,
Melisa Sözen, Gringe
Mercredi 3 avril à 20h30
Dimanche 7 avril à 15h



AÏLO, UNE ODYSSEE EN LAPONIE (1h26)

Réalisé par Guillaume
Maidatchevsky
A partir de 6 ans
Mercredi 10 avril à 15h



REBELLES (1h27)

Réalisé par Allan Mauduit
Avec Cécile de France,
Yolande Moreau,
Audrey Lamy
*Avertissement : des scènes,
des propos ou des images
peuvent heurter la sensibilité
des spectateurs*
Mercredi 10 avril à 20h30
Dimanche 14 avril à 18h30



LA PETITE FABRIQUE DE NUAGES (46 min)

Réalisé par Vladimir
Bayramgulov,
Pascual Perez Porcar
*Cinq courts-métrages
poétiques pour partir à la
conquête du ciel.*
A partir de 3 ans
Dimanche 14 avril à 15h



LE RÊVE DE SAM (41 min)

- 4 courts métrages -

Le Renard et la baleine Robin
Joseph / Canada / 2017 / 12'
/ animation 2D

Jonas et la mer Marlies Van
Der Wel / Pays-Bas / 2016 /
11' / animation 2D

Home Sweet Home Pierre
Clenet, Alejandro Diaz,
Romain Mazevet, Stéphane
Paccolat / France / 2013 / 10' /
animation 2D

Le Rêve de Sam Nolwenn
Roberts / France / 2018 / 8' /
animation 2D

A partir de 3 ans

Mercredi 17 avril à 15h



QUI M'AIME ME SUIVE

(1h30 min)

Réalisé par José Alcala
Avec Daniel Auteuil, Catherine
Frot, Bernard Le Coq
Mercredi 17 avril à 20h30
Dimanche 21 avril à 15h



DRAGON BALL SUPER : BROLY (1h40)

Réalisé par Tatsuya Nagamine
Avertissement : des scènes,
des propos ou des images
peuvent heurter la sensibilité
des spectateurs
Samedi 20 avril à 15h



US (1h59)

Réalisé par Jordan Peele
Avec Lupita Nyong'o, Winston
Duke, Elisabeth Moss
Samedi 20 avril à 20h30



MA VIE AVEC JOHN F DONOVAN (2h03) - VOST

Réalisé par Xavier Dolan
Avec Kit Harington, Jacob
Tremblay, Susan Sarandon
Dimanche 21 avril à 18h30



TERRA WILLY - PLANÈTE INCONNUE (1h30)

Réalisé par Eric Tosti
A partir de 6 ans
Mercredi 24 avril à 15h



LET'S DANCE (1h40)

Réalisé par Ladislav Chollat
Avec Rayane Bensetti,
Alexia Giordano, Guillaume
De Tonquédec
Mercredi 24 avril à 20h30

CINÉ GOÛTER

TERRA WILLY - PLANÈTE INCONNUE

Suite à la destruction de leur vaisseau, le jeune Willy est séparé de ses parents avec lesquels il voyageait dans l'espace. Sa capsule de secours atterrit sur une planète sauvage et inexplorée. Avec l'aide de Buck, un robot de survie, il va devoir tenir jusqu'à l'arrivée d'une mission de sauvetage. En attendant, Willy, Buck et Flash, une créature extra-terrestre avec laquelle ils se sont liés d'amitié, partent à la découverte de la planète, de sa faune, sa flore... mais aussi de ses dangers.



Séance spéciale 5 € (ciné-goûter, ciné-débat...)

Le tarif abonné ne s'applique pas à ces séances

**RETROUVEZ LA PROGRAMMATION
COMPLÈTE DU MOIS D'AVRIL** sur le
site internet de la ville.

Conjuguer vie sociale
et vie personnelle



Mon proche a des **troubles de la mémoire**

Il est accueilli en **journée** et pratique
des activités de loisirs adaptées

Nous avons choisi un **Accueil de Jour** **ABCD**

Abbaye
SAINT-MAUR

Bords de Marne
BONNEUIL

Cité Verte
SUCY EN BRIE

Cristolienne
CRÉTEIL



01.74.02.05.71

www.abcd94.fr



_ GUICHET UNIQUE _

LES CRC EN MAIRIE

Après une formation de plusieurs mois et un rodage réussi dans les locaux provisoires de la place des canadiens, les Conseillères Relation Citoyens du Guichet Unique accueillent le public dans un hall de la mairie entièrement réaménagé.



HORAIRES /GUICHET UNIQUE

(hors vacances scolaires)

Lundi 8h30-12h30 13h30-18h

Mardi 8h-18h

(sans interruption)

Mercredi 8h30-12h30 13h30-18h

Jeudi 8h30-12h30

(le matin uniquement)

Vendredi 8h30-12h30 13h30-17h

Samedi 9h-13h

(sauf ponts et jours fériés)

En 2018 les services administratifs à la population déménageaient vers la mairie provisoire place des canadiens. Le 25 mars dernier, les Conseillères Relations Citoyens (CRC) étaient de retour en mairie dans un hall entièrement repensé pour accueillir le public au sein d'un espace moderne et convivial, du salon d'attente aux bureaux qui respectent la confidentialité des dossiers traités.

France Courapied, responsable du Guichet Unique, revient sur cette ouverture.

« Le guichet unique a ouvert ses portes aux Joinvillais le 25 mars 2019 dès 8h30. Les 11 conseillères relations citoyens se sont entrai-

nées pendant 11 mois en mairie provisoire. Elles se sont toutes formées à la technicité, à la poly-compétence et à la qualité de la relation à l'usager. Elles sont aujourd'hui en capacité de traiter environ 80 démarches du quotidien. »

Le guichet unique propose un accueil commun et complet permettant aux Joinvillais de réaliser le maximum de démarches courantes en un minimum de temps.

Chaque CRC est capable de répondre aux questions touchant à des sujets aussi variés que les papiers d'identité, les actes de mariage et naissance, le paiement des prestations municipales, le scolaire, le périscolaire, la jeunesse...

"BIBLIO" thèque

UNDER CONSTRUCTION

Alors que le Guichet unique est entré en fonction en mairie, les travaux se poursuivent pour l'aménagement de la future bibliothèque au rez-de-chaussée de l'Hôtel de Ville. Il faudra cependant patienter quelques mois pour la réouverture au public.

QUAI DE LA MARNE

LES TRAVAUX AVANCENT

Les travaux du quai de la Marne avancent selon le calendrier prévu. Une sous couche est installée sur une partie de la chaussée et sur les trottoirs, sur la phase en cours, de l'Avenue de Diane à la rue Nouvelle. Les bordures ainsi que les zones de stationnement sont posées sur ce même secteur. Une bonne partie des stationnements a reçu l'enrobé. Les anciennes lanternes des candélabres vont laisser place à de nouveaux modèles à led, plus efficaces et beaucoup moins énergivores. La plantation d'arbres va par ailleurs débiter. Le chantier se poursuit désormais au-delà de la résidence Orpée en complément de finitions de la phase en cours.

La fin des travaux s'annonce toujours pour l'été. D'ici là, le quai reste fermé à la circulation en journée de 8h30 à 16h30.



STATION VÉLIB

DES HAUTS ET DES BAS



Si la station Vélib du bas de Joinville est désormais opérationnelle, la mise en fonction de celle du RER a pris un peu de retard. On l'attend pour le mois d'avril.

LE BELVÉDÈRE

POINT DE VUE SUR LA MARNE



Le belvédère prolongeant le parvis de la mairie va être achevé à la fin du mois d'avril. L'ascenseur le desservant va également être mis en fonction. Le parvis sera évidemment accessible aux personnes à mobilité réduite. Il va bientôt être possible de profiter d'une splendide vue sur la marne depuis la mairie.

PLANTATIONS

D'ARBRES RUE DE PARIS PROLONGÉE

Des arbres ont été plantés aux abords de l'école Simone Veil. Les bourgeons pointent et les feuilles vont arriver avec le printemps !



LOGEMENTS SOCIAUX

LES RÉNOVATIONS CONTINUENT



Lors de la transmission de l'OPH Joinville Habitat à Logirep, le maire Olivier Dosne avait annoncé la mise en place d'un partenariat sur la politique du logement à Joinville. Les rénovations futures confirment cette dynamique.

Avant la cession du parc de logements sociaux joinvillais à Logirep, l'OPH avait financé la rénovation de la résidence Viaduc, 130 logements, pour un montant de plus de quatre millions d'euros. La rénovation de la résidence Rond-point, 170 logements, était intervenue pour plus de sept millions d'euros. La réhabilitation de la résidence Hippolyte Pinson, 213 logements, avait été votée pour plus de neuf millions d'euros. Logirep s'est engagé à réaliser trente millions d'euros de travaux sur 10 ans, couvrant entre autres les résidences Vergnon, Barrage, Voisin, Sévigné et la rénovation de la résidence Espérance. Cette dernière fait l'objet d'une étude. Il s'agit d'un travail de partenariat entre la ville, Logirep, les locataires, les sept associations implantées sur le site et les différentes instances communales qui accompagnent les résidents au quotidien. Dominique Adline, Chef de projet Logement, assure la coordination de cette opération pour la ville. Afin que ce projet de réhabilitation soit en phase avec les attentes des locataires, plusieurs étapes vont se succéder.

Une étape de concertation est en cours jusqu'au mois de mai. Quatre enquêtrices, Nebia Chaalal, Aurore Leurent, Leila El Aboudi et Maroua Sbyea ont rencontré les locataires durant les mois de février et mars pour recueillir leurs avis, idées et propositions aussi bien en matière de sécurisation, de traitement des déchets, d'accueil dans les parties communes, de résidentialisation, de salles associatives... Des ateliers participatifs vont se dérouler au cours du mois d'avril sur des sujets définis et libres. Une réunion publique de présentation des résultats sera organisée pour les locataires à la fin du mois de mai. La commande des travaux est prévue à partir du second semestre 2019.

RÉSIDENCE ESPÉRANCE

UN PARTENARIAT POUR APAISER LES TENSIONS

La résidence Espérance présente un lieu de vie arboré, de beaux espaces extérieurs, une aire de jeux pour les enfants, un terrain multisports, 2 parkings avec 151 boxes en sous-sol, un parking extérieur avec 42 places, des logements bien agencés du studio au 5 pièces, une résidence entretenue quotidiennement. Le tissu associatif y est très actif. Un cabinet médical de proximité est implanté au centre de la résidence. Une passerelle dessert le Chalet, faisant le lien avec le centre-ville du haut de Joinville. Des incivilités, actes de vandalisme et certaines dégradations nuisent cependant à l'image de la résidence et au bien-être de ses locataires. Les résidences Leclerc, Rond-Point, Egalité ont dû faire face à ce type de comportements. Un travail conjoint entre l'équipe municipale, l'OPH, désormais Logirep et la Police Municipale a permis d'apaiser les tensions. Une action en ce sens va être entreprise au sein de la résidence Espérance.



COUP DE CHAPEAU

À NOS POLICIERS



Le 1^{er} février dernier, un riverain de l'île Fanac a basculé de sa barque et s'est retrouvé en difficulté dans la Marne, sans pouvoir se hisser sur le quai. Prévenus par Jean-Luc Artigole, le gardien de l'île, les policiers municipaux sont venus à son secours alors qu'il s'accrochait à la rive, plongé dans une eau glacée.

Françoise Laurent, Jean-Louis Dubois et Christophe Sénéchal sont arrivés sur place et c'est ce dernier qui l'a tiré de l'eau. Félicitations à nos policiers qui ont tiré ce riverain de ce mauvais pas.

JOINVILLE

COMMUNE DONNEUR



Joinville a reçu le label commune donneur pour ses actions de communications et pour son soutien dans l'organisation des collectes de sang. Ce label est délivré par l'Établissement Français du sang.

ENDURO 18/112

LA CARPE ET LE POMPIER

L'enduro 18/112 est un concours de pêche à la carpe ouvert à tous et dont les fonds servent à l'œuvre des orphelins des sapeurs-pompiers. Cédric Rassier est joinvillais, pompier et organisateur de ce concours qui réunira en 2019 cent-vingt pêcheurs venus de toute la France.

Un concours de pêche à la carpe pour récolter des fonds. L'idée peut paraître saugrenue pour qui ne connaît pas le petit monde des passionnés. Les carpistes sont nombreux, pompiers ou non, et n'hésitent pas à se déplacer pour participer à un concours attractif et caritatif. C'est ainsi qu'à l'issue de l'édition 2018 de l'Enduro 18/112, Cédric Rassier a remis un chèque de 11 500 euros à la Fédération Nationale des Sapeurs Pompiers de France. Une somme conséquente récoltée par le biais des inscriptions des 60 équipes venues au lac du Bourdon dans l'Yonne.

Cédric a réussi en six ans à faire de l'Enduro 18/112, avec une énergie débordante et un sens aiguisé de l'organisation, un événement très couru. Pour preuve, les inscriptions à l'édition 2019 sont déjà bouclées. Pompier professionnel depuis 2004, ce tout nouveau Joinvillais a créé son association, l'enduro 18/112. Le 18 symbolise le numéro d'appel des pompiers, le 112 celui des appels d'urgence. L'enduro définit un concours de pêche qui dure plusieurs jours. La première et la deuxième édition ont eu lieu dans le Loiret, les deux suivantes dans l'Allier. En 2018 et cette année, l'Enduro a migré dans l'Yonne au lac du Bourdon et ses 200 hectares pour accueillir l'ensemble des équipes. Si la première édition remportait déjà un succès avec 26 équipes, l'événement est maintenant attendu et Cédric pense déjà à l'édition du dixième anniversaire. Pour répondre à la forte demande mais sans oublier l'objectif principal de l'association : récolter des fonds pour l'œuvre des pupilles. L'argent récolté sert directement à aider les familles des sapeurs décédés, à prendre en charge leurs besoins sur les plans financier, matériel et social.

« Avec 11500 euros on aide deux orphelins de l'œuvre des pupilles sur une année. Sachant qu'il y a 1400 orphelins en France, on n'en fera jamais assez. » C'est pour cela que Cédric a plein de projets en tête, dont l'organisation d'un championnat de France dédié aux pompiers.

www.facebook.com/enduro18112



Cédric Rassier, au centre, portant le chèque remis à la Fédération Nationale des Sapeurs Pompiers de France

10^{ÈME} TROC VERT

JOINVILLE-ÉGALITÉ



Le printemps fait naître l'envie de faire pousser du vert sur les balcons, dans les jardinières et les jardins.

Lors du Troc vert de Joinville-Egalité, on échange gratuitement des pousses, des boutures bien enracinées, des arbustes, des plants de légumes, des fleurs, des plantes aromatiques et même des graines. Tout ça entre particuliers, de gré à gré.

Pas besoin d'être spécialiste, tous les amoureux de nature sont les bienvenus. Vous trouverez sur place une éminence verte qui vous conseillera efficacement pour vos cultures, et, avec un sourire en plus, vous repartirez sûrement avec une pousse qui sent bon !

Jeux, toboggan gonflable et concours de peinture pour enfants et adultes, snack et balade en carriole à cheval sont également au programme.

Troc vert de Joinville Egalité

Samedi 11 mai • 9h à 16h

Résidence Egalité

Allée Jean-Paul Sartre

Renseignements : 06 74 92 40 57

UNE PRAIRIE FLEURIE AU PARC DU PARANGON

BELLES FLEURS ET BIODIVERSITÉ

Le service des espaces verts a créé une prairie fleurie dans le parc du Parangon. La prairie constituera un lieu de biodiversité protégé pour la flore et la faune. Elle comportera plus de 20 espèces de fleurs différentes.

La préparation de la parcelle a nécessité le démoussage et le retournement de la terre. Ce n'est qu'après que le semis a pu avoir lieu. Une clôture en bois protège la prairie, qui représente un véritable refuge pour la faune. Il va être complété par un hôtel à insectes. La prairie fleurie ne procure pas qu'un attrait visuel aux promeneurs et un abri aux insectes et oiseaux. Elle ne nécessite qu'une seule fauche en fin de floraison, alors qu'un gazon en demande une dizaine sur l'année. Cela représente donc également une économie d'énergie et financière.

Des moments de partage sur la biodiversité sont prévus entre les agents des espaces verts et les élèves de l'école élémentaire du Parangon autour de la biodiversité.

Tout le monde peut désormais profiter du spectacle multicolore de cette prairie dans le cadre bucolique qu'offre le parc du Parangon.



LIBRE EXPRESSION

JOINVILLE AVEC VOUS

[26 élus]

L'Europe doit nous mobiliser

Le dimanche 26 mai prochain se déroulera l'élection pour 5 ans des 79 députés français au Parlement européen qui siège alternativement à Strasbourg et Bruxelles. Cette élection à la proportionnelle intégrale ne comporte qu'un seul tour.

Ce rendez-vous est capital car l'Union européenne se trouve à un tournant de son histoire débutée en 1957 avec le Traité de Rome. Notre UE est confrontée au Brexit, à la montée des populismes et à la légitime aspiration des citoyens européens à la sécurité face aux menaces intérieures et extérieures (terrorisme, communautarisme, trafic de drogue, contrefaçon, filières de prostitution...).

Nous devons donc aspirer à trouver un juste équilibre entre la libre circulation des biens et des personnes et le contrôle des frontières. L'Europe doit à l'avenir mieux protéger les citoyens européens sur le plan économique comme sur celui de la sécurité publique.

La grande bataille de ces élections sera celle de la mobilisation. On ne peut pas se satisfaire qu'il y a 5 ans, 56,5 % des électeurs inscrits sois restés chez eux. L'abstention est toujours une défaite pour la démocratie. Pourtant, l'offre politique dans notre pays à l'occasion de ce scrutin est large, allant de l'extrême-gauche à l'extrême-droite. Pour sa part, notre majorité municipale se reconnaît dans l'action du Parti Populaire Européen, c'est-à-dire la coalition de la droite libérale-conservatrice et du centre démocrate-chrétien qui détient la majorité actuelle au Parlement européen. Héritière de Charles de Gaulle et de Robert Schuman, cette grande famille politique est la mieux à même de recentrer l'Europe sur ses missions essentielles et de resserrer les liens entre nos différents pays. C'est avec un réel enthousiasme que nous nous rendrons ces prochaines semaines à la rencontre des Joinvillais pour discuter et débattre des questions européennes.

PS : Ceux d'entre vous qui souhaitent être assesseurs dans les bureaux de votes le 26 mai aux côtés des élus municipaux peuvent encore se signaler en mairie.

Vos élus de la majorité municipale

UNIS POUR JOINVILLE-LE-PONT

[3 élus]

Une démarche citoyenne et collaborative

Il existe à Joinville-le-Pont des associations qui développent une démarche citoyenne et collaborative avec l'ensemble des Joinvillais et Joinvillaises. Nous laissons la parole à l'association joinvillaise " Génération Joinville" qui met en place des ateliers citoyens afin d'envisager la ville de demain à l'échelle locale : *Le mouvement citoyen Génération vise à porter des propositions concrètes pour améliorer la vie quotidienne des Joinvillais et à co-construire avec eux un projet de Ville. La méthode est participative par le biais de rencontres avec des Joinvillais pour remonter les sujets de la vie quotidienne, puis des agoras qui formaliseront les propositions liées.*

Génération Joinville a lancé l'appel à projets citoyens « Dessin / dessein de ville », qui vise à se réapproprier notre territoire. Deux ateliers de travail sur l'avenir de l'avenue Gallieni ont déjà eu lieu en novembre et janvier derniers. Le premier a consisté à arpenter l'avenue et à la photographier pour réaliser un panoramique de toutes les parcelles. Le second a réuni des Joinvillais volontaires pour structurer quatre thèmes de travail : « se déplacer » / « se rencontrer » / « habiter » et « se mettre au vert ». Chacun a pu faire part publiquement de ses remarques, réflexions et expériences dégageant ainsi des sous-thèmes et des attentes. L'avenue Gallieni est une voie structurante de notre ville qui nécessite d'inévitables aménagements. Une réflexion urbaine fine est donc nécessaire.

L'objectif est de rédiger un cahier des charges citoyen, en concertation avec les habitants, qui devra être pris en compte dans les débats à venir sur l'avenue.

Le mouvement propose un nouveau mode d'échanges et de réflexions, pour per-

mettre aux Joinvillais de partager l'idée de leur ville, collégialement et dans un cadre convivial.

Cette méthode est peu utilisée même si elle commence à être reprise en local par différentes entités.

Actifs ou retraités nous sommes chacun et chacune les premiers spécialistes de la ville car nous l'expérimentons chaque jour, en allant faire nos courses, en allant prendre les transports en commun, en emmenant nos enfants à l'école. L'idée selon laquelle seuls les politiques et les associations spécialisées seraient capables aujourd'hui d'agir sur notre cadre de vie est obsolète. À nous de développer une démarche collaborative dans laquelle les idées des uns viennent enrichir celles des autres pour proposer un nouveau projet pour Joinville-le-Pont.

*Jean-François Clair,
Marie-France Astegiani-Merrain,
Pascal de Cazenove
Unis pour Joinville-le-Pont
jf.clair@joinvillelepont.fr*

VIVRE JOINVILLE ENSEMBLE

[3 élus]

Métropole du grand Paris : nous sommes tous concernés

La MGP ou métropole du grand Paris, exerce ses activités depuis le 1^{er} janvier 2016. C'est une nouvelle entité administrative qui compte environ 7,5 millions d'habitants d'Ile de France sur un territoire regroupant Paris et les départements de la Seine-st-Denis, des Hauts de Seine, du Val-de-Marne, aux

quels s'ajoutent 7 communes du Val d'Oise et de l'Essonne, soit au total 123 villes dont Joinville, bien évidemment. Au-delà des nombreuses discussions qui alimentent l'actualité sur le devenir de cette nouvelle strate administrative, une chose est acquise, certains choix et notamment celui du grand Paris express (nouveau métro permettant de relier les banlieues entre-elles) vont s'imposer prochainement dans le paysage urbain qui constitue notre quotidien. En effet, ce projet va représenter à terme, la construction en sous-sol de 200 km de voies et de 68 gares. C'est un des chantiers les plus importants d'Europe actuellement. En ce qui nous concerne, les travaux de la gare de Champigny-sur-Marne ont débuté depuis plusieurs mois en proximité de Joinville dans le quartier de la Fourchette créant des difficultés de circulation et un certain nombre de nuisances. Les perspectives en terme de fin de chantier sont extrêmement floues à l'heure actuelle, on parle de 2030 ou plus. En revanche, certains tronçons comme celui qui relie les gares de l'est parisien et notamment la gare de Champigny seront opérationnels plus tôt. Ce qui va engendrer un bouleversement dans l'urbanisation de ce quartier avec des incidences importantes aux alentours. La proximité d'une nouvelle gare va entraîner l'installation de nouveaux commerces et la construction de programmes immobiliers, tant la demande de logements en proximité des moyens de transport est forte. Il est donc nécessaire d'anticiper très largement l'impact sur l'avenue Gallieni de l'arrivée de cette gare, et plus largement sur les quartiers de Palissy et de Polangis. Dans cette optique, un des principaux acteurs en matière d'urbanisation de ces quartiers est l'EPT (l'Établissement Public Territorial) qui a pour nom «Paris Est Marne Bois» et dont c'est la compétence. Charge aux élus de chacune des villes qui y siègent, de défendre au mieux les attentes de leurs administrés. Dès 2020, les nouveaux représentants de notre

EPT, devront, sur des sujets concrets, dépasser les clivages partisans sources de divisions stériles et privilégier l'intérêt général dû aux citoyens.

*Olivier Aubry, Chantal Colin,
Bernard Duvert
vivre_joinville_ensemble@yahoo.fr*

MICHEL LAVAL

[Non inscrit]

Préparer l'avenir, localement comme globalement

Le mois dernier, quand la jeunesse se mobilisait pour le climat, une enquête publique s'est achevée sans bruit à Joinville. Le Plan Local d'Urbanisme, complètement révisé, entend décrire le visage futur de la commune. La Municipalité aura tout fait pour que les Joinvillais s'en désintéressent ! La consultation n'était même pas annoncée dans le magazine municipal...

Le PLU proposé est léger sur la mixité sociale, l'environnement, les déplacements et les stationnements, et il ignore le réchauffement climatique. Les Écologistes l'ont signalé à la commissaire-enquêtrice. Après son rapport et son avis, le projet, retouché pour prendre plus ou moins en compte l'enquête publique, sera adopté, par une poignée d'élus.

Les Joinvillais de toutes les tendances politiques devraient nous rejoindre pour exiger qu'il soit validé par un référendum local.

*Michel Laval,
Conseiller municipal écologiste (EELV)*



Premier grand bailleur social indépendant
Au service des collectivités locales et des habitants
Ensemble de compétences



Gestionnaire d'un patrimoine de près de **80 000 logements**



1 320 salariés au service des habitants
dont **55% de gestionnaires de proximité**



23 agences territoriales
décentralisées



Une politique ambitieuse **d'entretien et de modernisation** de son patrimoine

Fortement impliqué dans
une politique de
développement durable



Engagé depuis 2004 dans une **démarche Qualibail** pour LogiRep - LogiOuest -
Trois Moulins Habitat, **ISO 9001 : 2015** pour Scalys, et **ISO 50001** pour
Trois Moulins Habitat (2016) et LogiRep (2017) **au bénéfice des locataires**

Logements familles



Île-de-France
(hors Seine-et-Marne)
Normandie



Seine-et-Marne
Occitanie



Pays-de-la-Loire



Centre-Val-de-Loire
Nouvelle-Aquitaine



Normandie



Fonctions supports



Direction Technique,
Maîtrise d'ouvrage,
Développement

Spécialisations métiers



Logement
des personnes âgées
et handicapées



Logement
des étudiants, chercheurs
et jeunes actifs



Construction et
promotion immobilière



Accession sociale à la propriété

Suivez-nous sur :



www.polylogis.fr



[@polylogis](https://twitter.com/polylogis)



blog.polylogis.fr



chaîne Polylogis



PHARMACIE

MONPHARMACIEN-IDF.FR

Dimanche 7 avril

PHARMACIE NOP

9 avenue Georges Clémenceau
94130 Nogent-sur-Marne
01 48 73 01 76

Dimanche 14 avril

PHARMACIE DU PONT DE CHAMPGNY

10 rue Albert Thomas
94500 Champigny-sur-Marne
01 47 06 24 43

Dimanche 21 avril

PHARMACIE MONTGOLFIER

10 place Montgolfier
94410 Saint-Maurice
01 48 86 51 60

Lundi 22 avril

PHARMACIE BOURDAIS

15 bld Gabriel Péri
94500 Champigny-sur-Marne
01 47 06 10 08

Dimanche 28 avril

PHARMACIE DE L'ABBAYE

1 rue de l'Abbaye
94100 Saint-Maur-des-Fossés
01 48 83 80 86

Mercredi 1^{er} mai

PHARMACIE GALLIÉNI

54 avenue Galliéni
94340 Joinville-le-Pont
01 48 83 20 01

MAG'ZINE est édité par la Mairie de Joinville-le-Pont - 23 rue de Paris 94340 Joinville-le-Pont **DIRECTEUR DE LA PUBLICATION** Olivier Dosne, Maire de Joinville-le-Pont **DIRECTRICE DE LA COMMUNICATION** Isabelle Prigent **RÉDACTEUR EN CHEF** Laurent Chadelat **RÉDACTION** Pauline Gaubert, Corinne Lebon, Aurélie Pionnier, Florian Le Lu **CONCEPTION ET RÉALISATION GRAPHIQUE** Annabelle Brietzke **ONT COLLABORÉ À CE NUMÉRO** Yann Flammarion **PHOTOS** Photothèque de la Mairie, sauf mention, © Shutterstock **IMPRESSION** Réveil de la Marne (labellisé Imprim'vert) Impression sur papier 100 % PEFC **RÉGIE PUBLICITAIRE** CMP **DISTRIBUTION** Mag'zine est distribué gratuitement en début de mois dans toutes les boîtes aux lettres.

Si vous ne le recevez pas régulièrement, signalez-le au Service Communication de la Mairie, tél. 01 49 76 60 12 WWW.JOINVILLELEPONT.FR



ÉTAT CIVIL

NAISSANCES

Nellia Jouhameau, Ilyan Bouhadjar, Léna Bouysse, Manel Habla, Léo Mathelin-Rivoire, Yassin Vacarciuc, Juan Castaneda Fernandez, Evelyne Sas, Axel Teillot, Paul Silga, Emma Hubert Naranjo, Adam Gasparini
Avec nos meilleurs vœux de bonheur à ces nouveaux Joinvillais.

MARIAGE

Mounir et Mounira Guirat
Avec toutes nos félicitations et nos vœux de bonheur

PERMANENCE

DÉPUTÉ

La prochaine permanence du député Michel Herbillon aura lieu jeudi 25 avril à partir de 18h. **Contact** 01 43 96 77 23

PERMANENCE DE CHANTAL DURAND

Chantal Durand, Conseillère Départementale, Adjointe au Maire en charge des Solidarités du Développement économique et de l'Emploi, tient une permanence le mercredi sur rendez-vous.

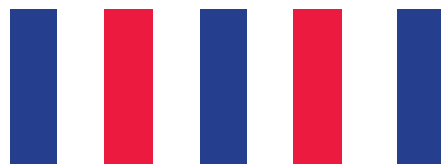
Solidarité // Emploi 01 49 76 60 55

Entreprise // Commerce 01 49 76 60 67

PERMANENCE DE LILIANE REUSCHLEIN

Liliane Reuschlein, Conseillère municipale Déléguée aux seniors tient une permanence les mardis et jeudis sur rendez-vous.

Contact 06 23 66 62 20.



POLICE MUNICIPALE 01 48 85 75 75

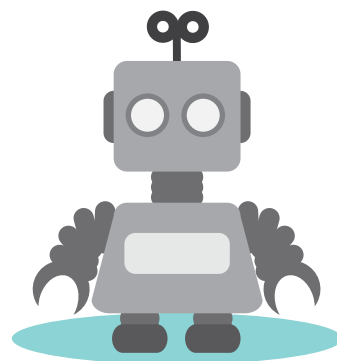
ENQUÊTE INSEE

Du 15 avril au 22 juin 2019, l'INSEE réalise une enquête sur les ressources et les conditions de vie des ménages (logement, formation, emploi et santé). Un enquêteur, muni d'une carte d'accréditation, prend contact avec les ménages sollicités.

DÉDICACE À L'ANTRE DE PAGES

Olivier Houdé est un psychologue français, professeur de psychologie du développement à l'université Paris Descartes. Il travaille notamment dans le domaine des neurosciences cognitives. Il habite Joinville et est notamment l'auteur de "mon cerveau" à destination des enfants à partir de 7 ans et de "l'école du cerveau" qui s'adresse aux parents et aux éducateurs. Il dédicacera son dernier ouvrage le samedi 13 avril.

L'Antre de Pages • 13 avril • 15h à 18h
27/29 rue de Paris



LIEU D'ACCUEIL ENFANTS PARENTS

La prochaine rencontre au Lieu d'Accueil Enfants Parents (LAEP) se déroule le samedi 13 avril de 9h15 à 11h15.

LAEP • 6 bis rue Henri Vel Durand



*Pour les enfants
Joinvillais
(jusqu'au CM2)*

Chasse aux oeufs 2019

SAMEDI 13 AVRIL

9H30-12H30

Parc du Parangon

Joinville-le-Pont

CONTRÔLE DE SÉCURITÉ À L'ENTRÉE

