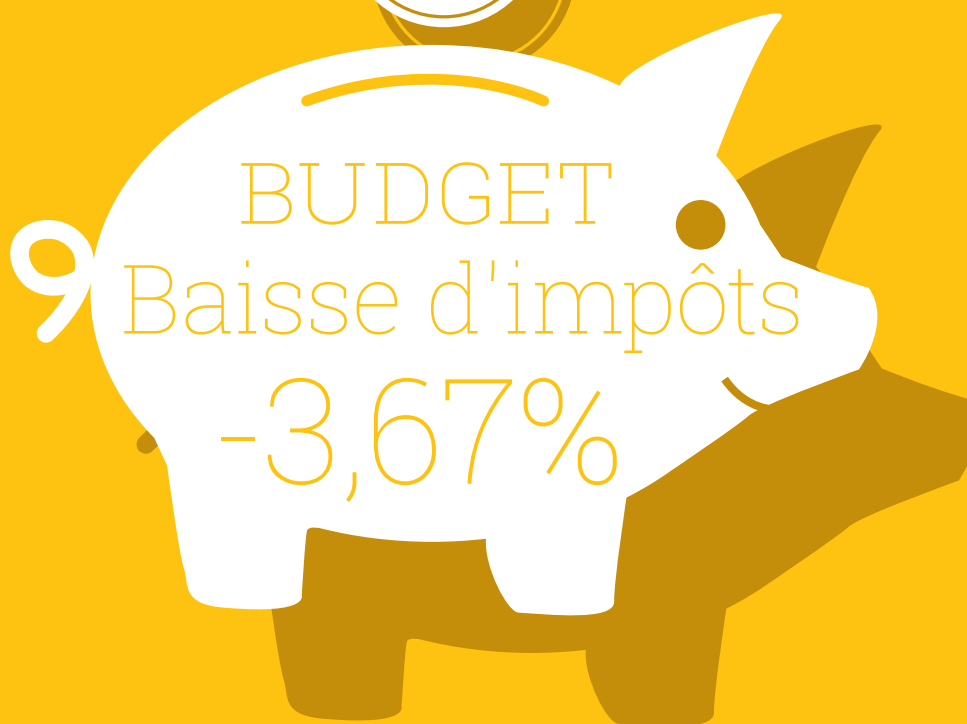


MAG'ZINE



JOINVILLE
LE PONT



281 MAI 2019

À LA UNE Budget À LA UNE Journée développement durable
SÉNIORS Parcours résidentiel

AGENDA



28 JOINVILLE FLEURIE



23 VÉRONIQUE GALLO

MERCREDI 8 MAI 10H15
COMMÉMORATION
VICTOIRE DU 8 MAI 1945
- Mairie et cimetière -

SAMEDI 11 MAI 9H-16H
TROC VERT
- Résidence Egalité -

MARDI 14 MAI 19H30
CONFÉRENCE
SUR LA DÉPORTATION
- Hôtel de Ville

SAMEDI 18 MAI 11H30
INAUGURATION
PASSEUR DE RIVES
- 192 quai de Polangis -

SAMEDI 18 MAI 12H-19H
JOURNÉE DU
DÉVELOPPEMENT DURABLE
- Parc du Parangon -

SAMEDI 18 DIMANCHE 19 MAI
L'EAU VIVE PADDLE
- Quai de Polangis -

SAMEDI 18 MAI 20H30
THE ONE MOTHER SHOW
- Scène Prévert -

DIMANCHE 19 MAI 17H
CONCERT GOSPEL
- Église Saint-Charles Borromée -

SAMEDI 25 MAI 10H
TOURNOI D'ÉCHECS
- Parc du Parangon -

DIMANCHE 26 MAI 17H
MUSICALES DE SAINT-CHARLES
- Église Saint-Charles Borromée -

DIMANCHE 26 MAI
ELECTIONS EUROPÉENNES

DIMANCHE 2 JUIN
BROCANTE
- Rue de Paris prolongée -



JOINVILLE INSTANTANÉ

Photo du mois

Vue de nuit sur Joinville
Anaïs Nevoux



SOMMAIRE

6 ZOOM ARRIÈRE

Congo square \ Mélissa Laveaux
\ Chasse aux œufs \ Doolin'

10 À LA UNE

Budget \ Journée
du développement durable

16 SÉNIORS/SCOLAIRE/JEUNESSE

Rendez-vous seniors \ Rentrée scolaire
\ Tournoi d'échecs \ Ludothèque \
Job d'été \ Séjours été \ Forum
de l'alternance \ Tournoi d'Abalone

19 SPORT

Paddle \ Foot féminin \ Handball

21 ÉCO

Jubiles \ Green Lion \ Douit
\ Nouvelles entreprises

23 CULTURE

Véronique Gallo \ Musicales de
Saint-Charles \ Concert de Gospel \
Réseaux sociaux \ La Sirène, le Pirate
et la Fée \ Ciné

26 LOCALE

Bien vieillir à Joinville \ Joinville
fleurie \ Éclairage public \ Passeur
de rive \ Bureaux de vote \ Élections
européennes \ Brocante \ Hommage
aux déportés

32 DÉMOCRATIE LOCALE

Libre expression

35 PRATIQUE

Pharmacies de garde \ État civil
\ Permanences \ Centenaire,
faites-vous connaître ! \ LAEP

CINÉ PRÉVERT



CARTE 10 ENTRÉES À 30 EUROS



CINÉMAPRÉVERT-23RUEDEPARIS-94340 JOINVILLE-LE-PONT

W W W . J O I N V I L L E - L E - P O N T . F R



" À partir du 18 mai
le passeur de rives
permettra de traverser
gratuitement la Marne
le week-end "

POUR UN DÉVELOPPEMENT DURABLE ET HARMONIEUX DE NOTRE VILLE

La qualité de vie aux portes de Paris est essentielle aux yeux des habitants de Joinville-le-Pont. Nous avons l'ambition de renforcer le bien vivre ensemble dans notre ville, en nous appuyant notamment sur la richesse environnementale que constitue la Marne. Ainsi, à partir du 18 mai, une embarcation, le « passeur de rives » permettra de traverser gratuitement la rivière le week-end, entre l'extrémité nord du quartier de Polangis et Nogent-sur-Marne, permettant d'accéder facilement à la gare RER de Nogent et renouant ainsi avec une antique tradition qui perdura jusqu'à dans les années 1970. Outre le service aux habitants assuré par l'association « Au fil de l'eau », cela renforcera l'attrait touristique du secteur des guinguettes. Cette initiative a vocation à s'inscrire dans la durée au printemps et en

été. Elle doit beaucoup aux élus joinvillais siégeant au Territoire Paris Est-Marne et Bois qui se sont accordés avec leurs homologues nogentais.

Le 18 mai, c'est également la Journée du développement durable au Parc du Parangon. Le développement durable, dépasse largement la simple défense de l'environnement puisqu'il prend en compte les dimensions écologiques, économiques et sociales de notre vie locale. C'est pourquoi nous y associons des associations et des institutions publiques pour une série d'ateliers ludiques et instructifs. Un grand nettoyage des bords de Marne par les habitants est également programmé.

D'autre part, pour mieux respecter l'environnement, nous nous apprêtons à résoudre la question de l'assainissement de l'île Fanac afin de supprimer les rejets domestiques dans la Marne et s'aligner ainsi prochainement sur la législation en vigueur.

Alors que les travaux du centre-ville s'achèvent, le Territoire lancera bientôt une grande concertation sur le réaménagement à moyen terme de l'avenue Gallieni dans une optique de développement durable et de respect du caractère pavillonnaire des quartiers de la rive gauche de la Marne. C'est ensemble, dans un large consensus, que nous devons dessiner le Joinville-le-Pont de demain, celui que nous léguons à nos enfants, au-delà des logiques politiciennes et dans le respect des harmonies architecturales existantes. Préparez vos idées !



JAZZ

Congo square

L'Ecole Municipale des Arts a raconté en paroles et musiques une très belle histoire du jazz en Scène Prévert. Le big-band, l'orchestre d'harmonie, les ensembles de l'atelier jazz et la chorale étaient réunis pour donner vie à ce beau projet.





CONCERT

Mélissa Laveaux

La chanteuse canadienne d'origine haïtienne a rendu hommage à ses ancêtres dont le territoire a été occupé par les américains durant vingt ans entre 1915 et 1934. Un hommage teinté de respect et de gaieté au rythme des musiques chaloupées de Radyo Siwèl, le dernier album de Mélissa Laveaux.





ANIMATION

Chasse aux œufs

Enfants et parents ont participé en nombre à la chasse aux œufs qui s'est déroulée au Parc du Parangon samedi 13 avril. Chocolats, spectacles, animations et animaux de la ferme ont offert à tous une matinée festive et gourmande.





CONCERT

Doolin'

La musique celtique du groupe toulousain a dévoilé son univers atypique, avec des sonorités jazz et funk, entraînant le public dans un voyage au-delà de l'Irlande.



_ BUDGET 2019 _

LES IMPÔTS BAISSENT

-3,67 %

Dans un contexte financier toujours contraint et incertain, l'équipe municipale conduite par le Maire Olivier Dosne a décidé de redonner du pouvoir d'achat aux Joinvillais, en votant une baisse cumulée d'impôts de 793 000 euros pour l'année 2019, tout en maintenant un très haut niveau d'investissements de 26,4 millions d'euros.

793 000 EUROS, SOIT 3,67 % DE BAISSÉ D'IMPÔTS !

Cela équivaut à 144 000 repas scolaires soit 7 mois de cantines à Joinville. Sur 21,6 millions d'€ de recettes fiscales, cette décision inédite à Joinville va au-delà du symbole. Cette baisse est possible grâce à un effort de rationalisation et de bonne gestion. Un travail de mutualisation avec l'intercommunalité sur la collecte des ordures ménagères permet une baisse de 25% de la taxe d'enlèvement des ordures ménagères, soit 616 000 €.

En quittant le syndicat informatique Infocom qui coûtait bien plus qu'il n'apportait de services, la ville supprime une taxe qui allège l'impôt des Joinvillais de 142 000 €. La taxe locale sur les publicités extérieures qui touche les commerces et les entreprises rapporte seulement 35 000 € à la commune tout en générant des processus administratifs lourds. Elle est désormais supprimée.

S'ils ne baissent pas, les taux de taxe d'habitation et de taxe foncière sont par ailleurs gelés pour la 5ème année consécutive. Les tarifs des prestations municipales - comme la restauration scolaire et périscolaire - sont également gelés depuis plusieurs années.

LA VILLE BAISSÉ LES IMPÔTS, LE GOUVERNEMENT LES AUGMENTÉ

Cet engagement pour le pouvoir d'achat des Joinvillais est d'autant plus significatif que la Ville perd progressivement, depuis plusieurs années, une grande part de sa fiscalité (impôts économiques, taxe d'habitation). Les dotations de l'Etat aux collectivités sont quant à elle en constante baisse.

Alors que la Ville baisse les impôts, on déplore que le Gouvernement et les législateurs aient décidé d'augmenter cette année les bases fiscales de 2,2%, impactant durement tous les contribuables.

JOINVILLE UNE VILLE QUI INVESTIT MASSIVEMENT AU SEIN DE SON TERRITOIRE

Joinville est la ville du territoire Paris Est Marne et Bois (13 villes) qui investit le plus pour se transformer et amener de nouveaux équipements aux Joinvillais. Cet effort d'investissement est financé par une dette maîtrisée et saine (une des plus basses du département) et l'épargne la plus importante du territoire.

Ces investissements utiles à tous sont visibles, ils offrent de nouveaux services aux Joinvillais. Rues renouvelées avec en-

fouissement des réseaux, assainissement, livraison de nombreux équipements publics, aménagement d'espaces verts... La ville se transforme grâce à ces investissements.

En 2019, le groupe scolaire Simone Veil est livré pour 2,7 millions, le guichet unique et la nouvelle bibliothèque ouvrent pour 3,3 millions. 60 000 € sont dédiés à l'aménagement de la future maison des associations qui sera ouverte à l'automne, 232 000 € de matériel informatique pour les écoles, 110 000 € pour l'accessibilité des bâtiments publics aux personnes handicapées.

Citons encore la rue de Paris, le belvédère de la mairie (équipé d'un ascenseur PMR menant à l'entrée de la scène Prévert), le quai de la Marne et de nombreuses rues renouvelées.

92 MILLIONS D'EUROS D'INVESTISSEMENTS RÉALISÉS DEPUIS 2008

Depuis 2008, la ville a réalisé 92 millions d'euros d'investissements et a considérablement augmenté son patrimoine dont la valeur est passée de 84 à 148 millions d'euros entre 2008 et 2018.

LE BUDGET EN TROIS POINTS

-3,67 %

C'est le taux de la baisse d'impôts votée lors du dernier conseil municipal. Cela correspond à 793 000 euros.

-25 %

C'est le pourcentage de la baisse sur la Taxe sur l'Enlèvement des Ordures Ménagères.

26,4 M€

C'est le montant consacré en 2019 aux investissements sur un budget total de 67 millions.

34 %

la part du budget de fonctionnement de la ville* consacrée aux jeunes Joinvillais (école, centre de loisirs, jeunesse, petite enfance)

* Dépenses réelles de fonctionnement

64 €/HABITANT

dépensés en faveur de l'action sociale contre 57€ pour les autres collectivités de même taille *

* DGCL 2017 villes de 10/20 000 habitants

1230 €/HABITANT

d'investissement en 2019 contre 247€* pour les autres collectivités de même taille

* Dépenses d'équipement brut / population comparaison à la strate des villes de 10/20 000 habitants, DGCL 2018

55 %

des investissements sont consacrés à l'amélioration du cadre de vie (voirie et aménagement urbain)

81 €/HABITANT

dépensés pour la sécurité des Joinvillais contre 47€ pour les autres collectivités de même taille *

* DGCL 2017 villes de 10/20 000 habitants

106,6 €/HABITANT

dépensées pour la Culture contre 83€ pour les autres collectivités de même taille *

* DGCL 2017 villes de 10/20 000 habitants

LES COLLECTIVITÉS CONTRAINTES PAR L'ÉTAT ET LE GOUVERNEMENT

Les changements de règles fiscales décidés par les gouvernements successifs aboutissent à une réduction drastique des ressources des collectivités, à coup de baisse de dotations financières et de réorganisation fiscale. Le gouvernement actuel a alourdi la contribution des collectivités au redressement des comptes publics de 3 milliards soit 13 milliards d'ici 2022. Cet effort est encore plus important que sous le précédent quinquennat.



Lorsque l'Etat décide de mesures pour la fonction publique, comme l'augmentation des cotisations ou la réforme des grilles indiciaires, elles s'imposent à la Ville. Une gestion solide et déterminée apparaît alors indispensable pour qu'une équipe municipale accomplisse ses ambitions tout en présentant des comptes à l'équilibre.

COMME LES MÉNAGES, LA VILLE DOIT GÉRER SON BUDGET

Comme pour les ménages, les dépenses de fonctionnement de la Ville augmentent. La ville subit, comme les Joinvillais, l'augmentation de ses dépenses courantes d'eau, d'énergie, de carburants... L'augmentation des dépenses est aussi liée aux charges financières quand la Ville emprunte plus. Elle est également liée à l'entretien et au fonctionnement des nouveaux équipements qui sont mis à disposition des Joinvillais ou à de nouveaux services (taux d'encadrement périscolaire renforcé, ouverture de nouveaux centres de loisirs, extension des horaires de la police municipale, renforcement des équipes de travailleurs sociaux...).

UN SOUTIEN ASSOCIATIF ET SOCIAL SANS FAILLE

Le soutien aux associations par le biais des subventions s'élève à 820 465 € en 2019 contre moins de 400 000 € en 2008. Celui au Centre Communal d'Action Social a été doublé depuis 2008 atteignant 768 486 € cette année.

MAÎTRISER, FAIRE DES CHOIX, NÉGOCIER

Les dépenses de personnel ont augmenté seulement de 1,3 % par an en moyenne entre 2014 et 2019. Les charges à caractères générales ont baissé de 2,2% par an en moyenne sur la même période.

Une gestion rigoureuse et des choix politiques pragmatiques guident les choix de la majorité municipale. Chaque dossier est étudié et passé au crible : mise en concurrence, mode de gestion, analyse des besoins. Une crèche est ainsi passée en délégation de service public. La collecte des ordures ménagères va passer en régie territoriale. Le marché d'assurance a été renégocié, tout comme sont négociés des rabais sur les marchés de travaux. La recherche de subventions est systématique sur le maximum de projets.



Interview / Francis Sellam
Adjoint au Maire chargé
des finances, des ressources
humaines et du logement

Comment définiriez-vous le budget 2019 ?

« C'est d'abord un budget qui rend du pouvoir d'achat aux Joinvillais. Presque 800 000 € de baisse de la fiscalité en 2019. C'est un acte politique fort jamais tenu à Joinville. Cela a été possible grâce à des efforts importants de gestion et de mutualisation. C'est aussi un budget qui est de nouveau marqué par l'investissement : 26,4 millions d'€ qui transforment la ville, la rénovent et amènent de nouveaux équipements publics. »

C'est le dernier budget de la mandature, comment analysez-vous l'évolution des finances de la Ville depuis 2014 ?

« Gouverner c'est prévoir. Cela commence par une vision. La nôtre est clairement axée sur la modernisation de Joinville. Au début de la mandature, nous avons élaboré un Plan Pluriannuel d'Investissement qui nous a permis d'organiser les finances de la commune sur la durée du mandat. En garantissant notre capacité d'autofinancement sans trop recourir à l'emprunt, nous avons mené la transformation de la ville en maîtrisant notre gestion et la fiscalité, pour arriver à cette baisse significative des impôts. »

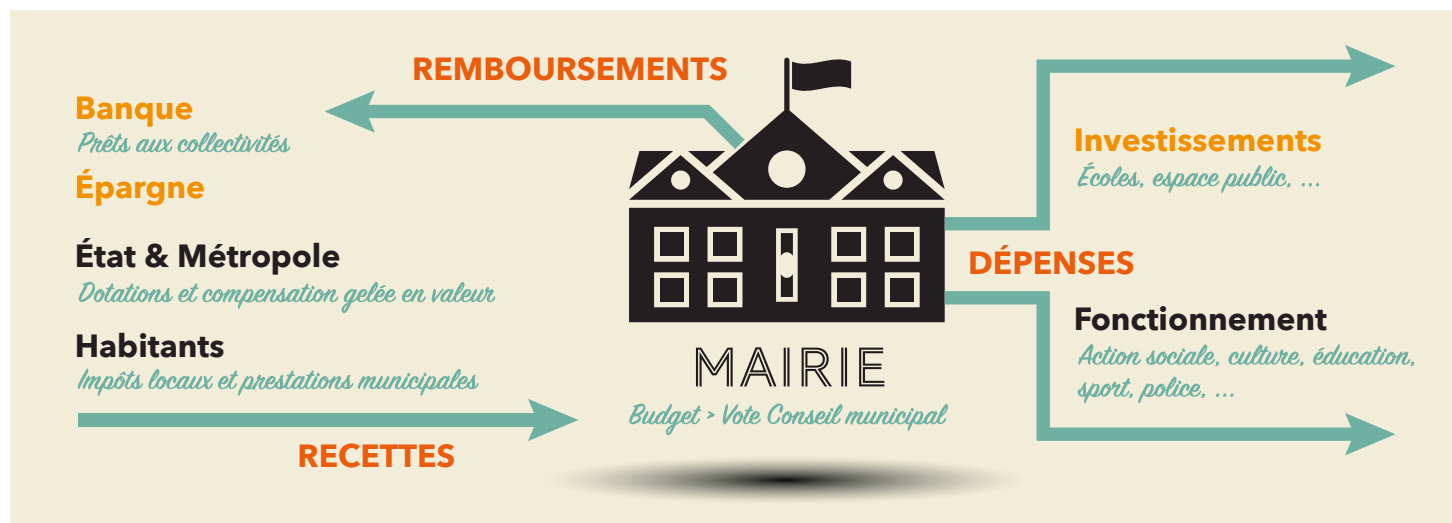
Le contexte national n'a pourtant pas été favorable.

« En effet. Ces dernières années, l'État n'a eu de cesse, au fil des gouvernements successifs, d'impacter le fonctionnement des collectivités locales. La baisse sans précédent des dotations a fait perdre des millions d'euros à

la commune, tout comme l'obligation pour les communes dites « riches » de financer les communes dites « pauvres » via la péréquation. La complexification du millefeuille territorial, la modification permanente de la fiscalité et de sa répartition, l'augmentation contrainte des charges de personnel, tout cela rend la gestion d'une ville extrêmement complexe. Malgré ce contexte très déstabilisant, nous avons, je crois, tenu le cap de nos engagements. Transformer et embellir la ville tout en proposant des services plus nombreux et plus modernes aux Joinvillais. Notre vision politique et notre planification financière nous a permis de créer un cercle vertueux qu'il faut poursuivre. »

Que répondez-vous à ceux qui disent qu'il faut encore baisser les impôts ?

« Nous avons baissé les impôts et cela fait quatre ans que nous n'augmentons pas les tarifs de nombreuses prestations proposées aux Joinvillais. Je mets toutefois en garde ceux qui promettaient aux Joinvillais une baisse d'impôt à des fins électoralistes. Baisser davantage les impôts impose d'effectuer des choix en matière de dépenses publiques. Veut-on moins de moyens pour la saison culturelle, restreindre les horaires de la police municipale, réduire le taux d'encadrement des centres de loisirs ? Il faut se garder des effets d'annonce et de tout réflexe partisan pour continuer à bien gérer et à poursuivre les investissements au service de tous les Joinvillais. »



\\ À la Une \\

Parc du Parangon

18 mai 2019

Journée du développement durable

Partager ensemble un moment de convivialité autour d'un pique-nique participatif et apprendre en s'amusant grâce à des animations et ateliers toujours aussi ludiques que pédagogiques, c'est le programme que vous réserve la Journée du développement durable dans le parc du Parangon le samedi 18 mai de 12h à 19h. Suivez le guide !

Pour vous restaurer, un crêpier proposant des produits Bio sera présent pour régaler les petits et grands gourmands

Événement réalisé en partenariat avec :
OSE, la Petite Rockette, MVE, la Mission locale des Bords de Marne, Crèche des petits pinsons, ADEE, la PEEP, la Cyclofficine.

Pique-nique

Pique-nique participatif / Dégustation de produits végétariens et végan

Pour partager un moment de convivialité, rien de mieux que de se retrouver autour d'un repas. Nous vous attendons donc nombreux pour partager un pique-nique participatif dès midi dans le parc du Parangon. Un espace sera aménagé avec tables et chaises, des boissons soft seront offertes aux participants, et vous pourrez également découvrir des produits végétariens et végan, proposés à la dégustation. Charge à chacun d'apporter une contribution (plat, dessert, boisson) à partager en toute simplicité.

12h-14h

Chasse aux trésors

Sauvons la Planète !

Petits et grands sont attendus pour participer à une chasse aux trésors grandeur nature dans le Parc du Parangon. Et cette année encore, la mission est de taille : il vous faudra sauver la planète ! Venez résoudre toutes les énigmes pour devenir des super-héros !

14h-19h

Ateliers

Plantations, conseils, fabrications

Des agents du service des Espaces Verts seront présents pour vous prodiguer des conseils de jardinage et présenter les prairies fleuries récemment installées dans les espaces verts de la ville. Vous pourrez participer à un atelier repiquage et repartir avec votre plant d'herbes aromatiques, de tomates ou de fraises, ou encore fabriquer votre hôtel à insectes, à installer ensuite chez vous, pour favoriser la biodiversité.

Atelier repiquage • 14h-16h30

Atelier hôtel à insectes • 16h30-19h

Récup'

Ateliers DIY et récup'

La Petite Rockette propose cette année encore deux ateliers bien pensés, ludiques et accessibles aux enfants. Chacun pourra ainsi faire de la récup' textile avec du cuir, et repartir avec

une petite pochette, un bracelet ou un porte-clés, ou encore s'initier à la gravure sur brique Tétra Pak® et créer une œuvre unique.

Atelier Gravure de récup' • 14h-16h15

Atelier Cuir de récup' • 16h45-19h

Bourse aux vélos

Bourse aux vélos et entretien

La multimodalité et les mobilités douces font aujourd'hui intégralement partie de notre quotidien, la bourse aux vélos, organisée par l'association PEEP, se joint ainsi logiquement cette année encore au Village du développement durable.

L'occasion pour tous de vendre et/ou s'offrir un nouveau vélo ou une trottinette pour les beaux jours.

Pour aller plus loin, l'association la Cyclofficine sera également présente pour vous apprendre à entretenir et à réparer vous-mêmes vos vélos.

Réception des vélos/trottinettes/rollers

• 12h-14h // Vente • 14h-17h

Récupération • 17h-18h

Ludo-GiveBox

Donnez, empruntez, jouez

Donnez une nouvelle vie à vos jeux de sociétés inutilisés, usés ou incomplets ! Déposez vos « dons » sur ce stand, les agents de la ludothèque municipale se chargeront d'en faire des merveilles et de les ajouter à leur catalogue ! Et par la suite, pour aller dans le sens du développement durable, au lieu d'acheter vos jeux, empruntez-les !

14h-19h

Égalité

Filles/Garçons

Le développement durable ne se résume pas aux questions écologiques. L'égalité des sexes est un de ses objectifs du millénaire car il s'agit d'un fondement nécessaire pour l'instauration d'un monde pacifique, prospère et durable. Ce stand vous permettra de participer à un jeu-quizz sur les questions d'égalité et à découvrir les portraits de femmes d'exception !

14h-19h

Orientation & Emploi

A destination des jeunes, ce stand vous offrira des pistes d'orientation et des renseignements en terme d'emploi, vert mais pas seulement. La mission locale des Bords de Marne sera en effet présente, accompagnée d'agents du service Jeunesse, pour répondre à vos questions sur l'emploi, le service civique ou encore le volontariat.

14h-19h

Atelier de fabrication

Bio-cosmétique & produits ménagers

Cette animation accessible à tous s'inscrit dans un but économique, écologique mais également ludique et créatif. Les participants pourront ainsi concevoir leurs produits de beauté bio, tout en abordant l'importance d'utiliser des produits naturels et sains. Les participants sont invités à apporter un contenant (petite bouteille en plastique ou bocaux en verre par exemple) pour l'atelier « produits ménagers Bio ».

14h-19h

Brico récup' Porte-Monnaie

S'amuser et apprendre tout en utilisant des objets destinés à la poubelle, c'est ce que vous propose ce stand qui vous permettra de fabriquer des porte-monnaie avec des briques de lait ou de jus de fruits ! Pour que chacun puisse profiter de cet atelier, chaque participant est invité à apporter une brique de lait ou de jus de fruit vide.

14h-19h

Bords de Marne

Nettoyons ensemble !

L'association OSE, spécialisée dans les opérations de nettoyage de berges et milieux aquatiques, propose une nouvelle opération de nettoyage citoyenne des bords de Marne. Comme chaque année, nous attendons et accueillons toutes les bonnes volontés, enfants et adultes, intéressés par la démarche et désireux d'agir pour l'amélioration de leur cadre de vie. Venez avec des bottes ou des chaussures montantes ainsi qu'avec des gants.

9h-11h30 • Quai de la Marne (sous le pont de Joinville)

SÉNIORS

DISTRIBUTION DES COLIS D'ÉTÉ

LE JEUDI 6 JUIN

Réservé aux Joinvillais de plus de 65 ans inscrits sur le fichier des seniors de la commune (inscription à la Maison des Solidarités et de l'Emploi, 5 rue Hippolyte Pinson). *Inscription obligatoire du 29 avril au 25 mai.*

Jeudi 6 juin de 8h30 à 11h30 et de 13h30 à 16h30 • En Mairie et à la Résidence pour Personnes Agées Dagoty

VENEZ "SUCRER LES FRAISES" À COUBERT

VENREDI 7 JUIN

Ce printemps, la cueillette de la Grange, à Coubert, vous invite à cueillir des fraises, produites selon des méthodes "d'agriculture raisonnée". La cueillette sera suivie d'un pique-nique convivial (à amener avec vous). L'après-midi, participez à un atelier de fabrication de confitures et repartez avec votre pot.

Activité gratuite, sauf cueillette de fruits supérieure au panier autorisé.

Inscription obligatoire à la MSE, 5 rue Hippolyte Pinson, dans la limite des places disponibles (30 places).

RENDEZ-VOUS SÉNIORS

LES ATELIERS TRICOT

Ces ateliers sont animés par les trico-teuses hors pair du Conseil des Seniors de 14h30 à 16h30, le 1^{er} mercredi du mois à la Résidence Autonomie Dagoty, 6 avenue Dagoty et le 3^{ème} mercredi du mois à la Maison des Solidarités et de l'Emploi, 5 rue Hippolyte Pinson.

LES CAFÉS-PHILO DE JAURÈS

Ces moments de débats sont animés par André Benzimra, professeur agrégé de philosophie à la retraite.

Cafés-philo de Jaurès

Le 3^{ème} jeudi du mois à 15h

Résidence Autonomie Jean-Jaurès

5 rue Emile Moutier

SCOLAIRE

RENTRÉE SCOLAIRE 2019

PENSEZ AUX INSCRIPTIONS !

Afin de procéder aux inscriptions en école maternelle et élémentaire, les familles peuvent venir au Guichet Unique jusqu'au mercredi 29 mai en Mairie ou se connecter sur leur compte citoyen via le site internet de la Ville. Seules les familles nouvellement arrivées à Joinville pourront bénéficier d'un droit d'inscription postérieur à cette date.

Lors de l'inscription, des documents sont à présenter au guichet. Ils peuvent être téléchargés si vous procédez à une démarche en ligne :

- Le livret de famille ou copie de l'acte de naissance de l'enfant de moins de 3 mois
- Le jugement de divorce provisoire ou définitif
- Le carnet de vaccinations (à jour de toutes les vaccinations obligatoires)
- Un justificatif de domicile : quittance de loyer ou une facture de consommation ou d'ouverture de contrat (E.D.F – G.D.F - eau) de moins de 3 mois.
- Une pièce d'identité des deux parents (CNI ou passeport).



**INSCRIPTIONS
SCOLAIRES
JUSQU'AU
29 MAI 2019**

ASSOS



3ÈME OPEN D'ÉCHECS

PARC DU PARANGON

Entre 160 et 200 participants sont attendus le 25 mai au parc du Parangon au tournoi organisé par l'association l'Échiquier de Joinville. Le tournoi est accessible à tous même aux débutants, le seul pré-requis est de connaître la marche des pièces.

Quatre tournois sont organisés, répartis en autant de catégories d'âge, maternelles, - de 12 ans, - de 16 ans, + de 16 ans. Tous les participants et accompagnateurs repartiront avec un lot !

Restauration sur place, jeux de plein air. Exposition de l'association Spalter. Coupes et médailles pour les 10 premiers des 4 tournois.

Inscription sur place : 5 € pour les Joinvillais, 10 € pour les non-Joinvillais.

Samedi 25 mai • 10h à 17h30

Parc du Parangon • 41 boulevard du Maréchal Leclerc

Contact Jean-Michel Coll 0674412178 ou daxacear@gmail.com

ECHECS BIS

L'ÉCHIQUEUR DE JOINVILLE

VICE-CHAMPION D'ÎLE DE FRANCE

Le club d'échecs joinvillais est récemment devenu vice-champion d'Île de France excellence. Le club de Jean-Michel Coll n'a cédé que face à Chevilly-Larue, devançant Alfortville, Fontenay et Beaumont-sur-Oise.

L'échiquier de Joinville inaugure par ailleurs un tout nouveau site Internet <https://lechiquier-de-joinville.business.site>

PETIT'ZINE

La page actu des Z'enfants et des plus grands

LUDO- THÈQUE

- JEUX -
La sélection du mois

Il nous vient tout droit du Festival International du Jeu de Cannes : The Mind, As d'or de l'année 2019. Venez tester dans votre ludothèque ce simple jeu de cartes pour une expérience inoubliable. Ensemble atteignez le niveau le plus élevé en posant vos cartes reçues dans l'ordre croissant au milieu de la table. Facile ? Pas vraiment car on ne peut révéler ses cartes et aucune discussion, aucune communication ni aucun signe secret entre les joueurs ne sont autorisés ! Pas de discussion autorisée, c'est aussi le cas dans Magic Maze ! Dans ce jeu coopératif, vous êtes des aventuriers dans un supermarché improbable et vous devez vous procurer un nouvel équipement pour la prochaine aventure. Vous ne pouvez communiquer que par gestes et chaque joueur dispose d'une seule direction pour avancer les pions sur un plateau chaotique. Réussissez la mission collective avant la fin du sablier ! Dans Top That ! Vous êtes tous des magiciens. Mais serez-vous le magicien le plus rapide et le plus adroit ? Soyez le premier à réaliser le bon empilement avec vos accessoires de magie (chapeau haut-de-forme, lapin, boîtes truquées...). Travaillez votre dextérité en vous amusant avec ce joli jeu de rapidité !



JOB D'ÉTÉ, EMPLOI SAISONNIER

Collégiens, lycéens, étudiants, le PIJ propose un mode d'emploi dans vos recherches de job d'été. Où, quand et comment chercher, que mettre dans son CV, sa lettre de motivation ? Pensez aussi au Job été à l'étranger ! Cela permet de pratiquer une langue étrangère, d'acquérir des ressources et d'ajouter une expérience sur votre C.V.

PRÉPAREZ L'ACTIV'ÉTÉ 2019

Le Point Information Jeunesse : pj@joinvillelepont.fr ou 01 48 83 72 68

SÉJOURS ÉTÉ



Sports, découvertes culturels, détente et loisirs, d'une durée de 3, 5 et 17 jours et à partir de 6 ans, les séjours estivaux permettront aux enfants de participer aux programmes multi-activités en base de loisirs ou en bord de mer. Plaquette téléchargeable ou à retirer dans les structures à partir du 10 mai.

FORUM DE L'ALTERNANCE PARIS 2019

Contrats d'apprentissage ou de professionnalisation... Le Forum de l'alternance est le RDV des jeunes, du CAP au Bac+8. L'accès est libre et ouvert à tous, gratuit et sans pré-inscription. Pensez à vous munir de CV ! Les 9 et 10 mai à La Cité des Sciences et de l'Industrie. www.forum-alternance.fr/

NEWS : Un jeune Joinvillais en finale du Tournoi d'Abalone d'Ile-de-France.

Vous avez été nombreux à participer aux sélections joinvillaises pour le tournoi d'Abalone à la Ludothèque, dans les collèges lors des Permanences Jeunesse. Ilias Raggani a représenté Joinville le 14 avril dernier. Il s'est qualifié et poursuivra le challenge lors de la fête du Jeu le dimanche 19 mai à Porcheville. Bravo !



Qui?

livre des repas de qualité à domicile
des menus classiques ou de régime
frais, savoureux et équilibrés

7 jours sur 7

15⁵⁰ € le repas soit 10⁴⁵ € après déduction fiscale

APPÉTITS®
& ASSOCIÉS

www.appetits-associes.fr

Pour commander
01 70 611 960
(prix d'un appel local)*



Services à la personne



AIDE À LA TOILETTE



ACCOMPAGNEMENT



AIDE AU COUCHER



COURSES



AIDE MÉNAGÈRE



TRANSPORT
VÉHICULÉ + TPMP

34/36 route de la libération - 94430 CHENNEVIÈRES-SUR-MARNE

01 45 93 12 67 / 06 24 16 91 08

lebienetrechezvous.94@gmail.com

www.joinvillelebienetrechezvous.fr

ALARME INSTALLATION SERVICE



01 43 24 57 87
www.aispenet.com

Intervention
sur

Le Perreux
Saint-Maur
Nogent
Joinville



Des experts de la sécurité à votre service

ALARME/DÉTECTION - VIDÉO SURVEILLANCE
TÉLÉSURVEILLANCE - AUTOMATISME / PORTAIL
PORTIER VIDÉO



Aux Cambriolages
Équipez-vous !

25
ANS
D'EXPÉRIENCE
À VOTRE
SERVICE

193, AVENUE PIERRE BROSSOLETTE - LE PERREUX-SUR-MARNE

PADDLE LA COUPE DE FRANCE À JOINVILLE

L'association le Grand Huit organise un week-end de compétitions et d'animations baptisé « L'eau vive » les 18 et 19 mai. La Coupe de France FFS de Stand Up Paddle se déroulera sur la Marne à Joinville.

S'il s'agit d'un événement sportif, les amateurs de bien-être et de loisirs sur l'eau pourront s'initier au Stand Up Paddle, faire une session de yoga sur paddle, essayer des planches de Stand Up Paddle, et pourquoi pas participer avec leur animal de compagnie au concours d'élégance canine sur Paddle ! L'évènement se déroulera quai de Polangis au niveau du restaurant de l'ANAS.



Programme du week-end

Samedi 18 mai

Initiations Stand Up Paddle • 14 h et 15 h

Technical Race 5 kms • départ à 17h 30 • Podiums à 19h15

Dimanche 19 mai

Cours de Yoga sur Paddle • 10h et 11h

Course Longue Distance 10 kms & Conviviale pour tous 4 kms • départ à 14 h • Podiums à 16h15

Concours d'élégance Chiens & Paddle toute la journée

Essais de matériel, cours de street paddle

Contact : legrandhuit8@gmail.com • 06 08 25 74 91



FOOT FÉMININ DÉTECTION

Le Racing Club de Joinville organise des détections pour ses sections féminines.

Les détections séniors (née en 2002 et avant) auront lieu à partir du 27 mai chaque lundi, mercredi et vendredi de 20h à 22h au stade Jean-Pierre Garchery. Contact // Julien : 06 13 43 11 55

Les plus jeunes, âgées de 6 à 18 ans, sont également conviées à des séances de détection tous les mercredis de 13h30 à 15h pour les 6-9 ans, de 15h à 16h30 pour les 10-13 ans, de 16h30 à 18h pour les 13-15 ans et les 15-18 ans qui peuvent venir le vendredi de 18h30 à 20h. Contact // Stéphane : 06 50 09 22 49

Racing Club de Joinville

www.rcjoinville.fr • tél. 01 55 97 48 77

HANDBALL LE JBHA EN PRÉNATIONALE

Les handballeurs joinvillais accèdent à la Pré-Nationale pour la première fois de leur histoire !

Au terme d'une saison extraordinaire, les Séniors 1 terminent premiers de leur championnat d'Excellence Régionale et s'assurent ainsi d'évoluer en Pré-Nationale la saison prochaine ! Après 18 matchs de championnat pour une seule défaite et 3 montées consécutives en 3 ans, les Rouges et Blancs signent un exploit historique pour le club !

Le Président Pierre Bottoni, fier de ses joueurs, tenait à remercier les bénévoles du club, les sponsors, parents, accompagnateurs ainsi que la Ville pour leur soutien fidèle.

Suivez les aventures du Joinville Handball Association **#TeamRougesEtBlancs**





petits-fils
services aux grands-parents

L'aide à domicile sur-mesure



**AIDE
À L'AUTONOMIE**



**AIDE
AUX REPAS**



ACCOMPAGNEMENTS



**AIDE
MÉNAGÈRE**

30, rue de la Varenne
94100 St-Maur-des-Fossés

01 84 04 03 60
petits-fils.com

**Kid'S
paradis**
Et les parents sont ravis !

- Baby Sitting occasionnel
- Retour de crèche et d'école
- Accompagnement école
- Auxiliaire familiale à temps complet ou partiel
- Garde partagée

Tél : 01 43 65 59 11
1 ter Rue du Midi 94300 Vincennes
www.kidsparadis.com - infos@kidsparadis.com



**Agrément
qualité**

**Réduction
fiscale de
50%**



**EXPERT IMMOBILIER
VALEUR VENALE**

Agréé par le Centre National de L'Expertise N°101833
Assurance MMA IARD n°127 103 754



Expertise vos biens pour I.F.I., donation, succession, séparation, etc.

Pour votre achat immobilier

UTILISER LES COMPETENCES D'UN PROFESSIONNEL INDEPENDANT

Trouver les arguments de négociation * Acheter en toutes connaissances de cause
Expertise du bien avant acquisition, Estimation des travaux
30 ans d'expérience dans la rénovation de l'habitat en tant que chef d'entreprise

REYNAUD Jean-Yves 15, av. Pierre Brossolette
94100 SAINT MAUR DES FOSSES tél. : 01 48 71 92 11 / 06 60 29 06 36
Mail : jeanyves.reynaud@free.fr

Asten

Spécialiste des travaux urbains,
ASTEN propose à ses clients
les meilleures techniques et produits
pour optimiser les espaces de vie



TOUS TRAVAUX PRIVÉS ET PUBLICS
Voirie / Réseaux / Aménagement Urbain
Revêtements Enrobés / Asphalte
Couverture / Bardage / Façade
Etanchéité / Multicouche et Asphalte

DEVIS GRATUIT

50-52, Boulevard Saint-Simon
93705 DRANCY Cedex
Tél. : 01 46 85 85 83
Mail : agence.tp.idf@astengroup.com

Rebillon
POMPES FUNÉBRES & MARBRERIE
DEPUIS 1811

Pompes Funèbres REBILLON

Services Funéraires et Marbrerie depuis 1811

À votre écoute pour rendre hommage à ceux que vous aimez

Organisation d'obsèques personnalisées, marbrerie & gravure,
contrats obsèques, fleurissement & entretien de sépultures



VOTRE AGENCE À JOINVILLE

9 avenue des Familles
94340 Joinville-le-Pont (à côté du cimetière)
Permanence Décès 24h/24 et 7j/7 - 01 48 83 43 41

Consultez notre site Internet : **www.rebillon.fr**

REBILLON - 50, Bd Edgar Quinet - 75014 PARIS - RCS 753216704 Paris - N° Orias 13001337

BOISSONS BIO

Jubiles

La kombucha made in Joinville

Antoine Martin et François Verdier ont lancé Jubiles il y a moins de deux ans. Jubiles propose des jus de fruits et légumes frais et de la kombucha certifiés bio. Cette dernière est obtenue par une infusion de thé à laquelle on ajoute des souches de kombucha et du sucre. Après fermentation en cuve, les fruits frais pressés sont ajoutés avant l'embouteillage. Tout ça est réalisé dans les locaux du quai de la Marne, sans pasteurisation ni stabilisation, rien que du naturel pour obtenir une boisson fruitée, pétillante et bonne pour la santé. On peut trouver les boissons en snacking ou en magasin bio tels que Biocoop, Les nouveaux Robinson...

81 quai de la Marne • 06 80 78 36 17
contact@jubiles.bio • www.jubiles.bio



*Sont citées les entreprises récentes
qui ont signalé leur création au
Service Développement économique
de la Ville de Joinville-le-Pont*

NOUVELLES ENTREPRISES

Emmanuelle Bütterlin-Creusot

*Psychologue clinicienne
Psychothérapeute*
06 18 22 04 82

Gamal Mamache

Menuisier
5 allée Louise Michel
06 51 59 16 57
Gamal.mamache@gmail.com

CABINET MÉDICAL, PARAMÉDICAL ET DENTAIRE

5/7 rue Hippolyte Pinson

Hakim Abtroun

*Médecin généraliste, médecin
du sport, Tabacologue, Gériatre*
09 50 77 25 56

Céline Wong-hon-cheong

Masseur Kinésithérapeute
01 49 76 08 94

Farid Eloufir

Diététicien nutritionniste
06 33 35 01 04

Sophie Allard, Karine Bernonville

*Clémentine Franco
Psychomotriciennes*
01 42 83 23 43

TEXTILES BIO

Green Lion

Des vêtements écoresponsables

Joinvillais, Zakaria Ghattas est le fondateur de Green Lion, une marque de textile pour hommes aux valeurs écoresponsables. « Cela fait plus de 20 ans que je travaille dans le textile. Conscient de l'impact de cette industrie sur l'environnement, j'ai décidé de créer une marque écologique », commente Zakaria Ghattas. Le produit phare de Green Lion est le jean écologique fabriqué en coton bio et en fils recyclés. La marque propose également des t-shirt et des polos. Pour ses jeans, Zakaria Ghattas exige des certificats de traçabilité et de qualité, garantissant l'origine du coton bio, des fils recyclés et une fabrication respectueuse de l'environnement. Poussant son engagement environnemental, Green lion a signé un partenariat avec Reforest'Action, un produit acheté un arbre planté.

Blue Fingers Europe

57 rue de Paris • www.greenlion.earth



DIGITALE

Douit

Cassandra Clément et Jean-Baptiste Briançon ont créé DOUIT, une agence de production qui aide les entreprises à concevoir et produire des vidéos à forte valeur ajoutée sur le digital. DOUIT conseille également artisans et acteurs des loisirs créatifs en produisant des tutoriels vidéo afin de communiquer sur leurs produits, services et savoir-faire. Lauréate 2018 du Réseau Entreprendre Val de Marne, DOUIT a remporté le concours Project Starter.

7 avenue Jean Jaurès • 06 62 58 36 34
cassandra@douit.io • www.douit.io

DEPUIS 15 ANS
À VOS CÔTÉS

Les Menus Services

LA CONFIANCE À VOTRE TABLE

PORTAGE DE REPAS À DOMICILE

**DÈS DEMAIN,
VOTRE REPAS
LIVRÉ CHEZ VOUS**

→ Vos repas 7j/7 ou seulement les jours que vous choisissiez

→ Les conseils d'un(e) diététicien(ne) pour un suivi personnalisé

Aides fiscales sur les prestations de services à la personne*

(*) La loi de finances n° 2016-1917 du 29/12/2016 prévoit certains avantages, soumis à conditions.

VOTRE AGENCE PRÈS DE CHEZ VOUS

AGENCE VAL-DE-MARNE
62, avenue Marx Dormoy - 94500 Champigny-sur-Marne

01 47 06 87 88

www.les-menus-services.com

OFFRE DÉCOUVERTE

UN DÉJEUNER OFFERT
sur présentation de ce coupon

Offre promotionnelle non cumulable, valable une seule fois jusqu'au 31/12/2019 pour une personne de + de 65 ans par foyer et dans la limite de nos disponibilités.

Les Menus Services

MENAGE & COMPAGNIE

MÉNAGE

REPASSAGE

50% DE RÉDUCTION FISCALE

VOTRE ASSISTANT MÉNAGER À DOMICILE

Ménage et Compagnie
3, rue Jean Mermoz
94340 Joinville-le-Pont
09 81 01 94 00
valdemarne@menage-et-compagnie.com

Contactez-nous pour une étude gratuite :
www.menage-et-compagnie.com

N°Azur 0 810 600 245
PRIX APPEL LOCAL

MONOPRIX

NOTRE ANNIVERSAIRE

ÇA VA ÊTRE UNE

PARTY DE PLAISIR

**NOS 100 MEILLEURS PRODUITS
AU MEILLEUR PRIX**

DU 8 AU 20 MAI*

MONOPRIX JOINVILLE-LE-PONT
22 RUE DE PARIS
Du lundi au samedi de 8h30 à 21h
et le dimanche de 9h à 13h
P 1H30 GRATUITE

PARTY = FÊTE. * Les 8, 12 et 19 mai, uniquement pour les magasins ouverts le dimanche et les jours fériés. Retrouvez notre offre ou nos 100 meilleurs produits sur monoprix.fr (Hors produits préparés en rayon traiteur à la coupe (Pain en ville, boucherie, charcuterie traiteur, poissonnerie et fromager). Monoprix - SAS au capital de 78 365 040 € - 14-16, rue Marc Bloch - 92110 Clichy - 552 018 020 R.C.S. Nanterre - **BOSS PRIN** - Pré-presses : **elpey**

Plomberie - Chauffage - Carrelage - Peinture
Rénovations habitations

SERGE ROBIN
CUISINES SALLES DE BAINS DECORATION

CHARTRE QUALITE
Artisan Confiance
L'Artisanat
Première entreprise de France
QUALIBAT

63, avenue Galliéni - 94340 Joinville
Tél. : 01 48 86 74 90 - Port. : 06 12 41 18 76
Fax : 01 48 86 60 66

_ VÉRONIQUE GALLO _

THE ONE MOTHER SHOW

4 enfants et 1 Bertrand qui croit toujours bien faire. Des chaussettes qui traînent, des leçons à faire réciter, un rôle de Maman-taxi, des week-ends sans temps mort, des nuits blanches et des matins tête de travers. Voilà le quotidien d'une maman... comme les autres !



Véronique Gallo profite de son « One Mother Show » pour dire tout haut ce que toutes les mères pensent tout bas et rêve en secret de se faire enlever par un prince charmant à cheval comme Mel Gibson dans "Braveheart"..., raté. Du cheval, elle en fera, mais sans grande classe en leçon d'équitation au poney club de sa fille. Sur scène, cette ancienne prof de lettres est très énergique et dotée de multiples talents : elle chante (des berceuses pour endormir ses enfants mais aussi du Dalida), elle danse frénétiquement sur "Shake it off" de Taylor Swift pendant le cours de body clapping où elle accompagne son fils. Besoin de vous sentir moins seul(e) ? Quelques doutes encore avant de devenir parent ? Véronique Gallo vous raconte tout !

HUMOUR, ONE WOMAN SHOW

Samedi 18 mai à 20h30

Scène Prévert • Tarif B > 12 à 18 €

MUSICALES DE SAINT-CHARLES

Au programme de ce concert, des œuvres de musique de chambre et d'airs d'opéras de ces deux immenses compositeurs que sont Antonio Vivaldi et Georg Friedrich Haendel, dont on fête cette année le 260^{ème} anniversaire de la mort. Ce dernier a séjourné plusieurs années en Italie où il s'est inspiré de la culture et des compositeurs italiens.

Ensemble les soupirs

Gabrielle Charles *mezzo-soprano*, Myriam Bulloz et Boris Winter *violin*, Pierre Charles *violoncelle*, Chloé Sèvre *clavier*

Musique classique

Dimanche 26 mai à 17h • Église Saint-Charles-Borromée

Tarif C > 5 à 10€



RÉSEAUX SOCIAUX

À chaque support, sa cible. Nous sommes conscient que l'affichage dans les panneaux, le Mag'Zine ainsi que le site internet ne touchent pas les mêmes personnes. C'est pourquoi nous partageons les informations sur différentes plateformes. Dans cette édition du mois de mai, évoquons le cas d'Instagram. Directement rattaché à votre compte Facebook, vous pouvez y partager vos plus belles photos et les éditer à l'aide de filtres et autres outils afin de les sublimer. Sur le compte de la Ville, et parce les Joinvillais ont du talent, nous avons décidé de publier uniquement vos clichés.

Instagram est le réseau de l'image, pourquoi vous noyer sous des informations et textes à rallonge ? Les publications à caractère informatif, plus conventionnelles, vous pouvez les retrouver sur Facebook et Twitter et y interagir directement avec la Ville. Qui sera le 1000^{ème} abonné Instagram ? Vous ? N'hésitez pas à nous suivre !



CONCERT DE GOSPEL MELEK & THE GOSPEL FIRE

L'association IDC vous propose un concert de Gospel avec Melek & The Gospel Fire. Voyagez à travers l'histoire du gospel avec une quinzaine de choristes et musiciens de tous horizons. Le répertoire consacre des chants pleins de spiritualité et de chaleur, des traditionnels gospels afro-américains... ainsi qu'une interprétation originale de gospels africains chantés en bassa, une des langues du Cameroun.

Concert Gospel

Dimanche 19 mai à 17h • Église Saint-Charles-Borromée

Tarif C > 5 à 10€

Réservation : Tél. 06 05 53 40 25 ou info@gospelfire-idc.com

LA SIRÈNE, LE PIRATE ET LA FÉE

Une sirène qui s'ennuie, un pirate poltron et une fée déjantée ; voilà le cocktail des habitants de cette île. Au rythme de dialogues dynamiques et musiques entraînantes, ce conte féerique et délirant vous plonge en un instant dans son monde plein d'humour et de fantaisie. Par l'association l'îlot Papillon. Dès 3 ans.

Comédie musicale

Théâtre François Dyrek, 7 boulevard de Polangis

Samedi 18 mai à 18h • Dès 3 ans • durée 40 min

Dimanches 19 mai et 2 juin à 16h.

reservationdyrek@gmail.com



MAI



ROYAL CORGI (1h32)
Réalisé par Ben Stassen,
Vincent Kesteloot
Mercredi 8 mai à 15h
Samedi 11 mai à 15h



TANGUY, LE RETOUR (1h33)
Réalisé par Etienne Chatiliez
Avec André Dussollier, Sabine
Azéma, Eric Berger
Mercredi 8 mai à 20h30
Samedi 11 mai à 20h30



DUMBO (1h52)
Réalisé par Tim Burton
Avec Colin Farrell, Danny
DeVitto, Michael Keaton
Dimanche 12 mai à 15h



LA LUTTE DES CLASSES
(1h43)
Réalisé par Michel Leclerc
Avec Leïla Bekhti, Edouard
Baer, Ramzy Bedia
Dimanche 12 mai à 18h30



LE PARC DES MERVEILLES
(1h26)
Réalisé par Dylan Brown,
David Feiss
Avec Brianna Denski,
Marc Lavoine
Mercredi 15 mai à 15h



LE VENT DE LA LIBERTÉ
(2h06)
Réalisé par Michael
Bully Herbig
Avec Friedrich Mücke,
Karoline Schuch, David Kross
Mercredi 15 mai à 20h30 - VF
Dimanche 19 mai à 18h30
- VOSTFR



MONSIEUR LINK (1h35)
Réalisé par Chris Butler
Avec Thierry Lhermitte,
Eric Judor
Dimanche 19 mai à 15h



**LA PRINCESSE DES GLACES,
LE MONDE DES MIROIRS
MAGIQUES** (1h26)
Réalisé par Robert Lence,
Aleksy Tsitsilin
À partir de 6 ans
Mercredi 22 mai à 15h



**NOUS FINIRONS
ENSEMBLE** (2h15)
Réalisé par Guillaume Canet
Avec François Cluzet, Marion
Cotillard, Gilles Lellouche
Mercredi 22 mai à 20h30
Samedi 25 mai à 20h30
Dimanche 26 mai à 15h



L'ADIEU À LA NUIT (1h43)
Réalisé par André Téchiné
Avec Catherine Deneuve,
Kacey Mottet Klein,
Oulaya Amamra
Samedi 25 mai à 15h
Dimanche 26 mai à 18h30



**AMIR ET MINA :
LES AVENTURES
DU TAPIS VOLANT** (1h21)
Réalisé par Karsten Kiilerich
Avec Peter Frodin, Sonny
Lahey, Thure Lindhardt
À partir de 3 ans
Mercredi 29 mai à 15h
Dimanche 2 juin à 15h



VICTOR ET CÉLIA
Réalisé par Pierre Jolivet
Avec Arthur Dupont, Alice
Belaïdi, Bruno Bénébar
Mercredi 29 mai à 20h30
Samedi 1^{er} juin à 15h



CŒURS ENNEMIS (1h48)
Réalisé par James Kent
Avec Alexander Skarsgård,
Keira Knightley, Jason Clarke
Samedi 1^{er} juin à 20h30
Dimanche 2 juin à 18h30

LA SÉLECTION DU MOIS

LE PARC DES MERVEILLES

Le Parc des Merveilles raconte l'histoire d'un parc d'attractions fabuleux né de l'imagination extraordinaire d'une petite fille appelée June. Un jour, le Parc prend vie... Avec son imagination comme seul outil, June et ses nouveaux amis vont ainsi devoir tout mettre en oeuvre pour le réparer et le faire fonctionner pour que la jeune fille réalise enfin son rêve.



SÉANCE SPÉCIALE 5 € // ciné-goûter,
ciné-débat...

Le tarif abonné ne s'applique pas à ces séances
**RETROUVEZ LA PROGRAMMATION
COMPLÈTE DU MOIS DE MAI** sur le site
internet de la ville.

BIEN VIEILLIR À JOINVILLE

Un parcours résidentiel dans la même commune sur toute une vie, c'est possible à Joinville.
Une offre de logements et de services très complète est à la disposition de nos seniors.



pour le diner. Les tarifs sont fixés en fonction des revenus.

DES ANIMATIONS VARIÉES POUR VOUS DISTRAIRE ET SORTIR

Tout au long de l'année, le CCAS vous propose de nombreuses activités : ateliers, sorties, conférences santé ou culturelles, pratique d'un sport, spectacles. Retrouvez le programme des prochaines animations en page 16 de ce magazine.



UNE ÉQUIPE DU CCAS DÉDIÉE AUX SENIORS

Les travailleurs sociaux du Pôle Seniors peuvent vous recevoir sur rendez-vous ou se rendre à votre domicile. Ils vous accompagnent dans l'instruction des demandes d'Allocation Personnalisée d'Autonomie, d'entrée en maison de retraite, de portage de repas, d'abonnement à un système de téléalarme... Ils vous aident à faire valoir vos droits à différents dispositifs : Allocation de Solidarité aux Personnes Agées, aide à la complémentaire santé, obtention d'une carte Améthiste... Ils veillent également sur vous en période de canicule (alerte de niveau 3 du plan départemental de gestion des canicules).

DES SERVICES POUR BIEN VIEILLIR CHEZ VOUS

Le restaurant Jaurès, situé 5 rue Emile Moutier, dans la Résidence-Autonomie Jean-Jaurès, vous accueille du lundi au vendredi de 12h à 13h30. Ouvert à tous les seniors joinvillais de plus de 65 ans, il propose une cuisine gourmande et adaptée, dans un lieu convivial et agréable. Le repas complet inclut la boisson ainsi qu'une collation à emporter chez soi pour le diner (potage, pain, fruit ou yaourt). Le prix du repas varie en fonction des revenus. Si vous préférez rester chez vous ou ne pouvez pas vous déplacer, votre déjeuner peut vous être livré à domicile. Ce repas est également agrémenté d'une collation

UN PARCOURS RÉSIDENTIEL ADAPTÉ AUX PLUS ÂGÉS NON DÉPENDANTS

Votre appartement devient trop grand ou vous souhaitez bénéficier d'un environnement mieux adapté à votre âge ?

Le CCAS de Joinville gère 3 résidences-autonomie, qui peuvent vous accueillir dans votre ville, dans des studios de 33 m² non meublés (salon, cuisine séparée, salle de bains).

Ces résidences offrent divers services : l'assistance d'une gardienne (de 8h30 à 12h et de 14h à 17h30 et le week-end en cas d'urgence), une salle commune /bibliothèque où vous pourrez passer un moment convivial le matin autour d'un café, un service de na-

vette pour le restaurant Jaurès, un jardin, etc. Des animations sont aussi proposées aux résidents, qui doivent être autonomes. Ces résidences ne sont en effet pas médicalisées et elles ne sont pas habilitées à l'aide sociale.

LE GROUPE ABCD PARTENAIRE DE JOINVILLE

Le groupe ABCD, dirigé par Pascal Champvert et dont la Ville est partenaire, propose des places dans les résidences seniors de l'Abbaye à Saint-Maur et la cristolienne à Créteil. Le groupe ABCD propose aussi un accueil de jour pour les personnes ayant des troubles cognitifs.

L'AJAD

L'Association Joinvillaise d'Aide à Domicile compte 20 salariés. Elle propose l'accompagnement des personnes âgées à domicile qui ont besoin d'aide au ménage, à la toilette et pour les courses...

AJAD

5/7, rue Emile Moutier • 01 55 97 36 66

DOMICILE ET SERVICES

propose des soins à domicile par des aides-soignantes : aide importante à la toilette, pansements, soins et service de transport.

La Maison des aidants organise l'accompagnement des familles, leur information, des rencontres, des conférences et activités pour permettre aux aidants de souffler et de rencontrer des professionnels.

Domicile et services

3, impasse de l'Abbaye, Saint-Maur

01 55 12 17 37

RÉSIDENCES AUTONOMIE

Résidence Jean Jaurès

5-7 rue Emile Moutier

Résidence Dagoty

6 avenue Dagoty

Résidence Wilson

24^{ter} avenue du Président Wilson

Ces trois résidences disposent de places disponibles. Vous pouvez contacter le pôle senior du Centre Communal d'Action Social au 01 49 76 60 64.

RÉSIDENCES AUTONOMIE DU GROUPE ABCD

Résidence de l'Abbaye à Saint-Maur

Résidence la Crystolienne à Créteil



DES ÉLUS ENGAGÉS AUX CÔTÉS DE NOS SENIORS

« La possibilité de ne se pas se couper, en vieillissant, de son cadre de vie, de ses amis ou de ses commerces est très appréciée des seniors joinvillais, auxquels la Ville offre la chance de passer d'une maison ou appartement devenu inadapté à leur âge à un grand studio dans l'une des trois Résidences Autonomie gérées par le CCAS », se félicite **Chantal Durand, Adjointe au Maire en charge des Solidarités** (photo à gauche).

La question du lieu de résidence se pose quand les capacités à être autonome déclinent. Afin de pouvoir accompagner les seniors joinvillais et notamment ses résidents sur une période la plus longue possible, le CCAS a choisi de renforcer le partenariat noué avec le groupe ABCD, lorsque celui-ci a repris les activités de l'Association Joinvillaise d'Aide à Domicile. C'est tout d'abord à la demande de **Liliane Reuschlein, conseillère**

municipale déléguée aux seniors et ancienne responsable de l'AJAD

(photo à droite), que le groupe ABCD a installé ses services d'aide à domicile à la Résidence Autonomie Jean-Jaurès. Le CCAS a ensuite souhaité passer une convention avec le groupe ABCD afin de faciliter la prise en charge médico-sociale des seniors de ses Résidences Autonomie en matière d'hébergement temporaire et d'accueil de jour.

« Il ne faut pas oublier que tous les seniors joinvillais peuvent bénéficier d'un accueil résidentiel dans les résidences services du groupe ABCD, puisque la Ville de Joinville dispose d'un droit de réservation de plusieurs lits dans ces établissements » ajoute **Jean-Marie Platet, conseiller municipal délégué et administrateur du CCAS** (photo au centre), qui représente la commune en tant que Vice-Président au Conseil d'Administration du groupe ABCD avec Liliane Reuschlein.

JOINVILLE FLEURIE

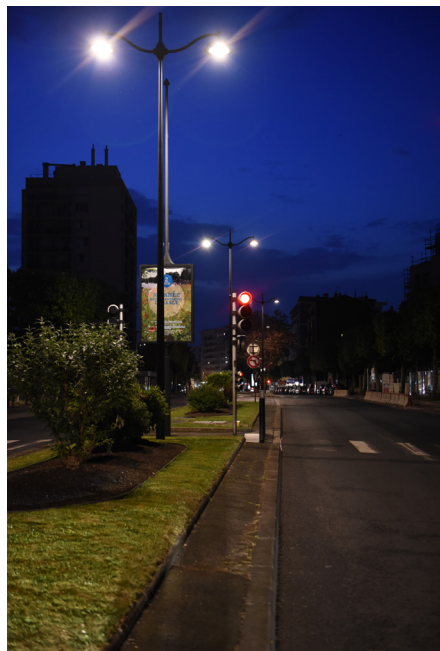


L'éclosion du printemps constitue une belle occasion de montrer les efforts constants du service des espaces verts de la ville pour fleurir et verdier les espaces publics. Fleurs, plantes et arbres embellissent la ville avec le souci permanent de planter des espèces adaptées à leur environnement. En bords de Marne, les rives conservent en de multiples endroits un aspect sauvage grâce à des tontes raisonnées qui laissent le temps et l'espace aux fleurs et végétaux de jouer leur rôle d'abri auprès de la faune locale, tout en économisant l'énergie et en préservant l'environnement.

Le paillage des massifs, qu'il soit minéral ou végétal, assure fraîcheur, humidité et protection à la terre. Depuis de nombreuses années, le service des espaces verts n'utilise plus aucun produit phytosanitaire. C'est une obligation pour les particuliers depuis le début de l'année 2019. Les pesticides au sens large sont interdits : fongicides, insecticides et autres herbicides. Fruits et légumes du jardin n'en seront que meilleurs pour la santé !



ÉCLAIRAGE PUBLIC



LE LED PLÉBISCITÉ

Le bilan consacré au changement des ampoules classiques pour des modèles à led entre 2015 et 2018 montre une économie d'énergie et financière très impressionnantes.

355 points lumineux éclairant les rues de Joinville sont passés au led sur cette période.

115 000 KWh économisés représentent 17 250 euros désormais épargnés chaque année grâce à cette technologie.

Dans le détail et par exemple, les 45 points lumineux de la rue Chapsal, le long de la gare du RER, enregistrent une économie de 20 500 KWh par an soit une réduction de 56% de la consommation par rapport aux anciennes ampoules. Sur le pont de Joinville, 23 900 KWh par an (-49%) seront désormais économisés suite aux changements de 80 points lumineux. L'avenue Kennedy, avec ses 36 points lumineux, affiche 24 300 KWh en moins soit une réduction de 65%.

Plus modestement, l'éclairage de la place Mozart baisse sa consommation électrique annuelle de presque 4000 KWh sur seulement 8 points lumineux.

PASSEUR DE RIVE / JOINVILLE-NOGENT

À partir du samedi 18 mai, un bac fera gratuitement la liaison entre le quai de Polangis à Joinville tout près de Chez Gégène et Nogent sur Marne, tous les week-ends de 13h à 20h.

Avec **Michel Rioussel**



Le passeur de rives Joinville-Nogent renoue avec une tradition ancienne, sous l'impulsion de Virginie Tollard, adjointe au Maire chargée de la vie scolaire et élue au Territoire. Dans les années 1890, « La Péniche » première guinguette à Joinville, s'installe à Polangis. Elle avait recours à un passeur privé afin d'amener la clientèle parisienne sur cette rive, depuis la station de Nogent-sur-Marne desservie par la ligne de train Bastille-La Varenne. « Chez Gégène » remplaça ce bal en 1914. D'autres guinguettes et bals se créèrent également sur cette rive dont Le Petit Robinson ou Chez Maxe. Des services privés de passeurs permettaient d'aller de l'autre côté de la Marne,

chaque barge portant le nom de l'établissement. Il existait également un service de passage public pour aller d'une rive à l'autre. Celui-ci perdura jusqu'en 1974, avec deux bateaux, « Le Lierre I » et « Le Lierre II ». Le bac, baptisé passeur Joinville-Nogent, reprend donc le fil d'une tradition de la fin du 19ème siècle, comme un pont entre deux rives entre Chez Gégène à Joinville et le square d'Yverdon à Nogent. Il proposera la traversée du 18 mai au 29 septembre, les samedis et dimanches de 13h à 20h, avec un départ toutes les quinze minutes. L'association Au fil de l'eau assure le service qui reçoit le soutien financier de la Ville et du territoire Paris-Est Marne et Bois.

Inauguration samedi 18 mai 11h30
192 quai de Polangis

NOUVEAUX BUREAUX DE VOTE

DES CHANGEMENTS EN HAUT DE JOINVILLE

Les Joinvillais qui votaient jusqu'à présent à l'école maternelle du centre glisseront dorénavant leur bulletin dans les urnes du **groupe scolaire Simone Veil, 56 rue de Paris**. Ceux qui votaient au gymnase Pierre François accompliront désormais leur devoir citoyen au **Relais d'Assistants Maternelles, situé 6 rue Henri Vel-Durand**.

Pour connaître votre bureau de vote cliquez sur <https://www.service-public.fr/particuliers/vosdroits/services-en-ligne-et-formulaires/ISE>

BROCANTE / VIDE-GRENIER

La Brocante Vide-greniers de printemps de la rue de Paris prolongée, organisée par l'association Atelier 55, accueille exposants et chineurs pour la 45^{ème} Edition le dimanche 2 juin 2019. Nous aurons, comme l'année dernière, une animation musicale des élèves de l'École Municipale des Arts.

Inscriptions avant le 4 mai par courrier uniquement Association Atelier 55 • 55 rue de Paris

Bulletins d'Inscription sur www.atelier55.org ou en mairie

Permanences à la mairie : samedi 4 mai 9h à 12h • lundi 6 mai 16h à 18h • vendredi 10 mai 16h à 18h • samedi 11 mai 9h à 12h

Contact brocante55@gmail.com ou 06.37.25.62.55



ÉLECTIONS EUROPÉENNES / 2019

PROCURATION MODE D'EMPLOI



Si vous prévoyez d'être absent lors des prochaines élections, vous pouvez vous faire représenter par un électeur de votre choix, en établissant une procuration.

Le mandataire doit être inscrit dans la même commune que la personne donnant procuration, ne pas avoir reçu plus d'une procuration, deux si l'une au moins de ces procurations a été établie à l'étranger. En principe, une procuration peut être établie jusqu'à la veille du scrutin, mais le mandataire risque de ne pas pouvoir voter si la commune ne l'a pas reçue à temps.

Pour établir la procuration, il faut se rendre en personne au tribunal d'instance ou au commissariat de police du lieu de résidence ou du lieu de travail. Un justificatif d'identité (carte nationale d'identité, passeport, permis de conduire...) doit être présenté. Un formulaire particulier peut être rempli sur place avec des informations sur le mandataire (nom, prénom, adresse, date et lieu de naissance). Ce formulaire inclut une attestation sur l'honneur mentionnant le motif de l'empêchement. Il est également disponible en ligne sur <http://service-public.fr> (cerfa n°14952*01(D)).

Les personnes handicapées bénéficient d'un service à domicile. Il faut faire appel à un officier de Police Judiciaire du Commissariat de Nogent qui se déplacera au domicile pour recueillir la procuration. Envoyez un courrier au Commissariat de Police nationale à l'attention de Monsieur le Commissaire avec copie d'un certificat médical attestant de l'impossibilité de vous déplacer.

Tribunal d'Instance de Saint-Maur des Fossés

64 avenue Diderot • tél. : 01 42 83 32 23

Commissariat de Police Nationale de Nogent

3 avenue du Maréchal de Lattre de Tassigny • Tél. : 01 45 14 82 00

HOMMAGE AUX DÉPORTÉS JOINVILLAIS

La Journée nationale du souvenir de la déportation a eu lieu le 28 avril dernier. Des plaques vont être posées sur l'île Fanac et en mairie en mémoire des 39 Joinvillais déportés lors de la Seconde Guerre mondiale. 22 d'entre eux étaient juifs, dont 7 enfants.

Lors de la deuxième guerre mondiale, le système de déportation et d'extermination des juifs par le régime nazi a entraîné la mort de plus de cinq millions de juifs. En France, plus de 75 000 juifs ont été déportés soit un quart des juifs de France à l'époque. Seulement 2500 d'entre eux ont échappé à la mort. À Joinville, 39 Joinvillais ont été victimes de la déportation. Parmi eux, 22 étaient juifs dont sept enfants. Aucun n'est revenu des camps de concentration et d'extermination.

Les 17 déportés de répression étaient âgés entre 17 et 43 ans. Les 22 déportés de persécutions, tous juifs, étaient âgés entre 7 et 55 ans.

La famille Feder habitait le 7 avenue Jean Jaurès. Sally, Fanny et leurs filles Gisèle et Vera, 17 et 16 ans ont été arrêtés le 16 juillet 1942 lors de la « rafle du Vel d'Hiv » puis déportés à Auschwitz.

La famille Lewin habitait 8 rue de Paris. Israël, Sarah et leur fils de 16 ans Joseph, furent arrêtés et déportés à l'été 1942.

Fajga Levine, sa fille Elise Katz et son petit fils Paul Katz, 12 ans, habitaient le 24 avenue Gallieni. Ils furent déportés à l'été 1942.

La famille Schnayder habitait le 7 rue de l'égalité. Isaac, Feiga et leur fille Isabelle, 9 ans, furent déportés le 28 septembre 1942. Isaac fut libéré le 22 avril 1945 par l'armée française.

La famille Veinstein habitait le 7 rue de l'égalité. Lisa et ses filles Hélène, 11 ans, et Rose, 6 ans, furent déportées le 25 septembre 1942.

MÉMORIAL DE LA SHOAH

Le mémorial de la Shoah, situé à Paris, est un lieu de mémoire du génocide des juifs. Il réunit un musée consacré à l'histoire juive durant la Seconde Guerre mondiale, traitant principalement de la Shoah ainsi que plusieurs lieux de mémoire.

www.memorialdelashoah.org



© Mémorial de la Shoah



© Mémorial de la Shoah

Roland Ghnassias, retraité de l'éducation nationale et membre du comité mémoire du val de marne, a fait des recherches sur les enfants juifs déportés du Val-de-Marne. C'est ainsi qu'il a retrouvé la trace des sept enfants joinvillais déportés. Sur les photos, qui viennent du Mémorial de la Shoah, on voit Paul Katz, Hélène et Rose Veinstein, âgés respectivement de 12, 11 et 6 ans lors de leur déportation.

Monsieur Ghnassias appelle par ailleurs à tout témoignage sur des familles ayant été déportées.

EXPOSITION // CONFÉRENCE

Une exposition réalisée par les élèves de 3^{ème} du collège Jules Ferry en partenariat avec Monsieur Ghnassias va être installée en mairie du 6 au 17 mai. Une conférence sur la déportation est organisée le mardi 14 mai 2019 à 19h30, animée par l'historien Eric Brossard. Le mercredi 15 mai, une plaque sera dévoilée en mémoire des sept enfants juifs déportés près d'un arbre planté pour l'événement, sur l'île Fanac. Le même jour, une plaque en hommage des 32 adultes et 7 enfants joinvillais déportés sera inaugurée en mairie.

Conférence sur la déportation mardi 14 mai 19h30 en mairie

LIBRE EXPRESSION

JOINVILLE AVEC VOUS

[26 élus]

Les Français attendent des réponses

Le grand débat national voulu par le Président de la République et auquel la ville de Joinville-le-Pont a apporté sa contribution, risque fort de laisser moins de trace dans l'Histoire de notre pays que les « cahiers de doléances » de 1789. Les raisons n'en sont pas toutes imputables au gouvernement bien entendu, mais nos concitoyens attendent désormais des décisions claires et ambitieuses qui tardent à voir le jour deux ans après l'élection présidentielle.

La principale attente est celle d'une hausse du pouvoir d'achat des classes moyennes. Les revenus des retraités, par exemple, doivent être revalorisés de

façon significative et les impôts cesser d'augmenter. Pour cela, l'État doit d'abord diminuer sa propre dépense publique en se réformant et se rationalisant, ce qui va beaucoup plus loin que le débat sur l'éventuelle suppression de l'ENA !

Nous devons également augmenter notre productivité, notamment dans le secteur public. C'est le seul moyen de maintenir des services de proximité de qualité qui répondent aux attentes légitimes des Français dans ce domaine. Dans le privé, rappelons-nous que le libéralisme ne se limite pas au libre-échange : il est tout à fait compatible avec des barrières douanières protégeant le marché intérieur européen. La vraie réponse au chômage de masse passe par la reconstruction d'un tissu industriel innovant aidé par un État stratège qui fait défaut depuis trop longtemps et qui doit retrouver le sens de l'aménagement du territoire. N'oublions pas non plus la nécessaire revitalisation des centres-villes et la sauvegarde des commerces de proximité.

Nos concitoyens attendent enfin d'être plus consultés, plus écoutés, ce qui implique d'arrêter de recentraliser les pouvoirs des maires à commencer par le logement et les recettes de la fiscalité locale. A la différence de l'État, les collectivités sont vertueuses en matière budgétaire : elles sont dans l'obligation de voter leur budget de fonctionnement à l'équilibre, ce que l'État ne fait plus depuis 40 ans. Redonnons des pouvoirs aux régions et aux communes, elles sauront les gérer au plus près des besoins de leurs habitants.

*Vos élus de la majorité
municipale*

UNIS POUR JOINVILLE-LE-PONT

[3 élus]

Vote du budget primitif 2019 : les démagogues

Lors du vote du budget primitif 2019, les Centristes et le Modem associé de LaREM ont demandé une baisse de la pression fiscale sur Joinville alors que leurs députés ont voté à l'Assemblée Nationale l'augmentation des bases d'imposition de 2,2%. C'est-à-dire que les impôts et toutes les taxes vont augmenter mécaniquement de 2,2% dont la taxe d'habitation, la taxe foncière sur le bâti et le non bâti. Elles seront répercutées sur les loyers par les propriétaires. D'un côté, ils demandent la baisse des impôts locaux et de l'autre leurs députés votent une augmentation prohibitive des bases. En 2017, l'augmentation des bases était de 0,4%, Cherchez l'erreur de cette demande démagogique.

C'est oublier que la baisse des taux d'imposition, la mauvaise gestion, les erreurs et les irrégularités comptables répétées, à Joinville-le-Pont, entre les années 1990 et 2005, ont conduit les élus de l'époque, dont certains sont toujours présents, à vendre une grande partie du patrimoine dont des logements sociaux à des privés, la résidence pour personnes âgées du quartier des Canadiens et la fermeture, en décembre 2003, du Centre Municipal de Santé pour faire des économies. La capacité de désendettement de la ville était arrivée à 20 ans.

D'après un document de la Cour des comptes, *"Les résidences ÉGALITÉ (355 logements) et GALLIENI (46 logements) ont été cédées en 1991 à la société anonyme d'H.L.M. France Habitation."* D'autre part, *"30% des logements des cinq résidences LECLERC, VERGNON, VOISIN, BARRAGE et SEVIGNÉ" ont été vendus à des privés"*. Dans une analyse de 2005 concernant Joinville-le-Pont la Cour des comptes précise que *"Les taux d'imposi-*

tion avaient baissé de manière significative entre 1983 et 1989, et n'ont enregistré aucune augmentation depuis".

La baisse de la TEOM votée par le conseil municipal sera neutralisée par la hausse des bases d'imposition votée par les députés de LaREM et de ses amis.

Ne vous laissez pas bernier, une nouvelle fois, par le discours démagogique des Centristes, de LaREM et du Modem. Qu'ils demandent à leurs députés le retour à un niveau acceptable des bases d'imposition pour les couches populaires et moyennes. Que le surplus présumé des recettes du budget joinvillais soit affecté à la baisse du quotient familial, des tarifs scolaires et périscolaires. Qu'ils suppriment la contribution imposée en 2018 aux Séniors participant aux sorties. Pour terminer, qu'ils proposent avant la fin du cycle municipal des délibérations sur tous ces sujets.

Jean-François Clair, Marie-France Astegiani-Merrain, Pascal de Cazenove
jf.clair@joinvillelepont.fr

VIVRE JOINVILLE ENSEMBLE

[3 élus]

On ne vous dit pas tout

Lors du dernier conseil municipal, M. Dosne a communiqué aux élus municipaux la copie d'un courrier qu'il a adressé le 18 février 2019, au Président de la métropole du grand Paris, Patrick Ollier qui débutait ainsi: «Je suis un maire bâtisseur. La transformation urbaine de Joinville-le-Pont est spectaculaire et j'assume la création d'une

densité, et donc de logements, en cœur de ville. J'assume la création des équipements publics qui vont de pair avec cette transformation urbaine. Les Hauts de Joinville ont vu la création de plus de 650 logements neufs en quelques années seulement. Je travaille par ailleurs sur un projet urbain sur l'avenue Gallieni qui présente aussi un potentiel de création de logements certain.». Ceux qui doutaient encore des réelles intentions du maire devront comprendre que nos oppositions répétées à ce processus de densification de Joinville ne tenaient pas du fantasme ou d'une posture politique. L'enquête d'utilité publique portant sur la modification du PLU et qui vient de s'achever, ne fait que confirmer ces orientations. Ne nous y trompons pas, l'absence de déclarations et d'informations concernant l'aménagement futur de l'avenue Gallieni qui a fait l'objet d'une étude urbanistique par un cabinet indépendant, d'un montant de 120 000 euros, n'est pas abandonné, il est tout simplement reporté après les élections municipales de mars 2020. Ne comptez pas plus sur la clairvoyance des membres de la majorité municipale pour dissuader le maire dans ses projets. En effet, lors du dernier conseil municipal du 26 mars, qui avait pour objet le budget 2019, ont été validées par un vote unanime de tous les élus majoritaires, les orientations proposées par le maire et plus particulièrement, la poursuite de son programme en matière de bétonnage. La question qui se pose aujourd'hui aux Joinvillais est de savoir s'ils sont d'accord avec cette stratégie irréversible de construction tout azimuth, qui engendre promiscuité et dégradation de la qualité de vie. Les effets collatéraux de cet engrenage vers la densification sont nombreux, ils entraînent des conditions de circulations et de stationnement de plus en plus difficiles tout en accentuant la pollution. De plus, l'arrivée de nouveaux habitants doit s'accompagner des services et équipements municipaux correspondants, alors que la ville ne dispose plus de réserves

foncières. La pression fiscale dans ces conditions ne pourra se relâcher, les charges de personnel et d'entretien de nouveaux équipements étant en hausse.

Olivier Aubry, Chantal Colin,
Bernard Duvert
vivre_joinville_ensemble@yahoo.fr

MICHEL LAVAL

[Non inscrit]

La Mairie ne manque pas d'air !

La pollution de l'air tue en masse et dégrade notre santé. Sa cause principale, de loin ici, c'est la circulation automobile. Hélas la « Zone à Faibles Emissions » promue par la Métropole est rejetée par un maire concerné sur deux, dont le nôtre (qui s'affiche pourtant favorable au principe !).

Exclure en semaine et en journée les véhicules les plus polluants (Crit' Air 5) ? On doit soutenir cette mesure trop longtemps attendue, avec une aide aux plus modestes, déjà en partie en place.

L'association « Respire » a croisé les données d'Airparif avec la localisation des écoles et crèches. A Joinville, la Primaire du Parangon est à une adresse bien polluée ! Il faut procéder à des mesures de l'air intérieur dans tous les établissements. Surtout, exigeons ensemble l'inclusion de Joinville dans la Zone à Faibles Emissions métropolitaine !

Michel Laval,
Conseiller municipal écologiste (EELV)



Premier grand bailleur social indépendant
Au service des collectivités locales et des habitants
Ensemble de compétences



Gestionnaire d'un patrimoine de près de **80 000 logements**



1 320 salariés au service des habitants
dont **55% de gestionnaires de proximité**



23 agences territoriales
décentralisées



Une politique ambitieuse **d'entretien et de modernisation** de son patrimoine

Fortement impliqué dans
une politique de
développement durable



Engagé depuis 2004 dans une **démarche Qualibail** pour LogiRep - LogiOuest -
Trois Moulins Habitat, **ISO 9001 : 2015** pour Scalys, et **ISO 50001** pour
Trois Moulins Habitat (2016) et LogiRep (2017) **au bénéfice des locataires**

Logements familles



Île-de-France
(hors Seine-et-Marne)
Normandie



Seine-et-Marne
Occitanie



Pays-de-la-Loire



Centre-Val-de-Loire
Nouvelle-Aquitaine



Normandie



Fonctions supports



Direction Technique,
Maîtrise d'ouvrage,
Développement

Spécialisations métiers



Logement
des personnes âgées
et handicapées



Logement
des étudiants, chercheurs
et jeunes actifs



Construction et
promotion immobilière



Accession sociale à la propriété



Suivez-nous sur :



www.polylogis.fr



@polylogis



blog.polylogis.fr



chaîne Polylogis



PHARMACIE

MONPHARMACIEN-IDF.FR

Mercredi 8 mai

PHARMACIE DES CANADIENS

Résidence Panoramis
4 rue des Réservoirs
94410 Saint-Maurice
01 42 83 24 42

Dimanche 12 mai

PHARMACIE PRINCIPALE

36 rue de Paris
94340 Joinville-le-Pont
01 48 83 34 48

Lundi 19 mai

PHARMACIE FOCH

36 avenue Foch
94100 Saint-Maur-des-Fossés
01 48 86 05 38

Dimanche 26 mai

PHARMACIE GODKINE

121 boulevard de Stalingrad
94500 Champigny-sur-Marne
01 45 16 29 72

Jeudi 30 mai

PHARMACIE GRANGER MESSMER

23 avenue Gallieni
94340 Joinville-le-Pont
01 48 83 20 80

MAG'ZINE est édité par la Mairie de Joinville-le-Pont - 23 rue de Paris 94340 Joinville-le-Pont **DIRECTEUR DE LA PUBLICATION** Olivier Dosne, Maire de Joinville-le-Pont **DIRECTRICE DE LA COMMUNICATION** Isabelle Prigent **RÉDACTEUR EN CHEF** Laurent Chadelat **RÉDACTION** Pauline Gaubert, Corinne Lebon, Aurélie Pionnier, Florian Le Lu **CONCEPTION ET RÉALISATION GRAPHIQUE** Annabelle Brietzke **ONT COLLABORÉ À CE NUMÉRO** Yann Flammarion **PHOTOS** Photothèque de la Mairie, sauf mention, © Shutterstock **IMPRESSION** Réveil de la Marne (labellisé Imprim'vert) Impression sur papier 100 % PEFC **RÉGIE PUBLICITAIRE** CMP **DISTRIBUTION** Mag'zine est distribué gratuitement en début de mois dans toutes les boîtes aux lettres.

Si vous ne le recevez pas régulièrement, signalez-le au Service Communication de la Mairie, tél. 01 49 76 60 12 WWW.JOINVILLELEPONT.FR



ÉTAT CIVIL

NAISSANCES

Elaïa Caparros, Owayne Yamba Szabo, Tom Bloch Nicolas, Sami Mangenot, Liv Henot Deplano, Amélie Hu Pellois, Sofia Dubois, Ines Kerchaoui

Avec nos meilleurs vœux de bonheur à ces nouveaux Joinvillais.

MARIAGE

Frédéric et Nathalie Bujak, Eric et Mei Ong

Avec toutes nos félicitations et nos vœux de bonheur

DÉCÈS

Madame Asuncion Fos Arquín

Avec toutes nos condoléances.

PERMANENCE

DÉPUTÉ

La prochaine permanence du député Michel Herbillon aura lieu jeudi 23 mai à partir de 18h. **Contact** 01 43 96 77 23

PERMANENCE DE CHANTAL DURAND

Chantal Durand, Conseillère Départementale, Adjointe au Maire en charge des Solidarités du Développement économique et de l'Emploi, tient une permanence le mercredi sur rendez-vous.

Solidarité // Emploi 01 49 76 60 55

Entreprise // Commerce 01 49 76 60 67

PERMANENCE DE LILIANE REUSCHLEIN

Liliane Reuschlein, Conseillère municipale Déléguée aux seniors tient une permanence les mardis et jeudis sur rendez-vous.

Contact 06 23 66 62 20.



POLICE MUNICIPALE 01 48 85 75 75

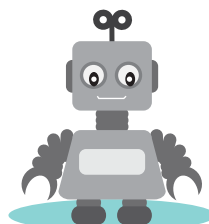


CENTENAIRE, FAITES-VOUS CONNAÎTRE !

Vous allez fêter votre 100^{ème} anniversaire ou celui d'un proche ? La Ville s'en réjouit vivement et voudrait marquer ce bel événement par un témoignage de respect et d'affection. Merci de prendre contact avec le CCAS.

Centre Communal d'Action Sociale

au 01 49 76 60 64



LIEU D'ACCUEIL ENFANTS PARENTS

La prochaine rencontre au Lieu d'Accueil Enfants Parents (LAEP) se déroule le samedi 18 mai 2019 de 9h15 à 11h15.

LAEP

6 bis rue Henri Vel-Durand

1 samedi par mois, de 9h15 à 11h15



TOUTE L'INFO SUR



OPÉRATION NETTOYAGE > **9H-11H30, QUAI DE LA MARNE**
RENDEZ-VOUS SOUS LE PONT DE JOINVILLE
PIQUE-NIQUE PARTICIPATIF ET VILLAGE DU DÉVELOPPEMENT
DURABLE > **12H-19H, PARC DU PARANGON**