

MAG'ZINE



JOINVILLE
LE PONT

Salon des Gourmets

286 novembre 2019

À LA UNE Concert Aöme **LOCALE & DURABLE** Défi zéro déchet
À LA UNE Prévention crue



AGENDA



27 UN ENFANT PAR LA MAIN



10 SALON DES GOURMETS



12 CRUE



14 CMEJ



19 LA BOUTIQUE ÉPHÉMÈRE

DU 8 AU 17 NOVEMBRE
LES BALADINS
THÉ À LA MENTHE
OU T'ES CITRON ?
- Scène Prévert -

SAMEDI 9 NOVEMBRE 10H30
49^{ÈME} ANNIVERSAIRE DE LA MORT
DU GÉNÉRAL DE GAULLE
- Parvis de l'Hôtel de Ville -

LUNDI 11 NOVEMBRE 10H
101^{ÈME} JOURNÉE NATIONALE
D'ARMISTICE DE 14/18
- Hall de l'Hôtel de Ville -

JEUDI 14 NOVEMBRE 14H
DON DU SANG
- Espace Horloge -

SAMEDI 16 ET DIMANCHE
17 NOVEMBRE 10H
SALON DES GOURMETS
- Gymnase Lecuirot -

JEUDI 21 NOVEMBRE 19H30
RÉUNION PUBLIQUE
PROJET AVENUE GALLIÉNI
- Salle des Fêtes -

VENDREDI 22 NOVEMBRE
BLACKMINTON
- Gymnase Lecuirot -

SAMEDI 23 NOVEMBRE 20H30
AÔME
- Scène Prévert -

SAMEDI 30 NOVEMBRE 10H
BRADERIE DE NOËL DE L'UNAAPE
BOURSE AU SKI DE LA PEEP
- Hôtel de Ville -

JEUDI 5 DÉCEMBRE 20H
CONFÉRENCE
HYPNOSE ET BIEN-ÊTRE
- Hôtel de Ville -

JOINVILLE INSTANTANÉ

Au tableau !

L'expo a fait le plein.
Le street art a conquis
Joinville.



SOMMAIRE

6 ZOOM ARRIÈRE

Bruno Salomone \ Au tableau
\ Potager urbain \ Semaine bleue

10 À LA UNE

Salon des Gourmets \ Crue

14 SCOLAIRE/JEUNESSE

CMEJ \ Grande braderie de Noël
\ Collecte de bouchons \ Contrat Local
d'Accompagnement à la Scolarité
\ Activités du service jeunesse

17 SPORT

La Mirabal \ Blackminton \ Jogayoga
\ Octobre rose \ Foot féminin

19 ÉCO

Nouvelles entreprises \ Les Potelés
\ Shun Feng \ Sequoia pressing \
La Boutique éphémère

20 CULTURE

Aöme \ Thé à la menthe ou t'es citron ?
La Bibli \ Ciné

25 LOCALE

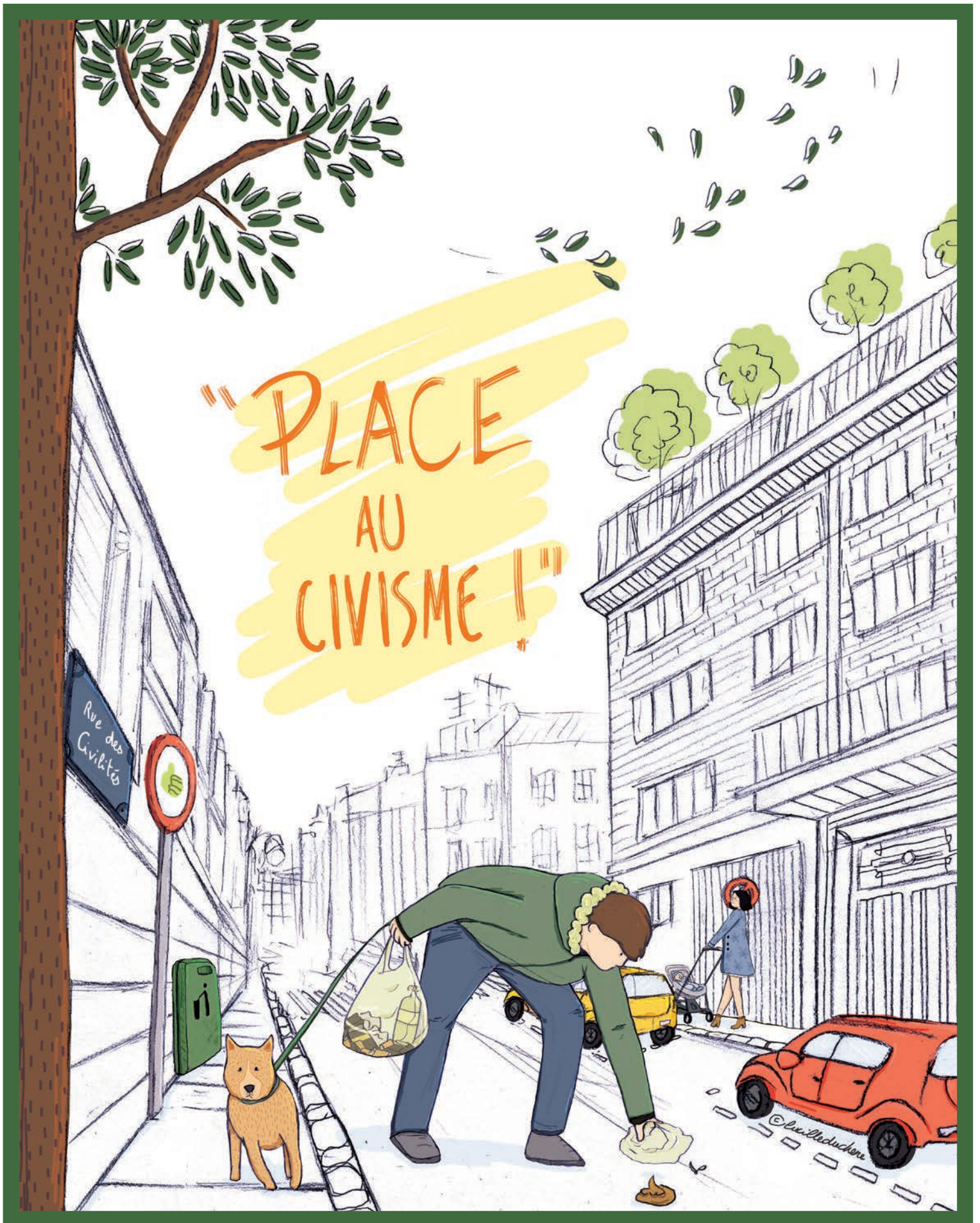
L'APF Bernard Palissy \
C'est Gravellement bien \ Douleurs
lombaires \ Hypnose et bien-être
\ Dédicaces \ Stand-up/débat \
Un Enfant par la Main \ Ile Fanac
\ Familles zéro déchet

31 DÉMOCRATIE LOCALE

Conseil municipal \ Libre expression

35 PRATIQUE

Pharmacies de garde \ État civil
\ Réunion publique \ Flamenco \
Don du sang \ Rencontre au LAEP
\ Collecte de jouets



VILLE DE JOINVILLE-LE-PONT



ÉDITO

LES PROCHAINES ÉLECTIONS MUNICIPALES SE DÉROULERONT EN MARS 2020

L'article L.52-1 du Code électoral pose le principe de l'interdiction, durant les six mois précédant une élection, de toute campagne et de toute promotion publicitaire des réalisations ou de la gestion d'une collectivité, sur le territoire intéressé par le scrutin.

Afin de respecter ce principe et pour que le débat public s'organise de la façon la plus sereine possible, en toute équité entre les différentes listes qui se présenteront aux suffrages des Joinvillais, le Mag'Zine ne comportera plus d'éditorial du Maire jusqu'à la date des élections. La rédaction poursuivra toutefois son travail d'information à travers ses pages.

Automne gourmet!

Alors que nous nous enfonçons doucement dans un automne parfois brumeux, certains désespèrent de voir les jours raccourcir, d'autres se réjouissent du spectacle des couleurs de cette belle saison.

Dans tous les cas, le salon des gourmets vous réconciliera avec le froid qui arrive. En pionnier de l'hiver, vous pourrez y déguster toutes sortes de spécialités et profiter des nombreuses animations de ce rendez-vous d'automne.

Le sujet n'est pas d'actualité et on ne peut que souhaiter qu'il reste au rang des probabilités mais une crue peut survenir ces prochains mois. Nulle digue ne peut

empêcher tel phénomène mais des dispositifs existent pour les atténuer et il faut s'y préparer, c'est l'objet d'un dossier de ce Mag'zine.

Côté culture, il y aura de quoi se réchauffer en novembre à Joinville avec Aöme, les prometteuses sœurs toulousaines, en concert sur la Scène Prévert. Les baladins reviennent avec Thé à la menthe ou t'es citron, une comédie à succès que la troupe joinvillaise va nous interpréter avec l'énergie qu'on lui connaît.

La solidarité n'est pas oubliée avec le partenariat qui lie la ville à l'association Un Enfant Par La Main.

Avant que le froid vienne nous mordre les

houppes phalangiennes, il sera temps de s'inscrire au défi familles zéro déchet, présenté dans nos pages locales.

En attendant des jours radieux, profitons du rythme des saisons que nous offrent nos latitudes et des belles couleurs de l'automne.

La rédaction



ONE MAN SHOW

Bruno Salomone

Le show du futur croque une émission futuriste pas si éloignée du présent. L'artiste y dévoile une galerie de personnages cyniques, stupides, méchants, sarcastiques qu'il maîtrise à la perfection.



EXPO

Au tableau !

L'ancienne école maternelle du centre est devenue une immense galerie éphémère dédiée au street art. Chaque pièce invitait à découvrir l'univers d'artistes singuliers. L'exposition a enchanté le public qui a pu découvrir le street art et le talent des artistes de l'association pARTcours.





LIEN SOCIAL

Potager urbain

Actives mam's inaugurent son potager !

L'association présidée par Miriam Kerrouane a inauguré son potager dans les jardins de la résidence Espérance. L'association, créatrice de lien social, est très active au sein de la résidence. Des distributions alimentaires sont notamment faites chaque semaine. Fruits et légumes sont en effet récupérés et distribués par l'association.





SÉNIORS

Semaine bleue

La semaine bleue a été riche d'activités, d'ateliers, de conférences et même d'un concert de Norbert et ses drôles de dames. Les seniors ont été nombreux au rendez-vous de cette belle semaine.



\\ À la Une \\

SALON DES GOURMETS

UN RENDEZ-VOUS
À NE PAS MANQUER

© Lindsay Moe

GYMNASÉ LECUIROT // 28 AVENUE JOYEUSE
SAMEDI 16 ET DIMANCHE 17 NOVEMBRE // 10H-19H ENTRÉE LIBRE

Rendez-vous très attendu des gastronomes à l'approche des fêtes de fin d'année, le Salon des Gourmets revient à Joinville les 16 et 17 novembre. Pour cette nouvelle édition au Gymnase Lecuirot, le recette reste la même. Plus de 40 exposants vous proposent leurs délicieux produits du terroir et le public retrouvera des animations qui sauront le ravir !

Le Gymnase Lecuirot accueillera pendant deux jours les gourmets de tous âges, initiés ou profanes, pour le traditionnel Salon des Gourmets. Plus de 40 artisans présenteront leurs produits de terroir, sélectionnés avec soins : foie gras, champagne, fromages de régions, miel, charcuterie, chocolats ou encore gâteaux à déguster chez soi ou sur place dans une ambiance musicale et festive. En véritables ambassadeurs, ils vous proposeront de découvrir les spécialités locales qui font la richesse et la renommée de la gastronomie française.

DES ANIMATIONS POUR PETITS ET GRANDS

Le public retrouvera les incontournables qui font le succès de cette manifestation depuis maintenant 10 ans ! Les enfants



pourront ainsi assister au spectacle ludique et haut en couleurs d'un clown fermier tout en cajolant, trayant ou tout simplement en admirant, pour les plus timides, les bébés-animaux de la ferme Tiligolo. Poussins, lapereaux, porcelets, chevreaux, agneaux et bien d'autres seront notamment présents pour émerveiller les jeunes et moins jeunes spectateurs.

Vous avez rêvé de faire Top Chef ? Des ateliers culinaires proposeront au public de confectionner des recettes ludiques et gourmandes sous la direction d'un Chef cuisinier venu spécialement pour l'occasion. Ces ateliers sont accessibles aux enfants et sur inscription sur place le jour-même. Au menu cette année, ateliers pâtes fraîches italiennes, bruschetta maison, smoothies ou encore création de gaufres selon vos goûts !

ESPACE RESTAURATION ET CONCERTS

Vous pourrez profiter d'un espace de restauration central, festif et convivial pour s'installer afin de faire une pause, pour déguster les produits achetés sur place ou tout simplement pour boire un verre, debout ou assis, en écoutant un concert de jazz. Pour l'occasion, le public pourra se laisser tenter par les stands de restauration éphémère installés à proximité. Au menu : véritables saucisses artisanales Currywurst, bretzels maison et bien d'autres surprises.

PROGRAMME DES ANIMATIONS ATELIERS CULINAIRES

Inscription gratuite sur place
le jour même (Accessible aux enfants)

11h-12h // Pâtes fraîches italiennes
13h30-14h30 // Bruschetta Maison
15h-16h // Ma Gaufre salée ou sucrée
à personnaliser
16h45-17h45 // Smoothies

Entre chaque atelier, le MV Jazz Quartet et les musiciens de l'EMA se partageront l'affiche pour des concerts à l'ambiance jazzy.



**Des paniers garnis pleins
de produits du Salon offerts
par les exposants sont à gagner
tout le week-end !**

_ CRUE _

DES LACS, UNE VANNE ET DES GESTES

La dernière crue de la Marne a montré combien les villes bordant rivières et fleuves sont vulnérables. Des dispositifs, tels que les lacs de retenue et la vanne clapet permettent de réguler les crues et de réduire les dégâts.

Quatre lacs-réservoirs ont été implantés au cours du vingtième siècle afin d'écarter les crues en période hivernale et soutenir le débit des rivières en période sèche. Dans le bassin parisien, les sécheresses frappent moins les esprits que les inondations. En effet, l'action déterminante des lacs-réservoirs de la Seine et de ses affluents, les barrages de navigation, maintiennent un plan d'eau relativement constant sur les cours d'eau régulés. Ils font oublier que dans le passé, et notamment au 20^{ème} siècle, la Marne et la Seine pouvaient quelques fois se traverser à pied.

Vastes étendues d'eau fermées par des digues, ils peuvent être établis directement sur le cours d'une rivière comme c'est le cas du lac de Pannecière sur l'Yonne. Ils peuvent aussi être installés en dérivation par l'intermédiaire de canaux comme le sont les lacs-réservoirs Seine, Marne et Aube.

LACS-RÉSERVOIRS ET MURETTES

La crue de janvier 2018 a démontré la nécessité de renforcer le dispositif pour protéger le bassin de la Seine d'une inondation majeure. Cette crue était la conséquence de pluies d'une intensité exceptionnelle survenues entre décembre 2017 et janvier 2018.

Durant cet épisode, les quatre lacs-réservoirs Aube, Marne, Seine et Pannecière ont



démontré toute leur efficacité en stockant plus de 800 millions de mètres cubes, limitant les conséquences des crues sur l'agglomération parisienne.

Par ailleurs, le Plan de Prévention du Risque Inondation prévoit notamment l'installation de murettes anti crue installées le long de la Marne. Ces murettes couvrent une partie importante du linéaire de la Marne et sont situées à la cote de la crue de 1924.

Ces dispositifs, associés désormais à la vanne clapet (voir encadré), contribuent à limiter la crue et ses conséquences



RISQUE INONDATION

LES BONS GESTES EN CAS DE CRUE

Nul ne sait si une crue va survenir cet hiver. Un rappel des bons réflexes n'est pas inutile afin de se préparer à réagir en situation de crise.

AVANT LA CRUE

- S'équiper d'une radio à piles et de lampes de poche, en cas de besoin. S'équiper de chargeurs solaires pour recharger lampes solaires et téléphones portables.
- Faire une réserve d'eau en bouteille pour tenir quelques jours.
- Préparer la liste des objets à prendre, pour se préparer à quitter le domicile pendant plusieurs jours (papiers personnels, liste des numéros de téléphone importants, médicaments, vêtements chauds et protecteurs...)

LA CRUE EST ANNONCÉE

- Rester vigilant aux informations relatives à la crue (via notamment le site www.vigicrues.gouv.fr)
- Écouter la radio et suivre les consignes données par les pouvoirs publics



- Mettre ses biens à protéger hors d'eau : possibilité d'installer des batardeaux devant sa porte (si hauteur d'eau < 1m), rehausser son mobilier, vider sa cave...
- Penser à condamner les aérations et ouvertures basses...
- Mettre les produits toxiques ou dangereux hors d'eau. Couper l'électricité et le gaz
- Se mettre en sécurité : s'installer dans la zone refuge ou quitter son habitation si cela est possible tant que les accès sont hors d'eau.

PENDANT L'INONDATION

- Ne pas s'engager à pied dans une zone inondée, pas plus qu'en voiture !
- Continuer à s'informer
- Ne pas aller chercher ses enfants à l'école pour ne pas les exposer au danger.
- Ne pas téléphoner : libérer les lignes pour les secours
- Ne pas prendre l'ascenseur

APRÈS...

- Évaluer les dégâts et déclarer les dommages subis à la mairie et à son assureur
- Ne pas réenclencher l'électricité sans le contrôle d'un professionnel
- Désinfecter son logement, aérer et sécher son habitation
- Se renseigner auprès de la mairie avant de boire de l'eau du robinet
- Ne consommer aucun aliment, même emballé, ayant été en contact avec l'eau

VANNE CLAPET// TEST CONCLUANT

On l'appelait vanne secteur, c'est désormais un clapet depuis son remplacement.

Un clapet monumental certes, avec 6,80 mètres de hauteur, 12 mètres de large pour un poids à vide de 45 tonnes. Le test effectué récemment s'est avéré concluant.

Le clapet anti-crue, situé sur l'écluse du tunnel de Saint-Maur, vise à empêcher les villes riveraines de la Marne d'être inondées en cas de crue de la rivière en accélérant le débit vers la Seine. Il a récemment été manœuvré et le test s'est avéré concluant. D'abord relevé à son niveau maximal, il a ensuite été abaissé progressivement afin de vérifier la concordance entre le niveau du clapet et l'affichage sur le PC de commande. Il a alors été abaissé totalement pour revenir à sa position initiale. Le clapet n'avait pas été actionné lors de la crue de 2018 car le personnel compétent n'était alors pas formé. C'est désormais chose faite. Le clapet pourra donc, en fonction des circonstances, être actionné lors d'une prochaine crue.

CMEJ LES NOUVEAUX ÉLUS JUNIOR

Les élections du Conseil Municipal des Enfants et des Jeunes se sont déroulées les lundi 14 et mardi 15 octobre dernier. 462 électeurs en classe de CM1 et CM2 se sont exprimés pour désigner les 33 élus juniors du nouveau CMEJ.

Voici la liste des élus du Conseil Municipal des Enfants et des Jeunes //

Ecole Eugène Voisin

Nola Vrignaud-Quesnel, Coline Bareille, Alix Despeisse, Romain Labarthe, Ziane Zelmat, Logan Sternfeld, Madison Ducellier.

École du Parangon

Capucine Jeanjean, Benjamin Mojak, Flora Silvestre, Adam Ghattas, Thelma Le Ruz-Lourdin, Constance Davadant, Gabriel Renaud.

École Polangis

Inès Louanouci, Lily Furling, Bianca Laidet, Nessim Msalem, Anna Puppo, Annaelle Maczkowski, Clément Baudoux, Satine Belmihoub, Hannah Martin, Margaux Blaisot, Romane Schorter, Camille Maurer.

École Palissy

Colombe Darrou, Laura Lavigne, Arthur Daenen, Ellen Nalies, Nelly Abatte, Sasha Chelli, Thomas Bertrand.

La première assemblée plénière approche ! Le mercredi 6 novembre prochain sera le grand soir pour les 33 élus juniors. Ils recevront des mains de Monsieur le Maire, des élus et des conseillers municipaux leur écharpe de conseiller municipal des enfants. Ils pourront choisir leur commission entre Droits de l'enfant, Joinville Accessible ou Loisirs et Vie.

Ariel Moryousef et Stella Fattorosi étaient tous les deux membres du CMEJ l'année dernière au sein de la commission handicap. Tous les deux ont trouvé cette expérience très enrichissante.

// Stella //

« Nous avons assisté au ravivage de la flamme du soldat inconnu, c'était très impressionnant. Nous avons travaillé sur le devoir de mémoire avec les autres commissions et sur un projet égalité entre filles et garçons. Nous avons aussi participé à la journée handivalide. »

// Ariel //

« Nous avons fait des sorties avec des personnes handicapées dans le cadre de la commission handicap. Nous avons travaillé sur des projets d'affiches sur le handisport. Nous avons visité le musée Louis Braille. Je me souviens de la plantation d'un arbre sur l'île Fanac et de la pose d'un abécédaire à la mairie pour le devoir de mémoire. Nous avons aussi participé au ramassage des déchets sur les bords de Marne pour la journée du développement durable. »



Stella



Ariel

GRANDE BRADERIE DE NOËL

L'UNAAPE organise le 30 novembre sa grande braderie de Noël avec la vente de jouets, décorations et cadeaux autour d'une buvette. Des ateliers gratuits seront mis en place. Location de tables 15 euros.

Réservations // unaapejoinville@gmail.com

ou 06 14 32 67 88

Samedi 30 novembre

Salle des fêtes de la mairie • de 10h à 16h30

COLLECTE DE BOUCHONS

Depuis la rentrée de septembre, 350 kilos de bouchons ont été collectés dans les écoles joinvillaises. Rappelons que le produit de la vente des bouchons permet d'aider des personnes en situation de handicap à acquérir du matériel adapté ou participer à des travaux d'aménagement.

www.bouchonsdamour.com



PETIT'ZINE

La page actu des Z'enfants et des plus grands



C.L.A.S. CONTRAT LOCAL D'ACCOMPAGNEMENT À LA SCOLARITÉ

Le Contrat Local d'Accompagnement à la Scolarité favorise l'épanouissement de votre enfant et la réussite dans sa scolarité. Une équipe d'accompagnateurs propose pour cela un temps et un lieu où votre enfant trouve l'appui d'un adulte qui le valorise, l'aide à découvrir ses capacités tout en établissant une relation de confiance avec lui. Le Clas s'adresse aux enfants scolarisés, de l'école élémentaire au collège.

Le Clas apporte des méthodes, des approches pour lever les impossibilités scolaires de « réalisation » et aider à acquérir les prérequis à la scolarité.

Le Clas permet à votre enfant d'apprendre à apprendre, d'éveiller sa curiosité, de savoir s'organiser, de devenir plus autonome, de prendre confiance en lui. Il permet de tisser un lien éducatif de médiation entre l'enfant/sa famille/son école et favorise ainsi une compréhension et une (re)connaissance réciproques. Il apporte de plus la possibilité de vivre, après le temps scolaire, des moments de plaisir différents et complémentaires à l'école.

Le Clas ce n'est pas l'école

Le Clas, ce n'est pas l'école après l'école, la reprise des activités scolaires selon des

procédures d'apprentissage scolaires ne ferait qu'aggraver l'échec.

Une substitution au rôle, à la place, et aux responsabilités des parents, aux enseignants et au savoir dispensé.

Le Clas, comment ça marche ?

Dès novembre, Votre enfant est accueilli en dehors des heures de classe par des accompagnateurs impliqués. Ces moments sont organisés tout au long de l'année scolaire et sont animés en petits groupes. Les accompagnateurs proposent par exemple :

- un temps d'écoute et d'échange autour d'un goûter ;
- de l'aide dans l'organisation du travail personnel ;
- des projets culturels (musées, bibliothèque, théâtre...) ;
- des activités d'expression (théâtre...), manuelles (peinture...) et scientifiques (informatique...).

À vous parents, les animateurs du Clas proposent des temps de rencontre spécifiques en groupe ou en individuel.

A QUI S'ADRESSER ?

Pour les enfants scolarisés aux écoles Eugène Voisin, du Parangon et au collège Jean Charcot :

Maison des Jeunes, 27 boulevard de l'Europe, 01 48 86 67 82

Pour les enfants scolarisés aux écoles Palissy et Polangis :

Espace Jeune Egalité, 3 allée Louise Michel, 01 43 94 14 64

Pour les enfants scolarisés au collège Jules Ferry :

Espace Jeunes le 25, 25 avenue Gallieni, 01 48 83 72 68

LES ACTIVITÉS DU SERVICE JEUNESSE

En semaine, à partir de 16h30, les lieux Jeunesse vous accueillent avec des ateliers thématiques.

Un espace numérique vous initie à la vidéo et à la création d'outils Multimédias. Le service est aussi présent pendant les pauses méridiennes dans les deux collèges joinvillais.

Les samedis découverte

Un point accueil / info Jeunesse

Une activité découverte chaque semaine pour les 11/17 ans autour de sorties, spectacles, musées, salon, sports, forums... tout autour de Paris.

Pendant les vacances

Mini-séjours évasion / découverte mais aussi accueil en journée : chaque antenne Jeunesse propose sa programmation thématisée.

Les rendez-vous jeunesse

Rencontres citoyennes du CMEJ.

Valorisation d'initiatives et de projets des jeunes Joinvillais.

Soirées Jeunesse et soirées thématiques parents/enfants.

Pour les 18-25 ans

Aide et accompagnement de projet.

Mise en place d'initiatives en direction des 18-25 ans. Sensibilisation santé, prévention des risques

Service Jeunesse & Citoyenneté
25 avenue Gallieni
tél : 01 48 83 72 68
pij@joinvillelepont.fr



LE COMPAGNON DU TOIT
 Vous avez fait le bon choix
COUVERTURE - CHARPENTE - ISOLATION
GOUTTIÈRES - RAMONAGE
MAÇONNERIE - RAVALEMENT
 DEPLACEMENT ET DEVIS GRATUITS
 6, rue des clamarts - 94130 Nogent sur marne
Tél. : 01 48 93 03 09 - 06 22 07 71 38


Plomberie - Chauffage - Carrelage - Peinture
Rénovations habitations


SERGE ROBIN
 CUISINES SALLES DE BAINS DECORATION

63, avenue Galliéni - 94340 Joinville
Tél. : 01 48 86 74 90 - Port. : 06 12 41 18 76
Fax : 01 48 86 60 66

CHARTRE QUALITE
 Chambre de métiers 94
 Artisan
 Confiance
 l'Artisanat
 Fédération nationale des artisans
 RGE
 QUALIBAT


Asten
 Spécialiste des travaux urbains,
 ASTEN propose à ses clients
 les meilleures techniques et produits
 pour optimiser les espaces de vie



TOUS TRAVAUX PRIVÉS ET PUBLICS
 Voirie / Réseaux / Aménagement Urbain
 Revêtements Enrobés / Asphalte
 Couverture / Bardage / Façade
 Etanchéité / Multicouche et Asphalte
DEVIS GRATUIT
 50-52, Boulevard Saint-Simon
 93705 DRANCY Cedex
 Tél. : 01 46 85 85 83
 Mail : agence.tp.idf@astengroup.com

MENAGE & COMPAGNIE
MÉNAGE
REPASSAGE
50% DE RÉDUCTION FISCALE
VOTRE EMPLOYÉ(E) DE MÉNAGE À DOMICILE
Ménage et Compagnie
 3, rue Jean Mermoz
94340 Joinville-le-Pont
09 81 01 94 00
valdemarne@menage-et-compagnie.com
 Contactez-nous pour un devis gratuit :
www.menage-et-compagnie.com
N°Azur 0 810 600 245
PRIX APPEL LOCAL

MONOPRIX
VOUS SEREZ GÂTÉS
ON VOUS LE PROMO
-30%
IMMÉDIATEMENT
SUR UNE SÉLECTION
DE PRODUITS
DU 6 AU 17 NOVEMBRE
MONOPRIX JOINVILLE-LE-PONT
22 RUE DE PARIS
 Du lundi au samedi de 8h30 à 21h
 et le dimanche de 9h à 13h
P 1H30 GRATUITE
* Remise immédiate en caisse sur le prix affiché. Offre non cumulable avec toute autre offre ou promotion en cours.
 Monoprix - SAS au capital de 78 365 040 € - 14-16, rue Marc Bloch - 92110 Clichy - 552 018 020 R.C.S. Nanterre
 - **osq-prix** - Pré-pressé : **elpev**

LA MIRABAL 9^{ÈME} ÉDITION

La 9^{ème} édition de *La Mirabal* se déroulera le dimanche 24 novembre 2019 au Parc du Tremblay à Champigny. Dynamique, interactive et innovante, cette manifestation conjugue un événement sportif et un lieu d'information et de sensibilisation où chacun se mobilise pour lutter contre les violences faites aux femmes et promouvoir l'égalité entre les femmes et les hommes. Les raisons de participer à La Mirabal sont multiples. Les inégalités entre les femmes et les hommes persistent dans toutes les sphères de la vie privée et publique. Les discriminations sexistes favorisent les violences faites aux femmes (violences conjugales, harcèlement au travail...).

Sur le plan sportif, la Mirabal propose une marche, des courses jeunes, un 5 km et un 10 km. Ces deux dernières peuvent être courues en duo mixte.

Tremplin 94 SOS Femmes • 01 48 53 77 39 / 06 27 77 53 51
lamirabal.tremplin94@orange.fr • www.lamirabal-tremplin94.org

BLACKMINTON BAD IN BLACK

Le service des sports propose, le 22 novembre prochain, une soirée blackminton. Le blackminton, c'est du badminton dans le noir avec un volant et des terrains fluos et c'est très fun !

Une session famille aura lieu de 19h30 à 21h pour les parents et les enfants à partir du CE2. La session adultes durera de 21h à minuit. Afin que l'expérience soit plus réussie, il est conseillé de venir avec une tenue sportive blanche ou fluo. Un DJ et un mur digital plongeront les joueurs dans une ambiance des plus festives. Raquettes et volants seront à disposition.

Inscription obligatoire (Entrée gratuite dans la limite des places disponibles) • s-sports@joinvillelepont.fr ou 01 41 81 86 82



JOGAYOGA POUR LES SÉNIORS

L'association *L'art du Berimbau* propose une activité pour les seniors. Le Jogayoga permet de renforcer le tonus musculaire, d'améliorer l'équilibre et la souplesse, grâce à des mouvements fluides et lents. Elle améliore la stabilité et la coordination des mouvements, le tout en musique.

Vendredi de 9h à 10h • Gymnase Le Bataillon de Joinville
L'Art Du Berimbau • Nuno Ferreira : naf1971@hotmail.com

OCTOBRE ROSE

Grand succès pour la troisième édition Octobre rose du Shotokan Karaté Club Joinville avec un record battu : 862 euros collectés pour aider la recherche contre le cancer du sein (contre 632 l'année dernière). Le club est heureux d'avoir apporté cette somme pour aider la recherche, avec la participation de la ligue.



FOOT FÉMININ COUPE DE FRANCE

Engagée en Coupe de France, l'équipe féminine du Racing Club de Joinville a battu Poissy sur le score sans appel de 4-0. Le club des Yvelines évolue pourtant en Régionale 2, soit une division au-dessus des footballeuses du RCJ.

Au quatrième tour, elles affrontaient le CA Paris, qui joue les premiers rôles en régionale 1.

Nos footballeuses se sont inclinées 4 buts à 1 face aux parisiennes, stoppant le superbe parcours du RCJ.



Fest Impro

FESTIVAL d'Improvisation Théâtrale

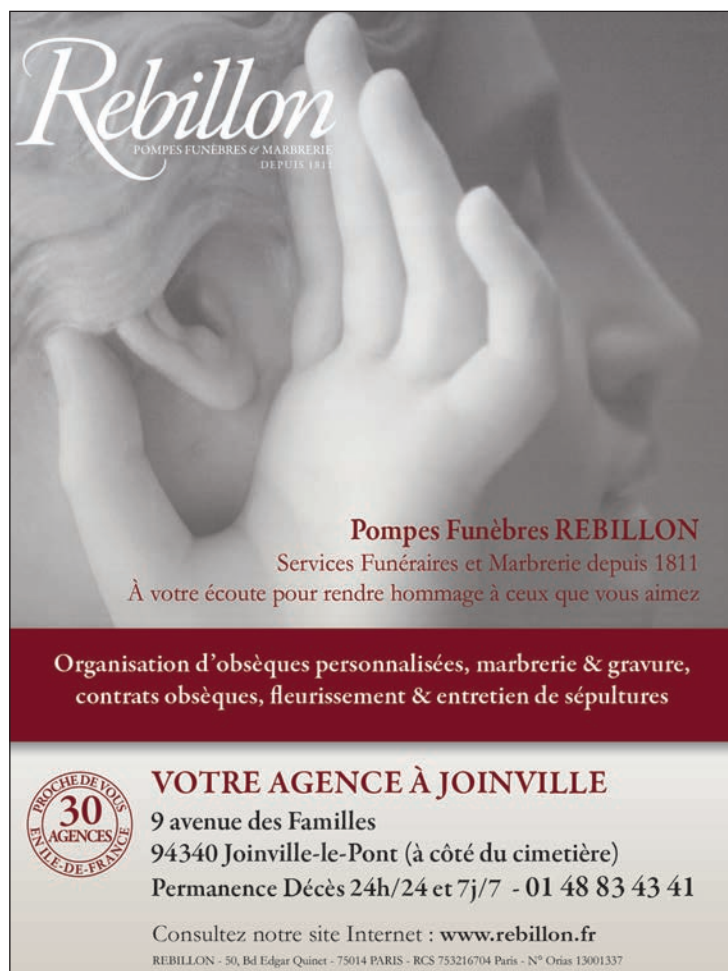
22-23-24 nov.

Parking et restauration sur place

Théâtre de l'Abbaye
10 A Quai Beaubourg Saint-Maur

Réservations : **01 55 12 11 80**
theatre@abcd94.fr

Théâtre de l'Abbaye



Rebillon
POMPES FUNÈBRES & MARBRERIE
DEPUIS 1811


Pompes Funèbres REBILLON
Services Funéraires et Marbrerie depuis 1811
À votre écoute pour rendre hommage à ceux que vous aimez

Organisation d'obsèques personnalisées, marbrerie & gravure,
contrats obsèques, fleurissement & entretien de sépultures

VOTRE AGENCE À JOINVILLE
9 avenue des Familles
94340 Joinville-le-Pont (à côté du cimetière)
Permanence Décès 24h/24 et 7j/7 - 01 48 83 43 41

Consultez notre site Internet : www.rebillon.fr

REBILLON - 50, Bd Edgar Quinet - 75014 PARIS - RCS 753216704 Paris - N° Orias 13001337



Le Bien-Être Chez Vous

Services à la personne

- AIDE À LA TOILETTE
- ACCOMPAGNEMENT
- AIDE AU COUCHER
- COURSES
- AIDE MÉNAGÈRE
- TRANSPORT VÉICULÉ + TPMP

34/36 route de la libération - 94430 CHENNEVIÈRES-SUR-MARNE
01 45 93 12 67 / 06 24 16 91 08
lebienetrechezvous.94@gmail.com
www.joinvillelebienetrechezvous.fr

TRAITEUR

Pour bébé

Les potelés propose un abonnement à la semaine pour recevoir chez soi l'ensemble des repas, desserts, goûters et compotes de son bébé. Toutes les préparations sont bio, saines, fraîches, faites maison, sans aucun additif ni exhausteur de goût. Le tout validé par une diététicienne spécialisée dans la nutrition pédiatrique. Ce service est déductible des impôts.

16 allée Raymond Nègre
01 80 91 66 14 • www.les-poteles.fr

NOUVELLES ENTREPRISES

Carole Sebbah

Hypnothérapeute

57 boulevard de Polangis
06 60 66 74 26
www.carole-hypnose.com

Les Potelés

Julia Faure

Traiteur pour enfant

16 allée Raymond Nègre
01 80 91 66 14
www.les-poteles.fr

Sequoia pressing

5 bis allée Henri Dunant
www.sequoiapressing.fr

Traiteur Shun Feng

Cuisine chinoise

28 rue de Paris
01 48 86 72 78

Sont citées les entreprises récentes qui ont signalé leur création au service Développement Économique de la Ville de Joinville-le-Pont

TRAITEUR

Shun Feng

Restauratrices depuis 1990, les sœurs CAI ont laissé leur restaurant à Opéra pour venir s'installer à Joinville. Cuisine asiatique faite maison à déguster sur place ou à emporter.

Ouvert tous les jours de 11h à 21h
28 rue de Paris • 01 48 86 72 78

COMMERCE

Sequoia pressing

Sequoia pressing proposent une prestation de nettoyage à sec de qualité avec une technologie brevetée respectueuse de l'environnement. Repassage et détartrage manuel de grande qualité, tout ce qui se nettoie est à déposer chez Sequoia pressing.

5 bis allée Henri Dunant
www.sequoiapressing.fr

La Boutique Éphémère

Chaque semaine, un nouveau commerçant vous attend pour vous faire découvrir ses produits et son savoir-faire.

Beau Bray du 4 au 10 novembre

Evelynne vous présentera une gamme d'écharpes 100% pure laine, douces et chaudes, que vous pourrez accessoriser avec des gants, bonnets ainsi qu'une sélection de bijoux en acier.

Blanc Bohème du 11 au 17 novembre

Anne Sophie passionnée de décoration, vous propose des objets pour embellir les intérieurs. Pièces uniques issues de l'artisanat ou petites collections choisies avec le plus grand soin.

Actu'shop du 18 au 24 novembre

Chantal vous propose des sacs, des pochettes de la marque Inès Delaure ainsi que des foulards, étoles et chapeaux à assortir.

Les Petits Pois Sucrés

du 25 novembre au 1^{er} décembre

Déborah crée sa marque en 2011, avec un univers femmes chic, fantaisie et intemporel ainsi qu'un univers bébé gai, doux et ludique.

Toutes les créations sont réalisées en exemplaire unique.

Happy Garden Design

du 25 novembre au 1^{er} décembre

Hélène fabrique ses propres perles. Elle est également artiste-peintre. Elle mêlent des illustrations, des peintures aux techniques mixtes et des bijoux réalisés selon les techniques du Millefiori.

La Boutique éphémère

5, allée Henri Dunant • **lundi 14h à 19h** • **mardi au samedi 10h à 19h** • **dimanche 10h à 13h** • 01 49 76 60 67 • www.joinville-le-pont.fr

_ CONCERT _

AÖÖME

Aöme, c'est un son riche et profond symbole de vibration.
Derrière le son, il y a Jade, Lynn et Léana,
trois sœurs toulousaines qui se sont fait connaître d'abord
avec des reprises, avant de produire leurs propres singles,
Mille couronnes et Are you the girl.

En 2016, Lynn tente sa chance en participant au télé-crochet The Voice Kids. Elle ne remporte pas le concours musical mais a l'opportunité de faire ses premiers pas sur scène et de se produire devant un public. Cela encourage ses deux sœurs à suivre sa voie et à se lancer dans la chanson. Le groupe Aöme décide de reprendre des titres connus et de les diffuser sur YouTube. "Shape of You" d'Ed Sheeran, "Moi aimer toi" de Vianney, "Thunder" d'Imagine Dragons ou encore "The Greatest" de Sia. Leurs covers attirent des milliers de fans sur leur page YouTube. Les réseaux sociaux s'emballent pour la fraîcheur et le talent des trois jeunes filles.

En mai 2018, leur premier single Mille Couronnes voit le jour, rapidement suivi par Are you the girl. Comme sur les reprises, chacune apporte sa propre tessiture et son propre grain : grave, éraillée, ou lumineuse. À découvrir sur la Scène Prévert.



Concert variété française

Samedi 23 novembre à 20h30

Scène Prévert • Tarif A > 19 à 24 €





**“ Aöme, un doux
nom pour trois voix
puissantes ”**

_ THÉÂTRE _

THÉ À LA MENTHE OU T'ES CITRON ?

Les Baladins de Joinville proposent une pièce qui a reçu le Molière du meilleur spectacle comique 2011. C'est une comédie vaudevillesque qui a connu un énorme succès que la troupe Joinvillaise s'apprête à jouer à 6 reprises sur les planches de la Scène Prévert.



Nous sommes à quelques jours de la première représentation d'une mauvaise pièce de théâtre jouée par des comédiens archinuls. Rien n'est prêt. Les répétitions sont catastrophiques. Entre une metteuse en scène complètement débordée, une comédienne qui se prend pour une star, un ringard spécialiste du gag minable, un jeune premier maladroit mais fils du producteur, en passant par un comédien qui débute et qui a toujours de nouvelles idées farfelues pour son personnage, tout est voué à la catastrophe.

Pour Loïc Porteau, metteur en scène des Baladins, cette comédie est un gros challenge car elle est à la fois très physique pour les comédiens et nécessite une grande précision dans le jeu et la mise en scène. Un défi à la mesure du talent de la troupe joinvillaise pour cette pièce de rentrée avant de proposer, au printemps 2020, Huit femmes. Deux pièces, deux ambiances dans la même saison culturelle, c'est désormais une habitude pour les Baladins.

THÉ À LA MENTHE OU T'ES CITRON ?

Par les Baladins de Joinville

Une comédie de Patrick Haudecoeur

Mise en scène Loïc Porteau

Vendredi 8 et 15 novembre à 20h30

Samedi 9 et 16 novembre à 20h30

Dimanche 10 et 17 novembre à 18h30

Scène Prévert • Tarif plein 10€ / Tarif duo 15€

/ Tarif réduit 6 € (-18 ans) • Renseignements et

réservations : 06 64 19 37 11

www.lesbaladinsdejoinville.fr

LES DERNIERS COUPS DE CŒUR DE LA BIBLI !



VENIR À LA BIBLI

HORAIRES D'OUVERTURE

MARDI 13h30-19h

MERCREDI 10h-12h30
/ 13h30-18h

VENDREDI 13h30 / 18h

SAMEDI 10h-12h / 14h-18h

ENFANT



ÇA SENT BON LA MAMAN

Émile Jadoul

et Claude K. Dubois

Ed. Ecole des Loisirs

La nuit est là, Il est l'heure d'aller se coucher. Mais ce soir, Taupinou ne veut pas rester seul dans son lit. Heureusement, Maman taupe trouve la plus douce des astuces pour aider son petit bout à trouver le sommeil...

Voici un bel album qui sent bon la tendresse, à lire sans modération pour faire de jolis rêves !



LA PETITE SŒUR DU CHAPERON ROUGE

Didier Lévy

Ed. Milan

Si vous vous demandez ce qu'est devenu le Petit Chaperon

rouge, sa grand-mère, le loup, lisez ce bel et grand album aux illustrations pleines de saveurs. Devenue une femme célèbre, le Petit Chaperon rouge veut raser les bois pour y construire un parc d'attractions. Mais sa petite sœur, Carlotta, qui aime jouer avec le loup et les autres animaux, n'est pas d'accord. Elle prévient ses amis et met tout en œuvre pour sauver la forêt. Aujourd'hui, les méchants ne sont pas ceux qu'on croit. On peut être doux comme un agneau et avoir de mauvaises idées. Sous couvert d'une histoire simple et drôle, on parle écologie et surconsommation. Venez rencontrer Carlotta, les trois ours, le chat botté ou le petit poucet et apprenez comment ils vont sauver la forêt de nos contes.



LES DÉTECTIVES DU SURNATUREL (T.01)

N.M. Zimmermann

et Alicia Jaraba Abellán

Ed. Jungle

Trois collégiens sont pris de panique lorsqu'ils se retrouvent face à un monstre aux yeux jaunes et aux dents pointues. La seule personne adulte à qui ils se confient ne les croit pas. Ne pouvant se résoudre à laisser un monstre errer dans leur collège, ils font appel aux

"détectives du surnaturel" sur Internet. Deux agents sont envoyés dès le lendemain. Clara et Gabriel sont eux aussi deux adolescents, ils se font passer pour deux nouveaux élèves afin de résoudre le mystère sans éveiller de soupçons ...

JEUNE



SAUVEUR ET FILS

Marie-Aude Murail

Ed. Ecole des Loisirs

Sauveur Saint-Yves, nouveau psychologue praticien de la ville est dans de beaux draps. Le hamster qu'il vient d'acheter pour son fils, Lazare, n'a rien d'un hamster mais tout d'une hamster qui semble prête à donner naissance à une ribambelle de bébés. Il a pourtant assez à faire avec ses patients, tous plus mal en point les uns que les autres. C'est une véritable plongée au cœur du monde de la psychologie que nous propose l'autrice, un voyage à travers les différentes névroses des enfants et de leurs parents, les premières souvent liées aux secondes. Ce roman est parfait pour commencer à aborder des problématiques liées à la santé mentale, au lien de famille, au mal-être adolescent, au racisme et au déracinement.

ADULTE



LADY KILLER

Joëlle Jones et Jamie S. Rich

Ed. Glénat

Josie Schuller a tout de la mère au foyer américaine typique : deux adorables jumelles blondes, un mari qui rentre tard tous les soirs, heureux de la retrouver et de se mettre les pieds sous la table, une belle-mère allemande à domicile qui la déteste et enfin, un petit boulot qui la tient occupée. Seul problème ? Son patron qui envisage de se débarrasser d'elle après 15 ans de loyaux services. Littéralement. Parce que lorsque l'on est la tueuse à gage la plus efficace du service, ce n'est pas par une lettre de renvoi que l'on se débarrasse de vous, mais par une balle entre les deux yeux.

Ce comics aux couleurs flamboyantes nous plonge dans les années 50 et dans le quotidien compliqué de Lady Killer, tueuse aussi impitoyable que mère au foyer épanouie. Si l'histoire n'est pas des plus originales, le traitement qui est fait des personnages et des thématiques font sortir ce comics du lot.



NOVEMBRE



DONNE MOI DES AILES

(1h53)

Réalisé par Nicolas Vanier
Avec Jean-Paul Rouve, Mélanie Doutey, Louis Vazquez
Samedi 2/11 à 20h30



LA FAMEUSE INVASION DES OURS EN SICILE ♥ (1h22)

Réalisé par Lorenzo Mattotti
Avec Jean-Claude Carrière, Leïla Bekhti, Thierry Hancisse
Dès 7 ans

Samedi 2/11 à 15h
Dimanche 3/11 à 15h



PAPICHA ♥ (1h46)

Réalisé par Mounia Meddour
Avec Lyna Khoudri, Shirine Boutella, Amira Hilda Douaouda
Dimanche 3/11 à 18h30



LOUPS TENDRES ET LOUFOQUES (52 min)

6 courts métrages.

A partir de 3 ans
Mercredi 6/11 à 15h



JOKER ♥ (2h02)

Réalisé par Todd Phillips
Avec Joaquin Phoenix, Robert De Niro, Zazie Beetz
Interdit aux moins de 12 ans
Mercredi 6/11 à 20h30



SHAUN LE MOUTON

La ferme contre attaque (1h30)

Réalisé par Will Becher, Richard Phelan
Objectif Laine !
Mercredi 13/11 à 15h



HORS NORMES (1h54)

Réalisé par Eric Toledano, Olivier Nakache
Avec Vincent Cassel, Reda Kateb, Hélène Vincent
Mercredi 13/11 à 20h30
Dimanche 13/11 à 18h30



MALÉFIQUE : LE POUVOIR DU MAL (1h59)

Réalisé par Joachim Rønning
Avec Angelina Jolie, Elle Fanning, Michelle Pfeiffer
Mercredi 20/11 à 15h
Dimanche 24/11 à 15h



FAHIM (1h47)

Réalisé par Pierre-François Martin-Laval
Avec Assad Ahmed, Gérard Depardieu, Isabelle Nanty
Mercredi 20/11 à 20h30



ABOMINABLE (1h37) dès 6 ans

Réalisé par Jill Culton, Todd Wilderman
Mercredi 27/11 à 15h
Samedi 30/11 à 15h



SORRY WE MISSED YOU ♥ (1h40) - VOSTFR

Réalisé par Ken Loach
Avec Kris Hitchen, Debbie Honeywood, Rhys Stone
Mercredi 27/11 à 20h30



LA BELLE ÉPOQUE (1h55)

Réalisé par Nicolas Bedos
Avec Daniel Auteuil, Guillaume Canet, Doria Tillier
Samedi 30/11 à 20h30
Dimanche 1/12 à 15h



J'AI PERDU MON CORPS (1h21)

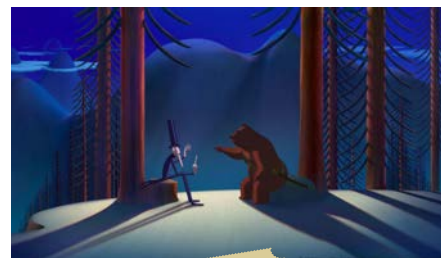
Réalisé par Jérémy Clapin
Avec Hakim Faris, Victoire Du Bois, Patrick d'Assumação
Dimanche 1/12 à 18h30
Avertissement : des scènes, des propos ou des images peuvent heurter la sensibilité des spectateurs

LA SÉLECTION DU MOIS

LA FAMEUSE INVASION DES OURS EN SICILE ♥ (1h22) dès 7 ans

Réalisé par Lorenzo Mattotti
Avec Jean-Claude Carrière, Leïla Bekhti, Thierry Hancisse
Samedi 2 novembre à 15h
Dimanche 3 novembre à 15h

Tout commence en Sicile, le jour où Tonio, le fils de Léonce, roi des ours, est enlevé par des chasseurs... Profitant de la rigueur d'un hiver qui menace son peuple de famine, le roi Léonce décide de partir à la recherche de Tonio et d'envahir la plaine où habitent les hommes. Avec l'aide de son armée et d'un magicien, il finit par retrouver Tonio et prend la tête du pays. Mais il comprendra vite que le peuple des ours n'est peut-être pas fait pour vivre au pays des hommes...



Séance spéciale 5 € (ciné-goûter, ciné-débat...)
Le tarif abonné ne s'applique pas à ces séances

LA PROGRAMMATION COMPLÈTE DU MOIS DE NOVEMBRE est à découvrir sur le site internet de la ville.

L'APF BERNARD PALISSY FÊTE SES 20 ANS

Pour fêter ses 20 ans, la résidence APF Bernard Palissy a organisé une journée autour du street art. Une fresque a été peinte pour l'occasion et de nombreuses animations étaient proposées aux familles et aux résidents du foyer qui accueille 31 personnes en situation de handicap.

La fête a réuni familles, résidents et personnels sur le parking de la résidence APF Bernard Palissy à la fin du mois de septembre. Le thème du street art était mis en avant, notamment avec une fresque peinte sur le mur du parking. Le déjeuner sous les barnums était joyeux, au son des disques distillés par DJ Max. Les stands de peinture, de vêtement vintage et de plantes complétaient la fête, agrémentée par ailleurs par des expos photos retraçant la vie et les voyages organisés pour les résidents. L'esprit associatif a bel et bien plané sur cette belle journée de partage. APF France handicap est en effet une association qui se mobilise pour défendre

les droits et accompagner les personnes en situation de handicap et leurs proches au quotidien. A Joinville, la résidence APF Bernard Palissy a ouvert en 1999. Elle dispose d'un foyer de vie et d'un foyer d'accueil spécialisé pour les personnes handicapées.

Apolline Palominos en est la directrice depuis 3 ans. Philippe Navarro, arrivé à l'APF de Joinville il y a 14 ans, est coordinateur du service social, culturel et sportif. 31 chambres, dont 16 médicalisées, accueillent les résidents. 27 d'entre eux sont permanents, dont Jennifer. Elle est arrivée en 2014 et fait du bénévolat à la délégation départementale de l'APF. 40 personnes travaillent à l'APF Bernard

Palissy. L'équipe d'accompagnement éducatif et social et d'aides-soignants représente la moitié de l'effectif.

D'autres personnels sont dédiés à l'animation sociale et culturelle avec un coordonnateur de parcours des résidents. Une conseillère en économie sociale et familiale fait le lien avec les familles et les aide dans la gestion du patrimoine. Un ergothérapeute, des infirmières, un kinésithérapeute, un médecin coordonnateur et une psychologue complètent l'encadrement des résidents, auxquels il faut ajouter des agents de service, une équipe administrative et l'équipe de cuisine. De quoi assurer une prise en charge de qualité des résidents.



C'EST GRAVELLEMENT BIEN !!

SOIRÉES À THÈMES ET DANSANTES



L'association Comme ça Vient a pour objectif de Tisser du Lien social et de lutter contre le sentiment de solitude. Elle organise régulièrement des bals et soirées dansantes à thème et des activités parents/enfants, notamment le samedi soir, au salon de Gravelle dans un lieu magnifique et insolite en plein bois de Vincennes. Une ambiance conviviale et décontractée, échanges et bonne humeur !

Soirées à thèmes et dansantes de 19h à 3h du matin. Musique généraliste : disco, électro, latino, variétés, rock, slows...

Entrée 10€, 8€ pour les membres de l'association, vestiaire 2€, bar et grignotage sur place.

www.commecavient.com

ASSISTANTES MATERNELLES

CONFÉRENCE DOULEURS LOMBAIRES

Dans le cadre de sa mission de professionnalisation des assistantes maternelles et des gardes d'enfants à domicile, le Relais d'Assistants Maternelles de Joinville propose une conférence sur la prévention des douleurs lombaires.

La projection d'un diaporama et un débat sur les gestes professionnels quotidiens et les postures de prévention du mal de dos seront proposés. Cette conférence sera animée par Monsieur Curraladas, kinésithérapeute et fondateur de "l'École du dos de la petite enfance".

3 décembre de 19h30 à 22h • 6 bis rue Henri Vel Durand

Réservations au 01 48 83 96 34 ou sur ram@joinvillelepont.fr

HYPNOSE ET BIEN-ÊTRE

CONFÉRENCE

Carine Hahn est psychanalyste, coach et praticienne en hypnose éricksonienne. Elle animera une conférence sur le thème hypnose et bien-être le 5 décembre prochain en mairie.

5 décembre à 20h • Salle des mariages/Hôtel de ville • Entrée libre

DÉDICACES À L'ANTRE DE PAGES

PETIT OURS BRUN



La librairie L'antre de pages/Maison de la presse reçoit Petit ours brun le 9 novembre pour une animation pour les tout-petits. Un jeu concours de coloriage sera organisé de 14h30 à 17h30 avec une remise de cadeaux aux trois premiers à 18h.

Le 16 novembre 15h30, Fabienne Henry sera présente pour une Rencontre/Dédicace à l'occasion de la sortie de son guide 2019/2020 « Mon enfant est différent ? ».

Fabienne Henry est enseignante référente pour les élèves en situation de handicap (ERSEH), elle est également formatrice pour les enseignants. Ce guide s'adresse aux parents mais aussi aux enseignants d'enfants hyperactifs, dys, précoces et autistes.

L'Antre de Pages • 27 rue de Paris • 01 42 83 77 05

STAND-UP/DÉBAT

CONTRE LES VIOLENCES FAITES AUX FEMMES



Dans le cadre de la stratégie territoriale de sécurité et de prévention de la délinquance, la ville de Saint Maur en partenariat avec Joinville et le réseau "violences intrafamiliales" met en place une action sur les violences faites aux femmes sous forme de conférence stand-up. L'humoriste Karen Chataigner propose un spectacle intitulé "les non perdus" ou pourquoi dans certains cas, quand une femme dit non d'autres entendent oui. Un premier temps consacré au

stand-up sera suivi d'un débat. L'un des objectifs de cette initiative est de sensibiliser le public à la reconnaissance des violences conjugales afin de pouvoir faire la différence entre un conflit et des violences, qui reste malheureusement un sujet tabou.

11 novembre 2019 à 19h30

Salle des fêtes de l'hôtel de ville de Saint-Maur

Place Charles-de-Gaulle • Entrée libre

UN ENFANT PAR LA MAIN // APRÈS LE MALI

Depuis 5 ans, Joinville parraine un enfant malien à travers un don mensuel de 25 euros à l'association Un Enfant par la Main. Le parrainage de Dosse s'achève en décembre mais le partenariat avec l'association continue.



comme Dosse il y a quelques années, se trouve aujourd'hui dans une situation très difficile. Si cela doit être confirmé, il semblerait que cet(te) enfant habite au Sénégal, dans la région de Kolda en Casamance. Il s'agit d'un programme de parrainage mis en place cette année avec Childfund Sénégal, pays où les besoins sont immenses.

SANTÉ, SCOLARITÉ ET NUTRITION

Un Enfant par la Main propose de parrainer des enfants démunis et de réaliser des projets dans leurs communautés. L'association fait partie du réseau international ChildFund Alliance. Un Enfant par la Main mène, avec ses partenaires sur le terrain, des programmes de développement dans 20 pays en Afrique, aux Amériques et en Asie. Elle est directement opérationnelle à Haïti et à Madagascar. Les parrainages, qui coutent 25 euros par mois, sont tournés vers l'enfant et la famille. La santé, la scolarité et la nutrition constituent les trois piliers de l'action sur le terrain.

Au-delà de l'aspect financier et logistique, le parrain crée un lien avec l'enfant, s'engage à long terme à voir l'enfant grandir, suit sa scolarité pour si possible acquérir un métier qui lui permette d'avoir une vie responsable et autonome.

Journée Internationale des droits de l'enfant

Mercredi 20 novembre
www.unenfantparlamain.org

Depuis 1994, ce sont plus de 1200 enfants que l'association a accompagnés sur le chemin de l'autonomie à travers un partenariat local avec Bornfondon Mali. En 2018, Bornfondon, le partenaire opérationnel de Un Enfant par la Main au Mali, intégrait officiellement une autre association danoise, plan International Denmark, pour son action dans ce pays. Dans une volonté de suivi et de continuité des parrainages, et pour le bien des enfants, l'association française a dans un premier temps poursuivi son partenariat avec la nouvelle structure dont les nouvelles équipes prenaient le relais sur place afin de poursuivre l'aide apportée aux enfants et à leur famille. Le relais est maintenant assuré et Un enfant par la Main se retire

du Mali pour mieux diriger son action dans les nombreux autres pays dans lesquels elle intervient. Si ce choix est difficile, Un Enfant par la Main assume ce choix avec sérénité car les enfants continueront d'être aidés et à bénéficier des actions menées pour leurs familles.

Dosse va continuer d'être suivi par l'association qui a pris le relais. Le parrain de Dosse va pouvoir lui adresser un dernier courrier pour lui souhaiter toute la réussite dans sa vie et pour sa famille. « Si au plan humain, l'arrêt de la correspondance est difficile à accepter, il faut penser au bien des enfants et continuer à soutenir Un Enfant Par La Main », commente Laurent, Parrain de Dosse.

L'association va lui proposer de parrainer un nouveau ou une nouvelle filleul(e) qui,

ILE FANAC // UN RÉSEAU BIENTÔT AUX NORMES

L'île Fanac est un havre de paix au milieu de la Marne. Son assainissement laissait cependant à désirer. Le raccordement au réseau d'eaux usées va être effectué. Une opération très spécifique au vu de la topographie de l'île.



Des fosses septiques et des rejets d'eaux usées dans la Marne, étonnant à notre époque mais c'était pourtant le cas.

L'intercommunalité Paris Est Marne et Bois, désormais détentrice de la compétence sur l'eau, est chargée de l'assainissement de 45 parcelles privatives de l'île. Concrètement, il s'agit de créer un réseau collectif avec rejet dans le réseau territorial des eaux usées situé quai de la Marne.

La topographie et l'exiguïté des chemins de l'île, les conditions géotechniques avec sols instables, la présence de la nappe, la proximité de bâtiments vulnérables rendent impossible la construction d'un réseau d'assainissement classique. Un réseau sous vide s'imposait donc pour la collecte et par rapport à la faible profondeur de pose des canalisations.

Une fois le réseau installé dans chaque

habitation, les eaux usées transiteront jusqu'à une centrale où seront installées des pompes à vide, qui assureront le transport des eaux jusqu'au réseau territorial. Cela nécessitera le passage d'une canalisation sous la Marne.

Le montant des travaux a été estimé à 2 180 000 € TTC pour les travaux d'assainissement sous vide et le forage dirigé. 366 000 € TTC sont dédiés aux travaux de raccordement chez les riverains. Le coût net pour le territoire s'élève à 1 766 000 € TTC.

Les travaux, commencés début octobre, vont durer jusqu'à la fin du mois de décembre.

ILE FANAC

Extension du site classé

Une enquête publique va permettre de classer intégralement l'île Fanac. Celle-ci est classée au titre de la loi du 2 mai 1930

pour son caractère pittoresque. Cela en fait un site protégé en termes d'environnement et d'urbanisme. Toutefois, certaines parcelles de l'île n'entrent pas dans cette classification. L'enquête publique qui se déroule actuellement vise à l'extension du site classé.

Monsieur Manuel Guillamo a été désigné commissaire enquêteur par le Tribunal Administratif de Melun. Il se tiendra à la disposition du public pour recevoir des observations écrites et orales à la mairie de Joinville le samedi 16 novembre de 9h à 12h et le lundi 25 novembre de 14h à 17h.

Pendant la durée de l'enquête, le public peut consulter le dossier à la mairie aux jours et aux heures d'ouverture habituelles ou sur www.val-de-marne.gouv.fr/Publications/AOEP-Avis-d-ouverture-d-Enquetes-Publiques

FAMILLES ZÉRO DÉCHET / PRÊTS À RELEVER LE DÉFI ?

En partenariat avec l'intercommunalité Paris Est Marne et Bois, la ville organise la première édition du défi Familles zéro déchet. Cette opération de sensibilisation à la réduction des déchets est ouverte à toutes les familles Joinvillaises mais le nombre de places est limité.

Les quatre-vingt familles qui participeront au défi familles zéro déchet seront formées et accompagnées pour agir en faveur de la baisse de la production de leurs déchets. Pour ce faire, chaque ménage inscrit sera aidé pendant plus de 6 mois. Chacun d'eux recevra dans un premier temps un kit de démarrage mis à disposition par le Territoire.

CHAQUE KIT COMPREND

**Un peson,
Un cabas,
Des bocaux en verre pour acheter
des produits en vrac,
Des sachets en tissus.**

L'idée est d'initier les participants au zéro déchet du mois de janvier au mois de juin 2020, de manière à les amener progressivement à changer leurs habitudes en matière d'achats alimentaires et de consommation en général.

Pour parfaire leur apprentissage, les équipes inscrites au défi participeront à divers ateliers, certains dédiés à la fabrication de produits ménagers et de cosmétiques, d'autres pour réapprendre à faire ses courses, ou encore à fabriquer son propre compost. Ces moments de partage constitueront autant d'occasions d'échanger sur les expériences avec les autres familles participant au défi. Une soirée clôturera le défi au mois de juin avec une remise de prix.



Toutes les familles peuvent participer au défi Familles zéro déchet. Les places sont limitées à 80. L'appel à candidatures est ouvert du 15 novembre au 15 décembre. Une soirée de lancement accueillera ensuite les participants au cours du mois de janvier.

Contact zerodechet@pemb.fr



RÉSIDENCE RETRAITE MÉDICALISÉE VALLÉE DE LA MARNE

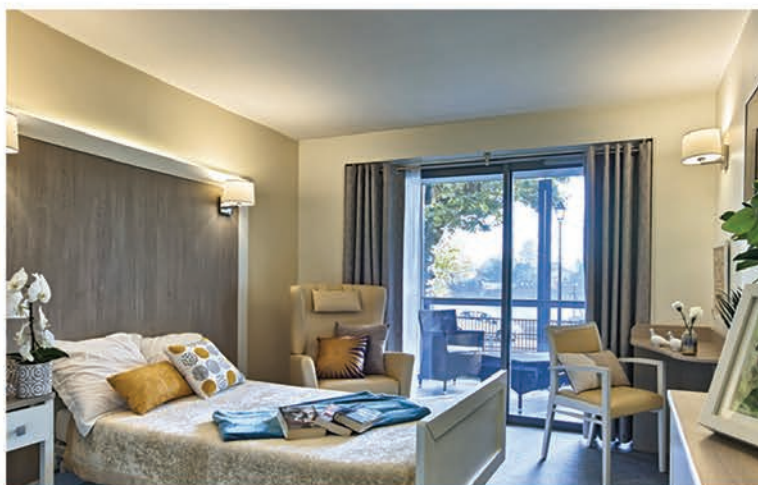
SUR LES BORDS DE MARNE DE JOINVILLE-LE-PONT

Un lieu de vie privilégié pour le bien-être
de nos aînés



EN COURT OU LONG SÉJOUR,
VENEZ DÉCOUVRIR NOTRE ÉTABLISSEMENT

- > Des prestations hôtelières de standing avec des chambres et espaces communs spacieux et lumineux, face à la Marne et entourés d'un vaste jardin,
- > Une restauration traditionnelle et raffinée, confectionnée sur place,
- > Un accompagnement personnalisé par des équipes pluridisciplinaires à votre écoute,
- > Un cadre de vie chaleureux et convivial offrant de nombreuses activités socio-culturelles et des ateliers thérapeutiques dont la balnéothérapie et l'espace Snoezelen.



Résidence ORPEA "La Vallée de la Marne"

49 Quai de la Marne

94340 Joinville-le-Pont

Tél : 01 41 81 70 70

joinville@orpea.net

ORPEA
RÉSIDENCES

la vie continue avec nous

CONSEIL MUNICIPAL

Séance du 15 octobre 2019

Cette rubrique vous présente l'ordre du jour (non exhaustif) du dernier Conseil municipal. Si vous souhaitez prendre connaissance en détail du compte-rendu, vous pouvez consulter les panneaux d'affichage administratif ou le site Internet de la Ville.

Prochain Conseil municipal

17 décembre à 20h.

Pour plus d'informations consulter le site internet de la ville
www.joinville-le-pont.fr



Vous pouvez écouter l'intégralité audio du dernier Conseil municipal sur le site internet de la ville
www.joinville-le-pont.fr

Le Conseil municipal adopte la décision modificative n°1 au budget principal de la commune pour l'exercice 2019.

Le Conseil municipal adopte la décision modificative n°1 au budget annexe du cinéma de la commune pour l'exercice 2019.

Le Conseil municipal approuve le versement d'une subvention exceptionnelle de 3500€ à l'association Actives Mam's.

Le Conseil municipal autorise le transfert à la société LogiStart des garanties des emprunts cités en annexe et s'engage pendant toute la durée des prêts, à libérer, en cas de besoin, des ressources suffisantes pour couvrir les charges des emprunts.

Le Conseil municipal approuve la convention d'objectifs et de financement pour la prestation de service « Relais Assistants Maternels ».

Le Conseil municipal approuve le nouveau règlement de fonctionnement unique des Etablissements d'Accueil du Jeune Enfant de la Ville.

Le Conseil municipal autorise le Maire ou le cas échéant l'élu ayant reçu délégation,

à signer les conventions d'actions de prévention et d'animation avec le collège Jean Charcot et le collège Jules Ferry.

Le Conseil municipal approuve l'avenant à la convention d'objectifs et de financement entre la caisse d'Allocations Familiales du Val-de-Marne et la Ville.

Le Conseil municipal approuve la convention-type portant autorisation de décorations des arbres d'alignement le long des routes départementales par les communes Val-de-Marnaises.

Le Conseil municipal autorise la cession à l'association culturelle et cultuelle israélite de Joinville-le-Pont des parcelles L n°93 d'une contenance de 210m² et L n°97 d'une contenance de 207m², respectivement situées 7 rue du 42^{ème} de Ligne et 8 rue Charles Floquet, aux prix et conditions prévues à la promesse de vente.

Le Conseil municipal approuve le projet de convention d'utilisation du domaine public des stations et Espaces Autolib'.

Le Conseil municipal décide de baptiser le futur Parc des Hauts de Joinville « Parc Jacques Chirac ».



LIBRE EXPRESSION

JOINVILLE AVEC VOUS [18 élus]

Dans l'année qui précède l'élection municipale, la jurisprudence autorise l'opposition à s'exprimer librement dans sa tribune, mais n'est pas claire sur la communication de la majorité. Dans ces conditions, nous n'utilisons pas l'espace mis à notre disposition dans Mag'Zine

La majorité municipale

UNIS POUR JOINVILLE-LE-PONT [3 élus]

Démocratie participative à géométrie variable

A l'approche des élections municipales, la majorité semble brusquement découvrir les vertus de la transparence et de l'association des citoyens joinvillais à la prise de décision publique. Coup sur coup, deux initiatives engagées au cours du mois de septembre tentent vainement de faire oublier l'opacité des orientations décidées entre soi.

La première concerne la restructuration de l'avenue Gallieni. Alors que le PLU récemment adopté autorise des constructions de sept étages - sur le modèle de la bétonnisation à outrance de la rue de Paris - et qu'une étude, lancée il y a plus d'un an, a donné lieu à la présentation d'une ébauche de diagnostic en mairie, la majorité utilise les ressources du territoire Paris Est Marne et Bois pour proposer aux joinvillais de s'associer aux réflexions en cours. La ficelle est un peu grosse : le PLU est déjà acté, l'acquisition du Rocher Fleuri en vue d'une future opération immobilière est en cours, le stationnement payant a été mis en œuvre dans la précipitation. Les « ballades urbaines » et « ateliers mensuels thématiques » n'y pourront rien changer et chacun constatera que cette concertation a posteriori, purement cosmétique, représente une manœuvre électorale grossière.

Tout aussi curieux, la municipalité met depuis le 23 septembre à disposition des joinvillais un « registre de concertation du public » destiné à recueillir les observations des habitants de la ville quant à l'utilisation des pesticides (sic). Alors que la loi interdit expressément aux collectivités publiques de faire usage de pesticides de synthèse pour l'entretien des espaces verts, on imagine mal les citoyens se ruer en mairie pour réclamer l'emploi de produits nuisibles pour l'environnement et la santé publique.

La concertation devrait être permanente et engagée avant la prise de décision pour que les prises de position des citoyens soient reflé-

tées dans des actes concrets. Opportunément affichée 4 000 jours et 137 mois après le début du mandat puis sitôt oubliée l'élection passée, elle est parfaitement inutile. En matière de participation démocratique, préférons l'original à la copie en mars prochain !

*Jean-François Clair,
Marie-France Astegiani-Merrain,
Pascal de Cazenove
jf.clair@joinvillelepont.fr*

LISTE VIVRE JOINVILLE ENSEMBLE [3 élus]

Ne tournons pas le dos à l'identité de Joinville

Notre ville se doit d'évoluer et de s'adapter en permanence. Or la modernité ne se mesure pas à la hauteur des immeubles, tant le rapport à l'environnement conditionne la qualité de vie. Encore faut-il avoir une réelle vision de Joinville, basée sur ses données historiques, son cadre naturel, caractéristiques de ses atouts.

Si la Marne a largement façonné le paysage, elle a aussi orienté et structuré les activités culturelles, sportives et économiques, ainsi que l'habitat.

Dans un contexte contemporain caractérisé par la densification et la pollution des zones urbaines, où la vie est souvent marquée par l'individualisme et l'anonymat, il est indispensable de maintenir du lien entre les habitants tout en préservant leur qualité de vie. Sans idéaliser le passé, on a oublié que les bords de Marne ont longtemps été un lieu de villégiatures, qui accueillait, le dimanche, les plaisanciers à la recherche d'un coin de nature et qui faisaient du canot sur la Marne. Nous devons veiller à maintenir les activités nautiques présentes (aviron, canoë kayak, Paddle), ainsi que leur environnement, qui soulignent l'importance de ce patrimoine. La densité dans ces quartiers y est restée faible,

c'est une chance, faisons en sorte de la conserver ainsi. Les générations futures nous remercieront. De même, les guinguettes, symboles de détente, de fêtes et de bal musette, aujourd'hui dans une conjoncture économique difficile, méritent l'appui de la collectivité pour continuer à régaler un public rajeuni, séduit par leur authenticité.

La connaissance de la ville passe aussi par un sujet rarement évoqué, celui de la géologie. Rive droite, dans le Haut de Joinville, se trouvent des carrières qui ont longtemps alimenté en pierre de construction les différents chantiers de la capitale. Les péniches qui naviguaient alors sur la Marne en ont assuré le transport. Une grande attention doit donc être portée à l'occasion de tout programme de construction dans ce secteur, dont la stabilité du terrain reste précaire tant le sous-sol a été fragilisé par les galeries et excavations. Vendre l'école du centre, propriété de la ville, située à cet endroit, pour y construire un immeuble imposant est une mauvaise idée. Nous nous y sommes opposés pour de nombreuses raisons.

Ne cédon pas au conformisme, qui tend à standardiser l'urbanisation des banlieues faites d'immeubles de verre et de béton.

L'attachement à Joinville, passe ainsi par des valeurs telles que le respect de son environnement et de son patrimoine constitutif de notre bien commun.

*Olivier Aubry, Chantal Colin,
Bernard Duvert
vivre_joinville_ensemble@yahoo.fr*

MICHEL LAVAL

[Non inscrit]

La solidarité, des paroles aux actes !

L'actuel maire de Joinville, à son arrivée au pouvoir en 2008, a fermé le Centre d'hébergement d'urgence pour les sans-logis, avenue Gallieni, prétextant qu'il n'était

pas aux normes de sécurité. Depuis, notre commune respecte ses obligations légales à minima, en réquisitionnant un bout du gymnase Lecuirot pendant la période hivernale, de novembre à mars.

La pauvreté s'accroît et les sans-abris meurent autant en été qu'en hiver. Joinville ne fait pas sa part : la solution actuelle est indigne. Vivre dans une enclave privilégiée en rejetant la pauvreté à l'extérieur n'est pas qu'immoral : ce n'est pas possible durablement.

Majorité et fausse opposition nous abreuvent de belles paroles sans agir. Pour ne pas être des hypocrites et pour être efficaces, nous devons ouvrir un Centre d'hébergement d'urgence permanent à Joinville.

*Michel Laval,
Conseiller municipal écologiste (EELV)*

CENTRISTES ET INDÉPENDANTS POUR JOINVILLE

[8 élus]

Le stationnement payant : un nouveau tiroir-caisse du maire

Si un dossier illustre les errements du second mandat d'Olivier Dosne, c'est bien celui du stationnement. À vouloir le traiter sans vision globale, dans la précipitation, l'autoritarisme et la confusion, le maire s'est pris les pieds dans le tapis et complique la vie des Joinvillais.

De quoi parlons-nous ? De la mise en stationnement payant, depuis la rentrée de septembre, du centre rue de Paris et du bas avenue Gallieni, alors qu'il aurait fallu mener une réflexion plus large, intégrant les effets de report sur la ville.

Aujourd'hui après la mise en place d'horodateurs sur ces 2 axes, nous constatons de sérieux dysfonctionnements sur les rues adjacentes et de nombreux Joinvillais nous ont exprimé leur profonde exaspération.

Lors d'une première tentative de mise en place

du stationnement payant en 2017, voulue par le maire seul dans sa tour, il avait déjà fallu nous opposer à lui et mettre notre démission dans la balance pour obtenir, sur ce sujet d'intérêt général, l'organisation de cinq réunions publiques.

Les échanges avaient révélé les nombreuses insuffisances du projet. Mais au lieu de remettre l'ouvrage sur le métier et de retravailler sereinement à une solution d'ensemble, véritablement concertée, le maire s'est entêté et a fait adopter le projet brouillon de stationnement payant dont les Joinvillais font aujourd'hui les frais.

Pour notre part, nous nous y sommes clairement opposés en conseil municipal ; tel n'a pas été le cas de deux élus de gauche qui ont voté avec le maire...

Résultat : les riverains sont vent debout. Il leur faut au moins 40 minutes pour trouver une place lorsqu'ils rentrent chez eux. Les Joinvillais, toujours plus taxés, ont également le sentiment d'être pris pour des vaches à lait. De leur côté, les commerçants sont aussi très mécontents, en raison des effets néfastes de la mesure sur leur activité.

Il n'a fallu que quelques jours pour que des pétitions soient lancées, recueillant des centaines de signatures. Des courriers ont été envoyés au maire par les habitants et les commerçants en colère. Pétitions et courriers restent sans réponse à l'heure où nous écrivons ces lignes. Comme à son habitude, le maire reste sourd aux doléances des habitants.

Nous regrettons cette absence d'écoute et appelons M. Dosne à revoir d'urgence sa copie, et à ranger, pour un temps, son nouveau tiroir-caisse.

Vos élus du groupe "Centristes et Indépendants pour Joinville" - Gilles Colrat, Rémi Decout, Pierre Marchadier, Catherine Meunier, Areski Oudjebour, Jean-Marie Platet, Caroline Ruiz et Isabelle Serieis



Premier grand bailleur social indépendant
Au service des collectivités locales et des habitants
Ensemble de compétences



Gestionnaire d'un patrimoine de près de **80 000 logements**



1 268 salariés
au service des habitants dont
55% de gestionnaires de proximité



23 agences
territoriales décentralisées



Une politique ambitieuse
d'entretien et de modernisation
de son patrimoine

Fortement impliqué
dans une politique de
développement durable



- **Qualibail** : LogiRep - LogiOuest - Trois Moulins Habitat (depuis 2004)
- **ISO 9001** : Scalys (depuis 2015)
- **ISO 50001** : Trois Moulins Habitat (depuis 2016) - LogiRep (depuis 2017)

Secteur HLM (ESH)



Coopératives

Secteur fiscalisé

G.I.E.



Eure & Dieppe AIPAL



www.polylogis.fr



[@polylogis](https://twitter.com/polylogis)



blog.polylogis.fr



[chaîne Polylogis](https://www.youtube.com/channel/Polylogis)



[company/polylogis](https://www.linkedin.com/company/polylogis)



PHARMACIE

MONPHARMACIEN-IDF.FR

Vendredi 1 novembre

PHARMACIE GRANGER MESSMER

23 avenue Gallieni
94340 Joinville-le-Pont
01 48 83 20 80

Dimanche 3 novembre

PHARMACIE DJEBRANI-ABTROUN

71 avenue de la République
94500 Champigny-sur-Marne
01 47 06 00 16

Dimanche 10 novembre

PHARMACIE KONUK

88 avenue de la République
94500 Champigny-sur-Marne
01 47 06 07 95

Lundi 11 novembre

PHARMACIE DE LA GARE

6 rue de Paris
94340 Joinville-le-Pont
01 48 83 20 50

Dimanche 17 novembre

PHARMACIE DE LA POSTE

64 rue Jean Jaurès
94500 Champigny-sur-Marne
01 47 06 10 89

Dimanche 24 novembre

PHARMACIE DE LA LOUVIERE

6 avenue Foch
94100 Saint-Maur-des-Fossés
01 48 83 00 45

MAG'ZINE est édité par la Mairie de Joinville-le-Pont - 23 rue de Paris 94340 Joinville-le-Pont **DIRECTEUR DE LA PUBLICATION** Olivier Dosne, Maire de Joinville-le-Pont **DIRECTRICE DE LA COMMUNICATION** Isabelle Prigent **RÉDACTEUR EN CHEF** Laurent Chadelat **RÉDACTION** Corinne Lebon, Aurélie Pionnier, Florian Le Lu **CONCEPTION ET RÉALISATION GRAPHIQUE** Annabelle Brietzke **ONT COLLABORÉ À CE NUMÉRO** Yann Flammarion **PHOTOS** Photothèque de la Mairie, sauf mention **IMPRESSON** Réveil de la Marne (labellisé Imprim'vert) Impression sur papier 100 % PEFC **RÉGIE PUBLICITAIRE** CMP **DISTRIBUTION** Mag'zine est distribué gratuitement en début de mois dans toutes les boîtes aux lettres. Si vous ne le recevez pas régulièrement, signalez-le au Service Communication de la Mairie, tél. 01 49 76 60 12 WWW.JOINVILLELEPONT.FR



ÉTAT CIVIL

NAISSANCES

Ilhan Pratheep, Romy Centazzo, Robin Delomel Naves, Léa Guerra, Hadrien Degoy Mamonova, Frida Piesen Petry, Eloan Le Roch, Mayaa Elmouftari.

Avec nos meilleurs vœux de bonheur à ces nouveaux Joinvillais.

MARIAGE

Raid Anteur et Mélanie Rondeau, Rigny Rakotomanana et Mihantsoa Ravelojaona.

Avec toutes nos félicitations et nos vœux de bonheur.

DÉCÈS

André Armange

Avec toutes nos condoléances.

PERMANENCE

DÉPUTÉ

La prochaine permanence du député Michel Herbillon aura lieu jeudi 17 novembre à partir de 18h. **Contact** 01 43 96 77 23

RÉUNION PUBLIQUE

AVENUE GALLIENI

Une réunion publique sur le projet de l'avenue Gallieni aura lieu jeudi 21 novembre en salle des Fêtes de l'Hôtel de Ville à 20h.

Il s'agit d'une réunion de restitution du diagnostic établi.



POLICE MUNICIPALE 01 48 85 75 75

DANSE FLAMENCO

L'association Spalter propose des cours de danse Flamenco, encadrés par Lorine de Azevedo, danseuse chorégraphe à Séville.

Les cours s'adressent aux débutants et niveau intermédiaire, le mardi de 19h à 20h30.

375 € à l'année, 160 € le trimestre (Cours d'essai à 10 €).

Renseignements au 06 10 66 95 33

Maison des Associations

2 place des canadiens

DON DU SANG

La mairie accueillera l'Etablissement Français du Sang le jeudi 14 novembre de 14h30 à 19h pour le don de sang. Partagez votre pouvoir, donnez votre sang !

RENCONTRE AU LAEP

La prochaine rencontre au Lieu d'Accueil Enfants Parents (LAEP) se déroule le samedi 16 novembre de 9h15 à 11h15.

6 bis rue Henri Vel-Durand

1 samedi par mois • 9h15 à 11h15



COLLECTE DE JOUETS

Les agences Century 21 organisent une collecte de jouets qui se déroulera du 4 au 30 novembre. Les jouets collectés bénéficieront à La Croix Rouge de Joinville, la crèche parentale de Joinville « Les Petits Pinsons » et aux restos du Cœur de Fontenay. Ils sont à déposer directement à l'agence joinvillaise.

Agence Century 21 Vabel Immobilier

7 rue de Paris Joinville

01 43 97 21 21 ou vabel@century21france.fr



BLACKMINTON

VENDREDI 22 NOVEMBRE
À PARTIR DE 19H30
GYMNASE "LE BATAILLON DE JOINVILLE"

> SESSION FAMILLE / ENFANTS À PARTIR DU CE2
ACCOMPAGNÉS DE LEURS PARENTS
DE 19H30 À 21H00

> SESSION ADULTES DE 21H00 À MINUIT

ENTRÉE GRATUITE

Tenue de sport blanche ou fluo / DJ / mur digital



Mairie de Joinville-le-Pont
Renseignements et inscription obligatoire*
s-sports@joinvillelepont.fr / 01 41 81 86 82

*Dans la limite des places disponibles