

MAG'ZINE



JOINVILLE
LE PONT

294 Octobre 2020

CULTURE Concert Marie-Flore **PORTRAIT** Iman Bassalah
LOCALE Des nichoirs au Parangon



10 SCOLAIRE



19 QUASIMODO

AGENDA

SEMAINE BLEUE
5 AU 11 OCTOBRE

DIMANCHE 11 OCTOBRE - 17H
SPECTACLE : PIANO PARADISO
- Scène Prévert -

VENDREDI 16 OCTOBRE - 20H30
CONCERT MARIE-FLORE
- Scène Prévert -

MERCREDI 14 OCTOBRE - 20H
CONSEIL MUNICIPAL
- Salle du Conseil -

VENDREDI 23 OCTOBRE - 15H
THÉÂTRE JEUNE PUBLIC
QUASIMODO, LE BOSSU
DE NOTRE-DAME
- Scène Prévert -

DIMANCHE 25 OCTOBRE - 17H
LES MUSICALES DE SAINT-CHARLES
MÉLODIES SLAVES
- Église Saint-Charles Borromée -



27 OCTOBRE ROSE



20 MARIE FLORE



13 SPORT

JOINVILLE INSTANTANÉ

La photo du mois,
À la résidence Espérance,
sous l'impulsion de l'association
Active Mam's, on apprend
à multiplier en montant
les escaliers !



SOMMAIRE

6 ZOOM ARRIÈRE

Rentrée scolaire \ Village
des associations \ Dépistage COVID
\ Blønd and blønd and blønd

10 SCOLAIRE / JEUNESSE

Rentrée scolaire \ Le BAFA, c'est quoi?
\ CME, les élections

13 SPORT

Aviron, titre et sélections

15 ÉCO

Nouveaux commerces \ Nouvelles
entreprises \ La boutique éphémère

16 CULTURE

Piano paradiso \ Les Musicales
de Saint-Charles \ L'EMA \ Quasimodo
\ Marie-Flore en concert \ La Bibli \
Ciné \ Iman Bassalah

27 LOCALE

Octobre rose, expo photo sur le pont de
Joinville \ Des nichoirs dans le parc du
Parangon \ Éclairage public \ Rendez-
vous Info-Énergie

30 DÉMOCRATIE LOCALE

Présentation des élus
\ Libre expression

35 PRATIQUE

Pharmacies de garde \ État civil \
Permanences \ Si vous pensiez à la
VAE \ Don du sang, c'est urgent !

Prévention

Ensemble
de mesures mises
en œuvre pour
éviter la maladie
ou limiter
ses effets
[...]

*“Comme moi, si vous aimez
vos seins, prenez-en soin au quotidien
et surveillez-les régulièrement !”*

Anne

Crédit Photo : Gettyimages - Réalisation : Sidjese

#J aimeMesSeins

Mon droit au dépistage

Dès 25 ans, une palpation par un professionnel de santé une fois par an est recommandée, et en plus **dès 50 ans, une mammographie** tous les deux ans. Ce droit au dépistage sauve des vies. Détecté à un stade précoce, le cancer du sein peut être guéri dans 9 cas sur 10.

POUR PLUS D'INFORMATIONS, RENDEZ-VOUS SUR : octobre-rose.ligue-cancer.net

LIGUE CONTRE LE CANCER 94
1 rue de Paris - 94000 CRETEIL
Tél. 01 48 99 48 97





" Plus que jamais,
nous devons rester
prudents, vigilants
face au virus. "

La circulation du covid 19 est repartie à la hausse, obligeant les pouvoirs publics à restreindre de nouveaux certaines activités.

Sans établir une liste exhaustive, un arrêté préfectoral est intervenu à la toute fin du mois de septembre. Jusqu'au 9 octobre pour l'instant, les rassemblements publics ou privés de plus de dix personnes sur la voie publique et dans les lieux ouverts au public sont interdits.

Les brocantes et vides-greniers sont interdits. Les activités physiques et sportives sont interdites dans les gymnases et salles de sport. L'accès aux gymnases pour les scolaires et les mineurs restent autorisé sous conditions. Les manifestations et rassemblements publics ou privés à caractère festif ou familial dans des établissements recevant du public sont interdits. Les bars doivent fermer entre 22h et 6h. En tous lieux, la consommation d'alcool debout est interdite. Les restaurants peuvent rester ouverts sur leurs horaires habituels pour les seuls clients consommant des repas.

Ces nouvelles contraintes interviennent dans ce contexte de circulation active du virus.

Les événements de la ville sont impactés. Octobre Rose et la Journée du développement durable sont annulés. La semaine bleue, dédiée aux seniors, sera maintenue malgré un programme en partie tronqué pour assurer la sécurité de tous.

Plus que jamais, nous devons rester prudents, vigilants face au virus. Distanciation et gestes barrières doivent continuer à être scrupuleusement respectés.

La rentrée culturelle a pu se faire dans le

strict respect du protocole sanitaire. Elle va donc se poursuivre avec le Piano Paradiso d'Alain Bernard pour toute la famille, le concert de Marie-Flore, Quasimodo pour les plus jeunes et les Musicales de Saint-Charles pour les amoureux de musique classique. Le cinéma reste ouvert pour s'évader sur grand écran, la bibli pour continuer à feuilleter le livre de son choix.

Le Salon des Gourmets, rendez-vous annuel des gastronomes, ne va pas pouvoir se tenir dans sa configuration habituelle. Nous réfléchissons à une alternative en accord avec la situation sanitaire.

Soyez certains que nous mettons, élus et personnels communaux, tout en œuvre pour assurer la continuité des services publics et des animations auxquelles nous sommes tous très attachés.

La santé et la sécurité sanitaire de tous les Joinvillais passent toutefois avant toute autre considération. Elles restent notre boussole dans ces temps d'incertitude.

Prenez soin de vous !



SCOLAIRE

Protocole allégé

C'est une rentrée prudente sous un protocole allégé qui s'est déroulée le mardi 1^{er} septembre. Parents et enfants ont retrouvé avec plaisir les bancs de l'école. Virginie Tollard, adjointe au Maire déléguée à la Vie scolaire et au Périscolaire, et Murielle Villette, Conseillère municipale déléguée au Périscolaire et aux conseils des écoles, étaient présentes.





ASSOCIATIONS

Deux sites pour un village

Compte tenu du contexte sanitaire, le Village des associations s'est tenu sur deux sites cette année, le parvis de la mairie et la place du 8 mai 1945. Les habituelles démonstrations ont laissé place à des animations. Chacun était heureux de se projeter à nouveau dans l'activité de son choix.





COVID

Deux dépistages à Joinville

Deux dépistages gratuits du Covid ont eu lieu à Joinville. Le premier s'est tenu Place du 8 mai 1945 le 26 septembre. Il était organisé par l'Agence Régionale de Santé et l'APHP et a accueilli 340 personnes. Les résultats étaient envoyés par mail dans les 24 à 48 heures suivantes. Le second, le MobilTest Covid, était organisé le 28 septembre par la Région Île-de-France avenue Gallieni.



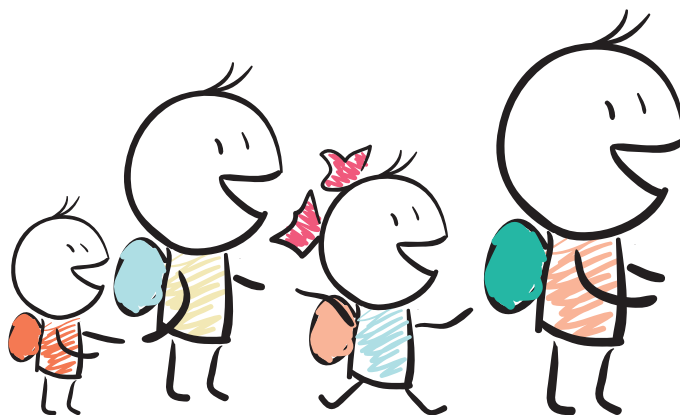


ANIMATION

Blønd and blønd and blönd

Avec leur Mariåj en Chønsons, Tø, Glär et Mår ont lancé parfaitement la saison culturelle. Les trois blonds, bousculant le répertoire français, ont regalé de leur humour franco-suédois les spectateurs de la Scène Prévert, qui a accueilli le maximum de personnes autorisées au vu du protocole sanitaire.

RENTREE SCOLAIRE



Alexandra Pouget, inspectrice de l'Education Nationale sur la circonscription de Joinville-Nogent-Le Perreux, revient sur cette rentrée scolaire particulière.



Comment s'est passée la rentrée ?

« La rentrée s'est très bien passée à Joinville. Deux ouvertures de classes ont eu lieu, à l'école Eugène Voisin et à l'école du Parangon. Chaque classe avait un enseignant, ce qui est essentiel. Il a fallu adapter la manière de recevoir les parents, notamment en petite section et CP, mais aussi l'accueil des élèves de petite section,

qui découvraient l'école. Chaque directeur a réfléchi avec son équipe en lien avec la mairie et moi-même, pour une meilleure articulation avec les temps périscolaires. On a fait le maximum pour que parents et élèves se sentent bien accueillis, pour renouer le lien et diminuer les écarts entre les élèves. Tout le monde a bien joué le jeu. »

Le protocole a-t-il été modifié ?

« Le Protocole sanitaire simplifié a été modifié à la fin du mois d'août, ce qui a laissé peu de temps pour s'organiser. Pour l'essentiel, le port du masque a été rendu obligatoire pour tous les enseignants. Si le brassage de classe est autorisé, nous le limitons surtout sur les temps périscolaires. Les échanges de matériel pédagogique entre élèves sont également réduits au minimum. »

Qu'est-il prévu si des cas de covid positifs sont déclarés dans les familles ?

« Si un enfant est testé positif, l'ARS doit mener une enquête pour connaître les cas

contacts, évaluer si les gestes barrières ont été bien appliqués dans l'école. Ça interroge tous les lieux de vie de l'école. Il faut donc être vigilant dans tous les espaces de l'école. La cour de récréation, la salle des maîtres... afin de préserver tout le monde.

Les enfants peuvent donc se retrouver en quatorzaine. Nous travaillons sur la question de la continuité pédagogique afin que les enfants soient pris en charge à distance pour qu'ils bénéficient de tous les contenus au même titre que les autres élèves. »

DES EFFECTIFS STABLES

Avec 1985 élèves au total dans les huit écoles joinvillaises, les effectifs sont globalement stables, avec 29 élèves de plus qu'en septembre 2019. Dans le détail, les écoles primaires accueillent 30 enfants supplémentaires avec 1237 élèves. En maternelle, on passe de 749 à 748 élèves. Alexandra Pouget, inspectrice de l'Education Nationale sur la circonscription de Joinville-Nogent-Le Perreux, nous indiquait que si à Joinville, les effectifs étaient stables, Nogent et surtout Le Perreux affichaient une légère baisse des effectifs.

PETIT'ZINE

La page actu des Z'enfants et des plus grands

LE BAFA, C'EST QUOI?



Le PIJ et la MSE aident les jeunes pour l'accès au BAFA

Le BAFA (Brevet d'Aptitude aux Fonctions d'Animateur/trice) est un diplôme non professionnel délivré par le Ministère de la Jeunesse, des Sports et de la Cohésion Sociale. Il permet d'encadrer, de façon occasionnelle et volontaire, des enfants et des adolescents en accueil collectif de mineurs (ACM).

QUELLES SONT LES TROIS ÉTAPES DE LA FORMATION BAFA ?

Pour obtenir le BAFA, vous devez suivre deux sessions de formation théorique et un stage pratique qui se déroulent obligatoirement dans l'ordre suivant :

La formation générale

La première étape du BAFA, c'est la session de formation générale (8 jours minimum), qui vous permettra d'acquérir les notions fondamentales pour assurer

les fonctions d'animateur. La validation de cette première session est obligatoire pour pouvoir poursuivre la formation, elle vous permettra d'obtenir la qualité d'animateur stagiaire.

Le stage pratique

La deuxième étape du BAFA, c'est le stage pratique (14 jours effectifs minimum), qui vous permettra la mise en œuvre des acquis de la session de formation générale, au contact d'enfants, lors d'un accueil collectif. Il se déroule obligatoirement en séjour de vacances, en accueil de loisirs, en accueil de scoutisme ou au sein d'un accueil de loisirs périscolaire.

Le stage d'approfondissement ou de qualification

La troisième étape du BAFA, c'est la session d'approfondissement (6 jours minimum) ou de qualification (8 jours minimum), qui vous permettra de consolider vos connaissances, confronter votre expérience et enrichir vos acquis. Elle est aussi l'occasion d'approfondir un domaine dans l'animation.

COMMENT S'ORGANISE L'AIDE AU BAFA À JOINVILLE ?

Le BAFA citoyen est un dispositif mis en place par le PIJ et la MSE. La commune facilite l'accès à la formation BAFA en prenant en charge une partie du coût de la formation et en contrepartie les jeunes devront participer à des actions citoyennes mises en place par le service jeunesse et la MSE. Pour candidater, à il faut fournir un CV et une lettre de motivation au PIJ. (À partir de 17 ans).

CME 2020/2021

BIENTÔT LES ÉLECTIONS !

Les élections du Conseil Municipal des Enfants auront lieu les lundi 12 et mardi 13 octobre, dans chaque établissement élémentaire de la ville, où les élèves en classe de CM1 et CM2 vont procéder au vote des nouveaux élus juniors.

Le CME se compose de 33 conseillers juniors et de plusieurs suppléants qui réfléchissent ensemble aux actions pouvant améliorer la vie des enfants joinvillais. Être élu titulaire ou suppléant au CME est un engagement rythmé de réunions, d'ateliers, de sorties et de plusieurs assemblées plénières.

Ce conseil est constitué également de 4 commissions : commission Loisirs et Vie Locale, commission des Droits de l'Enfant, commission Joinville Accessible et commission Devoir de Mémoire.



LE PIJ

25 avenue Gallieni
tél : 01 48 83 72 68
pij@joinvillelepont.fr
www.joinvillelepont.fr

Kid'S paradis
Et les parents sont ravis !

Agrément qualité **Réduction fiscale de 50%***

- Baby Sitting occasionnel
- Retour de crèche et d'école
- Accompagnement école
- Auxiliaire familiale à temps complet ou partiel
- Garde partagée

Tél : 01 43 65 59 11
1 ter Rue du Midi 94300 Vincennes
www.kidsparadis.com - infos@kidsparadis.com



Plomberie - Chauffage - Carrelage - Peinture
Rénovations habitations

SERGE ROBIN
CUISINES SALLES DE BAINS DECORATION

63, avenue Galliéni - 94340 Joinville
Tél. : 01 48 86 74 90 - Port. : 06 12 41 18 76
Fax : 01 48 86 60 66

CHARTRE QUALITE
QA
Chambre de métiers 94

Artisan
Confiance

L'Artisanat
Fédération nationale des artisans

RGE
QUALIBAT

MAISON & SERVICES
entretien du domicile

50% CRÉDIT D'IMPÔTS*

Ménage **Repasse**

Jardinage **Vitres**

MAISON & SERVICES JOINVILLE-LE-PONT
1-3 rue Jean Mermoz - 94340 JOINVILLE LE PONT
09 81 01 94 00
msjoinville@maison-et-services.com
RCS CRÉTEIL 492 566 476

*selon loi de finances en vigueur

MONOPRIX
DU 7 AU 18 OCTOBRE

9 JOURS
De merveilleuses affaires à faire sur une sélection d'articles

jusqu'à **-50%***

DU 14 AU 18 OCTOBRE
1 000 CADDIES
À GAGNER PAR JOUR**

MONOPRIX JOINVILLE-LE-PONT
22 RUE DE PARIS
Du lundi au samedi de 8h30 à 21h
et le dimanche de 9h à 12h58
1h30 GRATUITE

* Jusqu'à -34% sur une sélection d'articles alimentaires. Remise immédiate en caisse sur le prix affiché. Offre non cumulable avec toute autre offre ou promotion en cours. ** Voir règlement du jeu en magasin. Caddie® est une marque déposée par la société Les Ateliers Réunis Caddie SAS. Monoprix SAS - 552 018 020 R.C.S. Nanterre - Pré-press : Apev

Asten
Spécialiste des travaux urbains, ASTEN propose à ses clients les meilleures techniques et produits pour optimiser les espaces de vie

TOUS TRAVAUX PRIVÉS ET PUBLICS
Voirie / Réseaux / Aménagement Urbain
Revêtements Enrobés / Asphalte
Couverture / Bardage / Façade
Etanchéité / Multicouche et Asphalte

DEVIS GRATUIT

50-52, Boulevard Saint-Simon
93705 DRANCY Cedex
Tél. : 01 46 85 85 83
Mail : agence.tp.idf@astengroup.com

AVIRON // TITRE ET SÉLECTIONS



**PAULINE ROSSIGNOL
CHAMPIONNE D'EUROPE**

Durant le confinement, Pauline Rossignol avait aménagé le jardin familial pour pouvoir continuer à s'entraîner. Le confinement terminé, elle a pu reprendre l'entraînement sur l'eau. « C'était vraiment génial de pouvoir retourner sur l'eau, de sentir le bateau glisser », commente l'athlète de haut niveau. Dans la foulée, elle a effectué un stage avec

sa coéquipière Emma Cornelis pour préparer les sélections aux championnats d'Europe catégorie moins de 23 ans. Le duo prenait la deuxième place de cette sélection en deux sans barreurs derrière un duo de la même catégorie d'âge. L'équipage était tout trouvé pour les championnats d'Europe en quatre de pointe barré. Les 5 et 6 septembre dernier, à Duisbourg, les quatre filles avaient pour objectif de remporter le titre certes mais aussi, le bassin étant rapide, de battre le record du monde.

Une challenge supplémentaire que les rameuses allaient relever avec succès puisqu'elles reléguèrent leurs adversaires loin derrière, battant de 6 secondes l'ancien record mondial sur ce parcours de 2000 mètres, en 6'56.

Cette très belle médaille à peine en poche, Pauline était déjà tournée vers les championnats de France avec ses coéquipières de l'Aviron Marne et Joinville. La compétition se déroulait à Gravelines juste au moment du bouclage de ce Mag'Zine.



**KILLIAN ADAMS SÉLECTIONNÉ
POUR LES CHAMPIONNATS D'EUROPE JUNIORS**

Killian vient d'avoir 18 ans et son bac. Il a commencé l'aviron à Joinville à 11 ans. « J'ai tout de suite aimé l'ambiance du club, on s'amuse, on est en famille ». Après une année d'apprentissage, il remporte le titre en minimes aux championnats de France en deux de couple.

En 2017, en cadets, il fait partie du quatre de couple qui devient vice-champion de France, performance que Killian réitère l'année suivante avec d'autres coéquipiers. Repéré par les instances fédérales, Killian intègre un stage franco-allemand. Passé en junior, la concurrence est plus rude. « On a vraiment travaillé dur avec mon coéquipier, Mathias Mériguet, en deux de pointe sans barreur. On a ensuite intégré le huit de pointe du club ». L'équipage terminera à la troisième place des championnats de France 2019. En 2020, le Covid a perturbé le calendrier des compétitions et les entraînements.

Cet été, Killian s'est entraîné avec ses camarades de club Zadig, Mathias et Pierre, qui rame à Melun. Tous les quatre ont participé à une régate de sélection pour les championnats d'Europe junior en quatre de pointe barré. L'entente a été très bonne puisque tous les quatre ont été sélectionnés pour représenter l'équipe de France aux championnats d'Europe à Belgrade, qui se déroulaient également au moment du bouclage de ce Mag'Zine.

Pour sa préparation, Killian salue le travail effectué avec son camarade Zadig Hoang en deux de pointe. Quel que soit le résultat de ces championnats d'Europe, Killian devait enchaîner sur les championnats de France les 3 et 4 octobre.

Qui?

livre des repas de qualité à domicile

des menus classiques ou de régime

frais, savoureux et équilibrés

7 jours sur 7

15.⁹⁰ € le repas soit 10.⁶⁴ € après déduction fiscale

APPÉTITS[®]
& ASSOCIÉS

www.appetits-associes.fr

Pour commander
01 70 611 960



* Tarif en vigueur au 01/01/2011

PÉGAZ

01 47 06 14 50

57 av. Ledru Rollin
94170 Le Perreux-sur-Marne
contact@pegaz.fr
www.pegaz.fr



Dépannage, Entretien, Installation
de chaudières et de chauffe-eau à gaz
Contrats et Maintenance

Remplacement, Installation
de chauffe-eau électrique "ballon"
Ramonage conduits "gaz", Désembouage - Détartrage - Mise en conformité

**Spécialiste chaudières
à condensation**

RGE



Rebillon

POMPES FUNÈRES et MARBRERIE
DEPUIS 1811

Pompes Funèbres REBILLON

Services Funéraires et Marbrerie depuis 1811

À votre écoute pour rendre hommage à ceux que vous aimez.

Organisation d'obsèques personnalisées, marbrerie & gravure,
contrats obsèques, fleurissement & entretien de sépultures



VOTRE AGENCE À JOINVILLE

9 avenue des Familles

94340 Joinville-le-Pont (à côté du cimetière)

Permanence Décès 24h/24 et 7j/7 - 01 48 83 43 41

Consultez notre site Internet : www.rebillon.fr

REBILLON - 90, Bd Edgar Quinet - 75014 PARIS - RCS 753216704 Paris - N° Orf. 13001337



Services à la personne

AIDE À LA TOILETTE

ACCOMPAGNEMENT

AIDE AU COUCHER

COURSES

AIDE MÉNAGÈRE

TRANSPORT
VÉHICULÉ + TPMR

34/36 route de la libération - 94430 CHENNEVIÈRES-SUR-MARNE

01 45 93 12 67 / 06 24 16 91 08

lebienetrechezvous.94@gmail.com

www.joinvillelebienetrechezvous.fr

NOUVEAUX COMMERCES

Biocoop

Alimentation générale biologique
22 avenue du Général Gallieni
01 43 97 90 06

Franprix

32 rue de Paris
Alimentation générale
32 rue de Paris
09 70 17 04 10

Top market

Alimentation générale
51 rue de Paris
09 52 00 54 33

Coordonnerie multiservices

1 avenue du 11 novembre 1918
01 48 89 10 50
cordo.joinville@gmail.com
Tous les jours de 9h à 19h30
Fermé dimanche et lundi

Sont citées les entreprises récentes qui ont signalé leur création au service Développement Économique de la Ville de Joinville-le-Pont

NOUVELLES ENTREPRISES

Clélia Hamaissi

Étiopathe

Cabinet médical
5 rue Hippolyte Pinson
07 87 35 29 10
c.hamaissi.etio@gmail.com
ethiopathe-joinville.com

Europlug

Installation de recharge de borne pour véhicules électriques
4 rue Halifax
alexandre@eplugfrance.fr

Bruno Bouquet

Ostéopathe

Cabinet d'ostéopathie Eclairescence
3 avenue des Platanes
01 48 80 22 61
06 16 81 35 94
brunoosteocab@orange.fr
https://www.eclairescence.fr

Sont citées les entreprises récentes qui ont signalé leur création au service Développement Économique de la Ville de Joinville-le-Pont

La Boutique Éphémère

Lundi 5 au dimanche 11 octobre

Orimono créations / Créations en tissus ou papiers japonais traditionnels.

Lundi 12 au dimanche 18 octobre

Marina Langlais / Collection automne hiver de prêt à porter et accessoires de mode pour femme

Lundi 19 au dimanche 26 octobre

Luluberlu chapellerie / Chapellerie pour tous les styles fabriqués à la main
Créatif atelier / Création de bijoux
Sylvaine créations terre / Créations d'objet décoratifs et utilitaires en terre émaillés ou patinés

Lundi 26 octobre au dimanche 2 novembre

Natalina céramiste / Céramiques utilitaires, objets de décoration, ...
Atzohras / produits naturels orientaux pour le bien-être, épices, thés, plantes naturelles, bijoux berbères

La Boutique éphémère

5, allée Henri Dunant
lundi 14h à 19h • mardi au samedi 10h à 19h • dimanche 10h à 13h

COMMERCE

Biocoop

Un magasin Biocoop a ouvert ses portes avenue Galliéni. Il propose de très nombreux aliments frais, de saison uniquement et des produits en vrac. Plus de 150 références d'épicerie comme le miel, l'huile d'olive ou encore les céréales en plus des fromages, des fruits et légumes ainsi que des les-sives et produits d'entretien. La démarche de l'enseigne est de défendre une bio éthique et équitable avec des producteurs français et régionaux rémunérés au prix juste et une traçabilité et qualité extrêmement exigeante. Le Kombucha, une boisson naturelle fermentée produite par une entreprise Joinvillaise, est disponible en rayon.

Biocoop 22 avenue du Général Gallieni

COORDONNERIE

Changement !

Après de nombreuses années passées à Joinville, le temps est venu pour Monsieur Hamdam de prendre une retraite bien méritée. Il laisse sa place à Monsieur Hakan. Souhaitons une bonne continuation à Monsieur Hamdam et la bienvenue à Monsieur Hakan !

Coordonnerie multiservices

1 avenue du 11 novembre 1918
Mardi au samedi • 9h à 19h30



_ SPECTACLE MUSICAL _

ALAIN BERNARD, PIANO PARADISO



On l'avait vu sur la scène Prévert avec *Piano Rigoletto*. Alain Bernard revient avec *Piano Paradiso*, un nouveau spectacle où le musicien multiplie les clins d'œil, aborde de nombreux genres musicaux tout en affichant une émouvante déclaration d'amour à la musique de cinéma.

Après six ans d'aventure et de représentations de « Piano Rigoletto », il fallait se renouveler ! Sur les conseils avisés de Pascal Légitimus, Alain Bernard a créé ce spectacle plein de fantaisie, de bonne humeur et d'émotion. Pour cela il s'est entouré de Gil Galliot à la mise en scène.

Un pianiste un brin espiègle et farfelu qui a pour rêve ultime de composer des musiques de films, sa passion depuis l'enfance. Un rêve qu'il va sublimer en scène en se racontant, en inventant des univers, en évoquant ses errances. Un musicien rêveur qui voyage à travers les musiques de films, les chansons éternelles, les balades de jazz ou le répertoire classique... Mais le chemin pour y parvenir est plus sinueux que prévu. Des premiers cours de piano aux musiques de films, un parcours rempli d'humour dans les coulisses de la musique. Une émouvante déclaration d'amour à la musique de cinéma.

On retrouve dans Piano Paradiso la fantaisie et la bonne humeur de Piano Rigoletto, avec plus de théâtralité et d'émotion.

Gil Galliot, metteur en scène d'Alain Bernard, livre son regard sur le spectacle.

« Piano Paradiso, tout en restant sous le signe de l'humour, se veut l'épopée solitaire d'un musicien rêveur à travers les musiques de films, les chansons éternelles, les balades de jazz nostalgiques ou le répertoire classique... Un artiste qui, le temps d'une confession légère et loufoque, tente d'allier le désir et le réel. Pour cette création de Piano Paradiso, j'ai voulu donner à voir autant qu'à entendre. Et que chacune des deux expressions artistiques, Musique et Théâtre, se nourrissent l'une l'autre. »

« Alain Bernard prend le public à partie avec autant de malice que d'authenticité pour le faire participer entre deux éclats de rire. On aime passionnément. » Téléràma

HUMOUR MUSICAL

Dimanche 11 octobre à 17h

Scène Prévert • Tarif C > 5 à 10 €

MUSIQUE

LES MUSICALES DE SAINT-CHARLES MÉLODIES SLAVES



LES MUSICALES DE SAINT-CHARLES

Chant lyrique

Dimanche 25 octobre • 17h

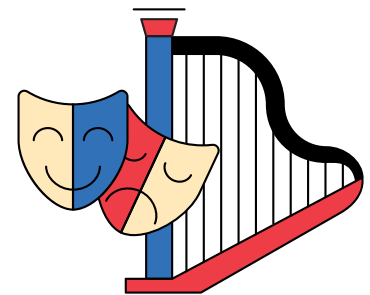
Eglise Saint-Charles Borromée

Tarif C > 5 à 10€

Pour la rentrée des Musicales de Saint-Charles, un récital consacré aux chefs-d'œuvre de grands compositeurs slaves : Chopin, Paderewski, Tchaïkovski, Rachmaninov et Chostakovitch attend les spectateurs. Il sera interprété par le baryton polonais Piotr Kumon et le baryton-basse franco-ukrainien Andriy Gnatiuk, accompagnés du pianiste et chef de chant britannique Phil Richardson.

L'EMA REPRISE SOUS PROTOCOLE

Après 6 mois de fermeture à cause de la crise sanitaire, les portes de l'Ecole Municipales des Arts ont rouvert le 14 septembre, pour le plus grand bonheur de l'équipe, des professeurs et des élèves. La mise en place du protocole sanitaire, la réduction des jauges, le réaménagement des salles de cours permettent d'accueillir les élèves dans les meilleures conditions.



CHANT LYRIQUE

L'EMA propose des cours de chant lyrique pour les adultes. Ils sont dispensés par Béatrice Fontaine chaque mardi et jeudi sur l'île Fanac.

CHORALE ADULTES

La chorale adulte reprend cette année avec Mauro Fantin tous les vendredis de 20h15 à 22h sur l'île Fanac.

Pour plus d'information, nous vous invitons à vous rapprocher du secrétariat de l'EMA.

ECOLE MUNICIPALES DES ARTS

12 ter chemin de l'île Fanac

tél. 01 48 89 31 63

ecolemunicipaledesarts@joinvillelepont.fr

_ SPECTACLE JEUNE PUBLIC _

QUASIMODO, LE BOSSU DE NOTRE-DAME



Après *Les douze travaux d'Hercule ou presque*, Sarah Gabrielle et Alexis Consolato présentent leur nouvelle création. *Quasimodo, Le Bossu de Notre-Dame* est un spectacle monstrueusement humain mêlant danse, chant et combat d'épée !

Victor Hugo enfant découvre deux corps enlacés dans une cellule abandonnée de Notre-Dame de Paris. Guidé par son imagination, il va revivre avec le public la bouleversante histoire du difforme Quasimodo et de la magnifique Bohémienne Esméralda.

À travers les dédales d'un Paris du ^{xv^{ème}} siècle, le terrifiant Frollo et le séducteur Phoebus vont se disputer la beauté et la liberté d'une femme. Quasimodo, le gardien des cloches, va tenter de la sauver, et ainsi gagner sa part d'humanité.

Ce spectacle est résolument pluridisciplinaire : des musiques originales inspirées

des quatre coins du monde, un combat, épée contre bâton (entre Phoebus et Quasimodo), une scène en langue des signes (quand Frollo s'adresse à son fils adoptif sourd), et aussi des moments dansés : Esméralda est une saltimbanque : elle danse, chante, et fait de la magie.

Quasimodo, tel un acrobate, évolue entre ciel et terre. Les jeux de lumières et de vidéo (foules, feux d'artifices) réinventent ce Paris du ^{xv^{ème}} siècle : chamarré et bruyant sur le parterre, froid et silencieux dans les airs. C'est à travers les sons que résonnent les cloches de Notre Dame, la foule des rues parisiennes, la solitude d'un Quasimodo, la

folie d'un Frollo, la joie de vivre et l'insouciance de la bohémienne Esméralda.

En plus des personnages originels de cette histoire, une gargouille va s'animer et divulguer les secrets de la naissance d'Esméralda et de Quasimodo. Elle sera le témoin du passé et une actrice active du présent, se donnant à entendre comme une partie de conscience de Quasimodo. Comme si les souvenirs enfouis de son enfance lui revenaient par la voix de la gardienne de Notre Dame.

JEUNE PUBLIC (À PARTIR DE 6 ANS)

Vendredi 23 octobre à 15h

Scène Prévert • Tarif C > 5 à 10 €

_ CONCERT _

MARIE-FLORE

braque la Scène Prévert

Marie-Flore ne ressemble à personne et personne ne ressemble à Marie-Flore.

Minois de chat au cœur écorché, regard bleu cristallin et timbre à nul autre pareil,

elle est l'une des rares artistes capables de passer de la folk électrique à

une pop urbaine, toujours poétique.

Auteure, compositrice, interprète, multi instrumentiste, maniant aussi bien l'organique que l'électronique, Marie-Flore est une amatrice de pop sous toutes ses formes. Elle avoue aussi une addiction pour le cloud rap façon Damso, Lomepal, mais aussi Dua Lipa et Lana del Rey. Pas de snobisme, seulement un respect des chansons qui accrochent les tripes. Comme les siennes : « *Si ça te passe en 10 jours, c'est qu'en valais pas le détour / Qu'on frôle l'erreur de parcours / Moi j'suis poids plume, t'es poids lourd* ».

Marie-Flore a débuté son parcours musical avec huit ans de Conservatoire où elle apprend le violon. Une appétence pour l'image et la mode lui vaut de faire ses armes plusieurs années au studio de création de la maison parisienne Kitsuné. Cela ne l'empêche pas d'enregistrer son premier album anglophone, *By The Dozen*, paru en 2014. Elle revient à la langue française en 2017 avec l'EP *Passade Digitale*, tandis qu'elle réalise aussi des collages ou des bijoux à la fois épurés et massifs.

L'écriture est son élément de prédilection, ce dont témoigne l'album *Braquage*, récit musical et autofictionnel d'un amour dysfonctionnel. « Je n'écris jamais sans vouloir dire quelque chose ». C'est-à-dire le coup de foudre, le quotidien dévorant, l'attente, les accidents, la trahison, la détermination à rester ou à quitter l'élus déchu. Bref, l'amour et la violence racontés, et c'est là la grande force de Marie-Flore, avec un langage direct, cru parfois, totalement assumé : « *l'apaisement ce n'est pas ce que je recherche* ». Ce qu'on entend dans *M'en veux pas*, *Presque île* ou *Tout ou rien* : « *Ouais chéri, je fais de la peine à voir depuis que j'ai le cœur sur le départ, mais tu sais comme il est si rare, d'aimer si vite sans crier gare...* » ou encore « *Mon amour c'est quoi ton parfum, j'ai l'impression qu'ça sent la fin* ».

Concert pop

Vendredi 16 octobre à 20h30

Scène Prévert • Tarif C > 5 à 10 €

**“ Braquage, un album
où amour et violence
cohabitent ”**

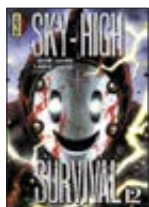
SÉLECTION LECTURE !

SPÉCIAL HALLOWEEN / HORREUR

JEUNE

SKY-HIGH SURVIVAL

Manga / Scénario
de Tsuina Miura et dessins
d'Oba Takahiro
Ed. Kana



Se réveillant sur le toit d'un gratte-ciel, Yuri est attaquée par un personnage masqué et échappe de peu à une mort

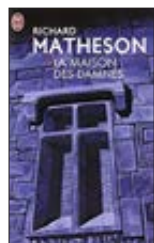
atroce grâce son instinct de survie... Elle découvre un monde étrange, urbain, où la seule façon de se déplacer et d'éviter les assaillants est d'emprunter les ponts qui relient les toits des immeubles... Les rencontres et les événements qui vont parsemer le parcours de notre héroïne, déterminée à survivre et à retrouver son frère, nous permettent de découvrir les lois qui régissent cet univers brutal.

Une série qui tient en haleine par son atmosphère angoissante, la mort frappant sans sommation et avec cruauté...

ADULTE

LA MAISON DES DAMNÉS

Roman d'horreur
de Richard Matheson
Ed. J'ai lu



Un milliardaire veut savoir s'il y a une vie après la mort. Pour cela, il engage un scientifique Dr Barrett, accompagné de sa femme, une spirite, Florence Tanner et un médium Benjamin Fischer. Leur mission : passer une semaine dans la demeure la plus hantée de la planète pour apporter une réponse au vieil homme. La maison Belasco datant de 1919, appelée aussi "la maison des damnés", est un lieu où les pires atrocités ont été commises sous la gouverne d'un homme sans aucune trace d'humanité.

Découvrez ou redécouvrez un classique de l'horifique. Frissons garantis.

NAILBITER

Comic de Joshua Williamson /
Dessins de Mike Henderson
Ed. Glénat



Dans l'Oregon, la ville de Buckaroo est célèbre pour une affreuse raison : elle a fait naître 16 tueurs en série les plus dangereux du monde. Tous ont été condamnés sauf le dernier : Edward Charles Warren connu sous le nom de "Nailbiter", déclaré "non coupable". Ayant travaillé sur cette affaire, l'agent Carroll, profiler du FBI, décide de ne pas en rester là. Il appelle son ami Finch, agent de la NSA pour lui demander de le rejoindre dans cette ville maudite en lui déclarant qu'il a découvert le secret de cet essaim de meurtriers. Quand son ami arrive, Carroll a disparu et les meurtres atroces recommencent...

Pour assembler les pièces du puzzle et découvrir ce secret, une seule solution.... lire les 6 volumes de ce comics diablement envoûtant.



LA BIBLI

NOUVEAUX HORAIRES

MARDI

13h30 - 19h

MERCREDI

10h - 12h / 13h30 - 18h

VENREDI

14h30 - 18h

SAMEDI

10h - 12h / 13h30 - 18h

labibli-joinville-le-pont.fr

bibli@joinvillelepont.fr

ANIMATIONS

(sous réserve de l'évolution de la situation sanitaire)

Bébés lecteurs

(18 mois-3 ans)

Mercredi 4 novembre

10h15 à 10h45

Ateliers

Pendant les vacances de la Toussaint, consultez le programme sur le portail de la Bibli labibli-joinville-le-pont.fr

Renseignements et réservation sur place et par téléphone 01 49 76 60 32.



OCTOBRE

PRIX DES PLACES

4€

★ TARIF UNIQUE ★



SCOOBY ! (1h34)
Réalisé par Tony Cervone
A partir de 6 ans
Samedi 3 octobre à 15h



POLICE (1h38)
Réalisé par Anne Fontaine
Avec Omar Sy, Virginie Efira, Grégory Gadebois
Samedi 3 octobre à 20h30
Dimanche 4 octobre à 15h



POISSONSEXÉ (1h38)
Réalisé par Olivier Babinet
Avec Gustave Kervern, India Hair, Ellen Dorrit Petersen
Dimanche 4 octobre à 18h30



LA DARONNE (1h46)
Réalisé par Jean-Paul Salomé
Avec Isabelle Huppert, Hippolyte Girardot, Farida Ouchani
Mercredi 7 octobre à 15h
Samedi 10 octobre à 20h30



LE BONHEUR DES UNS... (1h40)
Réalisé par Daniel Cohen
Avec Vincent Cassel, Bérénice Bejo, Florence Foresti
Mercredi 7 octobre à 20h30



ADOLESCENTES (2h15)
Réalisé par Sébastien Lifshitz
Emma et Anaïs sont inséparables et pourtant, tout les oppose.
Samedi 10 octobre à 15h



ANTOINETTE DANS LES CÉVENNES (1h35)
Réalisé par Caroline Vignal
Avec Laura Calamy, Benjamin Lavernhe, Olivia Côte
Mercredi 14 octobre à 20h30
Dimanche 18 octobre à 15h



LES MAL-AIMÉS (40min)
Réalisé par Hélène Ducrocq
A partir de 3 ans
Samedi 17 octobre à 15h



J'IRAI MOURIR DANS LES CARPATES (1h36)
Réalisé par Antoine de Maximy
Avec Antoine de Maximy, Alice Pol, Max Boublil
Samedi 17 octobre à 20h30



AFRICA MIA (1h18)
Réalisé par Richard Minier, Edouard Salier (documentaire)
Avec Boncana Maïga
Dimanche 18 octobre à 18h30



BALADES SOUS LES ÉTOILES (49 min)
A partir de 5 ans.
La nuit, rien n'est tout à fait pareil... Six films courts autour de la nuit, des rêves, de la peur de l'obscurité et de rencontres entre les animaux et les hommes... Cinq jeunes réalisateurs et réalisatrices à l'imagination fertile pour une promenade poétique nocturne.
Samedi 24 octobre à 15h



MON COUSIN (1h44)
Réalisé par Jan Kounen
Avec Vincent Lindon, François Damiens, Pascale Arbillot
Samedi 24 octobre à 20h30
Dimanche 25 octobre à 15h



ELÉONORE (1h25)
Réalisé par Amro Hamzawi
Avec Nora Hamzawi, Julia Faure, Dominique Reymond
Dimanche 25 octobre à 18h30

CINÉ MONSTRES VENEZ DÉGUISÉS !



HÔTEL TRANSYLVANIE
Réalisé par Genndy Tartakovsky
A partir de 6 ans
Mercredi 28 octobre à 15h

SOIRÉE ZOMBIES SAMEDI 31 OCTOBRE



18h • BIENVENUE À ZOMBIELAND (1h28)
Réalisé par Ruben Fleischer
Avec Woody Harrelson, Jesse Eisenberg, Emma Stone



20h30 • SHAUN OF THE DEAD - VOSTFR (1h39)
Réalisé par Edgar Wright
Avec Simon Pegg, Nick Frost, Dylan Moran



Interdit aux moins de 12 ans
22h45 • DERNIER TRAIN POUR BUSAN - VOSTFR (1h58)
Réalisé par Sang-Ho Yeon
Avec Gong Yoo, Yumi Jung, Ma Dong-seok
Interdit aux moins de 12 ans



PARENTS D'ÉLÈVES (1h29)
Réalisé par Noémie Saglio
Avec Vincent Dedienne, Camélia Jordana, Oscar Pauleau
Mercredi 28 octobre à 20h30



LUPIN III : THE FIRST
Réalisé par Takashi Yamazaki
À partir de 8 ans
Samedi 31 octobre à 15h
Dimanche 1^{er} novembre à 15h



BILLIE - VOSTFR (1h32)
Réalisé par James Erskine (documentaire)
Dimanche 1^{er} nov. à 18h30



IMAN BASSALAH, À L'ÉCOLE DES ENFANTS MALADES

Ecrivaine, professeur de lettres et journaliste, Iman Bassalah publie *A l'école des enfants malades*. Un récit intime, émouvant et captivant où l'auteure Joinvillaise raconte son expérience de professeur au sein de l'école France Quéré, une institution pour les enfants qui n'ont pas leur place à l'école « normale ».

« Je suis du genre à ne pas savoir ce que je veux faire plus tard. J'ai du mal à garder un pied dans un seul endroit. ». Titulaire d'un Doctorat de Lettres Modernes, Iman Bassalah a tout de même enseigné le français cinq années en milieu ordinaire avant de changer d'horizon. Cela sans jamais cesser d'être journaliste et surtout écrivaine (voir bibliographie).

Rebutée par la discipline à instaurer pour mettre une classe au travail, elle est revenue à l'enseignement par une porte dérobée, dans des salles cachées. Elle enseigne à des élèves particuliers, pour l'association Votre école chez vous. Aurèle, Oscar, Rose, Dasha, Noé, Ophélie sont autistes, atteints de maladies génétiques sévères, dépressifs, leucémiques, anorexiques, accidentés, porteurs de handicap ou phobiques scolaires. Leur point commun, c'est de ne pouvoir entrer dans le moule de l'école "normale" et d'avoir intégré celle de la rue Merlin, dédiée aux enfants "malades, handicapés, inadaptés". L'école est ici transportée à la maison. Les professeurs sillonnent l'Île-de-France toute la journée pour aller de cours en cours.

La première expérience d'Iman Bassalah fut très éprouvante : « J'ai donné mon premier cours à un enfant qui me faisait peur. Il était difforme, n'avait pas une apparence humaine, c'était très dur. Ce sont parfois des enfants qu'on ne croise pas dans la rue ».

DES ENFANTS QU'ON NE CROISE PAS DANS LA RUE

Avec *A l'école des enfants malades*, l'écrivaine livre un récit très intime. Iman Bassalah nous mène à la découverte d'élèves très attachants mais littéralement inclasables par l'éducation nationale.

Les profs de l'école de la rue Merlin se rendent donc chez les élèves, d'une cité de Sarcelles à un hôtel particulier du 8^{ème} arrondissement de Paris. Ecouter les mères-courage. Dévier les conversations sur la mort vers un espoir, le plus proche possible. Se raccrocher à un fou-rire. Deviner ce qui se passera quand la porte se refermera sur la famille en détresse.

Iman Bassalah enseigne depuis cinq ans à ces enfants spéciaux à bien des égards. Elle hésite régulièrement à repartir pour une année. Dans ce métier éprouvant, elle a déjà fait preuve d'une belle pugnacité. « Ces

cinq années passées auprès des enfants de la rue Merlin m'ont appris la joie de l'autre ». L'écriture ciselée, la franchise, l'humanité et l'humour même de l'auteure rendent son récit passionnant, émouvant, vital.



La Bibliographie sélective de Iman Bassalah

A l'école des enfants malades, Éditions Kero
Profs Academy, Éditions La Martinière
À la plage des écrivains (avec Pauline Baer), Éditions Balland
Les Femmes au miel, Éditions Michalon
Hôtel Miranda, Éditions Calmann-Lévy

VOUS VENDEZ ?

Chez *Anne Carole*

TOUS nos clients sont gagnants !

- ✓ Dossier d'estimation personnalisé
- ✓ Reportage photos

✓ **50%** de votre
**TAXE FONCIÈRE
REMBOURSÉE***

*Pour tout mandat Uniqu'alliance confié du 21/09 au 30/11/20 et vendu par ANNE CAROLE, voir modalités dans les agences participantes.

AVIS D'IMPOSITION
TAXES FONCIÈRES
votes et perçus par la commune, le département, la région,
et divers organismes
2020



DIRECTION GÉNÉRALE
DES FINANCES PUBLIQUES

50% Remboursée

Numéro : 0000000000000000
Référence : 11 00 00000000 00
Numéro du propriétaire :
Numéro de contrat de prélèvement à l'échéance :
et vous avez choisi ce mode de paiement
Monsieur Jean Louis WXYZAR
7, Allée des fleurs
95024 MESAGNES

Votre situation : 650,00 €
Montant de votre impôt :

12 avenue Galliéni
01.42.83.21.68



8 rue de Paris
01.43.97.21.30

OCTOBRE ROSE / UNE EXPO PHOTO SUR LE PONT DE JOINVILLE

Chaque année en octobre, la campagne de lutte contre le cancer du sein organisée par l'association Ruban Rose propose de lutter contre le cancer du sein en informant, en dialoguant et en mobilisant.

Les mesures sanitaires ont contraints les organisateurs à annuler une conférence et des animations prévues initialement pour soutenir la lutte contre le cancer du sein. Une expo se tiendra bien sur le pont de Joinville pour sensibiliser chacun à cette cause.



Artiste photographe, Chloé Duloquin vit et travaille à Paris.

Chloé Duloquin, photographe professionnelle, met son talent au service d'Octobre rose. Elle a réalisé des clichés originaux pour interpeller les spectateurs de son travail. Un quinzaine de photos grand format seront ainsi exposées sur le pont de Joinville. Elles pourront être achetées à des formats plus modestes.

Chloé Duloquin est née en 1981 à Nogent sur Marne et a étudié à l'école des Beaux-Arts de Paris-Cergy. Elle a obtenu le diplôme national supérieur d'expression plastique en 2006. En 2016, elle a suivi une formation professionnelle de photographie à l'école de l'image des Gobelins.

VISUELLES ET POÉTIQUES, SES PHOTOS ÉVEILLENT LA CURIOSITÉ

Sous la forme d'un conte visuel et poétique, ses photographies intriguent et éveillent la curiosité. Sa démarche consiste à combiner divers objets et végétaux glanés et à les mettre en scène de manière inattendue, sur le mode de l'association d'idées. Elle obtient ainsi des portraits ou des natures mortes insolites dans lesquels surréalisme et onirisme cohabitent.

Elle expose ses photographies depuis une quinzaine d'années en France et à l'étranger, entre autres au salon de la photo à Paris, la Galerie Aba Ababou à Rabat (Maroc), la Galerie Capitant de la mairie du 5^{ème}, la Galerie Untilted Factory (Paris), l'Alliance française d'Istanbul en Turquie. En parallèle à ces activités artistiques, elle fonde en 2017 un studio photo spécialisé dans le culinaire : le studio La Bouche. En 2019, elle est lauréate du Grand Prix de la Photographie du Patrimoine Gastronomique du Festival International de la photographie culinaire.



BIODIVERSITÉ // DES NICHOURS DANS LE PARC DU PARANGON

Les agents du service Espaces Verts ont installé une quinzaine de nichours dans le parc du Parangon. Si certains sont purement décoratifs, la grande majorité de ces nichours peuvent accueillir des oiseaux qui pourront nicher au calme, en particulier la nuit dans le parc qui est ouvert au public seulement la journée.

GESTION DIFFÉRENCIÉE DES ESPACES VERTS

Le parc du Parangon fait l'objet d'une gestion différenciée avec des parcelles qui sont tondues seulement à certaines périodes de l'année. Cela donne une touche champêtre au parc.

PRAIRIE FLEURIE POUR ABRITER LA BIODIVERSITÉ

La prairie fleurie, bien champêtre elle aussi, est un véritable espace de biodiversité avec ses herbes hautes et son hôtel à insectes.

DES BANCs À PARTIR DE TRONCS D'ARBRES

Pascal et William, agents des espaces verts qui ont posé les nichours dans les arbres du parc, ont également utilisé les troncs d'arbres morts pour fabriquer des bancs.



ECLAIRAGE PUBLIC // PASSAGE AU LED



AVENUE THÉODORE

9 lanternes LED ont remplacé les anciennes ampoules pour une consommation annuelle qui passe de 3735 à 1531 kw/h.

AVENUE JOSEPH JOUGLA

13 lanternes LED ont remplacé les anciennes ampoules pour une consommation annuelle qui passe de 8092 à 4693 kw/h.

BOULEVARD POLANGIS

36 lanternes LED ont remplacé les anciennes ampoules pour une consommation annuelle qui passe de 22410 à 16135 kw/h.

AVENUE DU GÉNÉRAL GALLIENI

38 lanternes LED ont remplacé les anciennes ampoules pour une consommation annuelle qui passe de 23655 à 11512 kw/h.

AVENUE PIERRE ALLAIRE

10 lanternes LED ont remplacé les anciennes ampoules pour une consommation annuelle qui passe de 4150 à 3610 kw/h.

AVENUE DU PARC

18 lanternes LED ont remplacé les anciennes ampoules pour une consommation annuelle qui passe de 11205 à 6573 kw/h.

ALLÉES PIÉTONNES DU STADE JEAN-PIERRE GARCHERY

Les allées étaient équipées de lampes très anciennes et particulièrement énergivores. 15 lanternes LED ont remplacé les anciennes ampoules pour une consommation annuelle qui passe de 7781 à 2365kw/h.

Sur l'ensemble de ces voiries, la consommation va passer, à l'année, de 81028 à 46419 kw/h. Cela représente une économie d'énergie de 34609 kw/h soit 42,7% de baisse de la facture énergétique de l'éclairage de ces voiries.

RENDEZ-VOUS // INFO-ÉNERGIE



La reprise des rendez-vous Info-Énergie se poursuit en face à face à Joinville. Les conseillers énergie FAIRE de l'ALEC-MVE vous reçoivent en entretien personnel et gratuit pour répondre à toutes vos questions sur les économies d'énergie et la rénovation énergétique. Les rendez-vous ont lieu dans le respect des mesures sanitaires à l'Hôtel de Ville de Joinville-le-Pont,

23 rue de Paris. Pensez à apporter un masque. Venez rencontrer un conseiller les vendredis 6 novembre et 4 décembre 2020.

Réservez dès maintenant au 01 42 87 99 44

• contact@agence-mve.org

Plus d'infos www.agence-mve.org/rendez-vous-info-energie-a-joinville-le-pont/

PRÉSENTATION DES ÉLUS

Nous
poursuivons
la présentation
des élus
du Conseil
municipal
à travers deux
nouveaux
portraits,
de Séverine
Dos Santos
et Guillaume
Levannier.



SÉVERINE DOS SANTOS

Conseillère municipale déléguée à l'Egalité homme/femme et au projet Fab Lab

Séverine Dos Santos vient du milieu associatif. Artiste peintre diplômée des beaux-arts, elle propose des cours d'arts plastique avec l'association Atelier Spalter sur Joinville. Elle est devenue Conseillère municipale déléguée à l'Egalité homme/femme et au projet FabLab de la nouvelle équipe du maire Olivier Dosne.

Arrivée à Joinville il y a cinq ans après quelques années à Champigny, Séverine Dos Santos propose des ateliers d'art au sein de l'association l'Atelier Spalter. Elle accompagne tous les publics dans une démarche pédagogique émancipatrice et a créé un atelier préparatoire pour les étudiants souhaitant intégrer une école d'Art.

« A travers mes actions avec les élèves de l'atelier Spalter, nous avons investi l'espace public. L'équipe a ainsi pu découvrir l'association et les projets que nous menons, notamment des installations éphémères dans la rue qui n'abîment pas l'espace mais qui amènent les habitants à se questionner. Au fil d'échanges avec Olivier Dosne, nous avons évoqué différents projets artistiques

ou culturelles à mener dans la ville. » La nouvelle élue a ainsi abordé un sujet qui la touche, l'égalité homme/femme. « C'est vraiment le sujet qui m'a donné envie de rejoindre l'équipe. Nous avons le projet de créer un centre d'hébergement à Joinville pour les femmes en difficulté qui sortent de la maternité. Le projet est à l'étude et devrait aboutir en cours de mandat ».

UN CENTRE D'HÉBERGEMENT POUR DES FEMMES EN DIFFICULTÉ

Séverine Dos Santos, qui enseigne aussi l'art thérapie, a d'autres projets. Un projet professionnel d'abord puisqu'elle se forme actuellement sur la coordination de structures socio-culturelles.

Sa délégation intègre un projet FabLab. Pour ceux qui ne connaîtraient pas le concept, un FabLab peut être défini comme un lieu collaboratif où l'on trouve du matériel à disposition pour faire de la menuiserie, de la couture. « On vient pour créer, réparer, customiser, donner une seconde vie à des objets, du mobilier. Cela répond à des problématiques de manque d'espace dans nos intérieurs, de manque de matériel, de réemploi de matériaux. Il y a une dimension sociale mais également environnementale, puisqu'en exploitant les ressources à l'échelle locale, on active l'économie circulaire. Dans ces lieux on se retrouve, on mutualise les compétences, on partage. C'est un vecteur fort de cohésion social. » L'élue souhaite même aller plus loin. « Je souhaite ajouter l'insertion et l'inclusion des publics fragilisés au sein de ce Fab Lab ». Pour réaliser ce projet, il convient de trouver le bon endroit, un lieu adapté aux besoins qui sont encore à évaluer.

Ces deux beaux projets apparaissent comme la vitrine d'une délégation que la nouvelle élue va s'employer à faire vivre.



" Lancer un projet d'agriculture urbaine sur les délaissés de l'autoroute. "

GUILLAUME LEVANNIER

Conseiller municipal délégué au Développement Durable

Directeur des investissements durables dans une grande entreprise, Guillaume Levannier est aussi enseignant à Sciences Po. Le Conseiller municipal délégué au Développement Durable a déjà quelques projets en tête pour Joinville.

Le développement durable, Guillaume Levannier le pratique au quotidien. Si marchés financiers et bien commun ne vont pas intuitivement de pair, ce directeur des investissements durables est pourtant en charge d'étudier la pérennité des projets financés par son entreprise : « Les actifs dans lesquelles nous investissons doivent présenter des objectifs durables sur le long terme et apporter une contribution environnementale et sociale positive pour la société », commente ce Joinvillais de toujours, qui est né à Champigny puis a grandi dans le quartier de Polangis. Après des études d'économie à Henri IV et Sciences Po, Guillaume rejoint très vite le monde de la finance, à rebours des idées préconçues : « La culture de l'instantanéité et le règne de l'hyperconsommation nous ont fait oublier que la finance, avant tout, c'est la construction d'un capital stable et vertueux pour les générations futures. Mon job, c'est de prendre en compte cette vision à long terme. » Maître de conférences à Sciences Po depuis 2016, il y dispense d'ailleurs des cours pour « conduire les étudiants à prendre en compte l'ensemble des externalités négatives de nos investissements sur le monde. »

L'AGRICULTURE URBAINE, PROJET ENVIRONNEMENTAL ET SOCIAL

Bien occupé par ses différentes activités, il trouve tout de même le temps de s'intéresser à la politique. Il s'est investi très tôt, dès 2013 avant le deuxième mandat d'Olivier Dosne. Il fait alors partie de la très jeune garde du Maire de Joinville.

« J'ai suivi Olivier dès 2008 et en 2013, j'ai rejoint sa liste en position non éligible. Ça a été une très bonne expérience ».

Fin 2019, à la suite du décès d'Amèle Sellam, il rejoint le Conseil municipal pour pallier l'absence de la regrettée conseillère municipale déléguée au périscolaire.

« Pour ce nouveau mandat, j'ai eu envie de m'investir davantage », commente le Conseiller municipal délégué au développement durable. « Le projet d'Olivier me plaît, il est ambitieux. Il ouvre de belles perspectives sur la transition écologique. Nous avons plein de choses à faire. »

L'élu a même fondé une nouvelle association, Les élus pour la transition écologique. « Le but est de fédérer tous les élus sur la transition écologique sur le territoire et au-delà car la problématique est globale. Le sujet de la résilience est important car on est soumis à des risques : crues, pénurie alimentaires... Nos populations ne sont pas assez formées à faire face. »

L'élu à d'autres projets. « Les délaissés d'autoroute sont très intéressants pour lancer un projet d'agriculture urbaine. C'est un formidable levier de connaissances pour tous : imaginez nos enfants biner, bêcher et planter les carottes qu'ils retrouveront dans leurs assiettes. Il ne s'agit pas de nourrir l'ensemble des Joinvillais mais cette initiative permettrait déjà de sensibiliser à l'agriculture urbaine, de s'y mettre comme on fait du tennis ou du foot. C'est un projet aussi bien environnemental que social. »

LIBRE EXPRESSION

JOINVILLE AVEC VOUS

[24 élus]

Transparence et lutte contre la spéculation immobilière

Tels sont les engagements de la majorité municipale. Nous avons déjà figé, dans le Plan local d'urbanisme, la constructibilité de certains secteurs. Nous avons aussi préempté des terrains et des bâtiments pour éviter des projets non souhaités (l'Horloge, le Rocher Fleuri). Cela ne suffit pas à calmer l'appétit des promoteurs qui, en mal de foncier, exercent une pression folle.

Nous sommes favorables au développement de la ville (parcours résidentiel, commerces, activités économiques, etc.) mais aux conditions fixées par les Joinvillais !

Dans quelques jours nous proposerons donc au Conseil municipal de nouer un partenariat avec l'Établissement Public Foncier d'Île de France (EPFIF). Cet acteur institutionnel public, dirigé par des élus et l'État, est un rempart face à la spéculation immobilière. Son rôle sera d'acheter, à notre demande, les terrains en vente dans les secteurs où la pression est forte, comme sur l'avenue Gallieni, pour éviter que des promoteurs fassent monter les enchères et ainsi protéger les propriétaires.

Cela laissera le temps à la ville, aux Joinvillais, de réfléchir sereinement aux projets à mettre en œuvre. D'ailleurs la concertation que nous avons souhaitée sur l'avenue Gallieni reprendra bientôt. Par ailleurs l'EPFIF pourra nous accompagner pour mieux définir nos besoins. Ce partenariat est une chance pour Joinville.

Les Élus de Joinville avec Vous

NOUVEL HORIZON

[5 élus]

Manque d'ambition, manque d'action...

Tant sur des dossiers locaux majeurs que sur l'accompagnement des Joinvillais dans la crise que nous vivons, le maire et sa majorité font preuve d'un manque criant de volonté.

Pour nos jeunes écoliers...

Alors que le maire s'était pourtant engagé à œuvrer pour les familles et les jeunes Joinvillais, il a décidé, une nouvelle fois sans la moindre concertation, la suppression définitive de la navette scolaire qui, depuis 36 ans, accompagnait les écoliers vers les écoles du Haut de Joinville, tout en assurant ainsi leur sécurité sur leur trajet. L'objectif d'une telle décision ? Faire des « économies ».

Olivier Dosne, qui qualifiait cette suppression de « micro-mesure », ne s'est pourtant pas privé d'une « micro-augmentation » de plus de 60% de son indemnité d'élu tout en maintenant sa voiture de luxe avec chauffeur...

Pour l'écologie...

3 mois après son élection, les promesses de campagne d'Olivier Dosne en matière de transition écologique et de ville durable sont déjà de lointains souvenirs, comme en témoignent les faibles moyens consacrés dans le budget voté fin juillet. Pire, le maire ne cache même plus sa volonté de poursuivre la bétonisation de notre commune, notamment avec la destruction de l'ancienne école du Centre au profit d'un immeuble de six étages. Face à ce projet néfaste, notre groupe défendra sans relâche la création d'un jardin public arboré.

Pour la Marne...

À l'occasion des Jeux Olympiques de 2024, le schéma d'aménagement et de gestion des eaux Marne Confluence a fixé l'objectif de réouverture en 2022 de la baignade en Marne, interdite depuis les années 70. En sa qualité de conseiller régional, Olivier Dosne a témoigné du peu d'intérêt qu'il

porte à ce sujet en ne participant pas aux différentes commissions de travail. Son inaction prive les Joinvillais de toute perspective de baignade dans la Marne, contrairement aux décisions des villes voisines de Saint-Maur, Nogent et Champigny. Pire, sans zones de baignade encadrées, de nombreux jeunes perdent la vie chaque année; avec ou sans autorisation, ils ont l'habitude de se baigner dans la Marne dès qu'il fait beau. Par ailleurs, ces mêmes villes, là aussi à l'inverse de Joinville, proposent à leurs habitants une piscine municipale pour se rafraîchir lors des épisodes caniculaires de plus en plus fréquents. Le maire applique donc la double-peine pour Joinville: ni piscine municipale, ni baignades sécurisées dans la Marne; les Joinvillais apprécieront...

*Vos élus du groupe « Nouvel Horizon »
Rémi Decout-Paolini, Areski Oudjebour,
Sandrine Paris-Pescarou et Philippe Platon*



JAJI - J'AGIS J'INNOVE POUR JOINVILLE-LE-PONT

[4 élus]

École maternelle du Centre : le déni du bien commun !

Nous avons placé au cœur de la campagne électorale la question de l'avenir de l'école maternelle, abandonnée depuis plus d'un an et promise aux démolisseurs afin de brader un terrain dont la valeur fait briller les yeux des promoteurs.

Cette école qui a vu grandir tant de Joinvillais ne mérite-t-elle vraiment que l'oubli dans lequel on est en train de l'installer ? Certes, ses détracteurs lui reprocheront son peu de qualité architecturale, son inadaptation aux effectifs croissants des écoliers, et peut-être même l'amiante qui se cache dans ses panneaux de façade... Il n'en reste pas moins qu'elle fait partie de notre patrimoine collectif et que le choix de la majorité de la démolir pour permettre à un promoteur d'obtenir un terrain avec vue sur la Marne nous est insupportable.

La décision de vendre ce terrain de 2 764 m² au promoteur COGEDIM a été actée en février 2018 pour un montant de 6,7 M€ soit 2 424€ du m² !

À notre connaissance, il n'y a eu aucune mise en concurrence : on ne sait pas si Cogedim était le plus ou le seul offrant. Ce qui est sûr, c'est qu'un « deal global » école du Centre/école Simone Veil a eu lieu avec le promoteur. Les subites mésententes au sein de l'ancienne majorité, agrémentées de quelques soucis techniques (acquisition puis déclassement d'une parcelle appartenant à Voies Navigables de France), ont temporairement freiné la conclusion de cette vente. Lors du conseil municipal du 21/07/2020, nous avons posé une question orale sur ce projet et la réponse fut sans équivoque : ce terrain devenu « inutile » à la politique de la majorité sera bel et bien vendu au motif qu'il n'y a pas « d'argent magique » et qu'il faut fi-

nancer d'autres projets (mais lesquels ?). Notre tristesse n'a d'égal que notre désarroi : comment ce patrimoine, idéalement situé, peut-il paraître inutile à la politique de notre ville ? Comment ne pas réfléchir à la manière de réhabiliter cet endroit ? Comment ne pas prendre le temps d'imaginer entre les murs de cette école un formidable espace de libertés : un lieu de rencontres, ouvert à tous, où s'expriment la société civile, la démocratie, l'engagement civique, les inventions, les créations et les projets collectifs ? Comment renoncer à faire de ce lieu l'espace des possibles ? Comment oublier que notre ville manque d'une recyclerie, d'un café-restaurant ou d'une épicerie solidaire, d'un Fab-Lab, d'espaces de co-working, d'une mini-scène de concert, d'endroits où la solidarité enfin remplace la monétisation des services ?

Alors interpellons M. Brahim Bahmad, élu délégué à la démocratie locale, qui écrit avoir entendu votre souhait qu'on vous « donne plus de voix sur des projets précis » (Mag'Zine sept.2020, n°293, p.39) ! Et si on vous consultait sur un projet structurant de notre ville ? Et si la démocratie c'était de vous demander votre avis avant de vendre notre patrimoine communal au profit d'une résidence seniors privée ? Et si la démocratie consistait à nous permettre de développer des projets solidaires dans un lieu commun ? Et si ce lieu était la maternelle du Centre ? Pour nous, la réponse est OUI ! Et pour vous ?

*Emilie Klein, Caroline Grillet, Frédéric Klein,
Tony Renucci • Groupe JAJI - J'Agis J'Innove
pour Joinville-le-Pont
Permanence téléphonique : 06 72 44 41 40*



Premier grand bailleur social indépendant
Au service des collectivités locales et des habitants
Ensemble de compétences

Gestionnaire d'un patrimoine de près de **80 000 logements**



1 268 salariés
au service des habitants dont
55% de gestionnaires de proximité



23 agences
territoriales décentralisées



Une politique ambitieuse
d'entretien et de modernisation
de son patrimoine

Fortement impliqué
dans une politique de
développement durable



- **Qualibail** : LogiRep - LogiOuest - Trois Moulins Habitat (depuis 2004)
- **ISO 9001** : Scalys (depuis 2015)
- **ISO 50001** : Trois Moulins Habitat (depuis 2016) - LogiRep (depuis 2017)

Secteur HLM (ESH)



Coopératives



Groupements d'Intérêt Economique



Secteur fiscalisé

Suivez-nous sur :

www.polylogis.immo





PHARMACIE

MONPHARMACIEN-IDF.FR

Dimanche 4 octobre

PHARMACIE DU LYCÉE

106 avenue Roger Salengro
94500 Champigny-sur-Marne
01 47 06 72 07

Dimanche 11 octobre

PHARMACIE DE LA SOUS-PRÉFECTURE

83 Grande rue Charles de Gaulle
94130 Nogent-sur-Marne
01 48 73 02 64

Dimanche 18 octobre

PHARMACIE SOUSSY

47 avenue Roger Salengro
94500 Champigny-sur-Marne
01 42 83 94 32

Dimanche 25 octobre

PHARMACIE DES CANADIENS

Résidence Panoramis – 4 rue des
Réservoirs
94410 Saint-Maurice
01 42 83 24 42

Dimanche 1^{er} novembre

PHARMACIE NOP

9 avenue Georges Clémenceau
94130 Nogent-sur-Marne
01 48 73 01 76



MAG'ZINE est édité par la Mairie de Joinville-le-Pont - 23 rue de Paris
94340 Joinville-le-Pont **DIRECTEUR DE LA PUBLICATION** Olivier Dosne, Maire
de Joinville-le-Pont **DIRECTRICE DE LA COMMUNICATION** Isabelle Prigent
RÉDACTEUR EN CHEF Laurent Chadelat **RÉDACTION** Aurélie Pionnier, Corinne Lebon
CONCEPTION ET RÉALISATION GRAPHIQUE Annabelle Brietzke **ONT COLLABORÉ**
À CE NUMÉRO Yann Flammarion **PHOTOS** Photothèque de la Mairie, sauf mention,
photo de couverture © Alexandre Tabaste, © Shutterstock **IMPRESSION** Réveil
de la Marne (labellisé Imprim'vert) Impression sur papier 100 % PEFC **RÉGIE**
PUBLICITAIRE CMP **DISTRIBUTION** Mag'zine est distribué gratuitement en début
de mois dans toutes les boîtes aux lettres.

Si vous ne le recevez pas régulièrement, signalez-le au Service Communication
de la Mairie, tél. 01 49 76 60 12 WWW.JOINVILLELEPONT.FR



ÉTAT CIVIL

NAISSANCES

Marius Richard, Noah Collange, Sandro Gil
Da Rosa, Alexandre Bernard, Luc Mathe-
lin-Rivoire, Pierre Castérot, Jules Mitaine
Martins, Louenah-Yanelis Madi, Alma Sfez,
Romain Galstyan, Malake Abbas, Raphaël
Lazzarotto, Léo Desarson.

*Avec nos meilleurs vœux de bonheur
à ces nouveaux Joinvillais.*

MARIAGE

Sandra Calvez et François Peru, Kim Ly
Luyen et Lam Tran Duc Ha, Mohamed-Amine
Ghamrane et Cmertti Zineb Tazi, Grégory
Schmitt et Cassandra Simon.

*Avec toutes nos félicitations et nos vœux
de bonheur*

PERMANENCE

DÉPUTÉ

La prochaine permanence du député Michel
Herbillon aura lieu jeudi 29 octobre à 18h.

Contact 01 43 96 77 23

PERMANENCE DE CHANTAL DURAND

Chantal Durand, Adjointe au Maire en charge
des Solidarités du Développement écono-
mique et de l'Emploi, tient une permanence
le mercredi.

Solidarité // Emploi 01 49 76 60 55

Entreprise // Commerce 01 49 76 60 67



SI VOUS PENSIEZ À LA VAE

VOUS AVEZ DE L'EXPÉRIENCE ?

VOUS SOUHAITEZ FAIRE RECONNAÎTRE

OFFICIELLEMENT VOS COMPÉTENCES ?

VOUS VOULEZ PRÉPARER

VOTRE ÉVOLUTION PROFESSIONNELLE ET/

OU SÉCURISER VOTRE EMPLOYABILITÉ ?

Les centres de conseil VAE proposent des entre-
tiens personnalisés pour être informé sur le
dispositif, identifier le diplôme qui correspond
le mieux à votre expérience et à votre projet,
repérer les financements possibles et les activer,
être conseillé pendant toute votre procédure
VAE... Ces services sont gratuits, entièrement
financés par la Région Ile-de-France.

Centre de Conseil VAE du Val de Marne

www.vae-conseil.info

01 73 13 82 80 / 0 802 086 00

contact@vae-conseil.info

DON DU SANG C'EST URGENT

**L'Établissement Français du Sang a un
besoin urgent de dons !**

L'EFS appelle solennellement à la mobilisation
de tous pour faire face à cette situation préoc-
cupante. Il faut 17 000 poches en Île-de-France
pour avoir un niveau de réserve confortable or il
n'y en a aujourd'hui que 13 000, ce qui équivaut
à environ 12 jours de stock.

Si vous n'avez pas pu participer à la dernière
collecte sur Joinville-le-Pont qui a totalisé 69
dons, il vous est possible de vous rendre :

Le 16 octobre de 14h30 à 19h30 et le 18 octobre
de 9h à 14h dans les salons de la mairie, place
Charles de Gaulle à Saint-Maur.

Le 17 octobre de 9h à 13h à l'école Val de Beauté
(salle Charles de Gaulle), 70 grande rue Charles
de Gaulle à Nogent.

Le 22 octobre de 14h30 à 19h30, salle Jean
Morlet, 19 rue Albert Thomas à Champigny.

Pensez à prendre rendez-vous en ligne sur

<https://mon-rdv-dondesang.efs.sante.fr>



PIANO PARADISO

11 OCT

17:00
SCÈNE PRÉVERT
HUMOUR MUSICAL



MARIE FLORE

16 OCT

20:30
SCÈNE PRÉVERT
CONCERT

SAI
SON
2021



QUASIMODO, LE BOSSU DE NOTRE-DAME

23 OCT




15:00
SCÈNE PRÉVERT
THÉÂTRE JEUNE
PUBLIC



CARMEN FLAMENCO

7 NOV

20:30
SCÈNE PRÉVERT
THÉÂTRE MUSICAL
LYRIQUE

 CINÉMA & SCÈNE PRÉVERT
 @ACTU_JOINVILLE
 @CINEMA.SCENE.PREVERT