

# MAG'ZINE



JOINVILLE  
LE PONT

## Joinville passe à table

# 298 février-mars 2021

---

À LA UNE Ça tourne en Scène Prévert À LA UNE Cimetière de Joinville  
LOCALE Le statut de l'animal

---



16 SPORT



12 CHECLER

# AGENDA

**MARDI 9 FÉVRIER 18H30**  
**CONSEIL MUNICIPAL**  
*- Hôtel de Ville -*

**JEUDI 11 FÉVRIER 14H30**  
**DON DU SANG**  
*- Salle des fêtes -*

**8 MARS**  
**JOURNÉE DE LA FEMME**  
*La femme et le sport*

**MARDI 16 MARS 20H**  
**CONSEIL MUNICIPAL**  
*- Hôtel de Ville -*

**VENDREDI 19 MARS 9H30**  
**CÉRÉMONIE DU 59<sup>ÈME</sup>**  
**« CESSEZ LE FEU EN ALGÉRIE »**  
*- Parvis de l'Hôtel de Ville -*



10 EXPO PHOTOS



20 LA BIBLI



30 ÉLUS

## JOINVILLE INSTANTANÉ

*La photo du mois,*  
Jour de neige le 16 janvier dernier.  
Certains en ont bien profité !

© JithuJan



# SOMMAIRE

## 6 ZOOM ARRIÈRE

Artistes à Joinville \ École Simone Veil,  
La nature dans l'école

## 10 À LA UNE

Les restos en photo \ La vie est belle en  
Scène Prévert \ Cimetière de Joinville

## 16 SPORT

Joinville Handball Association  
\ Terre de Jeux 2024

## 17 SCOLAIRE / JEUNESSE

Inscriptions rentrée scolaires \ Salon  
2021 postbac \ La ludo s'équipe

## 19 ÉCO

Boulangers et solidaires \ Nouvelles  
entreprises \ La boutique éphémère

## 20 CULTURE

La Bibli \ Ciné

## 25 LOCALE

Livre d'art d'aquarelles \ Exilium \  
Guichet Unique \ Jardin Jacques Chirac  
\ Joinville "Ville amie des animaux" \\  
One Planet Summit \ ALEC-MVE

## 30 DÉMOCRATIE LOCALE

Présentation des élus  
\ Libre expression

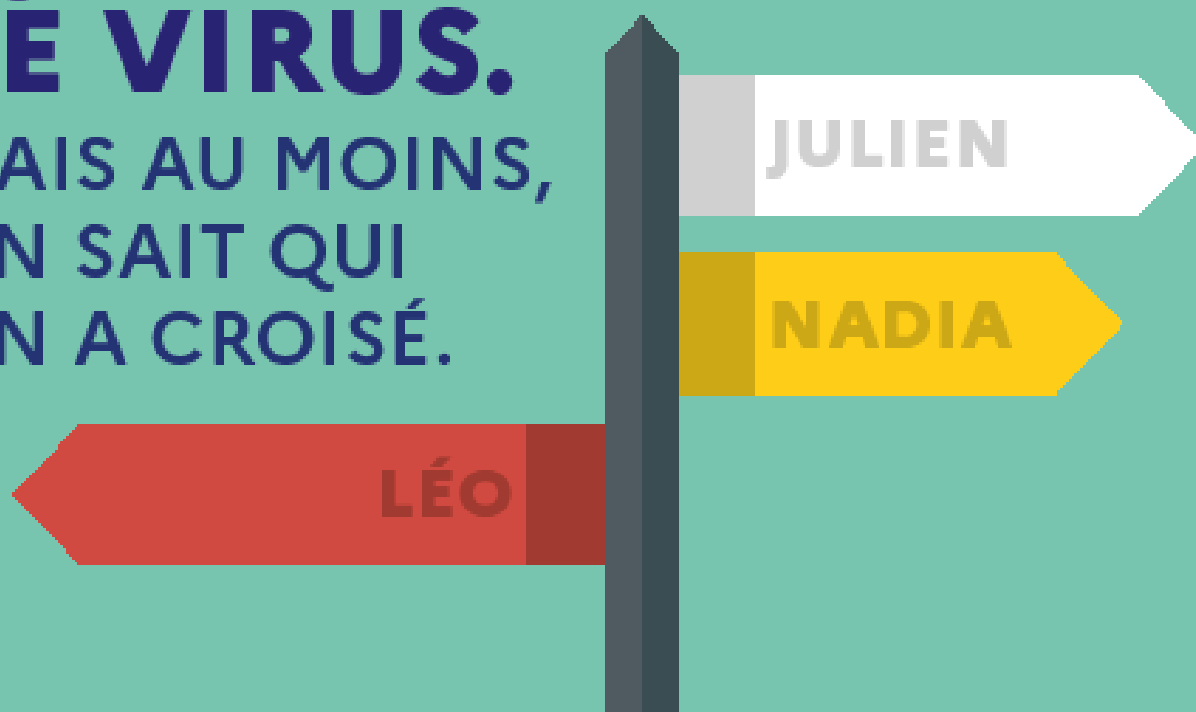
## 35 PRATIQUE

Pharmacies de garde \ État civil \\  
Permanences \



# ON NE SAIT JAMAIS QUAND ON CROISE LE VIRUS.

MAIS AU MOINS,  
ON SAIT QUI  
ON A CROISÉ.



En cas de test positif, je communique la liste de tous mes contacts récents à mon médecin traitant et à l'Assurance Maladie pour qu'ils puissent les alerter, et j'alerte les personnes que j'ai croisées grâce à l'application #TousAntiCovid. En identifiant les personnes contact, je participe à ralentir la propagation de l'épidémie.

## ENSEMBLE, CONTINUONS L'EFFORT.



" Je reste mobilisé pour autoriser l'ouverture d'un centre de vaccination à Joinville. "

---

**M**algré les efforts menés par l'ensemble des français, notre pays demeure particulièrement touché par l'épidémie de la Covid-19 et nous devons redoubler d'efforts afin de limiter la propagation de la maladie. Ces contraintes nous pèsent mais demeurent indispensables pour sauver des vies et j'appelle chacun à poursuivre le respect des gestes barrières. Nous devons également être convaincus que l'espoir existe et que celui-ci est aujourd'hui incarné par le vaccin dont nous savons qu'il sera la pierre angulaire qui nous permettra de retrouver la vie que nous aimons tant.

Je veux vous réaffirmer avec force l'entière mobilisation de la ville de Joinville-le-Pont pour contribuer à la réussite de la campagne vaccinale. C'est pourquoi j'ai décidé de porter la candidature de notre ville pour accueillir un centre de vaccination au sein de la salle des fêtes de notre Mairie. Malheureusement, cette demande est pour l'heure restée lettre morte. Je le déplore et je reste en lien avec les autorités préfectorales et sanitaires, compétentes en la matière, pour autoriser l'ouverture d'un tel centre dans notre ville.

Malgré ce refus, la ville de Joinville-le-Pont demeure pleinement mobilisée pour accompagner chaque Joinvillais éligible à la vaccination au sein des centres ouverts dans les communes limitrophes.

Tout d'abord, pour les Joinvillais âgés de plus de 75 ans qui ont obtenu un rendez-vous mais qui ont des difficultés pour se déplacer, le centre communal d'action sociale est joignable au 06 83 07 68 75. Un travailleur social vous aidera à organiser votre déplacement et pourra, si besoin, vous mettre en relation avec une société de transport pour personnes à mobilité réduite.

Par ailleurs, alors que de nombreux seniors Joinvillais souhaitent se faire vacciner dans les meilleurs délais, plusieurs m'indiquent avoir été refusés des centres de vaccination ouverts au seul motif qu'ils ne résidaient pas dans les communes accueillant ces centres pourtant ouverts à l'ensemble des val-de-marnais.

Face à cette scandaleuse inégalité, j'ai saisi Monsieur le Préfet du Val-de-Marne et l'Agence Régionale de Santé, le 20 janvier dernier, pour leur demander de faire cesser immédiatement ces graves dysfonctionnements. De même, face aux difficultés pour prendre rendez-vous et face aux difficultés de déplacement des seniors Joinvillais, j'ai demandé que soit étudié l'opportunité de réserver des créneaux horaires spécifiques aux seniors et personnes jugées prioritaires Joinvillais afin que la ville de Joinville-le-Pont puisse organiser un service de transport de nature à faciliter la vaccination de ces publics.

Vous le voyez, malgré les difficultés d'organisation de cette campagne vaccinale, la ville de Joinville-le-Pont est pleinement mobilisée pour accompagner la réussite de la vaccination contre la Covid-19.

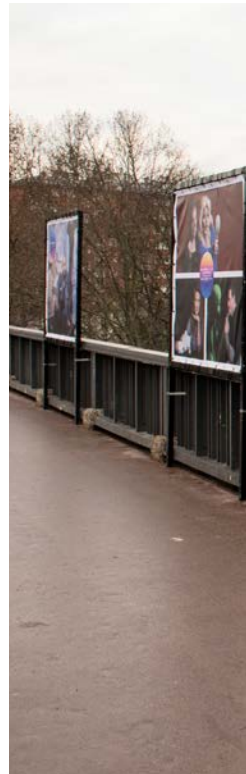
Vous pouvez compter sur notre détermination.



## ARTISTES À JOINVILLE

# Expo en ville

L'exposition photos réunissant près de soixante artistes joinvillais shootés par Juliette Jem a connu un beau succès dans les rues de Joinville. Artistes et passants ont pu faire une cure de beaux clichés, mieux que les vitamines en plein hiver !









ECOLE SIMONE VEIL

## La nature dans l'école

Les murs de l'école Simone Veil sont désormais recouverts de peintures représentant une fresque. Celles-ci ont été peintes par les élèves de Grande section et de CP. Déclinée en sept panneaux, cette fresque fait entrer la nature dans l'école autour du thème des bords de Marne, très proches de l'établissement. Madame Farina, plasticienne, a accompagné les enseignantes et les enfants tout au long de ce projet.

Lancé en janvier 2020, celui-ci a été perturbé par les confinements successifs mais il a été mené à terme. Les enfants ont travaillé sur l'eau avec des expériences sur les volutes en observant de l'encre se diluer dans l'eau. Ils ont étudié les oiseaux à travers un album et des photos. Ils ont également abordé les reflets et le travail de symétrie. Toutes les facettes de leurs travaux se retrouvent dans les panneaux, qui égaient les murs de l'école.



\_ EXPO \_

# JOINVILLE PASSE À TABLE



Dans la continuité de l'exposition pour soutenir les artistes joinvillais, la Ville a décidé d'aider également les restaurants joinvillais au travers d'une exposition photo gratuite dans toute la ville. Le secteur de la restauration étant lourdement impacté par les confinements et le couvre-feu, l'exposition sera un rappel pour tous les joinvillais qu'il est possible de commander et/ou d'emporter des plats dans les restaurants qui sont toujours ouverts. L'exposition sera affichée dans toute la ville du 2 au 23 février et permettra aux joinvillais de (re)découvrir les différents saveurs des nombreux restaurants ouverts.





Le Soul Cat



Le Cheval Blanc

Barolo • La Crêperie • Le Cheval Blanc • Le Palais d'été  
• Graziella • Le Joinville • Paristanbul • Le Germain •  
La Tajine d'or • L'Anas • Le Petit Pont • Chez Gégène  
• New Squadra • La Mascotte • Le Soul Cat • L'île Maurice •  
King Quesadillas • Le Rendez-Vous Gourmand • Bella Vista  
• La Fabrike • Eat Sushi • Mac Donald's • Pizza Mania •  
Le Mocca • Le Casino • Casa Amici • Les Saveurs du Désert  
• Bambou • Chez Papa



Le Petit Pont

— CHECLER —

# LA VIE EST BELLE EN SCÈNE PRÉVERT

Avec le tournage d'un clip de Checler, la Scène Prévert a rallié une oasis de musique dans un désert culturel qui nous prive de spectacles et de concerts. Joinville a accueilli l'artiste au flow qui mélange influences rock et rap pour le tournage de La vie est belle, un titre en forme de catharsis.

**S**amedi 16 janvier, la scène Prévert résonne de sons, d'éclats de voix, de rires. La dernière présence d'artistes dans la salle de spectacle joinvillaise remontait aux vacances de la Toussaint, une éternité. Dans la salle, une quinzaine de personnes s'affairent, sur scène et en coulisses.

Le Label BMG est derrière l'artiste, Movie riders est à la production et le collectif « Les nébuleuses », 6 femmes techniciennes et comédiennes, s'activent pour ce projet collectif. Aujourd'hui, tout le monde est bénévole. Tous, c'est bien palpable, avec la joie de travailler et de construire.

Jess, le régisseur de la Scène Prévert, présent pour l'installation et les lumières avec Camille et Fabien, confirme. « Ça fait beaucoup de bien de voir de l'activité dans cette salle, de voir des gens qui travaillent. Tout le monde est très content d'être là sur un projet qui sort de l'ordinaire. »

350 kilos de sables sont étalés sur les planches bâchées pour figurer une plage avant d'être retirés pour laisser place à un décor de salon et enfin une salle de spectacle. Tout ceci pour représenter l'appartement idéal de Checler pour le tournage du clip de La vie est belle, le dernier titre de l'artiste qui sortira au mois de février. La genèse de ce titre, c'est Checler, 25 ans, qui la raconte.

« J'ai écrit ce titre en novembre 2020, pendant

le 2<sup>ème</sup> confinement. J'étais chez mes parents à Aix-en-Provence, dans un état d'esprit totalement inverse au titre de la chanson, dans le désarroi le plus profond. J'ai écrit ce titre comme une catharsis et aussi pour faire plaisir à ma mère qui en avait assez d'entendre des chansons tristes. »

Le single, d'un abord volontairement ironique et naïf, se veut ensuite plus politique. Le ton s'appuie sur le flow et le vécu de l'artiste.



Né à Auch, Checler, Jérémie pour les intimes, a vécu à la Réunion, puis à Aix. Il est ensuite venu à Paris pour faire le conservatoire de musique actuelle. « Je voulais aussi développer mon projet

personnel pour rencontrer des gens, faire ma musique. »

Jérémie a commencé à écrire très tôt, dès l'âge de 8 ans, avant de jouer de la guitare. « J'ai été élevé dans la chanson française et je suis passé par plein de phases. J'étais dans des groupes de rock au lycée puis j'ai commencé à écrire du rap vers 18 ans. J'y trouve un moyen plus efficace d'écrire ce que j'ai envie de dire, de mettre du débit. Je mélange un peu tout

ça avec Eliott, mon beatmaker, je m'amuse avec tout ce que j'aime. »

Ce mélange est alimenté par un jeune homme qui doute et qui raconte une génération qui tâtonne, qui remet en cause un cynisme galopant, les réseaux sociaux cannibales.

Comme beaucoup, Checler souhaite oublier cette année 2020.

« Cette année a été une année galère pour beaucoup de monde. Ça a tout chamboulé pour moi. Je devais faire des premières parties de Thérapie taxi au Zénith qui ont été annulées. Les sorties ont été retardées, on a fait la promo sur internet, les réseaux, j'ai sorti plein de sons, fait de la musique avec plein de gens. Il faut positiver. »

À l'été 2020, Checler a même tourné le clip de Feuille de papier. Mais le plus gros manque reste la Scène. « J'aimerais surtout revenir sur scène, c'est pour ça que je fais de la musique. Écrire ça me fait du bien, j'en ai besoin, ça me permet de comprendre, de me libérer de certaines choses mais le vrai plaisir c'est sur scène que je le trouve. »

Jérémie travaille sur son premier album. On ne peut que souhaiter qu'il puisse se produire rapidement sur scène, l'endroit où les artistes et le public communient. Un moment de partage attendu par beaucoup.

  [checler](#)



“ Écrire ça me fait du bien, ça me permet de me libérer mais le vrai plaisir c’est sur scène que je le trouve. ”

\_ MÉMOIRE \_

# CIMETIÈRE DE JOINVILLE

L'avenue des familles abrite le cimetière communal depuis le milieu du 19<sup>ème</sup> siècle. Ce lieu de recueil et de mémoire, dernière demeure de nombreux Joinvillais, raconte un peu l'histoire de Joinville. Une histoire qu'Abdelmagid Ouhibi connaît bien.



**5** 800 concessions accueillent les sépultures des défunts dans le cimetière édifié en 1861. Auparavant, à l'époque où Joinville s'appelait encore « La branche du pont de Saint-Maur » les Joinvillais étaient enterrés à côté de la Paroisse Saint-Nicolas dans le Vieux Saint-Maur.

Le 18 septembre 1918, le Conseil municipal vote l'ouverture du cimetière aux soldats canadiens décédés à l'Hôpital militaire Canadien de Joinville, situé dans l'actuel stade municipal.

En 1926, un monument est inauguré en hommage aux morts de la première Guerre Mondiale, baptisé « au Poilu de Vincennes », le camp de Saint-Maur (camps militaire du bois de Vincennes) faisant alors encore partie du territoire de Joinville. Une plaque figure sur ce monument. Les noms des 365 Joinvillais morts pour la France y sont gravés.

Abdelmagid Ouhibi est conservateur du cimetière. S'il a commencé sa carrière à Joinville en 1986 en tant que cantonnier, il rejoint l'équipe du cimetière en 1991. Le métier de fossoyeur avait encore cours.

« A l'époque, on faisait tout. J'ai appris le métier, comment ouvrir une fosse, étayer, exhumer les corps lorsque les concessions



arrivent à terme, mettre les restes des corps dans l'ossuaire. »

Le métier demande une grande force de caractère pour assumer toutes ces tâches difficiles. L'accueil du public, des familles endeuillées nécessitent de plus beaucoup de tact et d'empathie.

Pour faire face à un environnement de travail pour le moins particulier, Abdelmagid cultive une bonne humeur communicative. « Je vis, je travaille, je dors dans la mort au quotidien. C'est un contexte très lourd. Il faut savoir s'extérioriser dans la vie personnelle et en dehors du travail. » En effet, partager un café avec Magid est toujours un moment joyeux et sympathique. Dans son travail, qui consiste aujourd'hui en la gestion administrative, l'accueil des familles, l'ouverture et fermeture du cimetière, le suivi des concessions, les relations avec les entreprises qui font les travaux et les convois funéraires, le conservateur est toujours très professionnel et affable.

L'entretien des espaces verts du cimetière est assuré par les agents de la ville, tout comme la propreté et le nettoyage. Le cimetière de Joinville abrite des sépultures de joinvillais anonymes, de quelques personnes illustres et de soldats morts au combat. Des histoires oubliées et d'autres gravées dans l'histoire comme celle de Jean-Baptiste Jupille, qui fut le premier enfant atteint de la rage vacciné par Louis Pasteur.

## TOMBES CÉLÈBRES

**Joseph Jougla** 1846-1927, fondateur de l'usine de plaques et papiers photographiques en 1900 qui devint l'usine Lumière-Jougla en 1911. C'est Joseph Jougla qui conseilla à Charles Pathé d'installer ses ateliers cinématographiques à Joinville.

**Pierre Prévert** 1906-1988, Joinvillais, réalisateur de nombreux films pour Marcel Carné dont « l'affaire est dans le sac ».

**Jean-Baptiste Jupille** 1869-1923, ce joinvillais, mordu par un chien et atteint de la rage, fut le premier enfant vacciné par Louis Pasteur.

**Jean-Marie Gille** décédé en 1868, fabricant de porcelaine, inspiré par Bernard Palissy.

## TOMBES MILITAIRES

Carré des 14 canadiens • Tombe de Nicolet, soldat mort durant la guerre de 1870 • Tombe des quatre soldats allemands morts durant la guerre de 1870 (Schneider, Dremel, Gracher, Schmit) • 48 tombes de soldats morts lors de la 1<sup>ère</sup> GM • Tombes des 27 FFI (Force Française de l'Intérieure), morts pour la libération de Joinville en 1944 • Tombe de soldats tombés en Algérie.

## JOINVILLE HANDBALL ASSOCIATION

La saison 2019-2020 s'est achevée par la montée en Nationale 3 de l'équipe première pour le club de handball Joinvillais. La saison en cours pourrait se solder par une année blanche, l'activité étant très perturbée pour l'ensemble des joueurs.

À la fin de la saison dernière, l'équipe Sénior 1 avait obtenu son ticket pour la nationale 3 (5<sup>ème</sup> division). Elle devait même représenter l'Ile-de-France en quart de finale de coupe de France régionale. « Sportivement, c'était une étape historique pour le club et une belle aventure » précise Loris Maffioletti, chargé de communication du club. Les jeunes adhérents, accompagnés par leurs entraîneurs, ont également pu assister à des matchs de handball professionnels. La saison 2019-2020 s'est terminée brutalement en mars avec le confinement. L'association et ses adhérents ont cependant su rester motivés et positifs.



Les matchs et entraînements ont été annulés mais le club a décidé de s'organiser différemment et de maintenir le lien social et sportif avec ses adhérents. « Des visioconférences ont été organisées lors des différents confinements, avec des exercices physiques et ludiques à faire à la maison pour garder la forme et surtout, préparer une éventuelle reprise », ajoute Loris. « Lorsque les conditions sanitaires le permettaient, les mineurs ont repris les entraînements tout en gardant les protocoles sanitaires stricts. Les séniors ont décidé de continuer à se mobiliser pour soutenir les jeunes durant leurs entraînements. Un vrai lien s'est créé entre tous les adhérents et ces moments de partage ont permis aux jeunes de garder la motivation. »

Les séniors, ne pouvant pas reprendre les entraînements, ont décidé de se mobiliser autrement. De nombreux adhérents ont rejoint la #TeamSesame, groupe joinvillais mené par Natacha Chanu, en préparant des gâteaux afin de soutenir le personnel hospitalier. Les Rouges et Blancs du JHBA ont également mis la main à la pâte dans la préparation culinaire et ont distribué un « Rougail saucisse » pour la Police Municipale et la Caserne de Pompiers de la Ville. En fin d'année, les handballeurs ont également aidé à la distribution des colis de Noël aux séniors ainsi qu'à la livraison des colis alimentaires gérés par le CCAS. En 2021, le club s'engage pour l'environnement en participant au programme Match For Green, qui vise à sensibiliser tous les adhérents quant à l'impact de l'activité de l'association sur l'environnement.

## TERRE DE JEUX 2024

Semaine Olympique et paralympique à Joinville-le-Pont. Du 1er au 5 février, le Service des Sports a organisé la Semaine Olympique et Paralympique dans le cadre du label Terre de Jeux 2024. L'objectif de cette semaine sportive était de promouvoir la pratique sportive chez les jeunes.

Le thème national mettait en valeur cette année la santé et le maintien ou la reprise d'une activité physique et sportive. Dans le cadre de cette semaine sportive, des jeux sportifs et ludiques et animations ont été organisés dans les 4 écoles élémentaires de la ville du lundi 1<sup>er</sup> au vendredi 5 février. Pour les classes de CE2, CM1 et CM2, l'objectif était de redonner le goût de l'effort physique au travers de jeux sportifs durant leur séance d'éducation physique et sportive. Un défi concours « Dessin Equipe de France » pour les classes de CP et CE1 a été initié. Les enfants ont pu être sensibilisés sur les bienfaits du sport sur la santé, physique et morale. Le label Terre de Jeux 2024 permet à toutes les collectivités territoriales qui partagent la conviction que le sport change les vies d'engager des actions et animations qui changent le quotidien des gens.

# PETIT'ZINE

La page actu des Z'enfants et des plus grands

## Scolaire

### INSCRIPTIONS RENTREE SCOLAIRE

Pour la prochaine rentrée scolaire 2021/2022, l'entrée en école maternelle concernera tous les enfants nés en 2018 et tous les enfants nés en 2015 pour l'entrée en CP.

Afin de procéder aux inscriptions, les familles seront reçues du lundi 15 mars au vendredi 28 mai 2021 en mairie au guichet unique et dès le 1<sup>er</sup> mars pour les familles souhaitant effectuer leur démarche en ligne sur le compte citoyen via le site internet de la Ville. Seules les familles nouvellement arrivées à Joinville pourront bénéficier d'un droit postérieur à cette date.

Lors de l'inscription, des documents sont à présenter au guichet. Ils peuvent être téléchargés si vous procédez à une démarche en ligne :

- Livret de familles ou copie de l'acte de naissance de l'enfant de moins de 3 mois
- Jugement de divorce provisoire ou définitif
- Carnet de vaccinations (à jour de toutes les vaccinations obligatoires)
- Justificatif de domicile : quittance de loyer ou une facture de consommation ou d'ouverture de contrat (EDF - GDF - eau) de moins de 3 mois
- Pièce d'identité des deux parents (CNI ou passeport)
- Certificat de radiation des enfants pour les nouveaux arrivants

## Jeunesse

### SALON 2021 POSTBAC 100% DIGITAL

Les règles sanitaires contraignent l'organisation du Salon Postbac dans son format habituel. C'est pourquoi un format inédit 100% digital a été mis en place, afin d'accompagner les besoins et questionnements des lycéens et leurs familles. Depuis le 16 janvier et jusqu'au mois de juillet, les lycéens, leurs parents et les équipes éducatives ont accès à des sessions live tous les samedis après-midi pour retrouver à distance la qualité des conférences du Salon Postbac. Ils ont également accès à des interactions sous forme de webinars, chats ou prises de contacts avec les Universités, IUT, CFA, Écoles, etc. Ils pourront aussi retrouver des contenus exclusifs avec des témoignages d'étudiants et des conseils des responsables de formation supérieure (sous format vidéo).

Que vous soyez étudiant, parent d'étudiant, ou enseignant inscrivez-vous sur [reussirpostbac.fr](http://reussirpostbac.fr) !

### LA LUDO S'ÉQUIPE

Piks, Ardenne Toys, Géomag color et autre Polydron sont les nouvelles acquisitions de la ludothèque. La Ludo possède désormais une quinzaine de jeux de constructions.

Et ils sont maintenant empruntables ! Il y en a pour tous les goûts : avec Piks (jeu récompensé à plusieurs reprises), vous alternerez planchettes en bois et petits cônes en silicone pour construire d'improbables tours penchées ou des figures d'après modèle. Ardenne Toys vous permettra de construire des châteaux forts tout droit sortis du Moyen-Age ! Avec Géomag color, les figures géométriques en trois dimensions sont à la fête grâce aux pièces aimantées et aux petites billes métalliques. Avec Polydron les pièces s'assemblent de façon très originale pour donner forme à des constructions abstraites ou figuratives à votre gré !

Plus classiquement, vous pouvez emprunter une boîte de kapla, de Plus plus midi, un labyrinthe géant à bille à construire, sans oublier pour les plus petits : les briques pirates Unico Plus, le parcours de voiture à construire Miniland Super Blocks...

Vous pouvez découvrir et réserver ces jeux sur le catalogue en ligne sur [www.joinvillelepont-laludo.fr](http://www.joinvillelepont-laludo.fr) (mettez : « Jeu d'assemblage » dans les critères de recherche).

Remarque : certaines boîtes de jeu de construction sont assez volumineuses... Prévoir le transport !

Pour toute question, n'hésitez pas à contacter la Ludo.



ESPACE LE 25, LA LUDO

25 avenue Gallieni  
tél : 01 48 83 72 68  
[ludothèque@joinvillelepont.fr](mailto:ludothèque@joinvillelepont.fr)  
[www.joinvillelepont.fr](http://www.joinvillelepont.fr)

# VENTE LOCATION INSTALLATION DE MATÉRIEL MÉDICAL

- Accessoires de bain
- Contention médicale
- Orthopédie
- Ergonomie

PROTECTIONS  
URINAIRES  
EN LIVRAISON

33 av. Ledru Rollin  
94170 LE PERREUX

IDF  
MEDICAL94

PROMOTION  
TOUTE L'ANNÉE  
4 PAQUETS DE  
PROTECTION  
URINAIRE ACHETÉS  
= 1 OFFERT



*Spécialiste du  
maintien à domicile*



[www.idfmedical94.fr](http://www.idfmedical94.fr)

**09 83 24 93 48**



**MAISON &  
SERVICES**  
entretien du domicile

services à  
la personne



Ménage



Repasse

**50%**  
CRÉDIT  
D'IMPÔTS\*



Jardinage



Vitres

\*Selon Loi de finances en vigueur

**MAISON & SERVICES JOINVILLE-LE-PONT**

1-3 rue Jean Mermoz - 94340 JOINVILLE LE PONT

**09 81 01 94 00**

[msjoinville@maison-et-services.com](mailto:msjoinville@maison-et-services.com)

RCS CRÉTEIL 492 566 476

**MONOPRIX**

**Livraison à  
domicile gratuite**

dès 50€ d'achats  
avec la Carte\*



**MONOPRIX JOINVILLE-LE-PONT**

22 RUE DE PARIS

Du lundi au samedi de 8h30 à 21h

et le dimanche de 9h à 12h50

**P 1H30 GRATUITE**

\* Hors forfait de préparation 2€. Voir conditions de la livraison à domicile et d'adhésion à la Carte de fidélité Monoprix en magasin ou sur [MONOPRIX.fr](http://MONOPRIX.fr). Monoprix - SAS au capital de 78 365 040 € - 14 - 16, rue Marc Bloch - 92110 Clichy - 552 018 020 R.C.S. Nanterre - Pré-press : elpev

COMMERCE LOCAL

# Boulangers et solidaires

**La boulangerie Au pain paysan a remporté le prix de la meilleure galette des rois lors d'un concours lancé par la ville sur les réseaux sociaux. L'occasion de mettre en avant Martine et Yves Ricoult, des commerçants qui ne manquent jamais de montrer leur solidarité.**

Originaire de Mortagne-au-Perche dans l'Orne, Martine et Yves Ricoult ont tenu une boulangerie à Authon du Perche avant de venir en région parisienne en 2005. Le hasard les amène à reprendre la boulangerie Au Pain paysan à Joinville. Leur fille et leur fils, respectivement âgés de 27 et 21 ans, trouvent alors un endroit propice à leurs études. La famille trouve vite ses repères à Joinville et vit au-dessus de la boulangerie, pratique lorsque la journée débute à 3 heures du matin !

Yves Ricoult fait lui-même les chocolats vendus dans la boulangerie alors que Yann Duclos, le pâtissier, façonne la galette, récemment récompensées, et les pâtisseries. « On se donne à fond alors ça fait plaisir d'être reconnus », commente Yves Ricoult. Au pain paysan propose de bons produits et se montre solidaire en de multiples occasions. « On participe régulièrement à des actions caritatives. Pour Octobre rose, on a tenu un stand dehors et récolté 500 euros. On soutient l'association Ela avec le district du Val-de-Marne et les actions en lien avec le handicap avec Chantal Allain (adjointe au Maire déléguée à la Jeunesse et au Handicap ndlr) ».

Conscients que certains commerçants souffrent plus de la crise que d'autres, Yves et Martine Ricoult offrent à leurs clients fidèles des bons de 10 euros pour faire leurs achats chez des commerçants joinvillais.

« On a continué de bien travailler malgré la crise, contrairement à beaucoup d'autres commerçants. Avec ces bons, nous souhaitons les soutenir, modestement, mais dans un esprit d'entraide ». Martine et Yves Ricoult cultivent à n'en pas douter un certain bon sens paysan.

**Au pain paysan** 64 avenue du Général Gallieni • 01 48 83 23 04



## La Boutique Éphémère

**Lundi 1<sup>er</sup> au dimanche 7 février**

**TAZE** Linge de maison

**LA PASSION DE FANNY**

Broderie, pièce personnalisée à thème

**Lundi 8 au dimanche 14 février**

**ATELIER BALTUS**

Sacs et accessoires malins pour nous simplifier le quotidien  
www.atelier-baltus.fr

**Lundi 15 au dimanche 21 février**

**MALKIAHOME**

Paniers et corbeilles du monde  
@malkiahome

**Lundi 22 au dimanche 28 février**

**LES BIJOUX D'AGNES**

www.belaconflans.com

**La Boutique éphémère\***

5 allée Henri Dunant

lundi 14h à 19h • mardi au samedi

10h à 19h • dimanche 10h à 13h

Renseignements 06 09 11 96 96

\* Sous réserve des consignes sanitaires

## NOUVELLES ENTREPRISES

**Cabinet infirmier**

**Jessica Muller**

*Infirmière libérale*

3 rue de l'Égalité

06 78 96 28 56

jessica.muller.82@gmail.com

**David Gabin**

*Expert Comptable*

2 quai du Barrage

06 65 55 19 85

david-gabin@dgabin-ecca.com

*Sont citées les entreprises récentes qui ont signalé leur création au service Développement Économique de la Ville de Joinville-le-Pont*

# LECTURES, HORAIRES, INSCRIPTION À LA BIBLI ... ON VOUS DIT TOUT !

La Bibli reste ouverte mais la consultation sur place n'est pas encore possible. Les Bibliothécaires vous invitent à découvrir ses nouveautés en livres audio et en grands caractères.



## LIVRES EN GRANDS CARACTÈRES

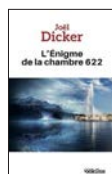


### QUELQU'UN DE BIEN

Françoise Bourdin

**Ed. Feryane**

Généraliste, Caroline exerce son métier avec passion, aux côtés de sa sœur. Devant la pénurie de médecins, elle accepte de plus en plus de patients, au détriment de sa vie privée. Les sœurs fréquentent les frères Lacombe. Paul et Louis vivent dans la propriété viticole familiale où Paul, attaché à la vigne, produit un vin nature. Entre les vocations, élans du cœur et non-dits familiaux, ces quatre-là vont devoir reconsidérer leur existence pour avancer.



### L'ÉNIGME DE LA CHAMBRE 622

Joël Dicker

**Ed. Ookilus**

Un meurtre a été commis au Palace de Verbier dans les Alpes Suisses. Des années plus tard un écrivain séjourne dans cet

hôtel et se retrouve plongé dans cette affaire... Joël Dicker choisit de nous emmener au cœur de Genève, sa ville natale, au fil de ce roman diabolique et riche en rebondissements, sur fond de triangle amoureux, jeux de pouvoir, coups bas, trahisons et jalousies, dans une Suisse pas si tranquille que ça.



### AÉROSTATS

Amélie Nothomb

**Ed. Feryane**

Ange, une jeune étudiante bruxelloise en philologie trop sérieuse pour son âge, donne des cours de littérature à Pie, un lycéen de 16 ans dyslexique, après avoir répondu à une petite annonce. Leur rencontre aide chacun d'eux, en proie à ses propres difficultés, à avancer.



### AU SOLEIL REDOUTÉ

Michel Bussi

**Ed. À vue d'œil**

À Hiva Oa, au cœur des Marquises, cinq lectrices assistent à un atelier d'écriture animé par un célèbre auteur. Mais la disparition d'une personne sème alors le trouble

parmi les hôtes de la pension « Au soleil redouté ». Chargé de l'enquête, Yann, un flic débous-solé, est aidé par Maima, une adolescente futée.



## **L'ANNÉE DE LA PLUIE**

Gilbert Bordes

Ed. Libra Diffusio

France, 1316. Le royaume de France

est divisé, car Louis X est un roi faible et son oncle Charles de Valois gouverne le pays à sa place. Il cherche à récupérer le trésor des Templiers. Le seigneur Eude de Breiville se voit confier une mission délicate : protéger les deux petits-neveux du grand maître des Templiers, Jacques de Molay, mort sur le bûcher. Cette responsabilité n'est pas de tout repos quand on sait que poison et complot, vengeance et trahison sont les maîtres-mots de ce flamboyant Moyen Âge !

## LIVRES AUDIO



## **MÉDITER POUR ÊTRE HEUREUX**

Stella Delmas

Ed. Audiolib

*Lu par Fabien*

*Briche et Marie Gamory*

Découvrez des méditations et relaxations qui vous permettront d'explorer de nouvelles sensations de plénitude et de quiétude. Suivez ce parcours initiatique grâce à 15 airs de musique classique relaxants et 12 sons apaisants de la nature. Pour chaque son l'autrice vous

invite à méditer. D'autres méditations vous inciteront, dans le silence, au retour sur l'instant présent et à l'écoute de vous-même. Laissez-vous bercer, accueillez le monde qui vous entoure et voyagez dans votre for intérieur...



## **LA VIE MENSONGÈRE DES ADULTES**

Ellena Ferrante

Ed. Gallimard

*Lu par Rebecca Marder*

A 12 ans, Giovanna, fille unique d'un couple de professeurs napolitains, surprend son père la comparer à Vittoria, une tante à la sinistre réputation. Surprise et blessée par cette comparaison, elle cherche à en savoir davantage sur cette femme habitant les quartiers pauvres de Naples. Ses recherches l'amènent à déceler les hypocrisies de son milieu d'origine.



## **LÀ OÙ CHANTENT LES ÉCREVISSES**

Delia Owens

Ed. Audiolib

*Lu par Marie du Bled*

Pendant des années, les rumeurs les plus folles ont couru sur « la Fille des marais ». Pourtant, Kya n'est pas cette fille sauvage et analphabète que tous imaginent et craignent. À l'âge de dix ans, abandonnée par sa famille, elle doit apprendre à survivre dans le marais. Sa rencontre avec Tate, un jeune homme doux et cultivé va changer sa vie. Mais Tate, appelé par ses études, l'abandonne

à son tour. La solitude devient si pesante que Kya ne se méfie pas assez de celui qui va bientôt croiser son chemin...



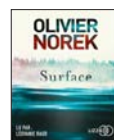
## **LES ÉVASIONS PARTICULIÈRES**

Véronique Olmi

Ed. Audiolib

*Lu par l'autrice*

L'autrice nous raconte 10 ans de la vie de 4 femmes entre 1970 et 1981. Nous suivons Sabine, ses trois sœurs et leur mère dans leur vie quotidienne, leurs convictions, et leurs doutes. Agnès et Bruno se sont mariés jeunes et tentent d'éduquer leurs filles dans une foi catholique fervente et ouverte. Sabine, l'aînée, rêve de devenir comédienne, et fera tout pour y parvenir. Si elle a très tôt une conscience politique du féminisme, sa sœur, Hélène se consacrera à la cause animale. Mariette, la petite dernière de 7 ans leur cadette, restera seule avec ses parents et deviendra, bien malgré elle, la confidente de leur mère.



## **SURFACE**

Olivier Norek

Ed. Lizzie

*Lu par Léovanie Raud*

Après un grave accident, Noémie, une capitaine de la police judiciaire parisienne, est envoyée dans le petit village d'Avalone bien malgré elle. C'est alors que le cadavre d'un enfant disparu vingt-cinq ans auparavant est découvert. L'enquête bouleverse à la fois le quotidien des villageois et la reconstruction de la policière.

# LA BIBLI

## RAPPEL DES HORAIRES D'OUVERTURE

### **MARDI**

13h30 - 17h45

### **MERCREDI**

10h - 12h / 13h30 - 17h45

### **VENREDI**

13h30 - 17h45

### **SAMEDI**

10h - 12h / 13h30 - 17h45

Contactez l'équipe de la Bibli au **01 49 76 60 32**.

Il vous est toujours possible de rendre vos documents via la boîte de retours située en façade de Mairie, 24h/24h et 7 jours sur 7 !

## S'INSCRIRE À LA BIBLI

Pour emprunter des documents ou accéder aux ressources numériques, vous devez être inscrit à La Bibli. Pour cela, il vous est désormais possible de vous inscrire en ligne : envoyez votre formulaire d'inscription complété et signé, avec votre pièce d'identité (photo ou scan), par e-mail à [bbli@joinvillelepont.fr](mailto:bbli@joinvillelepont.fr).



**ALTIMETER**  
ARCHITECTURE D'INTÉRIEUR

À l'écoute de vos envies,  
notre agence se charge  
de la conception de  
votre projet.  
En tenant compte de vos  
souhaits,  
nous vous  
accompagnons jusqu'à  
la réalisation.

06.19.07.14.93

53 bis Quai de la marne, 94340 Joinville le Pont - [infos@altimeter.fr](mailto:infos@altimeter.fr)



**LE COMPAGNON DU TOIT**  
Vous avez fait le bon choix

COUVERTURE - CHARPENTE - ISOLATION  
GOUTTIÈRES - RAMONAGE  
MAÇONNERIE - RAVALEMENT

**VELUX** INSTALLATEUR CONSEIL **10 ANS GARANTIE**

DEPLACEMENT ET DEVIS GRATUITS

6, rue des clamarts - 94130 Nogent sur marne

**Tél. : 01 48 93 03 09 - 06 22 07 71 38**

**PÉGAZ**  
01 47 06 14 50

57 av. Ledru Rollin  
94170 Le Perreux-sur-Marne  
[contact@pegaz.fr](mailto:contact@pegaz.fr)  
[www.pegaz.fr](http://www.pegaz.fr)

**Dépannage, Entretien, Installation**  
de chaudières et de chauffe-eau à gaz  
Contrats et Maintenance

**Remplacement, Installation**  
de chauffe-eau électrique "ballon"  
Ramonage conduits "gaz", Désembouage - Détartrage - Mise en conformité

**Spécialiste chaudières**  
à condensation

**RGE** **PMG** **Saunier Duval** **FRISQUET** **e.i.m. leblanc** **Chaffoteaux**

# Qui?

livre des repas de qualité à domicile  
des menus classiques ou de régime  
frais, savoureux et équilibrés  
7 jours sur 7

15.<sup>90</sup> € le repas soit 10.<sup>64</sup> € après déduction fiscale

**APPÉTITS® & ASSOCIÉS**

[www.appetits-associes.fr](http://www.appetits-associes.fr)

Pour commander  
**01 70 611 960**  
(prix d'un appel local)\*

**SI** services à la personne **CNAV APA** **Charte Qualité**

*Rebillon*  
POMPES FUNÈRES & MARBRERIE  
DEPUIS 1811

**Pompes Funèbres REBILLON**  
Services Funéraires et Marbrerie depuis 1811  
À votre écoute pour rendre hommage à ceux que vous aimez

Organisation d'obsèques personnalisées, marbrerie & gravure,  
contrats obsèques, fleurissement & entretien de sépultures

**VOTRE AGENCE À JOINVILLE**  
9 avenue des Familles  
94340 Joinville-le-Pont (à côté du cimetière)  
Permanence Décès 24h/24 et 7j/7 - 01 48 83 43 41

Consultez notre site Internet : [www.rebillon.fr](http://www.rebillon.fr)

REBILLON - 50, Bd Edgar Quinet - 75014 PARIS - RCS 753216704 Paris - N° Orias 13001337



FÉVRIER-MARS

Salles de spectacles et cinémas restent fermés jusqu'à nouvel ordre. En attendant leur réouverture et pour accompagner vos soirées d'hiver, voici une sélection de concerts et de films.

## CINÉ ///

EUREKA.VALDEMARNE.FR  
forfait - connexion avec carte Bibli



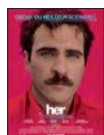
### PATIENTS (1h47)

Réalisé par Grand Corps

Malade, Mehdi Idir

Avec Pablo Pauly, Soufiane Guerrab, Moussa Mansaly

Se laver, s'habiller, marcher, jouer au basket, voici ce que Ben ne peut plus faire à son arrivée dans un centre de rééducation suite à un grave accident. Ses nouveaux amis sont tétras, paras, traumatisés crâniens.... Bref, toute la crème du handicap. Ensemble ils vont apprendre la patience.



### HER (2h01)

Réalisé par Spike Jonze

Avec Joaquin Phoenix, Amy Adams, Rooney Mara

Los Angeles, dans un futur proche. Theodore Twombly, un homme sensible au caractère complexe, est inconsolable suite à une rupture difficile. Il fait alors l'acquisition d'un programme informatique ultramoderne, capable de s'adapter à la personnalité de chaque utilisateur.



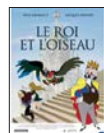
### ALABAMA MONROE (1h47)

Réalisé par Félix Van

Groeningen

Didier et Élise vivent une histoire d'amour passionnée et rythmée par la musique. Lui, joue du banjo dans un groupe de Bluegrass Country et vénère l'Amérique. Elle, tient

un salon de tatouage et chante dans le groupe de Didier. De leur union fusionnelle naît une fille, Maybelle...



### LE ROI ET L'OISEAU (1h24)

Réalisé par Paul Grimaut

Un roi tyrannique s'éprend d'une jeune bergère. Mais celle-ci réserve son cœur à un petit ramoneur. Aidé de l'oiseau, le malheureux soupire va tirer la jolie bergère des griffes du roi tout-puissant.



### LES TROIS BRIGANDS (1h15)

Réalisé par Hayo Freitag

D'après le conte de Tomi Ungerer

À partir de 3 ans

Trois méchants brigands passent leur temps à détrousser les voyageurs en diligence et à détruire les attelages... Leurs forfaits commis, ils accumulent leurs butins dans une caverne retirée en haut de la montagne. Sans cœur et sans scrupule, rien ne les arrête jusqu'au jour où l'unique occupant de la diligence est Tiffany, une petite fille orpheline

## CONCERTS ///

ACCESSIBLES SUR  
www.arte.tv/fr/arte-concert/



### TIM DUP dans Open Stage (48 min)

Disponible jusqu'au 14/01/2022

Ce jeune auteur-compositeur s'est affirmé comme une nouvelle voix prometteuse de la nouvelle vague de la chanson

française. Pour Open Stage à la Boule noire, il déploie toute la poésie de ses mélodies douces et élégantes. Concert capté le 11 décembre à la Boule noire, Paris.

### ALTIN GÜN à Eurosonic (44 min)

Disponible jusqu'au 12/01/2023

C'est à Jasper Verhulst que l'on doit la création d'Altin Gün. Fasciné par le rock psychédélique qui sévissait en Turquie pendant les 60's, cet ancien collaborateur de Jacco Gardner est le premier à se réapproprier cette musique métissée où se mélange rock occidental et tradition orientale.

Concert enregistré en décembre 2020 à l'Oosterpoort, Groningen.

### MELODY GARDOT au Studio 104

Avec l'Orchestre Philharmonique de Radio France (59 min)

Disponible jusqu'au 02/09/2021

Melody Gardot investit le mythique Studio 104 de Radio France ! Accompagnée d'un trio de musiciens et de quarante instrumentistes de l'Orchestre Philharmonique de Radio France, la chanteuse déploie Sunset in the Blue, son nouvel album. Une soirée unique, associant jazz et musique symphonique. Concert capté le 2 décembre 2020 au Studio 104 de la Maison de Radio France.

### DE HARRY POTTER À VALÉRIAN,

Musique de films (98 min)

Disponible jusqu'au 14/07/2021

Avec Alexandre Desplat et l'Orchestre National de France.

Pas besoin d'être acteur ou réalisateur pour marquer l'histoire du cinéma : c'est en composant des musiques de films qu'Alexandre Desplat est devenue une figure majeure du septième art. L'Orchestre national de France, dirigé par Alexandre Desplat, nous offre le temps d'un soir un panorama d'une œuvre musicale faisant aujourd'hui partie de la culture pop mondiale. Concert capté le 6 décembre 2018 dans l'Auditorium de Radio France.

Conjuguer vie sociale  
et vie personnelle



Mon proche a des **troubles de la mémoire**

Il est accueilli en **journée** et pratique  
des activités de loisirs adaptées

Nous avons choisi un **Accueil de Jour** **ABCD**

Abbaye  
SAINT-MAUR

Bords de Marne  
BONNEUIL

Cité Verte  
SUCY EN BRIE

Cristolienne  
CRÉTEIL



**01.74.02.05.71** **www.abcd94.fr**



## FLEURS DANS LA LUMIÈRE D'OCTOBRE LIVRE D'ART D'AQUARELLES

Corinne Descamps est aquarelliste. Elle a publié Fleurs dans la lumière d'octobre, un recueil d'une trentaine d'aquarelles qu'elle a financé via une plateforme participative.

**F**leurs dans la lumière d'octobre comprend 31 aquarelles, une pour chaque jour du mois d'octobre.

L'artiste confie qu'il s'agit de « 31 mises en scène douces, réalisées dans le cadre de l'évènement Inktober 2020. » Inktober est un challenge artistique qui a lieu chaque année en octobre. Les artistes et dessinateurs sont invités à réaliser une œuvre, chaque jour d'octobre, par amour du dessin. Le livre contient cependant quelques bonus.

Avec le confinement, beaucoup des expositions prévues de longue date ont été annulées ou reportées. Ayant plus de temps pour se consacrer à la peinture, Corinne Descamps a relevé le défi Inktober.

« Il s'agit de peindre chaque jour une



aquarelle en s'imposant un thème, un objectif », en l'occurrence magnifier les fleurs d'octobre en jouant sur la lumière, la composition et les reflets.

« Ce fût une expérience très intéressante, qui m'a permis de laisser libre cours à ma créativité, mais qui demande aussi beaucoup de rigueur et d'organisation, afin de ne pas se laisser déborder. » L'aquarelliste a même eu du mal à s'arrêter à 31 aquarelles. C'est pourquoi le livre contient de jolis bonus. L'artiste a édité ce recueil dans le cadre d'un financement participatif mené sur la plateforme Ulule.

Ce livre d'art au format carré 21x21 cm compte 76 pages. Il a été imprimé en France sur un papier éco-responsable. Corinne Descamps vend également les



aquarelles originales qui sont dans le livre ainsi que des cartes postales, des stickers à l'effigie des aquarelles du livre.

 descampscorinne  eaupium  
[www.eaupium.com](http://www.eaupium.com)

## EXILIUM DE MICHEL BRAMI, ROMAN HISTORIQUE

Michel Brami a enseigné pendant des années au collège Jules Ferry. Ce passionné d'histoire a publié trois livres dont le dernier, Exilium, un plaidoyer pour la tolérance sur fond de fanatisme et d'inquisition à la fin du 15ème siècle.



**L'**année 1492, célèbre pour la découverte de l'Amérique, fut surtout marquée par la « reconquista » en Espagne et au Portugal et ses terribles conséquences pour leur population juive. En effet, celle-ci va devoir choisir entre deux possibilités aussi cruelles l'une que l'autre : la conversion forcée ou l'exil. Dans le premier cas les « conversos » vont subir le fanatisme d'une église toute puissante encadrée par la

terrible inquisition. Dans le second cas l'exode, souvent dramatique, vers des pays étrangers pas toujours accueillants. C'est à travers ce sombre contexte que jailliront les personnalités de Donia Gracia Mendés, riche banquière et de son neveu Joseph Nassi. Ceux-ci vont entreprendre de secourir leurs coreligionnaires victimes de tous les maux. Pour cela, ils intrigueront auprès du puissant Soliman

le Magnifique, sultan de l'Empire ottoman pour sauver les réfugiés des plus grands dangers incarnés par les plus hauts dirigeants européens de l'époque. Réussiront-ils à leur trouver un havre de paix tout au long de cette épopée où aventure et amour seront intimement mêlés ?

[Exilium Libre2lire.fr](http://Exilium.Libre2lire.fr)

## JOINVILLE « VILLE AMIE DES ANIMAUX »

Sous l'impulsion de Laura Manach, Conseillère municipale, la ville a récemment obtenu le label une patte « Ville amie des animaux », décerné par la Région Ile-de-France. Ce label vise notamment à améliorer le respect du bien-être animal, la lutte contre la maltraitance et l'abandon. Et si on parlait statut de l'animal ? Par Candice Bataillard

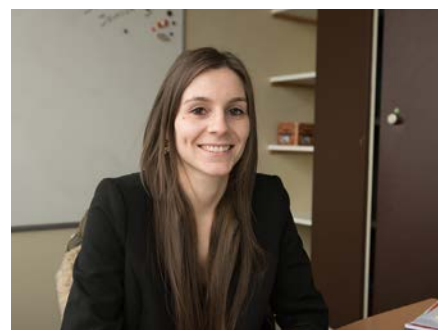


Selon la FACCO (fédération de l'industrie française de production et de commercialisation des aliments pour animaux familiers), plus de 77 millions d'animaux de compagnie étaient comptabilisés en France en 2018. Un foyer sur deux possède au moins un animal de compagnie. L'animal est un être vivant envers lequel l'homme s'oblige à certains comportements qui en constituent sa protection. Il existe plusieurs catégories d'animaux : les animaux domestiques, les animaux sauvages captifs (un lion dans un parc zoologique) ou libres (un lion dans la Savane). Si tous les animaux sont des êtres vivants, ils ne sont pas tous considérés comme des êtres sensibles, ni scientifiquement ni juridiquement. Depuis la loi du 16 février 2015 et la création de l'article 515-14 dans le Code civil, les animaux sont reconnus comme des êtres sensibles. Si un cap a été franchi, cela reste timide puisque ces dispositions ne s'appliquent pas aux animaux sauvages libres et que l'animal reste pour partie

soumis au régime des biens. Il est donc considéré comme une table, un téléphone portable, une voiture... Cela s'explique par le fait que la protection animale est, dès ses origines au 18<sup>ème</sup> siècle, celle de la propriété humaine. Toutefois, les avancées réglementaires, l'action des associations et la pression de l'opinion publique montrent que la protection animale est une valeur intégrée dans la société. Cela est d'autant plus révélateur par l'existence d'infractions animalières. Il existe dans le code pénal de nombreux délits et contraventions. Pour autant, la France fait partie des mauvais élèves européens concernant les abandons d'animaux et les cas de maltraitance animale ne cessent d'augmenter. L'homme a pourtant des devoirs envers l'animal et particulièrement son animal de compagnie qui ne vit que par ses soins. Celui-ci dépend de l'homme et reste vulnérable à son égard, d'où des obligations constantes de soin et de surveillance.



Laura Manach



**CANDICE BATAILLARD**  
Responsable des affaires juridiques

Candice Bataillard est Responsable des affaires juridiques à la Mairie de Joinville après avoir exercé pendant plus de deux ans le poste de juriste. Détentrice de deux Master 2, l'un en Droit public et l'autre en Administration et politiques publiques, elle est aussi passionnée d'animaux et très sensible à la cause animale.

« Quand on aime les animaux, on ne se pose par forcément la question de la différence entre un animal domestique, sauvage, libre ou non libre, ni du degré de leur protection. » Pour aller au-delà de sa passion des animaux et de Bounty, son labrador, Candice a passé un Diplôme Universitaire en droit animalier l'an dernier. « Cela m'a apporté une vision plus large de la protection animale. J'ai beaucoup appris sur le droit animalier, notamment européen et international, avec différents points d'entrée, l'histoire, la philosophie, l'éthique... » Avec cet article sur le statut de l'animal, elle transmet son savoir aux lecteurs de Mag'Zine.

## ONE PLANET SUMMIT, LA BIODIVERSITÉ AU SOMMET

Le 11 janvier dernier, le One Planet Summit a fédéré la mobilisation politique au plan international en proposant des solutions concrètes et innovantes pour sauvegarder la biodiversité. Les ONG saluent l'avancée, soulignent l'urgence à agir et déplorent la frilosité de la Chine. SOURCE LE MONDE

**L**e One Planet Summit, consacré à la biodiversité, organisé par la France lundi 11 janvier, a lancé une série de rendez-vous cruciaux. Leur but est d'aboutir, à la fin de l'année, à l'adoption d'une nouvelle feuille de route mondiale pour la protection des écosystèmes lors de la 15<sup>ème</sup> Conférence des parties (COP15) de la Convention sur la diversité biologique (CDB).

Les grandes lignes visent la favorisation de l'agroécologie, la mobilisation de financements nouveaux, l'amélioration de la lutte contre la déforestation...

Une trentaine de décideurs se sont exprimés sur ces sujets majeurs. La présidente de la Commission européenne, le Président de la République, les pre-

miers ministres britannique et canadien, la chancelière allemande, le directeur général de l'Organisation mondiale de la santé étaient présents.

### PROTÉGER UN TIERS DE LA SURFACE DE LA TERRE D'ICI À 2030

En attendant la COP15, la Coalition de la haute ambition pour la nature et les peuples entend convaincre le plus grand nombre de pays possibles d'endosser l'objectif de placer sous protection un tiers de la surface de la Terre d'ici à 2030.

Actuellement, seulement 7 % des océans et 15 % des espaces terrestres sont protégés. Le sommet a été l'occasion pour l'Allemagne et l'Italie notamment d'annoncer

leur ralliement à cette alliance, qui compte désormais une cinquantaine de membres. Ce sommet a par ailleurs permis d'affirmer les liens entre les trois crises majeures que sont le dérèglement climatique, l'érosion de la biodiversité et la pandémie.

La convergence entre le climat et la biodiversité s'est aussi exprimée concernant les financements, par le biais d'un appel afin que 30 % des investissements en faveur du climat soient aussi bénéfiques à la protection de la nature d'ici à 2030.

Si les ONG ont salué les avancées, elles ont aussi souligné la prise de conscience tardive et donc l'urgence à agir. Elles ont également déploré la frilosité de l'Asie, notamment la Chine, à s'engager pour la préservation des écosystèmes.



## ALEC-MVE // RENDEZ-VOUS INFO-ÉNERGIE 2021

**V**os factures d'énergie sont trop élevées ? Vous voulez mieux vous chauffer ? Rénover votre logement ? Depuis le 1<sup>er</sup> janvier 2021, l'aide de l'État Ma Prime Rénov' est accessible à tous les ménages, qu'ils soient propriétaires occupants, propriétaires bailleurs ou copropriétaires. Pour savoir comment bénéficier de cette aide, rencontrez un conseiller énergie FAIRE.

Cette année encore, l'ALEC-MVE et Joinville proposent, une fois par mois, les rendez-vous Info-Énergie : faites le point sur vos consommations

d'énergie, découvrez comment faire des économies, renseignez-vous sur les travaux de rénovation énergétique réalisables dans votre logement.

### PROCHAINS RENDEZ-VOUS INFO-ÉNERGIE

5 mars, 2 avril, 7 mai, 4 juin, 2 juillet de 9h à 12h, par téléphone, ou visioconférence (en raison de la situation sanitaire actuelle). Conseil gratuit, neutre et indépendant.

Sur rendez-vous • tél. 01 42 87 99 44 • par mail : [contact@agence-mve.org](mailto:contact@agence-mve.org) • [www.agence-mve.org](http://www.agence-mve.org)



## Services à la personne



AIDE À LA TOILETTE



ACCOMPAGNEMENT



AIDE AU COUCHER



COURSES



AIDE MÉNAGÈRE



TRANSPORT  
VÉHICULÉ + TPMR

34/36 route de la libération - 94430 CHENNEVIÈRES-SUR-MARNE

01 45 93 12 67 / 06 24 16 91 08

lebienetrechezvous.94@gmail.com

[www.joinvillelebienetrechezvous.fr](http://www.joinvillelebienetrechezvous.fr)

Plomberie - Chauffage - Carrelage - Peinture  
Rénovations habitations

# SERGE ROBIN

CUISINES SALLES DE BAINS DECORATION

63, avenue Galliéni - 94340 Joinville  
Tél. : 01 48 86 74 90 - Port. : 06 12 41 18 76  
Fax : 01 48 86 60 66

CHARTRE QUALITE  
QA  
Chambre de métiers 94

Artisan  
Confiance

l'Artisanat  
Première entreprise de France

RGE  
QUALIBAT

## Commerçants • Artisans • Entreprises

RÉSERVEZ votre espace publicitaire  
dans le magazine de la ville de  
JOINVILLE-LE-PONT

Contact  
Sébastien  
Cadilhac  
06 87 55 08 32

cmf  
Conseil • Marketing • Publicité  
Régie publicitaire  
de la ville

7, quai Gabriel Péri  
Joinville-le-Pont  
01 45 14 14 40

www.groupecmf.fr

# #STOPALAPAUVRETEDESENFANTS,

# PARRAINEZ!

Le parrainage est un levier durable et efficace  
pour protéger les enfants démunis  
et les sortir de la pauvreté.

Un Enfant  
par la Main  
Mouvement de l'Enfance et de l'Adolescence

unenfantparlamain.org

Ensemble, construisons leur avenir !

# Asten

Spécialiste des travaux urbains,  
ASTEN propose à ses clients  
les meilleures techniques et produits  
pour optimiser les espaces de vie

TOUS TRAVAUX PRIVÉS ET PUBLICS  
Voirie / Réseaux / Aménagement Urbain  
Revêtements Enrobés / Asphalte  
Couverture / Bardage / Façade  
Étanchéité / Multicouche et Asphalte

## DEVIS GRATUIT

50-52, Boulevard Saint-Simon  
93705 DRANCY Cedex  
Tél. : 01 46 85 85 83  
Mail : [agence.tp.idf@astengroup.com](mailto:agence.tp.idf@astengroup.com)

## GUICHET UNIQUE

DES STATS ET DES PERLES

Le guichet unique propose un accueil commun et complet permettant aux Joinvillais de réaliser le maximum de démarches courantes. Les Conseillers Relation Citoyen ont répondu à presque 100 000 sollicitations des joinvillais sur l'année 2020, et noté quelques perles.

Les Conseillers Relation Citoyen traitent les demandes des joinvillais, en mairie, par téléphone, par mail ou via le compte citoyen pour des demandes très diverses, pièces d'identité, les prestations municipales (prestations scolaires et périscolaires, jeunesse, culture...). Un interlocuteur unique apporte des solutions à diverses demandes.

Sur l'année 2020, le Guichet Unique a ainsi traité 99000 sollicitations. 8500 au guichet de la mairie, 41000 au téléphone, 15000 par mail, 30000 via le compte citoyen qui compte 2725 comptes actifs. Les Conseillers Relation Citoyen sont à disposition du public du lundi au samedi et reçoivent parfois des appels et demandes saugrenues, voire drôles. Voici, ci-dessous, quelques perles de citoyens qui prennent parfois le Guichet Unique pour un bureau de renseignement à la polyvalence illimitée.

### LES PERLES DU GUICHET UNIQUE //

**Quand des Joinvillais anonymes posent des questions qui laissent parfois sans voix.**

« La batterie de ma voiture est à plat, elle ne démarre plus. Que pouvez-vous faire ? » « J'ai oublié ma volaille sur le marché dimanche. Retrouvez-la moi ! Ou trouvez-moi une solution ! » « Pour une pièce d'identité (...) Faut-il également une photo d'identité ? » « Il y a trop de pigeons sur le fil du RER ! » « Bonjour, je viens recharger mon pass Navigo, on m'a dit de venir à la mairie » « Allo, bonjour, mon téléphone ne fonctionne plus... »



## JARDIN JACQUES CHIRAC

PLANNING MAINTENU



À la suite de la découverte de zones de terres polluées sur la parcelle du futur jardin Jacques Chirac, des travaux de désamiantage sont intervenus la semaine du 18 janvier 2021.

Le planning prévisionnel a été retravaillé pour une reprise de chantier efficace et afin de permettre la continuité des travaux de terrassements, de maçonnerie et d'étanchéité. Le démarrage des plantations et la création d'aménagements d'aires de jeux et de détente débiteront également lors de ce premier semestre 2021.

**PARKING  
HÔTEL  
DE VILLE**

**44 places  
forfait soirée/nuit\*  
1h gratuite/jour**

\*FORFAIT SOIRÉE 1€ pour les véhicules arrivés après 19h et partis avant 1h le lendemain et FORFAIT NUIT 3 € pour les véhicules arrivés après 19h et partis avant 9h le lendemain.

# PRÉSENTATION

## DES ÉLUS

**Nous poursuivons la présentation des élus du Conseil municipal à travers deux nouveaux portraits, de Maxime Ouanounou et Carine Hahn**



### MAXIME OUANOUNOU

Adjoint au Maire délégué au tourisme, port de plaisance et affaires générales

**Il a traversé la méditerranée au début des années 80 en provenance de son Maroc natal. Maxime Ouanounou a appris son métier de cordonnier en région parisienne avant de s'établir à Joinville il y a près de trente ans. Une ville qu'il a aimée immédiatement pour s'engager plus tard en politique aux côtés du Maire Olivier Dosne.**

**M**axime Ouanounou a découvert Joinville il y a trente ans. Un peu par hasard alors qu'un cousin lui proposait de prendre les commandes de sa cordonnerie. Né au Maroc, il grandit au sein d'une fratrie de douze frères et sœurs, dans l'amour de ses parents. Après des études dans le domaine de l'architecture et du calcul en béton armé, il travaille durant deux ans dans un bureau d'études au Maroc. Il choisit de venir en France pour trouver une meilleure situation profes-

sionnelle. Il rencontre cependant des difficultés pour travailler dans son domaine et est embauché dans un magasin de textile dans le sentier, quartier emblématique de la confection à Paris. D'abord magasinier, il devient aide coupeur. Une expérience de cinq ans pour un homme qui aime l'activité manuelle.

Un cousin lui propose alors de tenir la caisse d'une cordonnerie dans le département de l'Essonne. « Je n'y connaissais rien mais le cordonnier, un homme atypique, m'a appris le métier et au bout de six mois, je le connaissais sur le bout des doigts. » Plaques d'immatriculation, clés, cordonnerie, Max affine pendant sept ans les compétences nécessaires à la tenue d'une boutique incontournable au quotidien. En 1992, un autre cousin lui propose de s'occuper d'une boutique qu'il possède rue de Paris à Joinville.

« Je suis arrivé un dimanche il faisait beau, il y avait le marché, j'ai été séduit et j'ai commencé. Je me suis associé avec mon cousin et depuis, je suis à Joinville. » Max quitte son appartement de Charenton pour s'installer à Joinville en 2000. Sa fille, 30 ans aujourd'hui et son fils, 26 ans, ont donc en grande partie grandi à Joinville. « J'ai fait la connaissance d'Olivier lorsque je me suis installé en tant que cordonnier à Joinville. On est devenus proches puis amis. J'ai toujours été à ses côtés et en 2014 je suis devenu Conseiller municipal. »

Chargé de mission pour le commerce lors de ce mandat, Max est désormais adjoint au Maire délégué au tourisme, port de plaisance et affaires générales. Des délégations où les relations avec autrui sont omniprésentes pour un homme qui « aime le terrain et le contact avec les gens. »

La période que nous traversons n'est certes pas propice aux contacts et Maxime Ouanounou en souffre, comme beaucoup. « La ville fait beaucoup pour aider les Joinvillais, soutenir les commerçants. On attend des jours meilleurs, des jours où on pourra enfin se réunir sans risque pour notre santé ».

**" Je suis arrivé à Joinville un dimanche, il faisait beau, il y avait le marché, j'ai été séduit. "**



" L'énergie humaine a besoin de circuler au-delà des écrans. "

## CARINE HAHN

Conseillère municipale

**Psychanalyste, coach et hypnothérapeute, Carine Hahn a d'abord été journaliste. Elle a assouvi son envie de voir le vaste monde avant de poser ses valises et sa plaque professionnelle à Joinville. Et s'engager sur la liste d'Olivier Dosne en 2019.**

**C**arine Hahn est née dans une famille d'artisans-commerçants à Metz. Son grand-père paternel, d'origine allemande, naturalisé français en 1938, a combattu pour la France pendant la Seconde guerre mondiale. « Il avait quitté son pays pour entrer dans la Légion étrangère et découvrir le monde, souligne-t-elle. En cela, on dit dans ma famille que je lui ressemble ».

A 20 ans, après un bac littéraire et une licence d'histoire, Carine Hahn réussit le concours de l'école de journalisme de Strasbourg et quitte Metz.

Responsable de la Une à l'Echo Républicain à Chartres à peine diplômée, elle s'ennuie vite et décide, en 1992, de suivre son compagnon en partance pour Bangkok, en Thaïlande. Un matin, alors que le pays vient d'entrer en état d'urgence, la BBC l'appelle pour lui demander de faire le portrait du chef de l'opposition pour le journal diffusé sur l'Europe et l'Afrique. C'est ainsi qu'elle devient correspondante de la radio britannique.

« C'était une époque passionnante. J'ai pu aller au Cambodge, au Viêt-nam, tout juste sortis de leur fermeture au monde. Mais aussi au Laos. L'Inde, malgré sa rudesse, est le pays qui m'a le plus marquée et touchée. Je m'y suis découverte autre, loin de mes repères d'Occidentale. »

Après deux années en Asie, elle rentre en France, fait des piges à Paris, avant d'intégrer La Charente Libre à Angoulême où elle rejoint une camarade de promotion.

La France reste manifestement trop petite pour elle. Elle convainc sa collègue de

partir avec elle en Asie pour un an, avec en tête le projet d'écrire un livre sur le développement local, à travers des portraits de femmes et d'associations. Les deux jeunes femmes parcourent onze pays en un an et rentrent avec des milliers de photos et un manuscrit qui sera publié en 1999 sous le titre *Asie, combat de femmes* (Editions Raymond Castells). En parallèle, Carine Hahn publiera aussi, alors, *Le Laos* aux éditions Karthala.

Après un an passé au Grand atelier de la Fémis à écrire du scénario, elle commence une analyse « pour mieux se comprendre » et réalise qu'elle aime écouter et accompagner les autres.

Elle reprend ses études pour devenir analyste et coach. Sa formation est solide : certificat de Psychanalyste de la NSPA, DESU de Pratiques du coaching de l'université Paris VIII, certificat de praticienne en Hypnose ericksonienne... Après avoir travaillé plusieurs années dans de grands cabinets RH à Paris, elle publie *Pour nous la vie va commencer* (éditions Les arènes), un livre sur le chômage et l'accompagnement des cadres, et pose sa plaque fin 2019 à Joinville, où elle réside depuis quelques années.

Carine Hahn ne s'était jamais engagée en politique. « J'ai œuvré dans plusieurs associations et ONG et travaillé pour une grande fondation, ce qui est en soi un engagement politique. J'ai rencontré Olivier Dosne à un moment où je m'interrogeais sur ma participation à la vie de la Ville. J'ai eu envie de passer à l'action sur les sujets qui m'intéressent, tels que la solidarité, le lien entre les générations, la culture. »

La conseillère municipale espère, comme beaucoup, revenir à une vie normale en 2021. « La période que nous vivons est très particulière, glaciale et glaçante, mais nous en sortirons. J'espère bientôt pouvoir participer à des actions concrètes au contact des Joinvillais. L'énergie humaine a besoin de circuler au-delà des écrans. »

# LIBRE EXPRESSION

## JOINVILLE AVEC VOUS

[24 élus]

### Chères Joinvillaises, chers Joinvillais,

Le mois de janvier traditionnellement si festif aura été cette année plus calme qu'à l'accoutumée. En effet, en raison de l'épidémie qui nous frappe encore, nous n'avons malheureusement pas pu nous rassembler et célébrer le bien vivre ensemble que nous chérissons tous à Joinville-le-Pont.

Nous formons le vœu que la campagne de vaccination qui débute dans notre pays puisse enfin nous permettre de nous retrouver tous ensemble. Malgré les mesures sanitaires que nous devons respecter, la municipalité poursuit son action engagée envers celles et ceux durement touchés par la crise sanitaire.

Ainsi, le mois de janvier a permis de mettre à l'honneur les artistes Joinvillais à l'occasion d'une exposition dans les rues de notre ville. Cette initiative nous a permis de donner de la visibilité à celles et ceux malheureusement privés de nous partager leur savoir-faire si essentiel à notre vie culturelle.

À l'occasion du mois de février, nous avons

décidé, cette fois-ci, de mettre les nombreux restaurateurs de notre commune à l'honneur. Alors que nous les savons particulièrement touchés, cette campagne de communication vous permettra de redécouvrir de nombreux restaurateurs Joinvillais et vous incitera à les soutenir en commandant chez celles et ceux qui pratiquent le « Click & collect ».

Face à la crise que nous traversons, la ville de Joinville-le-Pont poursuit son travail et nous continuons d'adapter le service public municipal afin de faire face aux contraintes sanitaires.

Alors que les autorités préfectorales et sanitaires n'ont pas accepté que Joinville-le-Pont soit dotée d'un centre de vaccination, le centre communal d'action sociale œuvre pour accompagner chaque senior Joinvillais dans sa prise de rendez-vous dans l'un des centres des communes limitrophes. De même, dans nos écoles, la municipalité applique avec rigueur le nouveau protocole sanitaire exigé par le Ministère de l'Éducation nationale afin de limiter autant que possible les risques de propagation de la COVID-19.

Aussi, le centre communal d'action sociale se met en lien avec l'ensemble des étudiants Joinvillais afin de leur proposer l'ensemble des aides auxquelles ils peuvent prétendre, car nous savons que cette épidémie les touche tout particulièrement.

Vous le voyez, la ville de Joinville-le-Pont poursuit son action au quotidien et vous pouvez compter sur notre entière mobilisation.

*Les Élus de Joinville avec Vous*

## NOUVEL HORIZON

[4 élus]

### Face à la crise, il est urgent d'agir !

L'année 2020 aura été sans précédent... Si 2021 s'ouvre sur une note d'espoir avec l'arrivée des vaccins, l'incertitude

demeure sur la durée de la crise sanitaire et sur ses conséquences à moyen et long termes puisque nous avons maintenant une certitude : elle se double d'une crise économique et sociale d'une rare violence ! Cette crise impacte en premier lieu le quotidien et le pouvoir d'achat de chacun, et notamment ceux des Joinvillais les plus fragiles...

Cette crise a de lourdes conséquences sur l'emploi dans notre ville et ailleurs...

Cette crise frappe durement le commerce de proximité alors qu'il anime et fait vivre notre cité...

Cette crise est une épreuve sans précédent pour la création culturelle, le spectacle vivant et l'industrie du cinéma...

Nous pourrions continuer à égrener cette liste à la Prévert. Plutôt que cela, nous pensons que des réponses doivent être apportées à chacun.

Aujourd'hui, nous déplorons l'immobilisme de la Municipalité et son absence d'idées alternatives pour soutenir nos commerces, nos entreprises et nos associations. Pour notre part, nous avons des propositions concrètes pour venir de manière rapide et volontaire en soutien à la population et aux associations Joinvillaises telles que : la mise en place d'une mutuelle municipale ouverte à tous les Joinvillais qui ne bénéficient pas de couverture complémentaire (retraités, demandeurs d'emploi, étudiants, auto-entrepreneurs...);

la mise en place d'une carte de fidélité dans les commerces et restaurants de la ville pour inciter les Joinvillais à consommer local maintenant et après la crise ;

la mise en place d'un dispositif de prise en charge d'une partie des frais d'adhésions aux associations Joinvillaises ;

au-delà de la communication, une réflexion sur la renaissance des activités de création culturelle et des loisirs qui ont fait la renommée de Joinville tout au long du 20ème siècle

Pour faire face à ce drame sanitaire et répondre à l'urgence économique et sociale, nous demandons donc dès à présent au Maire de faire connaître ses propositions

et de s'engager à présenter un vrai plan de relance à Joinville, qui devra tirer le meilleur parti possible des moyens mis à disposition par le plan France Relance. Nous en débattons avec lui lors de la discussion sur les Orientations Budgétaires, qui aura lieu en conseil municipal au mois de février, pour confronter nos propositions respectives et travailler ensemble autour d'un projet reprenant les meilleurs d'entre elles.

*Une question, un problème ?  
N'hésitez pas à nous contacter :  
r.decourt@joinvillelepont.fr  
a.oudjebour@joinvillelepont.fr  
s.paris-pescarou@joinvillelepont.fr  
p.platon@joinvillelepont.fr*

## ..... JAJI - J'AGIS J'INNOVE POUR JOINVILLE-LE-PONT

[4 élus]  
.....

### Pas de ville sans nature !

**D**ans un contexte morose et angoissant, nous avons plus que jamais besoin de nature, de vert et de couleurs dans notre espace urbain. Notre ville a la chance de disposer d'un patrimoine exceptionnel pour y parvenir. La Marne, l'île Fanac, les parcs ou même les friches des délaissés de l'autoroute constituent notre écosystème et peuvent permettre à chacun de s'épanouir. Actuellement, ce patrimoine est sous-exploité par la majorité actuelle, voire parfois sacrifié ! C'est pourtant dès maintenant qu'il faut engager notre ville sur des projets concrets et fédérateurs, qui intègrent la nature au coeur de notre projet urbain.

La nature nous rend service  
Lutter contre les fortes températures, dépolluer l'air, développer l'agriculture urbaine, préserver notre santé physique et mentale ... Nombreux sont les bienfaits des solutions basées sur la nature, prouvés par plusieurs études et éprou-

vés dans plusieurs villes. La plantation de deux rangées d'arbres sur la rue de Paris, aujourd'hui aménagée comme une rue "canyon", permettrait par exemple de rafraîchir sa température au sol de 8 à 10°. D'autre part, une étude réalisée sur 4 villes italiennes démontrent le lien positif entre le niveau de biodiversité et le bien-être des habitants. En ces temps de crise sanitaire, nous sommes convaincus que le verdissement de notre ville aurait un effet psychologique positif pour nous tous. Pour une coopération entre la nature et notre ville

De nombreux outils sont à notre disposition pour rendre notre paysage plus vivant.

Il est temps de créer un permis vert Joinvillais pour végétaliser, planter et débitumer sur notre espace public. De nombreuses villes le font déjà : Paris, Lille, Marseille, Bordeaux, Montpellier, Reims et même notre voisine Champigny-sur-Marne ! Cette démarche permettra notamment d'embellir notre environnement avec des fleurs et des plantes. Nous pourrions alors ensemble, nous réapproprier notre ville et agrémenter les trottoirs qui manquent de vie.

Il est temps de faire de Joinville-le-Pont une ville comestible : en plantant des arbres fruitiers dans notre ville, en créant des vergers pédagogiques dans les écoles et les espaces communs des résidences, en créant des jardins ouvriers sur les bords de Marne ou des potagers permacoles sur les délaissés de l'autoroute (côté Polangis). A Ivry sur Seine, la Ville met à disposition des habitants des bacs à jardiner sur l'espace public, à titre gracieux, où ils peuvent notamment planter des légumes. La ville de Nantes s'est quant à elle lancée dans un ambitieux projet de potager urbain à grande échelle sur ses espaces verts. Faire de Joinville une ville comestible est possible, et nous incitera non seulement à favoriser une alimentation locale et durable mais aussi à renforcer notre lien social, à travers des activités collectives et pédagogiques. Il nous tarde de voir

éclore ces projets à Joinville, et nous nous réjouissons d'ailleurs des initiatives prises par certains habitants, comme la plantation d'un poirier sur l'île Fanac ou encore la création d'un potager dans le jardin de Barbusse Espérance.

*Tony Renucci et l'ensemble des membres  
du mouvement JAJI - J'Agis J'Innove pour  
Joinville-le-Pont*

## ..... EELV JOINVILLE-AUTREMENT

[1 élue]  
.....

### Pour une démarche citoyenne sur la 5G

**L'**Agence nationale des fréquences a autorisé fin décembre l'installation de six antennes 5G à Joinville-le-Pont. Notre Maire refuse tout débat au Conseil municipal et toute consultation citoyenne alors que le 12 décembre dernier la Conférence citoyenne du Grand Paris sur la 5G a demandé la mise en place par les collectivités d'une "information ouverte, transparente, complète, vérifiée et actualisée sur l'impact de la 5G dans notre environnement" et que le 19 décembre, le Haut Conseil pour le Climat, instance nationale consultative indépendante, a recommandé de procéder à une évaluation préalable sur l'impact environnemental avant toute attribution des nouvelles fréquences 5G, en s'alarmant d'un bond de l'empreinte carbone de la 5G. Nous réitérons donc notre demande de démarche citoyenne sur la 5G dans notre ville.

*Hélène Danesi, Conseillère municipale  
écologiste*

**Notre Ville,  
nos commerces !  
Soutenons-les !  
Consommons  
local.**



TOUTE L'INFO SUR



## COVID 19 AIDES AUX ÉTUDIANTS

Depuis la rentrée de septembre 2020, deux tarifs sont proposés pour le repas complet : 1€ pour les étudiants boursiers et 3,30€ pour les autres étudiants. La restauration universitaire est maintenue par les Crous mais en vente à emporter. Son organisation précise est détaillée par votre Crous. Afin de mieux vous informer sur les aides et les démarches à effectuer, vous pouvez appeler le **0 806 000 278**. Ce numéro, ouvert du lundi au vendredi de 9h à 17h, est au prix d'un appel local, non surtaxé. Un conseiller vous renseignera sur le soutien ou les aides qui peuvent vous être apportés et comment en faire la demande auprès votre Crous.



### ERRATUM //

À la page 29 du mag'zine numéro 297, il y a eu une erreur dans délibération sur le lancement de l'opération « chèque coup de pouce ». Le Conseil municipal a voté contre.

**MAG'ZINE** est édité par la Mairie de Joinville-le-Pont - 23 rue de Paris 94340 Joinville-le-Pont **DIRECTEUR DE LA PUBLICATION** Olivier Dosne, Maire de Joinville-le-Pont **DIRECTRICE DE LA COMMUNICATION** Isabelle Prigent **RÉDACTEUR EN CHEF** Laurent Chadelat **RÉDACTION** C. Lebon, A. Doste, S. Boisson, C. Bataillard **CONCEPTION ET RÉALISATION GRAPHIQUE** Annabelle Brietzke **ONT COLLABORÉ À CE NUMÉRO** Yann Flammarion **PHOTOS** Photothèque de la Mairie, sauf mention **IMPRESSION** Réveil de la Marne (labellisé Imprim'vert) Impression sur papier 100 % PEFC **RÉGIE PUBLICITAIRE** CMP / t. 01 45 14 14 40 **DISTRIBUTION** Mag'zine est distribué gratuitement en début de mois dans toutes les boîtes aux lettres. Si vous ne le recevez pas régulièrement, signalez-le au Service Communication de la Mairie, tél. 01 49 76 60 12 [WWW.JOINVILLELEPONT.FR](http://WWW.JOINVILLELEPONT.FR)



## ÉTAT CIVIL

### NAISSANCES

Arthur Le Gall Bensadoun, Valentine Greuthier, Ryma Saim, Ira Southern Heurtebise, Amara Nuhollari, Ellana Duval, Anaïs Salmi, Elyo D'Ingianni, Justine Richard Wu, Arthur Ponsin, Matys Moussaoui, Hadrien Toulet-Morlanne, Kamil Hamadouche, Kensley Louisard, Apolline Barnouin, Elise Gauthier, Charlotte Podevin, Victor Haulin, Camille Arsuffi, Mahdi Kerchaoui, Romy Cheval. *Avec nos meilleurs vœux de bonheur à ces nouveaux Joinvillais.*

### MARIAGES

Nadia Bourâoud et Marouan El Amrani, Céline Wong Hon Cheong et Jacques Garnier, Muriel Pikiakos et Patrick Dixneuf, Eugénie Yah Ndoumbe et Samuel Nkake, Anna Song et Jean Feydy, Magali Wehrung et Juan Saenz Valiente, Alexandra Hardy et Laurent Sabatucci. *Avec toutes nos félicitations et nos vœux de bonheur*

## PERMANENCE



### DÉPUTÉ

La prochaine permanence du député Michel Herbillon aura lieu jeudi 18 mars. Compte tenu de la crise sanitaire, elles se tiendront sur rendez-vous en contactant au préalable le secrétariat au 01 43 96 77 23

### PERMANENCE DE CHANTAL DURAND

Chantal Durand, Adjointe au Maire en charge des Solidarités du Développement économique et de l'Emploi, tient une permanence le mercredi.

**Solidarité // Emploi** 01 49 76 60 55

**Entreprise // Commerce** 01 49 76 60 67



## PHARMACIE

**MONPHARMACIEN-IDF.FR**

*Dimanche 14 février*

### PHARMACIE PARAIN

30 rue de Musselburgh  
94500 Champigny-sur-Marne  
01 47 06 24 90

*Dimanche 21 février*

### PHARMACIE DU LYCÉE

106 avenue Roger Salengro  
94500 Champigny-sur-Marne  
01 47 06 72 07

*Dimanche 28 février*

### PHARMACIE DU THÉÂTRE

108 bld de Créteil  
94100 Saint-Maur-des-Fossés  
01 48 83 02 13

*Dimanche 7 mars*

### PHARMACIE SOUSSY

47 avenue Roger Salengro  
94500 Champigny-sur-Marne  
01 42 83 94 32

*Dimanche 14 mars*

### PHARMACIE FILIPPI

20 avenue Charles de Gaulle  
94100 Saint-Maur-des-Fossés  
01 48 83 00 43

*Dimanche 21 mars*

### PHARMACIE NOP

9 avenue Georges Clémenceau  
94130 Nogent-sur-Marne  
01 48 73 01 76

*Dimanche 28 mars*

### PHARMACIE DE L'ABBAYE

1 rue de l'Abbaye  
94100 Saint-Maur-des-Fossés  
01 48 83 80 86

*Dimanche 4 avril*

### PHARMACIE PUCCI

20 rue du Maréchal Juin  
94700 Maisons-Alfort  
01 43 68 09 50

*Lundi 5 avril*

### PHARMACIE BALTARD

2 avenue de Joinville  
94130 Nogent-sur-Marne  
01 48 77 28 84

- 1 **BAROLO** 40 rue de Paris | EMP + C&C |
- 2 **LA CRÊPERIE** 47 rue de Paris | EMP |
- 3 **LE CHEVAL BLANC** 41 rue de Paris | EMP |
- 4 **LE PALAIS D'OR** 33 rue de Paris | EMP + C&C |
- 5 **GRAZIELLA** 17 rue de Paris | C&C + LIVR |
- 6 **LE JOINVILLE** 3 avenue Jean Jaurès
- 7 **PARISTANBUL** 6 rue Jean Mermoz | EMP |
- 8 **LE GERMAIN** 1 ter quai de la Marne
- 9 **LA TAJINE D'OR** 59 quai de la Marne | EMP + LIVR |
- 10 **ANAS** 18 quai de Polangis
- 11 **LE PETIT PONT** 40 avenue d'Estienne d'Orves | EMP + LIVR |
- 12 **CHEZ GÉGÈNE** 162 bis quai de Polangis
- 13 **NEW SQUADRA** 3 avenue d'Estienne d'Orves | EMP + LIVR + C&C |
- 14 **LA MASCOTTE** 21 quai Gabriel Péri | EMP |
- 15 **THE SOUL CAT** 2 allée Raymond Nègre
- 16 **L'ÎLE MAURICE** 8 allée Raymond Nègre
- 17 **KING QUESADILLAS** 14 bis allée Raymond Nègre | EMP + LIVR + C&C |
- 18 **LE RENDEZ-VOUS GOURMAND** 7 allée Raymond Nègre | EMP |
- 19 **BELLA VISTA** 3 bis allée Raymond Nègre

- 20 **LA FABRIKE** 3 allée Raymond Nègre | EMP + LIVR + C&C |
- 21 **EAT SUSHI** 12 avenue du Général Galliéni | EMP + LIVR + C&C |
- 22 **MAC DONALD'S** 9/13 avenue du Général Galliéni | EMP + LIVR + C&C |
- 23 **PIZZA MANIA** 32 avenue du Général Galliéni
- 24 **LE MOCCA** 34 avenue du Général Galliéni
- 25 **LE CASINO** 35 avenue du Général Galliéni | EMP |
- 26 **CASA AMICI** 43 avenue du Général Galliéni | EMP |
- 27 **LES SAVEURS DU DESERT** 45 avenue du Général Galliéni | EMP |
- 28 **BAMBOU** 56 avenue du Général Galliéni | EMP + LIVR |
- 29 **CHEZ PAPA** 86 avenue du Général Galliéni

**EMP** : À emporter / **LIVR** : Livraison / **C&C** : Click & collect

