

# MAG'ZINE



JOINVILLE  
LE PONT

SCÈNE & CINÉMA

# PRÉ VERT

# 303 SEPTEMBRE 2021

---

À LA UNE Semaine bleue **CULTURE** La rentrée des spectacles  
**LOCALE** Hommage à Michel Talon

---

# AGENDA



12 SEMAINE BLEUE



25 BARBER SHOP QUARTET

**SAMEDI 4 SEPTEMBRE 10H À 18H**

**VILLAGE DES ASSOCIATIONS**

- Place du 8 mai 1945 -

**DIMANCHE 5 SEPTEMBRE 10H30**

**COMMÉMORATION DE LA LIBÉRATION  
DE JOINVILLE**

- Parvis de l'Hôtel de Ville -

**SAMEDI 11 SEPTEMBRE 10H**

**ACCUEIL DES NOUVEAUX JOINVILLAIS**

- Scène Prévert -

**SAMEDI ET DIMANCHE**

**18-19 SEPTEMBRE**

**JOURNÉES EUROPÉENNES  
DU PATRIMOINE**

Flashez le code ci contre

**DIMANCHE 19 SEPTEMBRE 8H45**

**10 KM DE JOINVILLE**

- Quai de Polangis -

**VENDREDI 24 SEPTEMBRE 20H**

**Ouverture de Saison culturelle  
LES BONIMENTEURS**

- Scène Prévert -

**SAMEDI 25 SEPTEMBRE 15H30**

**CULTURE EN FÊTE**

- Spectacles hors les murs -

**VENDREDI 1<sup>ER</sup> OCTOBRE 14H30 À 19H30**

**DON DU SANG**

- Hôtel de Ville -

**DIMANCHE 3 OCTOBRE 17H**

**BARBER SHOP QUARTET**

- Scène Prévert -

**MARDI 12 OCTOBRE**

**CONSEIL MUNICIPAL**

- Salle des fêtes Hôtel de Ville -



17 10 KM DE JOINVILLE



JOURNÉES DU PATRIMOINE



34 PORTRAIT



## JOINVILLE INSTANTANÉ

*La photo du mois,  
le soleil joue à cache cache  
avec les nuages.*

Crédit photo © David Bouré



# SOMMAIRE

### 6 ZOOM ARRIÈRE

Vaccination \ Concert de l'EMA  
\ BAFA \ Graf au stade Garchery \  
Ludomobile

### 10 À LA UNE

Identités renouvelées \ Semaine bleue

### 14 SCOLAIRE & JEUNESSE

Travaux estivaux \ Rentrée scolaire,  
le nouveau protocole sanitaire \ SOS  
Rentrée \ La ludothèque fait sa rentrée

### 17 SPORT

Aviron, essai gratuit \ Kayak,  
championnats du Monde \  
JEV labellisé \ Bébé sport en famille  
\ 10km de Joinville \ Choisir un sport

### 20 CULTURE

La Bibli \ Les Bonimenteurs  
\ La Scène Prévert prend l'air \  
Barber Shop Quartet \ Cinéma

### 29 LOCALE

Brailleurs de signes \ Village des  
associations \ À gauche du lit \ Lunatic  
\ École Municipale des Arts \ Michel  
Talon nous a quittés \ Île Fanac,  
l'ascenseur en marche \ Zone à Faibles  
Émissions \ Monjoinville

### 34 DÉMOCRATIE LOCALE

Présentation élus \ Libre expression

### 39 PRATIQUE

Pharmacies de garde \ État civil  
\ Permanences \ Bénévolat \  
Don du sang

# NE NOUS ABANDONNEZ PAS SUR LES TROTTOIRS



Conception graphique / Annabelle Briezke

 **#joinvilleresponsable**

[WWW.JOINVILLE-LE-PONT.FR](http://WWW.JOINVILLE-LE-PONT.FR)





" Je salue  
chaleureusement  
la ville de Maisons-  
Alfort et ses élus. "

---

**J**e vous souhaite à toutes et à tous une bonne rentrée et espère que l'été qui s'achève a permis à chacun de trouver un repos bien mérité.

Comme nous le redoutions, cette rentrée de septembre est de nouveau marquée par la crise sanitaire que nous traversons et j'appelle chacun à continuer de respecter les mesures sanitaires en vigueur afin d'éviter une nouvelle vague épidémique d'ampleur. Vous le savez, depuis le début de l'épidémie de COVID-19, la ville de Joinville-le-Pont n'a pas ménagé ses efforts pour accompagner l'ensemble des Joinvillais dans cette épreuve. Cette mobilisation s'est particulièrement illustrée concernant l'accompagnement à la vaccination et je souhaite à ce sujet vivement remercier l'ensemble des agents municipaux engagés ainsi que les bénévoles mobilisés pour accompagner nos seniors au centre de vaccination de Maisons-Alfort.

En effet, je salue chaleureusement la ville de Maisons-Alfort et ses élus, Marie-France Parrain, nouvelle Maire de Maisons-Alfort, Olivier Capitanio, ancien Maire de Maisons-Alfort et désormais président du Conseil départemental du Val-de-Marne, ainsi que Michel Herbillon, Député de la 8<sup>ème</sup> circonscription du Val-de-Marne dont nous dépendons. Grâce à eux, nous avons pu nouer un partenariat d'une grande qualité afin de permettre aux Joinvillais de se faire vacciner à proximité de notre ville. Ainsi, ce sont plusieurs centaines de Joinvillais qui ont pu se faire vacciner au centre de vaccination maisonais et

je remercie une nouvelle fois les élus de cette ville de nous accueillir. De même, je remercie chaleureusement l'ensemble des centres de vaccination val-de-marnais qui ont vacciné des Joinvillais ainsi que l'ensemble des professionnels de santé engagés dans cette course contre la montre face au virus.

Cette rentrée marque aussi l'entrée en vigueur du pass sanitaire pour accéder à de nombreux commerces et événements essentiels à nos vies. Malgré les contraintes que celui-ci occasionne, le pass sanitaire est absolument essentiel afin de réduire la transmission du virus et garantir la sécurité sanitaire des lieux dans lesquels il est appliqué.

Vous pouvez compter sur la ville de Joinville-le-Pont pour poursuivre son action engagée face à cette épidémie qui continue de nous frapper et que nous espérons vaincre dès que possible.



## VACCINATION

### Joinville avec Maisons-Alfort

Le centre de vaccination de Maisons-Alfort comptabilise, depuis le mois de janvier, plus de 50 000 injections du vaccin. Il accueille prioritairement les habitants de Maisons-Alfort, Joinville, Charenton et Saint-Maurice. Ce partenariat, porté par les maires des quatre communes et par le député Michel Herbillon, permet de réaliser 900 injections par jour en moyenne. Un rythme soutenu rendu possible par la mobilisation politique et par l'action du personnel médical que les élus ont tenu à saluer.



Pour vous faire vacciner, appelez le **0805 04 09 94** (numéro vert), du lundi au vendredi de 9h à 12h et de 14h à 18h.



De g. à d. : Hervé Gicquel (Maire de Charenton), Michel Herbillon (Député de la 8<sup>ème</sup> circonscription), Olivier Capitanio (Alors Maire de Maisons-Alfort, depuis Président du Département), Igor Semo (Maire de Saint-Maurice) et Olivier Dosne (Maire de Joinville et Conseiller régional), qui se sont mobilisés pour accélérer la vaccination de tous.

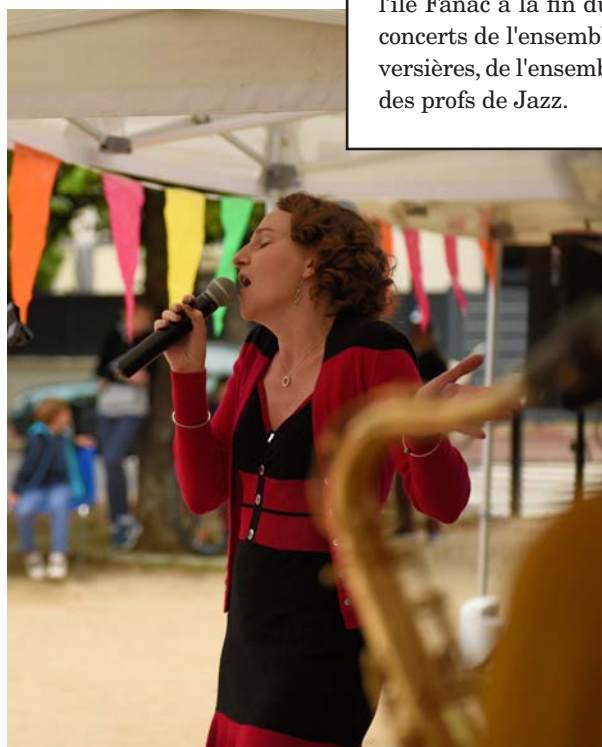




ESTIVAL

## Concert de l'EMA

Professeurs et élèves de l'Ecole Municipale des Arts se sont retrouvés place Mozart et sur l'île Fanac à la fin du mois de juin pour des concerts de l'ensemble à cordes et flûtes traversières, de l'ensemble vocal, du Big-band et des profs de Jazz.







**BAFA**

## Joinvillais en formation

Des Joinvillais ont suivi une formation BAFA (Brevet d'Aptitude aux Fonctions d'Éducateur) cet été afin de pouvoir encadrer des jeunes. La théorie et la pratique se sont succédé pour des mises en situation concrètes.



**GARCHERY**

## Graf au stade

Nicolas, plus connu sous le nom de Niko, est joinvillais. Il fait du graffiti depuis 5 ans, une passion à laquelle il s'adonne sur ses loisirs. Il a proposé au service des sports d'habiller un mur du stade Garchery en mauvais état tout en rappelant le patronyme du stade. Insta : @nikotournr







#### ANIMATIONS

## Ludomobile

Tout au long de l'été, la Ludomobile a proposé animations, ateliers et jeux pour distraire ceux qui étaient à Joinville durant cette période paisible en région parisienne.



Scannez-moi !



\_ SCÈNE PRÉVERT ET EMA \_

# IDENTITÉS RENOUVELÉES

Le projet de refonte de l'identité visuelle de la Scène Prévert est né du souhait des élus et du service culturel de la ville de rajeunir l'image des différents espaces afin de leur offrir une visibilité plus qualitative. Annabelle Brietzke, directrice artistique du Mag'Zine, a créé l'identité visuelle de la Bibli, et tout récemment celles de l'EMA et de la Scène Prévert. Elle nous éclaire sur le processus créatif qui a conduit à ces deux dernières créations.

## Comment est né le projet ?

« Après avoir conçu et réalisé l'identité visuelle et la signalétique de La Bibli, le service Culturel a souhaité me confier la création des logotypes de la Scène et Cinéma Prévert et de l'École Municipale des Arts. L'objectif était de créer un lien visuel, « un air de famille » entre les différentes entités à partir d'un vocabulaire typographique. »

## Quels étaient les souhaits de la ville, le cahier des charges ?

« Attirer et encourager les Joinvillais à profiter des ressources culturelles de proximité par un traitement visuel sobre, élégant, singulier et aussi répondre à des contraintes de fonctionnalité et de lisibilité. »

## CRÉER UN LIEN VISUEL, « UN AIR DE FAMILLE » ENTRE LES DIFFÉRENTS LIEUX DE PRATIQUES CULTURELLES DE LA VILLE

## Quelles pistes ont été privilégiées ?

« Les projets ont évolué en relation étroite entre le service culturel et le studio graphique. Chaque logo a fait l'objet d'une

recherche graphique propre. Des mots clefs ont guidé la recherche de la nouvelle identité de la Scène et du cinéma Prévert comme poésie, cheminement, légèreté. Dans ce sens, j'ai donc choisi de déstructurer le mot dans la verticalité, d'utiliser un caractère bâton fin qui laisse le regard se promener entre les caractères. Dans le cas de l'école Municipale des Arts, j'ai axé ma réflexion sur la musicalité, le mouvement, l'arabesque et la diversité (des lieux et des disciplines). Ces mots clefs ont orienté mon travail vers un signe typographique qui évoque ces domaines artistiques. On peut y voir un signe musical, un mouvement de danse... »

## Comment utiliser l'espace public et urbain pour donner de la visibilité aux lieux culturels ?

« J'ai pris en compte les particularités des architectures et des contraintes respectives. L'entrée de la Scène Prévert se situe à l'arrière de l'hôtel de ville, son accès était relativement confidentiel. Après un repérage, j'ai choisi d'utiliser les colonnes qui entourent l'entrée de la salle pour suspendre 4 grands kakémonos visibles depuis la marne et le pont de Joinville. Le

code couleur noir et blanc et la verticalité du logo s'accordent à la structure du bâtiment tout en affirmant la présence de la Scène et Cinéma Prévert.

Pour l'école Municipale des Arts, le besoin était de relier visuellement 4 sites aux styles architecturaux éloignés, dont trois se situent sur l'île Fanac et le quatrième, avenue du général Galliéni. Le logotype devient un repère qui permet aux Joinvillais d'identifier les différents lieux d'enseignement sous une même structure. J'ai développé un code couleur spécifique afin d'harmoniser le logotype à son environnement urbain. »







Projets Scène & Cinéma Prévert et École Municipale des Arts



# SEMAINE BLEUE

La Semaine Bleue revient après une longue année d'interruption. Le pass sanitaire est obligatoire pour participer dans le respect des règles sanitaires. Les inscriptions sont fortement conseillées pour participer, aux ateliers, conférences et animations.



## DIMANCHE 3 OCTOBRE

### Spectacle // Barber Shop Quartet

Au début du xx<sup>e</sup> siècle aux Etats-Unis, les clients des échoppes de barbier avaient pour habitude de pousser la chansonnette en attendant leur tour. De là naquit le Barbershop Music, un style reposant sur un chant en harmonie à quatre voix et a cappella. Toujours vivace aujourd'hui en Amérique, le groupe vocal hexagonal Barber Shop Quartet l'a repris à son compte.

#### 17h • Scène Prévert

*Réservation obligatoire dans la limite des places disponibles.*

## LUNDI 4 OCTOBRE

### Conférence // Se chauffer sans gaspiller

Savez-vous quelle part occupe le chauffage dans vos dépenses mensuelles ? L'Agence locale de l'Energie et du climat MVE vous donne toutes les clés pour réduire votre consommation d'énergie tout en améliorant votre confort thermique en vous apprenant à mieux utiliser votre chauffage, à comprendre les risques des chauffages d'appoint et à découvrir les éco-gestes.

#### 10h30 • Salle des mariages de l'Hôtel de Ville

*Réservation obligatoire dans la limite des places disponibles.*

### Atelier d'écriture créative

Venez partager le plaisir d'écrire, de laisser votre imagination courir sur le papier et découvrez les talents des autres « écrivains » du groupe. Proposés par l'association LYLART, ces deux premiers ateliers de découverte seront suivis par des rendez-vous mensuels.

#### 14h • 15h et 15h15 • 16h15

#### Salle Amèle Sellam • Rez-de-jardin de l'Hôtel de Ville

*Réservation obligatoire dans la limite des places disponibles (10 personnes par atelier). Un seul atelier par personne.*

## MARDI 5 OCTOBRE

### Conférence // La cybersécurité expliquée aux seniors

Toute personne qui navigue sur le Web est une victime potentielle pour les cybercriminels. Cette conférence vous apprend à



vous prémunir des dangers en ligne, protéger vos données personnelles et vos données bancaires, ne pas cliquer sur des liens inconnus...

**10h30 • Salle des mariages de l'Hôtel de Ville**

*Réservation obligatoire dans la limite des places disponibles.*

**Balade // Du Jardin d'agronomie tropicale au pont de Joinville**

Michel Rioussset, historien Joinvillais des Bords de Marne, vous convie à la découverte de deux sites historiques marquants : le jardin d'agronomie tropicale, un lieu hors du temps inauguré en 1907 pour l'exposition coloniale et le Pavillon Baltard, pavillon n°8 des anciennes halles de Paris, réimplanté à Nogent-sur-Marne en 1976 et classé monument historique en 1982.

**14h30 • Rendez-vous devant l'entrée du Jardin d'agronomie tropicale, 45 avenue de la Belle Gabrielle- Paris 12ème. Une seconde balade sera organisée le mardi 12 octobre.**

*Réservation obligatoire dans la limite des places disponibles.*

**MERCREDI 6 OCTOBRE**

**Conférence sur la généalogie // Sur les pas de nos ancêtres**

Jean-Claude Vieillefosse, Joinvillais passionné de généalogie depuis plus de 20 ans, racontera l'histoire des patronymes français, qui peuvent être très communs, insolites ou drôles. Il expliquera également comment construire son propre arbre généalogique.

**10h30 • Salle des mariages de l'Hôtel de Ville**

*Réservation obligatoire dans la limite des places disponibles.*

**Loto intergénérationnel**

Venez avec vos petits-enfants faire carton plein et gagner de nombreux lots offerts par le CCAS.

**14h30 • Salle des fêtes de l'Hôtel de Ville (Entrée libre)**



**JEUDI 7 OCTOBRE**

**Dictée de la semaine bleue**

Venez tester votre niveau en orthographe et gagner un prix si vous êtes parmi les 5 meilleurs !

**10h30 • Salle Amèle Sellam • Rez-de-jardin de l'Hôtel de Ville**

*Réservation obligatoire dans la limite des places disponibles.*

**Atelier manuel**

**14h30 • Salle Amèle Sellam • Rez-de-jardin de l'Hôtel de Ville**

*Réservation obligatoire dans la limite des places disponibles.*

**VENDREDI 8 OCTOBRE**

**Atelier // création artistique autour de l'œuvre de Niki de Saint-Phalle**

Après une conférence sur l'artiste, participez à un atelier de peinture dirigé par Ghislaine Zerbib, artiste-peintre, dont l'objectif est de créer un tableau libre en s'inspirant de Niki de Saint-Phalle.

**9h30 et 12h30 • Maison des Associations, 2 place des Canadiens**

*Réservation obligatoire dans la limite des places disponibles.*

**Ateliers // gym douce**

Cette séance, menée par un intervenant dont la pédagogie est dédiée aux seniors, donne la possibilité de s'inscrire pour les cours hebdomadaires sur l'année 2021/2022. Prévoir une tenue de sport et des chaussettes.

**14h45 • 15h30 • 15h30 • 16h15 • 17h Espace Danse Aurélie Dupont**

*Réservation obligatoire dans la limite des places disponibles (15 personnes par cours, un seul cours par personne).*

**SAMEDI 9 OCTOBRE**

**Ateliers // sophrologie**

Maria Pacheco, sophrologue joinvillaise, vous convie à une séance de détente par un jeu de respiration et de visualisation de chaque partie de votre corps. Un moment de pure relaxation, en prise avec la nature.

**11h • Parc du Parangon (rendez-vous entrée rue Robard)**

*Réservation obligatoire dans la limite des places disponibles (15 personnes par cours).*

**DIMANCHE 10 OCTOBRE**

**Après-midi guinguette chez Gégène**

L'institution rendue célèbre par la fameuse chanson de Bourvil, À Joinville-le-Pont!

En fonction de l'évolution de la situation sanitaire, vous pourrez vous adonner à vos danses préférées et profiter d'un goûter.

Réservation obligatoire, dans la limite des places disponibles.

**14h15 • 162, boulevard de Polangis Possibilité de prendre la navette sur réservation, départ à 14h place du 8 mai 1945.**

**MARDI 12 OCTOBRE**

**Théâtre-forum // Puisqu'il faut bien vieillir...**

Il n'est pas aisé d'accepter de vieillir, de porter un regard positif sur soi-même et de se projeter dans un avenir riche et enthousiasmant. Le spectacle de la compagnie NAJE (Nous n'Abandonnerons Jamais l'Espoir) pose des questions essentielles, permet de trouver un sens à sa vie et une nouvelle utilité sociale, tout en acceptant son vieillissement.

**14h • Scène Prévert**

*Réservation obligatoire, dans la limite des places disponibles, voir coupon d'inscription joint.*



**RÉSERVATIONS**

**Par téléphone au 0683076875, par mail à [ccas@joinvillelepont.fr](mailto:ccas@joinvillelepont.fr) ou en vous rendant à la Maison des Solidarités et de l'Emploi du lundi 20 au vendredi 24 septembre, aux heures d'ouverture habituelles.**

## ÉCOLES ET CRÈCHES / TRAVAUX ESTIVAUX



Comme chaque été, de nombreux travaux ont été réalisés dans les écoles et crèches municipales.

**A** l'école Eugène Voisin, l'escalier extérieur a été entièrement réhabilité afin de le mettre aux normes pour les personnes à mobilité réduite. Cinq portes d'accès à l'école Oudinot ont été changées. De nombreuses classes ont été remises en état avec notamment la réfection des sols et des mises en peinture. La réhabilitation de toilettes et locaux sanitaires a été réalisée sur différents sites. Des travaux non visibles mais tout aussi utiles sont intervenus. Electricité, isolation, pose de faux plafonds acoustiques vont ainsi permettre d'apporter confort et agrément aux élèves et enseignantes des huit écoles joinvillaises et des crèches municipales



### RENTRÉE SCOLAIRE // LE NOUVEAU PROTOCOLE SANITAIRE DANS LES ÉCOLES, COLLÈGES ET LYCÉES

Pour mieux accompagner une rentrée scolaire privilégiant l'enseignement en présentiel, tout en limitant la circulation du virus, le ministère de l'Éducation nationale a diffusé fin juillet un nouveau protocole sanitaire.

Ce protocole prévoit une graduation des mesures selon la situation épidémique qui pourra être évalué localement. Une échelle de quatre niveaux de mesure est créée. Le niveau 1 porte le vert, le niveau 2 le jaune, le niveau 3 le orange, le niveau 4 le rouge. En fonction de la situation épidémique, le passage d'un niveau à l'autre pourra être déclenché au niveau national ou territorial

(département, académie, région) par le ministère de l'Éducation nationale. Le niveau applicable au moment de la rentrée scolaire est fonction de la situation épidémique à cette date et a été indiqué préalablement à la reprise des enseignements.

À l'école élémentaire, le port du masque n'est plus obligatoire en intérieur dans les territoires placés au niveau vert. Mais partout, au collège et au lycée, si un élève est testé positif, les élèves ayant été en contact avec lui pourront continuer de venir en classe seulement s'ils sont vaccinés. Les autres devront s'isoler et suivre leurs cours à distance.



# PETIT'ZINE

La page actu des Z'enfants et des plus grands

## SOS RENTRÉE

SOS Rentrée accompagne les jeunes val-de-marnais rencontrant des difficultés dans le cadre de leur parcours scolaire ou de formation. Ce dispositif peut aider les collégiens, lycéens, étudiants à trouver une affectation dans un établissement scolaire.



### La personne demandeuse doit :

- être élève dans un collège, lycée ou en études supérieures.
- résider dans le Val-de-Marne.
- être sans affectation pour la rentrée scolaire.
- s'être fait connaître auprès des institutions de l'Éducation Nationale : Rectorat ou de la Direction Départementale des Services de l'Education Nationale.

### Comment :

Avant de solliciter le dispositif *SOS Rentrée*, la personne demandeuse doit impérativement avoir exposé sa situation auprès des institutions de l'Education Nationale.

Pour joindre **SOS Rentrée**, la personne demandeuse doit contacter le Point Information Jeunesse au **06 09 53 81 94** ou par mail [pji@joinvillelepont.fr](mailto:pji@joinvillelepont.fr)

### Liste des documents obligatoires

Pour toute demande, il faudra présenter la copie d'une pièce d'identité. En fonction du niveau, il faut compléter avec d'autres documents.

### Pour une inscription au lycée :

- l'ensemble des bulletins scolaires de l'année écoulée.
  - le relevé de notes du dernier examen
  - tout courrier adressé par la Direction Départementale des Services de l'Éducation Nationale ou le Rectorat
- En formation post-bac
- l'ensemble des bulletins scolaires de l'année écoulée
  - le relevé de notes du dernier examen
  - tout courrier adressé par la Direction Départementale des Services de l'Éducation Nationale ou le Rectorat
  - la copie des vœux "Parcoursup"
  - une lettre de motivation
  - un CV

## La ludo- thèque fait sa rentrée !



Située au sein de l'espace le 25, la Ludo est un équipement culturel dédié au jeu où se pratiquent le jeu sur place (enfants à partir de 3 ans), le prêt de jeux et des animations ludiques.

Retrouvez toutes les informations : modalité d'adhésion, horaires d'ouverture, programme sur le site :

<https://www.joinvillelepont-laludo.fr/>

### Nouveautés !

À la rentrée, des pirates abordent la Ludo, des dinosaures la colonisent et des créa-



tures fabuleuses l'envahissent : la ludothèque inaugure ses nouvelles figurines pour le plaisir des petits et des grands ! Qui n'a pas rêvé de hisser le drapeau à tête-de-mort et de piller les cales des bateaux ennemis ? De capturer et d'observer les monstres du jurassique dans une station de recherche ? Ou d'attaquer le château-fort du roi dans des contrées peuplées de dragons et autres animaux fantastiques ? Ce sont trois univers de figurines qui attendent vos enfants à la Ludo pour des séances de jeu sur place enflammées !



### ESPACE LE 25, LA LUDO

25 avenue Gallieni  
tél : 01 48 83 72 68  
[ludotheque@joinvillelepont.fr](mailto:ludotheque@joinvillelepont.fr)  
[www.joinvillelepont.fr](http://www.joinvillelepont.fr)

OPTICAL  
**FACTORY**  
Est. 2014

**-50%** SUR LES MONTURES OPTIQUES ENFANTS

VOTRE NOUVEL OPTICIEN:  
14 rue de Paris  
94340 Joinville-le-Pont  
01 55 97 28 66  
www.opticalfactory-store.com

  
**P E G A Z**  
**01 47 06 14 50**  
57 av. Ledru Rollin - 94170 Le Perreux-sur-Marne  
contact@pegaz.fr - www.pegaz.fr

**POSE - ENTRETIEN - DÉPANNAGE**  
climatiseurs et pompes à chaleur

Remplacement, Installation  
chauffe-eau électrique "ballon"  
Spécialiste chaudières à condensation  
Dépannage, Entretien, Installation  
chaudières, chauffe-eau à gaz

**AUDIO SPHERE**  
Vos appareils auditifs  
**sans reste à charge**  
**0€**



 **GARANTIE 4 ANS**  **SOLUTIONS INVISIBLES**

 **TIERS-PAYANT MUTUELLES, CMU**  **SUIVI & RÉGLAGES INCLUS**



12 RUE DE PARIS - JOINVILLE LE PONT  
BILAN AUDITIF GRATUIT AU  
**01.41.95.22.11**

**RÉFORME 100% SANTÉ • 100% ACCESSIBLE POUR TOUS**



## AVIRON / ESSAI GRATUIT

L'Aviron Marne et Joinville accueille gratuitement et sans engagement les enfants Joinvillais âgés de 11 à 15 ans, pendant le mois de septembre, à condition de savoir nager.

Renseignement : 06 59 34 42 92 ou directement au club, 11 Île Fanac, chaque mercredi en début ou fin d'après-midi.

## KAYAK / CHAMPIONNATS DU MONDE

Augustin Reboul continue le kayak à haut niveau. Après deux ans de classe préparatoire scientifique au lycée Marcellin Berthelot, le kayakiste licencié à Joinville Eau Vive a été admis à Polytechnique. Il a pu reprendre le kayak en compétition et réintégrer les listes de haut niveau.

Il s'est brillamment qualifié pour les championnats du monde des moins de 23 ans de kayak de descente en individuel, qui se sont déroulés en Slovénie du 25 au 28 août, date à laquelle Mag'Zine était bouclé.

## JEV LABELLISÉ

Le comité Ile-de-France de Canoë-kayak a attribué le label Ecole française de canoë-kayak mention Performance sportive au club Joinville Eau Vive. Ce label témoigne de l'engagement du club dans la formation des jeunes vers le haut niveau avec plus de trois athlètes inscrits sur la liste ministérielle du haut niveau national pour l'année en cours.

## BÉBÉ SPORT EN FAMILLE

Le "bébé sport en famille" est un programme d'activité multisports dédié et adapté aux enfants de 2 à 4 ans avec l'accompagnement d'un parent tout le long de la séance.

Les séances, qui durent 45 minutes, ont lieu chaque samedi matin à la salle d'activité Joula de 9h15 à 12h hors vacances scolaires sur des créneaux de 45 minutes.

Renseignements 01 41 81 86 82 ou [s-sports@joinvillelepont.fr](mailto:s-sports@joinvillelepont.fr) (Reprise le 18 septembre)

## 10KM DE JOINVILLE



L'Athlétique Club Paris Joinville organise la 18<sup>ème</sup> édition des 10km de Joinville, avec plusieurs nouveautés.

L'épreuve phare du 10km servira de support aux Championnats du Val-de-Marne et affichera le label régional.

Le prologue de 5km, labellisé régional, constituera une alternative pour ceux qui souhaitent un format plus court à cette période de la saison.

Les courses enfants de 1000m et 1500m, toujours très populaires permettront aux plus jeunes de se mesurer ou de se confronter à la course en compétition, dans une ambiance très conviviale. Autre nouveauté, la tenue en début de programme d'une marche de 5km pour les non-coueurs.

La sécurité sanitaire étant une priorité pour l'ACPJ et la ville, les coureurs devront porter leur masque jusqu'au moment du départ. Ils pourront l'enlever au coup de pistolet pour le mettre autour de leur bras afin de le remettre une fois la ligne d'arrivée franchie. Un départ par vagues de niveau est envisagé avec le chronométrateur si la situation le nécessite.

### PASS SANITAIRE OBLIGATOIRE POUR LE RETRAIT DES DOSSARDS !

Le retrait des dossards s'effectuera le samedi 18 septembre au Stade municipal Garchery de 14h à 18h ou le dimanche 19 septembre au village de la course Place Bergisch-Gladbach à Joinville, au plus tard 30min avant le départ. Dans les deux cas de figure, le port du masque et la désinfection des mains avec du gel seront obligatoires sur le stade et dans le village.

Inscriptions // par courrier jusqu'au lundi 13 septembre ou en ligne jusqu'au jeudi 16 septembre. Horaires // Marche libre : 8h45 • 5km : 9h45 • 10km : 10h30 • Course enfant 1000m (2012 à 2014) : 11h30 • Course enfant 1500m (2008 à 2011) : 11h40 [www.klilego.com](http://www.klilego.com) • [contact@acpj@gmail.com](mailto:contact@acpj@gmail.com) • 06 52 81 02 41



de projets  
de conseils  
de confiance



**Anne Carole**  
IMMOBILIER

**fête ses 30 ANS**  
**et vous offre**  
**cette trottinette électrique**

*pour tout mandat unique alliance confié  
avant le 30 octobre 2021 et vendu par ANNE CAROLE\**

**VITE CONTACTEZ-NOUS !**

**12 avenue Gallieni  
8 rue de Paris**

**01.42.83.21.68  
01.43.97.21.30**



annecarole.com - annecarole.com - annecarole.com - annecarole.com - annecarole.com

\* Voir modalités dans les agences participantes. Visuel non contractuel.



## CHOISIR UN SPORT // COMMENT AIDER SON ENFANT

Comment aider votre enfant à choisir une activité sportive? Quel sport pratiquer ? Comment l'encourager en compétition ? Quelles sont les limites à ne pas dépasser? Gersende Delorys, coach et préparatrice mentale, nous éclaire sur ces questions.

### Quel peut être l'impact des grands événements sportifs sur les jeunes ?

« Après plusieurs mois de confinement et de report des activités, les grands événements sportifs tels que l'Euro de football, le Tour de France et les Jeux Olympiques ont suscité une grande ferveur collective, susceptible de faire naître des vocations parmi les jeunes. »

### Comment procéder pour le choix d'une activité ?

« Pour l'aider à choisir le sport qui lui convient, il est nécessaire de lui faire découvrir des activités adaptées à son âge et à ses possibilités. Le plaisir étant l'une des clés de son investissement, il est primordial de prendre en considération ses envies.

Quelle activité physique ou quel sport aimerait-il pratiquer ? Préfère-t-il une activité individuelle ou collective ? D'intérieur ou d'extérieur ? De loisir ou de compétition ? Artistique (danse, natation synchronisée), de duel (tennis, escrime) ou de combat (karaté, judo) ? »

### La notion de compétition doit-elle rentrer en compte ?

« Il convient de s'assurer qu'il ait bien compris cette notion, en lui donnant des repères, en lui expliquant ce qu'impliquent les notions d'adversité, de combativité, de résultats et de performance. Il est important de s'assurer qu'il ne conditionne pas sa valeur personnelle aux victoires ou défaites qu'il obtiendrait pour lui donner la possibilité de découvrir que la compétition peut forger le corps et l'esprit, développer les valeurs et les habiletés. »



### Il y a des limites à ne pas franchir ?

« La pratique d'un sport ne peut pas se faire au détriment de la santé, de l'équilibre et du bien-être de l'enfant. L'intensité, le rythme, la durée des entraînements et les efforts qu'il fournit, ne doivent jamais dépasser ses possibilités physiques et psychologiques ! De même, ses résultats ne doivent pas être le baromètre de son humeur et de celle de son entourage. Le soutien des parents, leurs encouragements et un amour inconditionnel sont le meilleur remède pour améliorer sa confiance et l'image qu'il a de lui-même ! »

### Quels sont les bienfaits de la pratique ?

« La pratique d'une activité physique et sportive, de loisir ou en compétition, est la garantie de son épanouissement. Le sport et le jeu

sont de puissants moteurs de développement pour l'enfant. Leurs vertus sur la santé, le psychisme et le bien-être sont universellement reconnus. De nombreuses études ont déjà démontré leurs bienfaits : goût de l'effort, persévérance, respect, dépassement de soi, esprit d'équipe, maîtrise de soi.

Autant de valeurs et de qualités qui peuvent emmener certains vers une carrière de haut niveau, comme tant de championnes et champions qui ont commencé en club. »



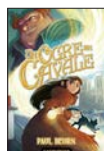
**GERSENDE DELORYS**

Coaching, préparation mentale, conseil, formation Sport de haut Niveau / Management RH  
06 22 08 06 28

## SÉLECTION DYS POUR LA RENTRÉE !

La bibliothèque a sélectionné pour les enfants et les jeunes lecteurs dyslexiques, des ouvrages dans une police de caractères spéciaux DYS qui facilite l'apprentissage et l'accès à la lecture du jeune public. Une sélection à savourer sans modération.

### SÉLECTION // DYS



#### UN OGRE EN CAVALE

Paul Beorn  
Ed. Castemore

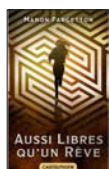
Au voleur ! Alors qu'elle est hospitalisée pour une crise d'appendicite, un ogre entre dans la chambre de Jeanne et lui vole son cœur. N'ayant plus qu'une journée à vivre, elle part à sa poursuite en compagnie d'un magicien déguisé en mousquetaire et d'un chat. Ils découvrent rapidement que l'ogre n'a pas agi par hasard.



#### PARLES-TU CHOCOLAT ?

Cas Lester  
Ed. Castemore

Nadima, tout juste arrivée de Syrie, fait sa première rentrée dans la classe de Jaz. Cette dernière est contente d'avoir une nouvelle amie, mais Nadima ne parle pas anglais. Jaz trouve un autre moyen pour communiquer : elle lui offre du chocolat. Avec trois recettes à la fin de l'ouvrage.



#### AUSSI LIBRES QU'UN RÊVE

Manon Fargetton  
Ed. Castemore

En cette fin du <sup>xxi</sup>e siècle, l'accès à un métier est régi par les Dates de naissance. Ainsi, si vous êtes né en janvier, les métiers les plus cotés vous seront proposés. Si êtes né en décembre, il ne vous restera que les métiers dont personne n'aura voulu.



#### UNE ÉCOLE PARFAITEMENT NORMALE

Jeremy Strong  
Ed. Rageot

Max est si grand qu'à l'école tout le monde se moque de lui. Pour qu'il prenne confiance, ses parents l'inscrivent pour un stage dans une école un peu spéciale. Il va apprendre à se faire respecter... et à se transformer en véritable monstre !

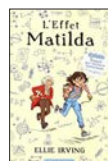


#### NIOURK

Stefan Wul  
Ed. Castemore

La Terre n'est plus

qu'un vaste désert. Des monstres engendrés par d'antiques technologies radioactives hantent ce qu'il reste des océans - quelques lacs d'eau saumâtre, rien de plus. Dans ce monde âpre, un enfant noir, rejeté par tous les membres de sa tribu, se met en route vers Niourk, la ville mythique, peuplée de fantômes.



#### L'EFFET MATILDA

Ellie Irving  
Ed. Castemore

Matilda, douze ans, adore les sciences. Elle passe son temps à imaginer et fabriquer des inventions de toutes sortes. Elle apprend bientôt que sa grand-mère, une ancienne astrophysicienne, a autrefois découvert une planète, que s'est appropriée un odieux personnage, le professeur Smocks...



#### LA PROPHÉTIE DE L'HORLOGE

John Bellairs  
Ed. Castemore

Quand, à la mort de ses parents, Lewis va habiter chez son oncle Jonathan, il

s'attend à rencontrer quelqu'un d'ordinaire. Mais Oncle Jonathan et sa voisine, Mme Zimmermann, sont tous les deux des magiciens ! Lewis est ravi... au début.



#### TÉMOINS À ABATTRE

Olivier Gay  
Ed. Rageot

Alors qu'ils font du vélo en montagne, Yan et Pauline sont témoins d'un meurtre. Pris en chasse par les tueurs, ils parviennent de justesse à s'échapper. Les preuves qu'ils ont récoltées dans l'urgence sont inexploitables, et au poste de police, personne ne les croit.



#### IL PLEUT DES EN FAIT, DU COUP ET DES VOILÀ

Susie Morgenstern  
Ed. Rageot

S'il y a bien une chose que Célia déteste autant que les parapluies, ce sont les tics de langage de sa prof de français. Avec Martin, la jeune fille se met en tête de développer une machine qui supprime tous ces "en fait",



ces "du coup", ces "voilà" qui polluent son quotidien.



## COMME UN POISSON DANS L'ARBRE

Mullaly Hunt  
Ed. Castemore

Ally, 12 ans, a un secret inavouable, elle ne sait pas lire. Elle est parvenue à bien le cacher pendant toute sa scolarité, mais son secret lui pèse de plus en plus. Mais, le jour où un nouveau professeur prend sa classe en charge, sa vie bascule. Il essaie de la comprendre sans la brusquer et valorise les talents créatifs d'Allie.



## LES FOURBERIES DE SCAPIN

Molière  
Ed. La Dame  
de l'Argilète

Octave et Léandre apprennent que leurs pères respectifs rentrent de voyage avec la ferme intention de les marier à des inconnues. Or, l'un d'eux vient d'épouser en secret Hyacinthe et l'autre a promis le mariage à une jeune bohémienne.



## LE CRISTAL DE STOCKHOLM

Catherine Kembellec  
Ed. La Dame  
de l'Argilète

Hugo et Romain, élèves de 5e, font un voyage linguistique à Stockholm. Leur rencontre avec Petter va les conduire à une situation délicate. Les deux Français vont-ils réussir à aider le

Suédois et profiter de leur séjour en Suède.

## RESSOURCES NUMÉRIQUES

Profitez également des ressources numériques en ligne de **Bibliovox** pour découvrir d'autres titres de documentaires proposés en police de caractères OpenDyslexic.



## ANIMATIONS

### SEPTEMBRE-OCTOBRE

Enquêtes et investigation à la Bibli, les mois de septembre et octobre seront sous le signe du roman policier.

## RENCONTRE AVEC FRED

**HOUEL** pour son livre *Quand les oiseaux s'étaient tus*

Un phare isolé en pleine mer, deux gardiens retrouvés morts. L'enquête commence difficilement pour les deux enquêteurs dépêchés sur les lieux. Fred Houel signe un huis clos sous tension, prix du Masque 2017.  
Samedi 9 octobre • 15h (public adulte)



## ATELIERS D'ÉCRITURE

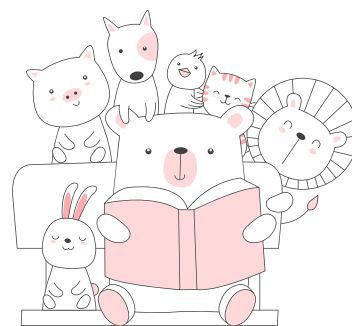
A la suite de ces deux rencontres d'auteurs, à vous de jouer ! Fred Houel vous aidera à vous lancer dans l'écriture par des jeux et exercices de style lors de deux séances d'ateliers d'écriture. A vos stylos !

Mardi 12 et 19 octobre à 17h

## SPECTACLE

### RACONTEUR RACONTÉ

Carmen et Carmélito, les célèbres P'tites Poules de Christian Jolibois et Christian Heinrich aident le Rat Conteur. Ce grand diseur d'histoires, part à la recherche de son successeur, un certain Jean, rêveur et malheureusement introuvable. Venez découvrir cette enquête contée sur kamishibai par la Compagnie Au fil des Flots.  
Samedi 2 octobre • 10h30 pour les 4-6 ans • 15h pour les 6-8 ans, sur inscription.



## BÉBÉS LECTEURS

### 10 MOIS - 3 ANS

Les bébés et leurs parents sont invités à partager un moment de lectures. Les bibliothécaires liront des histoires toutes douces, acidulées et chanteront de jolies comptines.

Mercredi 8 septembre et mercredi 6 octobre • 10h10

# LA BIBLI

## RAPPEL DES HORAIRES D'OUVERTURE

### MARDI

13h30 - 19h

### MERCREDI

10h - 12h / 13h30 - 18h

### VENREDI

13h30 - 18h

### SAMEDI

10h - 12h / 13h30 - 18h

Renseignements et inscriptions aux animations :

- 01 49 76 60 32
- [bibli@joinvillelepont.fr](mailto:bibli@joinvillelepont.fr)
- [labibli-joinville-le-pont.fr](http://labibli-joinville-le-pont.fr)



## PASS SANITAIRE

Par sa décision n°2021-824 DC du 5 août 2021, le Conseil constitutionnel a validé l'extension du Pass Sanitaire pour les lieux culturels, désormais obligatoire.

\_ OUVERTURE DE SAISON \_

# LES BONI- MENTEURS

Pour célébrer les vingt ans de leur duo, les Bonimenteurs reviennent à Joinville

pour ouvrir la saison culturelle. Didier Landucci et Jean-Marc Michelangeli

laissent les spectateurs choisir les thèmes de leurs improvisations.

Le talent comique des deux compères fait le reste.

**I**ls étaient sur les planches de la Scène Prévert en janvier 2012, ils ouvrent cette fois la saison culturelle pour célébrer leurs 20 ans !

Toujours fins, intelligents et imaginatifs, les Bonimenteurs jonglent avec les situations et les personnages, traversent les époques et nous emmènent sur des chemins improbables.

Les Bonimenteurs, ce n'est pas moins de six mille histoires improvisées en vingt ans de tournée. Le principe reste le même, le public choisit les thèmes qui font la trame du spectacle et les Bonimenteurs composent en direct ce qui forme inmanquablement une histoire hilarante, improbable et bien ficelée.

Dans ce spectacle hors norme et interactif, les Bonimenteurs mènent tambour battant une situation théâtrale des plus inattendues pour une représentation unique.

Fantaisistes et comédiens aguerris, Didier Landucci et Jean-Marc Michelangeli prennent tous les risques et retombent toujours sur leurs pattes

talentueuses et complices. Leur duo comique est une véritable performance scénique à chaque représentation et rend un bel hommage au théâtre populaire dans la droite et noble lignée de Fernandel, Tati et Chaplin.

## Les Bonimenteurs

Vendredi 24 septembre • Scène Prévert

20h : ouverture des portes

20h30 : présentation des rendez-vous de la saison en images

20h40 : *Les Bonimenteurs*

Spectacle d'improvisation • Tout public dès 6 ans • Durée 1h20

*Soirée gratuite sur réservation obligatoire jusqu'au 20 septembre au 01 49 76 60 10 dans la limite des places disponibles.*

**MISE EN SCÈNE** *Didier Landucci et Jean-Marc Michelangeli* **COLLABORATION ARTISTIQUE** *Carlo Boso*  
**CRÉATION LUMIÈRE ET RÉGIE GÉNÉRALE** *Yvan Bonnin*  
**COSTUMES** *Anne Veziat*





© Jean Reverdito



# Qui?

livre des repas de qualité à domicile  
des menus classiques ou de régime  
frais, savoureux et équilibrés

7 jours sur 7

15<sup>90</sup> € le repas soit 10<sup>64</sup> € après déduction fiscale

APPÉTITS®  
& ASSOCIÉS

www.appetits-associes.fr

Pour commander  
01 70 611 960  
(prix d'un appel local)\*



\*tarif en vigueur au 01/07/2019

Plomberie - Chauffage - Carrelage - Peinture  
Rénovations habitations

**SERGE ROBIN**  
CUISINES SALLES DE BAINS DECORATION

63, avenue Galliéni - 94340 Joinville  
Tél. : 01 48 86 74 90 - Port. : 06 12 41 18 76  
Fax : 01 48 86 60 66



ALTIMETER  
ARCHITECTURE D'INTÉRIEUR



À l'écoute de vos envies,  
notre agence se charge  
de la conception de  
votre projet.  
En tenant compte de vos  
souhaits,  
nous vous  
accompagnons jusqu'à  
la réalisation.

06.19.07.14.93

www.altimeter.fr

53 bis Quai de la marne, 94340 Joinville le Pont - infos@altimeter.fr

**66**  
**La cave**  
**insolite.**

UNE FOIRE AUX VINS  
PAS COMME LES AUTRES.

Du 17 SEPTEMBRE AU 3 OCTOBRE\*

**- 30 %\*\***

DÈS 3 BOUTEILLES

ACHETÉES AVEC LA CARTE.

SUR UNE SÉLECTION DE VINS  
DIFFÉRENTS CHAQUE JOUR.



**MONOPRIX**

JOINVILLE-LE-PONT - 22 RUE DE PARIS

DU LUNDI AU SAMEDI DE 8H30 À 21H ET LE DIMANCHE DE 9H À 12H50

P 1H30 GRATUITE

\* Les 19 et 26 septembre et le 3 octobre, uniquement pour les magasins ouverts le dimanche. \*\* Remise immédiate en caisse pour l'achat simultané de 3 bouteilles au choix sur une sélection signalée en magasin avec la Carte de fidélité Monoprix. Offre non cumulable avec toute autre offre ou promotion en cours. Voir conditions de la Carte de fidélité en magasin ou sur MONOPRIX.fr. Monoprix - SAS au capital de 78 365 040 € - 14-16, rue Marc Bloch - 92110 Clichy - 552 018 020 R.C.S. Nanterre - Pré-pressé : elpev

L'ABUS D'ALCOOL EST DANGEREUX POUR LA SANTÉ. À CONSOMMER AVEC MODÉRATION.  
24 | MAG'ZINE | septembre 2021

## BESOIN D'AIDE À DOMICILE ?

ADHAP organise tout dans les 48h !



l'aide à domicile  
**ADHAP**



- Accompagnement
- Travaux ménagers
- Aide à l'hygiène
- Aide aux repas
- Aide à la mobilisation
- Garde de jour

**Permanence téléphonique 7 j/7, 24h/24**

**Prestations effectuées sur :**

Le Perreux - Alfortville - Charenton-le-Pont  
Fontenay-sous-Bois - Joinville-le-Pont  
Nogent-sur-Marne - Maison-Alfort  
Saint-Mandé - Saint-Maurice - Vincennes

**81, rue Dalayrac - 94120 FONTENAY-SOUS-BOIS**

**01 55 12 10 02**  
adhap94c@adhap.fr

Plus d'informations sur [www.adhapsevices.fr](http://www.adhapsevices.fr)



\_ LA SCÈNE PRÉVERT PREND L'AIR \_



# TROIS SPECTACLES HORS LES MURS

Samedi 25 septembre, pour l'ouverture de la saison culturelle, trois spectacles hors les murs sont à découvrir en trois endroits différents de Joinville au fil de l'après-midi. La culture est en fête pour cette rentrée !

## LE MARCHAND DE VOYAGE

Par la compagnie La Chose Publique

Décollage musical garanti. Si vous avez le bon ticket, vous partirez pour un voyage onirique. Tout le monde rêve du bout du monde alors qu'il suffit parfois de quelques notes pour que tout un monde vienne à soi. Voyage à propulsion sonorique garanti !  
Place Mozart 15h30 • Spectacle musical  
Tout public dès 5 ans • Durée 35 min



## LES MADELEINES DE POULPE

Par la Compagnie Kadavresky

Dans un univers burlesque et poétique, mélangez à l'aide de skis, du rire et cinq acrobates. Ajoutez au fur et à mesure les sangles et le mât chinois, avec une pincée d'équilibre. Saupoudrez de musique et remuez vivement jusqu'à ce que les souvenirs remontent. Laissez-vous emporter par ces madeleines déjantées, énergiques et musicales.

Chaque bouchée est un hymne au plaisir et à la découverte !

Parc du Parangon 17h • Spectacle de cirque  
Tout public dès 5 ans • Durée 55 min

## CONCERT DU BIG BAND DE L'EMA

De générations différentes et d'horizons divers, les musiciens du Big Band de l'EMA ont forgé leur amitié dans une passion commune pour les musiques afro-américaines, du jazz « classique » à ses héritiers dans la pop moderne en passant par la soul des seventies, aucune époque n'est délaissée par cet ensemble mêlant cuivres et rythmiques dans la plus pure tradition du Big Band.  
Parvis de l'Hôtel de Ville 18h30 • Concert jazz • Tout public



Ouverture de saison / Spectacles hors les murs • samedi 25 septembre

*Accès gratuit, dans la limite des places disponibles et le respect des mesures en vigueur. En cas d'intempéries les spectacles sont susceptibles d'être reportés.*

\_ BARBER SHOP QUARTET \_

# LE CHAPITRE



Au début du xx<sup>ème</sup> siècle aux Etats-Unis, les clients des échoppes de barbier avaient pour habitude de pousser la chansonnette en attendant leur tour. De là naquit le Barbershop Music, un style reposant sur un chant en harmonie à quatre voix et a cappella.

**T**oujours vivace aujourd'hui en Amérique, le Barber Shop music a trouvé en France ses représentants avec le Barber Shop Quartet.

Mais les quatre acolytes ne tiennent pas leur ligne très longtemps. Ils partent progressivement à la dérive et le récital tourne rapidement au show et même au délire. S'enchainent alors chansons française essentiellement originales, réinterprétations absurdes, détournement irrévérencieux, parodies loufoques, réadaptations de styles musicaux variés... Un véritable feu d'artifice vocal ponctué de saynètes, de mimes, de bruitages drolatiques façon cartoon...

Grâce à ce nouveau tour de chant théâtralisé, doté d'une technique irréprochable, le Barber Shop Quartet se réapproprie un genre à la fois rigoureux et débridé. Entre humour échelvé et émotions intenses, ces quatre personnages inclassables, hauts en couleurs et carrément givrés, mêlent avec brio leurs voix magnifiques. Dans un rythme à couper le souffle et sur des textes finement ciselés, le joyeux groupe vocal aux multiples talents s'affirme comme un quartet atypique aussi déjanté que virtuose, proposant un spectacle d'aujourd'hui au style résolument rétro.

« *Formidable antidépresseur !* » Le Monde

« *Vivifiant et loufoque !* » Télérama

Bruno Buijtenhuijs, *ténor* • Marie-Cécile Robin-Héraud, *soprano* • France Turjman, *alto* • Xavier Vilsek, *basse*

## Humour musical

Dimanche 3 octobre à 17h • Scène Prévert

• Tarif C > 5 à 10 €



SEPTEMBRE

Scène  
"CINÉ"  
Prévert

PASS  
SANITAIRE  
OBLIGATOIRE

PRIX DES PLACES  
4€  
★ TARIF UNIQUE ★

PRIX DES PLACES  
5€  
★ SÉANCE SPÉCIALE ★



### SPACE JAM - NOUVELLE ÈRE

(1h56)

Réalisé par Malcolm D. Lee

Avec Gérard Surugue,  
Angèle, LeBron James

Mercredi 1<sup>er</sup> sept. à 15h

À partir de 6 ans



### TITANE (1h48)

Réalisé par Julia Ducournau

Avec Vincent Lindon, Agathe  
Rousselle, Garance Marillier

Mercredi 1<sup>er</sup> sept. à 20h30

Interdit aux moins de 16 ans

Palme d'Or au Festival de Cannes 2021



### LE TOUR DU MONDE EN 80 JOURS (1h20)

Réalisé par Samuel Tourneux

Samedi 4 sept. à 15h

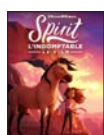


### KAAMELOTT - PREMIER VOLET (2h)

Réalisé par Alexandre Astier

Avec Alexandre Astier,  
Lionnel Astier, Alain Chabat

Samedi 4 sept. à 20h30



### SPIRIT : L'INDOMPTABLE (1h27)

Réalisé par Elaine Bogan,  
Ennio Torresan Jr.

Avec Isabela Merced, Marsai  
Martin, Mckenna Grace

Dimanche 5 sept. à 15h

À partir de 6 ans



### ANNETTE (2h20) - VOSTFR

Réalisé par Leos Carax

Avec Adam Driver, Marion  
Cotillard, Simon Helberg

Dimanche 5 sept. à 18h30



### LA PAT'PATROUILLE LE FILM (1h31)

Réalisé par Cal Brunker

Mercredi 8 sept. à 15h

Samedi 11 sept. à 15h



### OSS 117 : ALERTE ROUGE EN AFRIQUE NOIRE (1h56)

Réalisé par Nicolas Bedos

Avec Jean Dujardin, Pierre  
Niney, Fatou N'Diaye

Mercredi 8 sept. à 20h30

Samedi 11 sept. à 20h30



### PIL (1h29)

Réalisé par Julien Fournet

Dimanche 12 sept. à 15h

À partir de 6 ans



### ROUGE (1h28)

Réalisé par Farid Bentoumi

Avec Zita Hanrot, Sami  
Bouajila, Céline Sallette

Dimanche 12 sept. à 18h30



### BABY BOSS 2 : UNE AFFAIRE DE FAMILLE (1h47)

Réalisé par Tom McGrath

Mercredi 15 sept. à 15h

Samedi 18 sept. à 15h



### BAC NORD (1h44)

Réalisé par Cédric Jimenez

Avec Gilles Lellouche, Karim  
Leklou, François Civil

Mercredi 15 sept. à 20h30

Samedi 18 sept. à 20h30

Avertissement : des scènes, des propos

ou des images peuvent heurter la

sensibilité des spectateurs



### ATTENTION AU DÉPART (1h33)

Réalisé par Benjamin Euvrard

Avec André Dussollier,  
Jérôme Commandeur,  
Jonathan Lambert

Dimanche 19 sept. à 15h

Le film fait partie de la Sélection

Officielle de l'Alpe d'Huez 2021



### LOULOUTE (1h28)

Réalisé par Hubert Viel

Avec Laure Calamy, Alice  
Henri, Bruno Clairefond

Dimanche 19 sept. à 18h30



### D'ARTAGNAN ET LES TROIS MOUSQUETAIRES (1h30)

Réalisé par Toni García

Mercredi 22 sept. à 15h

Samedi 25 sept. à 15h

À partir de 5 ans



### FRANCE (2h14)

Réalisé par Bruno Dumont

Avec Léa Seydoux, Blanche  
Gardin, Benjamin Biolay

Mercredi 22 sept. à 20h30

Dimanche 26 sept. à 18h30

Le film était présenté en compétition au

Festival de Cannes 2021



### LA TERRE DES HOMMES (1h36)

Réalisé par Naël Marandin

Avec Diane Rouxel, Finnegan  
Oldfield, Jalil Lespert

Samedi 25 sept. à 20h30

Dimanche 26 sept. 15h



### DÉLICIEUX (1h52)

Réalisé par Eric Besnard

Avec Avec Grégory  
Gadebois, Isabelle Carré,  
Benjamin Lavernhe

Mercredi 29 sept. à 15h

Samedi 2 oct. à 20h30



### UN TRIOMPHE (1h46)

Réalisé par Emmanuel

Courcol

Avec Kad Merad, David

Ayala, Lamine Cissokho

Mercredi 29 sept. à 20h30

Samedi 2 oct. à 15h

La sortie  
de certains films  
peut être  
reportée au  
dernier moment.



Scannez-moi !





**MAISON & SERVICES**

entretien du domicile



Ménage



Repassage



Jardinage



Vitres

\*Selon Loi de finances en vigueur

## MAISON & SERVICES JOINVILLE-LE-PONT

1-3 rue Jean Mermoz - 94340 JOINVILLE LE PONT

**09 81 01 94 00**

msjoinville@maison-et-services.com

RCS CRÉTEIL 492 566 476



## CENTRE ÉQUESTRE OUDINOT DE JOINVILLE

**SHETLANDS / DOUBLES PONEYS / CHEVAUX**

Avec une cavalerie composée de 30 têtes dont 9 chevaux, 10 double-poneys et 11 poneys shetlands, le Centre Equestre Oudinot en a pour tous les goûts.

Confirmé ou débutant, téméraire ou prudent, vous trouverez certainement le compagnon idéal pour vos séances d'équitation dans un environnement agréable à proximité des bords de Marne !

Centre Equestre Oudinot, club familial et atypique situé au pied du pont de Joinville-le-Pont en plein cœur du quartier de Polangis.

Profitez de nos installations au cœur du formidable quartier Polangis à Joinville-le-Pont et perfectionnez votre pratique de l'équitation dans un cadre familial et chaleureux !



**CENTRE EQUESTRE**

22 AVENUE OUDINOT 94340 JOINVILLE LE PONT

01 48 89 92 62 - centrequestreoudinot@hotmail.fr

*Rebillon*  
POMPES FUNÈRES & MARBRERIE  
DEPUIS 1811

## Pompes Funèbres REBILLON

Services Funéraires et Marbrerie depuis 1811

À votre écoute pour rendre hommage à ceux que vous aimez

Organisation d'obsèques personnalisées, marbrerie & gravure, contrats obsèques, fleurissement & entretien de sépultures



## VOTRE AGENCE À JOINVILLE

9 avenue des Familles

94340 Joinville-le-Pont (à côté du cimetière)

Permanence Décès 24h/24 et 7j/7 - 01 48 83 43 41

Consultez notre site Internet : [www.rebillon.fr](http://www.rebillon.fr)

REBILLON - 50, Bd Edgar Quinet - 75014 PARIS - RCS 753216704 Paris - N° Orias 13001337



Spécialiste des travaux urbains, ASTEN propose à ses clients les meilleures techniques et produits pour optimiser les espaces de vie



## TOUS TRAVAUX PRIVÉS ET PUBLICS

Voirie / Réseaux / Aménagement Urbain  
Revêtements Enrobés / Asphalte  
Couverture / Bardage / Façade  
Étanchéité / Multicouche et Asphalte

## DEVIS GRATUIT

50-52, Boulevard Saint-Simon

93705 DRANCY Cedex

Tél. : 01 46 85 85 83

Mail : [agence.tp.idf@astengroup.com](mailto:agence.tp.idf@astengroup.com)



## BRILLEURS DE SIGNES

SENSIBILISER À LA CÉCITÉ ET À LA SURDITÉ

La langue des signes pour les sourds et malentendants, le braille pour les aveugles et malvoyants, l'association Les brailleurs de signes réunit ces deux compétences autour de Lionel Morain, son président, et de Franck Jouest pour initier le grand public.

Les deux hommes se sont rencontrés lors d'une journée handi valide. C'est là qu'est né le projet de l'association, dont l'objet est de développer l'usage par le plus grand nombre du braille et de la langue des signes. Avant ça, Lionel Morain, par ailleurs président du Shotokan Karaté Club, avait connu une initiation à la Langue des Signes Française (LSF) au téléthon à Joinville. Il explique la suite. « J'ai continué de suivre ça avec un intérêt particulier. J'ai rencontré des gens intéressés et j'ai décidé de me former. Pour ça je prends des cours chaque semaine. »

Franck Jouest est éducateur spécialisé à l'Institut National des Jeunes Aveugles. Il y a eu comme élève un certain Bacou Dam-bakaté, athlète handisport licencié à l'ACPJ qui a participé aux Jeux Paralympiques. Au sein de cette institution parisienne, Franck Jouest est instructeur d'autonomie. « Je travaille avec des jeunes âgés de 4 à 20 ans. Je leur apprend à se déplacer en toute sécurité, à être autonome à l'intérieur, que ce soit à domicile ou au bureau mais aussi à faire leurs lacets, la cuisine, à tirer de l'argent au distributeur. » Depuis un an et demi, Franck leur propose aussi du cécifoot et du judo adapté.

Ensemble, Lionel et Franck lancent Les brailleurs de signes pour, ainsi que le résume Lionel, « faire du bruit autour de la cécité et de la surdité avec des rendez-vous réguliers pour sensibiliser et former le plus grand nombre. »



Première initiation • samedi 25 septembre • 14h à 15h

Maison des associations

Contact [lmorain1965@gmail.com](mailto:lmorain1965@gmail.com) ou 06 62 35 65 36.

## VILLAGE DES ASSOCIATIONS

POUR UNE RENTRÉE PLEINE D'ACTIVITÉS



Moment festif de la rentrée, lieu de rencontre incontournable entre les associations et les Joinvillais en recherche d'activités, la Ville organise comme chaque année, lors du premier week-end de septembre, son traditionnel Village des Associations.

Pour cette édition 2021, le contexte épidémique n'est pas encore maîtrisé et les consignes sanitaires locales et nationales seront donc mises en application sur cet événement : présentation obligatoire d'un pass sanitaire pour les associations comme les visiteurs, port du masque obligatoire à partir de 11 ans, distributeurs de gel hydro-alcoolique...

En parallèle, les associations retrouvent la place du 8 mai 1945 et un programme d'animations viendra ponctuer la journée !

Pour les petits et grands gourmands, un espace restauration sera également aménagé sur la manifestation.

Pour découvrir la liste des associations présentes et le plan de la manifestation de cette édition 2021, scannez le QR Code ci-dessus.

Samedi 4 septembre • 10h à 18h • Place du 8 mai 1945

## ROMAN

À GAUCHE DU LIT, IMAN BASSALAH



« Toi et moi, on est des combattants », répète Albert à Farrah.

Farrah enseigne les lettres dans un lycée défavorisé, elle se démène pour joindre les deux bouts. Albert a le double de son âge, c'est un avocat qui défend des islamistes au nom de l'État de droit.

Ils s'éprennent d'un amour fou.

Bouleversée par la récente décapitation d'un collègue, Farrah s'accroche aux valeurs républicaines. À chaque vague terroriste, l'étiquette « Arabe » qu'on lui colle l'étouffe un peu plus. Sa liberté ne

supporte aucune assignation. Albert est blanc, bourgeois, et se passionne pour la cause des musulmans. Avec tant de fougue que bien vite se pose une question : sont-ils vraiment du même côté ? Le jour éprouve leurs résistances. La nuit tisse leurs liens. Jusqu'à ce qu'une affaire particulièrement brûlante vienne raviver leurs déchirures.

En questionnant l'identité, la sienne d'abord, Iman Bassalah nous incite à nous questionner sur la notre, sur le regard que nous portons sur autrui, sur la société.

C'est au cœur de l'intime, et de l'amour profond qui lie deux personnages, perdus dans leurs propres identités, qu'Iman Bassalah choisit d'explorer l'épineux sujet de l'islamo-gauchisme. L'auteure alimente la réflexion et déjoue les préjugés pour nous offrir une autofiction politique nuancée, qui confirme une nouvelle fois l'humanisme, la finesse et l'humour d'Iman Bassalah.

A gauche du lit, Iman Bassalah, Éd. Anne Carrière

## BOÎTES À LIVRES

LECTURES PARTAGÉES



Deux boîtes à livres ont été installées, Place de Verdun et devant la gare du RER. Chacun est libre de déposer des livres dont il veut se séparer pour en faire profiter ceux qui viennent en quête d'une lecture nouvelle. Ces boîtes à livres sont en libre-service dans un esprit de partage et de responsabilité.

## ÉCOLE MUNICIPALE DES ARTS

ENSEMBLE MUSICAUX POUR TOUS

**Vous êtes musicien(ne) amateur et vous avez envie de jouer dans un ensemble ?**

**L'EMA vous propose de la rejoindre dès la rentrée.**

**Ensemble à cordes** // Constitué de violons, altos, violoncelles et contrebasses, cet ensemble aborde un répertoire allant du 18<sup>ème</sup> au 21<sup>ème</sup> siècle. L'ensemble se produit en concert trois fois par an et peut s'associer à l'orchestre d'harmonie sur des projets spécifiques. Samedi après-midi, niveau intermédiaire - 1h 30/semaine

**Ensemble vocal** // Cet ensemble est ouvert aux lycéens et adultes souhaitant découvrir et pratiquer le large répertoire du chant chorale. Lundi soir, niveau débutant à intermédiaire - 1 h/semaine



**Atelier Jazz** // Cette pratique collective du répertoire de jazz est ouverte à tous les instruments.

Lundi et mardi, niveau intermédiaire - 2 h/semaine

**Ensemble de musique ancienne** // L'ensemble de musique ancienne est ouvert à différents instruments et voix : flûte à bec, violoncelle, clavecin, violon, traverso, chant... Différents projets sont régulièrement organisés tout au long de l'année.

Samedi après-midi, niveau intermédiaire - 2h (1 semaine sur 2)

Pour plus de renseignements, contactez le secrétariat de l'EMA au 01 48 89 31 63.



## BATAILLE DU PONT DE JOINVILLE

MICHEL TALON NOUS A QUITTÉS

Le dernier survivant de la bataille de Joinville est décédé le 31 juillet dernier, à l'âge de 92 ans. Présent à toutes les commémorations, Michel Talon était un témoin d'une part de l'histoire de la seconde guerre mondiale. Nous revenons sur cette journée qui a marqué la vie de celui qui était alors un très jeune homme.

Source candidusinfosjoinville.com

Michel Talon avait à peine 15 ans lorsqu'il participa à l'âpre bataille du Pont de Joinville le 25 Août 1944, au sein des Forces Françaises de l'intérieur (FFI) contre des soldats allemands refusant de se plier aux accords de reddition signés par le général von Choltitz. Douze habitants de Joinville sont décédés lors de cette bataille, faisant 19 morts au total. Un des enjeux étaient d'empêcher les Allemands de faire sauter le Pont pour permettre à la 2<sup>ème</sup> Division Blindée de poursuivre sa route vers l'est.....

Dissimulé au coin de l'avenue Courtin et du Quai de Polangis, Orsay, tireur d'élite de la guerre 14/18 (qui tenait la boucherie avenue de Gallieni), avait pour mission d'abattre tous les allemands qui voulaient s'approcher de la chambre à mines du Pont. A ses cotés, Michel Talon le servait en munitions.

Les allemands envoyèrent par vagues successives de très jeunes soldats pour faire sauter le Pont. Mais aucun d'eux ne put atteindre la chambre. Le dernier soldat qui avait tenté de descendre l'escalier fut touché par Orsay. Atteint au ventre, il s'était affalé sur un fardier de l'entreprise Caroni et avait essayé de se bander le ventre mais il mourut accroché à la balustrade de l'escalier. Orsay pleura amèrement en voyant que ce « soldat » n'avait que 15 ans.

En 2017, Michel Talon avait reçu la médaille d'honneur de la Ville de Joinville.



## ÎLE FANAC

L'ASCENSEUR EN MARCHÉ



La Ville a procédé à la réhabilitation de l'ascenseur de l'Île Fanac. Après une dizaine d'année de fonctionnement, d'importants travaux de maintenance s'avéraient nécessaires.

La corrosion a été traitée, des éléments de fixation ont été remplacés. Le tout a été repeint.

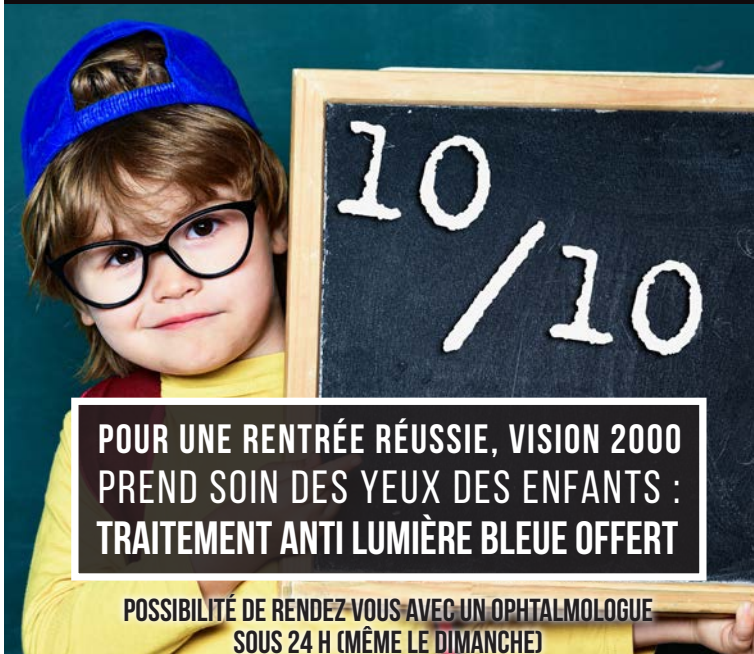
Le remplacement de pièces mobiles de l'ascenseur a été effectué, notamment les câbles de traction ainsi que les portes cabines et les portes palières durement sollicitées par des utilisations parfois inappropriées. Les travaux se sont achevés au cours du mois de juillet.

Cible de fréquentes dégradations, l'ascenseur a été vandalisé peu après sa remise en service, imposant son immobilisation et entraînant des coûts de réparation supplémentaires à la ville. Un rappel au civisme n'est donc pas superflu pour cet équipement qui sert à tous, habitants de l'île Fanac, membres des clubs sportifs, de l'école de musique et les personnes à mobilité réduite qui ne peuvent accéder à l'île sans l'ascenseur.



# VISION 2000 // AUDITION 2000

47 AVENUE ROGER SALENGRO - CHAMPIGNY-SUR-MARNE À 2 MINUTES DE JOINVILLE-LE-PONT (FOURCHETTE DE CHAMPIGNY)



**POUR UNE RENTRÉE RÉUSSIE, VISION 2000  
PREND SOIN DES YEUX DES ENFANTS :  
TRAITEMENT ANTI LUMIÈRE BLEUE OFFERT**

POSSIBILITÉ DE RENDEZ-VOUS AVEC UN OPHTALMOLOGUE  
SOUS 24 H (MÊME LE DIMANCHE)



**ESSAI  
GRATUIT**

**APPAREILS AUDITIFS  
REMBOURSÉS INTÉGRALEMENT  
PAR TOUTES LES MUTUELLES ET CMU\***

POSSIBILITÉS DE PAIEMENT EN PLUSIEURS FOIS

\* voir conditions en magasin

**01 42 83 60 65**  
OUVERT LE DIMANCHE JUSQU'À 14H30

À VOTRE SERVICE DEPUIS PLUS DE 40 ANS  
[WWW.VISION2000NOGENT.FR](http://WWW.VISION2000NOGENT.FR) - PRISE DE RDV POSSIBLE SUR [DOCTOLIB.FR](http://DOCTOLIB.FR)

# Anglofun

Nogent-sur-Marne

Saint-Maur-des-Fossés

- cours d'anglais pour **ENFANTS** (dès 3 ans)
- petits groupes
- professeurs **anglophones de langue maternelle**
- méthode pédagogique créative & ludique
- centre de préparation aux cursus de **CAMBRIDGE**
- cours pour enfants bilingues
- cours présentiels ou à distance
- **ADULTES** : cours individuels & formation pro **CPF**
- Centre d'examen **TOEIC**



À NOGENT, 24 ter rue Théodore Honoré

À ST MAUR, 17 av. Gambetta

09 83 29 92 70 06 42 39 22 26

[anglofun@gmail.com](mailto:anglofun@gmail.com)  
[www.anglofun.fr](http://www.anglofun.fr)



## ZONE À FAIBLES ÉMISSIONS

CONSULTATION PUBLIQUE

Face à l'urgence sanitaire et climatique, la Métropole du Grand Paris coordonne avec les communes du périmètre de l'intra-A86 la mise en place d'une Zone à Faibles Émissions (ZFE).

La Zone à Faibles Émissions (ZFE), dite juridiquement Zone à Circulation Restreinte (ZCR), n'est pas une mesure visant à faire de la Métropole du Grand Paris une zone sans voiture. Son but est d'accélérer l'élimination progressive des véhicules les plus polluants.

Selon le bilan 2019 de la qualité de l'air d'Airparif (l'Association Agréée pour la Surveillance de la Qualité de l'Air en Île-de-France), les seuils réglementaires et les recommandations de l'Organisation Mondiale de la Santé en matière de qualité de l'air sont régulièrement dépassés. Sur le territoire métropolitain, une Zone à Faibles Émissions est instaurée depuis le 1<sup>er</sup> juillet 2019. Le but de la nouvelle étape adoptée par le conseil métropolitain du 1<sup>er</sup> décembre 2020, objet de cette consultation, est de renforcer la ZFE métropolitaine existante. Dans ce cadre, la plateforme numérique *metropolegrandparis.jenparle.net* a été créée pour permettre à chacun de donner son avis sur la mise en œuvre d'une Zone à Faibles Émissions mobilité concernant les véhicules « Crit'Air 4 », « Crit'Air 5 », et « Non classés », sur sa commune. Chaque commune qui adhère à cette démarche met en place une consultation obligatoire préalable à sa mise en œuvre. L'objectif est de recueillir les avis du public sur les projets de chaque commune.

Pour en savoir plus sur la ZFE et la consultation du public, <https://zfe-planclimat-metropolegrandparis.jenparle.net/>



**Métropole du Grand Paris**  
Respirez, pour mieux vivre

**LA ZFE SE RENFORCE 1<sup>ER</sup> JUIN 2021**

**RESPIREZ, VOUS ÊTES DANS UNE ZONE À FAIBLES ÉMISSIONS !**

Au 1<sup>er</sup> juin 2021, les véhicules polluants ne seront plus autorisés à circuler à l'intérieur de l'A86 : [www.zonefaiblesemissionsmetropolitaine.fr](http://www.zonefaiblesemissionsmetropolitaine.fr)

4 5 NON CLASSÉS

## MONJOINVILLE.FR

BUDGET PARTICIPATIF ET CONSULTATION GALLIENI



Depuis mai dernier la plateforme de démocratie participative *monjoinville.fr* donne la possibilité aux Joinvillais de donner leur avis, soumettre des idées et voter pour des projets.

La première phase de dépôt des projets liés au budget participatif est achevée. 63 projets ont été déposés. La phase d'analyse par les services de la ville s'achèvera le 15 septembre. Cette étape permet de vérifier leur conformité avec le règlement du budget participatif publié sur la plateforme de démocratie participative *monjoinville.fr*.

Chacun pourra ensuite voter pour ses projets préférés du 1<sup>er</sup> au 15 novembre. Le résultat des votes sera connu en décembre pour une mise en œuvre des projets au cours de l'année 2022 !

### Sondage pour la concertation Gallieni

Parallèlement au budget participatif, le retour de la concertation Gallieni a été soumis aux internautes du 8 juin au 8 juillet dernier via *monjoinville.fr*.

Soucieux de faire émerger une vision partagée concernant l'avenir de secteur Gallieni, l'EPT Paris Est Marne&Bois et la Ville ont mené une concertation avec les habitants depuis juin 2019. Fort des orientations présentées lors de la restitution de cette concertation, Monsieur le Maire a souhaité donner la parole à chacun. La concertation met en avant de manière très unanime une entrée qualitative et paysagère. Sur l'avenue Gallieni, les citoyens souhaitent des liaisons douces inter quartier sécurisées et une avenue commerciale et paysagère. Du côté de la fourchette, ils appellent de leurs vœux une nouvelle entrée urbaine, attractive et apaisée.

[monjoinville.fr](http://monjoinville.fr)

# PRÉSENTATION DES ÉLUS

**Fin de la  
présentation des  
élus du Conseil  
municipal à travers  
les portraits de  
Béatrice Nicolas-  
Darrou et Chantal  
Durand.**



## **BÉATRICE NICOLAS- DARROU**

Conseillère municipale

**Élue l'année dernière sur la liste conduite par le Maire Olivier Dosne, Béatrice Nicolas-Darrou a inauguré ses nouvelles fonctions de Conseillère municipale lors du Conseil municipal le 28 juin dernier. Une fierté pour cette avocate investie dans la vie publique.**

**N**ative de Nancy, Béatrice Nicolas-Darrou a commencé ses études en Lorraine. Après le Bac, elle choisit le Droit, à l'Université de Metz puis de Nancy, avant d'intégrer la Sorbonne à Paris. Son DESS « Droit de l'urbanisme » et son DEA « Pratique du procès » en poche, elle intègre l'Ecole de Formation du Barreau de Paris avant de parfaire son solide parcours à l'Institut de Droit Public des Affaires.

« J'ai toujours eu la fibre pour l'intérêt général. A la fac, j'ai très vite aimé le droit constitutionnel, le droit administratif, et l'histoire des idées politiques. Cet attrait a guidé mes choix tout au long de mon parcours. »

De fait, l'avocate travaille beaucoup avec les collectivités locales, pour œuvrer à

améliorer le quotidien de leurs administrés, comme par exemple déployer le très haut débit dans les zones mal desservies, et ainsi lutter contre la fracture numérique.

Si elle a travaillé dans de grands cabinets parisiens, son sens de l'entrepreneuriat la pousse à créer son propre cabinet il y a cinq ans. Ses missions restent principalement axées sur le conseil aux collectivités locales, pour les accompagner dans la mise en œuvre de leurs projets publics.

Béatrice Nicolas-Darrou s'est également formée à la médiation. « La médiation repose sur une approche pacifiée des relations humaines. L'objectif est d'amener les parties en conflit à s'écouter, pour pouvoir à nouveau dialoguer de manière apaisée, et ainsi résoudre d'elles-mêmes leur différend. Les techniques de la médiation me sont également très utiles dans mon activité quotidienne, lorsqu'il s'agit de négocier des dossiers à fort enjeux ou prévenir des conflits avant procès. »

Elle s'intéresse aussi à la politique au sens noble du terme, inspirée par sa belle-mère, adjointe au Maire en Lorraine depuis 30 ans. « J'ai toujours suivi son parcours d'élue, j'admire la force et la constance de son engagement. »

Quand elle s'installe à Joinville en 2014, Béatrice Nicolas-Darrou tombe sous son charme, et souhaite s'investir dans la vie locale. Elle devient parent d'élève à l'UNAAPE, et transmet cette envie à sa fille Colombe, 12 ans, élève au collège Jules Ferry, qui intègre le Conseil Municipal des Enfants en 2019. Son fils Ferréol, 10 ans, élève à l'école Jean-Jacques Gressier, suivra peut-être le même chemin. En 2020, elle rencontre le Maire Olivier Dosne avec qui elle partage les mêmes valeurs dont celle du bien commun, et lui fait part de son souhait de s'investir davantage dans la vie citoyenne.

Elle est désormais Conseillère municipale et porte l'échappe tricolore, ravie de rejoindre « une équipe très représentative, tant au niveau des parcours extrêmement divers des uns et des autres qu'au niveau générationnel. »

**" J'ai très tôt eu la fibre pour l'intérêt général, j'ai donc naturellement souhaité m'engager dans la vie locale. "**





" J'ai appliqué des méthodes éprouvées en professionnalisant le CCAS, avec la création de la Maison Des Solidarités. C'est aujourd'hui un lieu de convergence locale en matière de solidarité. "

---

## CHANTAL DURAND

Adjointe au Maire déléguée  
aux Solidarités, Emploi, Séniors,  
Vie Économique et vice-présidente  
du Conseil départemental, en charge  
de l'eau et de l'assainissement

**Fraîchement réélue Conseillère départementale, Chantal Durand est désormais vice-présidente du Conseil départemental, en charge de l'eau et de l'assainissement. Joinvillaise depuis 1979, son expérience politique a débuté en 2001 en tant que Conseillère municipale.**



« Je suis devenue Conseillère municipale grâce à la loi Chabadabada. »  
C'est avec humour que Chantal Durand se remémore ses débuts en politique. Nous sommes en 2001 et la loi sur la parité en politique instaure des quotas afin que les femmes soient davantage représentées.

« Pierre Aubry cherchait des femmes pour constituer sa liste. Il m'a proposé de le rejoindre et m'a confié la présidence de l'Office Public D'Habitation ». Chantal Durand se sert alors de ses compétences professionnelles pour donner une nouvelle impulsion à l'OPH. Après un DEA droit privé des affaires, elle débute son activité professionnelle dans une compagnie d'assurance au sein de laquelle elle effectue toute sa carrière, exerçant plusieurs métiers. « J'ai débuté par l'assistance juridique puis je suis devenue manager d'équipes. Je me suis ensuite tournée vers le marketing d'entreprise avant de devenir secrétaire générale de la direction technique et de prendre la responsabilité de réseaux d'experts. »

La nouvelle élue applique les méthodes de l'entreprise en proposant des formations et en professionnalisant l'équipe en place. « Je suis fière de ce que nous avons fait à l'OPH. Nous avons réalisé cinq réhabilitations sur dix résidences. J'ai mis en place des plans de formations, des plans d'action au regard du budget. Cela a per-

mis à tout le monde de progresser, de voir les choses autrement. »

Arrivée avec son mari à Joinville en 1979 après avoir passé son enfance à Paris, Chantal Durand a deux enfants, nés en 1981 et 1984.

Elle connaît très bien Joinville et après un premier mandat municipal, elle rejoint la liste d'Olivier Dosne. « Je savais qu'avec Olivier, nous allions pouvoir moderniser la ville ». Le Maire la confirme dans sa délégation et lui confie le poste de première adjointe.

« En 2014, il m'a proposé un nouveau challenge en me confiant le CCAS. J'ai rapidement été convaincue de la nécessité de professionnaliser le CCAS avec la création de la Maison Des Solidarités. C'est aujourd'hui un lieu de convergence locale en matière de solidarité sur l'aspect social pur, pour les séniors, sur tout ce qui concerne l'aide et le soutien aux personnes en difficulté ou fragilisées. » Les questions sociales sont indissociables du parcours politique de Chantal Durand.

« J'ai été élue en 2015 au Conseil Départemental, j'ai siégé à la commission développement durable ainsi qu'aux Grands lacs, où j'ai abordé des sujets particulièrement techniques et captivants. »

Hier dans l'opposition au Département, l'élue est désormais dans la majorité.

« Aujourd'hui le département a basculé, c'est une chance pour Joinville et le département. Je suis très contente qu'Olivier Capitanio soit notre président. Il connaît bien le département, il manage de manière très agréable et c'est quelqu'un qui sait prendre des décisions. »

Désormais vice-présidente chargée de l'eau et de l'assainissement, Chantal Durand voit un nouveau challenge s'ouvrir à elle. Les méthodes qu'elle a déjà utilisées par le passé pourraient lui servir demain.

# LIBRE EXPRESSION

## JOINVILLE AVEC VOUS

[24 élus]

En juin dernier, l'ensemble des Joinvillais étaient appelés aux urnes à l'occasion des élections régionales et départementales. Nous souhaitons une nouvelle fois vivement remercier l'ensemble des Joinvillais qui se sont mobilisés dans les urnes, mais également celles et ceux grâce à qui la tenue de ces scrutins a été possible. Aux élections régionales, vous avez placé la liste de Valérie Péresse largement en tête dans notre ville et notre Maire, Olivier Dosne, a été réélu conseiller régional à ses côtés pour représenter notre ville et notre département au sein de l'assemblée régionale.

Pendant les sept ans à venir, Olivier Dosne accompagnera la majorité régionale qui amplifiera son action pour la sécurité, la laïcité, les valeurs de la République, l'écologie et l'égalité des chances. Une action dont Joinville-le-Pont a déjà beaucoup bénéficié lors du dernier mandat et que notre Maire veillera à accroître à l'occasion de ce nouveau mandat.

Par ailleurs, aux élections départementales, vous avez également placé le binôme composé de Chantal Durand, adjointe au Maire de Joinville, et de Hervé Gicquel, Maire de Charenton, en tête à Joinville. Grâce à vous, nos candidats ont été très largement réélus sur notre canton et nous vous en remercions très sincèrement.

De plus, nos deux conseillers départementaux ont été désignés vice-présidents du conseil départemental et nous nous en réjouissons vivement. Chantal Durand devient 12ème vice-présidente en charge de l'eau et de l'assainissement et Hervé Gicquel 5ème vice-président en charge

des finances, de la commande publique, de l'évaluation des politiques publiques et du développement numérique.

À l'échelle de notre département, c'est une victoire historique, car l'alternance politique que nous appelions de nos vœux se concrétise avec l'élection d'Olivier Capitanio à la présidence du conseil départemental désormais dirigé par la droite et le centre. Chantal Durand et Hervé Gicquel représenteront donc notre ville au sein de la majorité départementale et sauront donner une impulsion nouvelle à ce département dont les compétences sont stratégiques pour les Val-de-Marnais.

Ces élections départementales sont une chance pour Joinville et nos élus siégeant désormais dans l'exécutif pourront défendre encore plus activement les dossiers joinvillais pour lesquels nous nous battons quotidiennement.

C'est le cas notamment pour l'avenir de l'avenue Gallieni au sujet de laquelle une concertation vient de se terminer sur notre plateforme citoyenne [monjoinville.fr](http://monjoinville.fr) et qui a fait émerger une vision partagée des souhaits des Joinvillais. Nous remercions tous ceux qui ont pris part à cette concertation et nous avons remis les résultats au Territoire Paris Est Marne et Bois pour orienter leurs futures actions. De même, Olivier Dosne, notre maire, en a informé le département du Val-de-Marne afin que des études soient engagées afin d'amorcer la requalification de cette route départementale.

Vous pouvez compter sur notre détermination à défendre Joinville et ses habitants au sein de ces deux instances essentielles pour améliorer nos vies quotidiennes et nous vous remercions une nouvelle fois de votre précieux soutien.

*Les Élus de Joinville avec Vous*

## NOUVEL HORIZON

[4 élus]

**L'avenue Gallieni, enjeu-clé de la décennie à venir**

Bruit, circulation excessive, pas-de-ports abandonnés, immeubles vieillissants... De la Fourchette de Champigny à la Place de Verdun, l'avenue du

Général Gallieni relève d'un urbanisme vieillissant. La nécessité de son réaménagement fait à peu près l'unanimité.

Mais l'expérience de la ZAC des Hauts de Joinville inquiète à juste titre de nombreux Joinvillais qui ne souhaitent pas voir se former un nouveau "canyon" de béton impersonnel. L'avenir de cet axe structurant est ainsi sur toutes les lèvres et s'impose comme l'enjeu principal de la décennie à venir pour Joinville.

Les compétences en matière d'urbanisme ayant été transférées au Territoire Paris-Est Marne-et-Bois, c'est à cette échelle que se décide le projet à mettre en œuvre, qui devra également impliquer le Département, l'avenue Gallieni étant une route départementale. Le Territoire a lancé en 2019 un travail de concertation afin d'établir un diagnostic et d'identifier les attentes des joinvillais.

Après une interruption due à la pandémie de covid-19, cette concertation s'est finalement achevée sur une restitution de bonne qualité le 3 juin dernier (à voir sur le site internet du Territoire).

Les orientations retenues sont intéressantes. Pour les résumer de façon non exhaustive :

- Une place de Verdun apaisée qui retrouverait son caractère de square en atténuant la coupure par la circulation automobile, et en conservant tous ses arbres et son patrimoine architectural;
- Une avenue Gallieni limitée à un gabarit de R+3/R+4, dont on préserverait les irrégularités et qui s'ouvrirait vers les quartiers Polangis au nord et Palissy au sud, avec des commerces plus divers et un plan de circulations douces où piétons, vélos et transports en commun regagneraient de l'espace face à la voiture;
- Une entrée de ville repensée pour la Fourchette de Champigny, dont on effacerait le caractère presque autoroutier et dont on pourrait profiter à pied, avec un accès vers le parc du Tremblay.

Ces principes nous semblent traduire les préoccupations des Joinvillais et nous ne pouvons que nous y associer. Toutefois, s'agissant d'un projet au long cours, qui pourrait s'étaler sur 10 ou 15 ans, nous devons rester vigilants pour que ces orientations soient respectées, que les exceptions ne deviennent pas la règle, et que l'avenue



Gallieni soit réinventée en ayant à cœur le bien-être des habitants plutôt que les intérêts des promoteurs immobiliers.

La ville a conclu un partenariat avec l'Etablissement Public Foncier d'Ile-de-France qui sera amené à préempter ou racheter à la ville de nombreuses parcelles (il a commencé à le faire autour du Rocher Fleuri et de la rue de l'Égalité). Les premiers actes d'urbanisme donneront le ton. Nous attendons donc de la majorité municipale qu'elle assure toute la transparence nécessaire sur les projets en cours.

De même, les orientations sur la circulation et à l'aménagement de l'espace public devront être mises en oeuvre en priorité et en concertation avec les joinvillais notamment pour développer les mobilités douces, sécuriser les parcours cyclables, fluidifier la circulation des bus et préparer l'arrivée prochaine à Champigny de la ligne 15 du Grand Paris.

*Vos élus du groupe Un nouvel horizon  
Rémi Decout-Paolini, Areski Oudjebour,  
Sandrine Paris-Pescarou, Philippe Platon*

## ..... JAJI - J'AGIS J'INNOVE POUR JOINVILLE-LE-PONT [4 élus] .....

### Comment la Ville risque de brader son patrimoine

**L**ors du dernier conseil municipal du 28 juin, la majorité municipale a voté deux délibérations structurantes pour l'urbanisme de notre territoire.

La Ville s'apprête en effet à vendre à l'Etablissement Public Foncier d'Ile de France (EPFIF) la parcelle du Rocher Fleuri et le terrain de l'école du Centre.

Nous nous opposons à ces deux opérations car leur finalité n'est pas connue et nous considérons qu'elles participent d'une politique qui brade notre patrimoine municipal. Le Rocher Fleuri est vendu en-dessous du prix du marché

L'opération financière du Rocher Fleuri pourrait priver la ville d'au moins 2 millions de recettes financières.

En effet, la parcelle L14, qui contient le Rocher Fleuri, dispose d'une surface d'environ 1000 m<sup>2</sup>, sur une zone où le Plan Local

d'Urbanisme permet de construire jusqu'à R+4 (immeuble de 4 étages). La majorité propose de la vendre 1,9 million d'euros à l'EPFIF. Pourtant, en octobre 2020, la majorité a acté la vente à l'EPFIF d'un autre espace voisin de 3 parcelles rue de l'Égalité, d'environ 800 m<sup>2</sup>, dans une zone de constructibilité à R+2 à hauteur de ... 1,7 million d'euros. Comment expliquer une si faible différence alors que le potentiel de construction est deux fois plus important dans le cas du Rocher Fleuri ?

De plus, dans cette zone concernée du bas de Joinville, le prix au m<sup>2</sup> de foncier est compris entre 3 500 et 4 000 du m<sup>2</sup> de foncier, ce qui signifie que le bâtiment du Rocher Fleuri pourrait valoir sur le marché le double du prix de vente proposé par la majorité. Par sa mauvaise gestion, la majorité risque donc de priver notre ville d'une ressource financière importante au profit d'un promoteur qui réalisera une marge conséquente.

Une solution alternative aurait été de conserver cet immeuble dans notre patrimoine pour le valoriser et de choisir de le revendre à un prix plus élevé, librement fixé par la commune. C'est notamment le choix qu'a fait la ville de Boissy Saint Léger dans ses opérations urbaines avec l'EPFIF.

L'école du Centre va être détruite pour la construction d'un nouvel immeuble de logements

La majorité relance son projet de destruction de la maternelle de l'école du Centre, dans le déni de la ressource qui s'y est actuellement installée et sans aucune transparence envers la population. Elle compte en effet construire un nouvel immeuble de logements, avec un espace ouvert au public au rez-de-chaussée (potentiellement une crèche qui pourrait remplacer la crèche départementale actuelle).

Si le choix de vendre ce terrain se concrétise, les élus JAJI seront particulièrement vigilants. En 2017, la majorité prévoyait de vendre cet espace situé rue de Paris avec vue sur la Marne de 2 000 m<sup>2</sup> pour 6 millions d'euros, soit 3 000 le m<sup>2</sup> de foncier. A titre de comparaison, lors de la ZAC des Hauts de Joinville sur la rue de Paris, la moyenne sur le prix de vente était de 4 500 à 5 000 € le m<sup>2</sup> de foncier (ex. : maison de M. Desprairies, parfois même jusqu'à 12 000 du m<sup>2</sup> (terrain de l'ancienne pharmacie du maire). Il y a

donc un vrai risque de brader le prix de vente du terrain de l'école du Centre.

En tout état de cause, nous sommes farouchement opposés à un nouvel immeuble de logements sur la rue de Paris, déjà très densifiée ces dernières années. Nous avons besoin d'un lieu de vie et de partage à cet endroit, alors même que la population augmente et que la demande de services et d'équipements explose. Le choix du futur de ce lieu dans lequel tant de Joinvillais sont passés et auquel nous sommes tous attachés ne peut se faire uniquement selon des critères comptables et financiers.

Il est temps que nous citoyens retrouvions la maîtrise de notre politique urbaine à Joinville-le-Pont.

*Sylvie Mercier, Tony Renucci, Maxence  
Georgeaud et Jean François Clair  
JAJI - J'Agis J'Innove pour Joinville-le-Pont*

## ..... HÉLÈNE DANESI [1 élue] .....

### Crise climatique : à Joinville la minéralisation continue !

**A**lors que les catastrophes liées aux effets du réchauffement climatique se multiplient dans de nombreux pays (inondations, incendies, pics de chaleur inédits...), force est de constater qu'aucune politique d'adaptation à ces effets, dans le respect de l'Accord de Paris sur le climat, n'est aujourd'hui mise en place par la municipalité.

Hormis la suspension du projet Logirep visant à supprimer l'espace vert de la Résidence Viaduc, le Maire continue, malgré ses promesses de campagne, à renforcer la minéralisation de la Ville par des projets qui vont encore aggraver la situation sanitaire et environnementale de la population Joinvillaise. Alors que l'OMS fixe comme norme sanitaire un taux d'espace vert par habitant d'au moins 12m<sup>2</sup>, il n'était en 2016 à Joinville que de 5,8 m<sup>2</sup> (source IAU-IDF) or la population et la bétonisation n'ont fait qu'augmenter depuis lors!

*Hélène Danesi,  
Conseillère municipale écologiste*

SCÈNE & CINÉMA

PRÉ  
VERT

- CINÉ  
MA -

TARIF PLEIN 4€ | TARIF ABONNÉ 3€ | TARIF ÉVÉNEMENT 5€

Le ciné  
est  
ouvert

W W W . J O I N V I L L E - L E - P O N T . F R





# PHARMACIE

MONPHARMACIEN-IDF.FR

Dimanche 5 septembre

**PHARMACIE MITRE**

44 boulevard de Créteil  
94100 Saint-Maur-des-Fossés  
01 42 83 90 26

Dimanche 12 septembre

**PHARMACIE GALLIÉNI**

54 avenue Galliéni  
94340 Joinville-le-Pont  
01 48 83 20 01

Dimanche 19 septembre

**PHARMACIE CHIKLY DUMAS**

125 avenue du Général de Gaulle  
94500 Champigny-sur-Marne  
01 47 06 54 48

Dimanche 26 septembre

**PHARMACIE DES CANADIENS**

Résidence Panoramis 4 rue des réservoirs  
94410 Saint-Maurice  
01 42 83 24 42

Dimanche 3 octobre

**PHARMACIE RICHARD**

186 boulevard de Créteil  
94100 Saint-Maur-des-Fossés  
01 42 83 26 48



**MAG'ZINE** est édité par la Mairie de Joinville-le-Pont - 23 rue de Paris 94340 Joinville-le-Pont **DIRECTEUR DE LA PUBLICATION** Olivier Dosne, Maire de Joinville-le-Pont **DIRECTRICE DE LA COMMUNICATION** Isabelle Prigent **RÉDACTEUR EN CHEF** Laurent Chadelat **RÉDACTION** Solène Boisson, Anaïs Doste, Corinne Lebon, Aurélie Pionnier **CONCEPTION ET RÉALISATION GRAPHIQUE** Annabelle Brietzke **ONT COLLABORÉ À CE NUMÉRO** Yann Flammarion **PHOTOS** Photothèque de la Mairie, sauf mention, © shutterstock **IMPRESSION** Réveil de la Mame (labelisé Imprim'vert) Impression sur papier 100 % PEFC **RÉGIE PUBLICITAIRE** CMP / t. 01 45 14 14 40 **DISTRIBUTION** Mag'zine est distribué gratuitement en début de mois dans toutes les boîtes aux lettres. Si vous ne le recevez pas régulièrement, signalez-le au Service Communication de la Mairie, tél. 01 49 76 60 12 [WWW.JOINVILLELEPONT.FR](http://WWW.JOINVILLELEPONT.FR)



# ÉTAT CIVIL

NAISSANCES & MARIAGES

## NAISSANCES

Zoé Mortier, Elia Karani, Adam Combeau Provini, Lebron Makanyaka Tambwe, Nina Ferrand, Théo Nguyen Tran, Anis Laaradh, Jade Acil, Myrim Kasmi, Liam Jaoui, Victor Mouraud Goodbody, Ora Guez, Samy Trotin, Arthur Vital Durand Garuz, Arthur Sciubukgian, Annah Dupouy, Alice Urbaniak Derambure, Shana Gabin.

Avec nos meilleurs vœux de bonheur à ces nouveaux Joinvillais.

## MARIAGE

Marion Ranvoisé et Gabriel Arriagada, Manatsoa Ranaivomanpionona et Minosoa Randrianasolo, Elodie De Jesus et Anthony Di Mascio, Thi Tham Ngo et Hong Cuong Le, Adela Canovas Carratala et Abdelilah Bettoui.

Avec toutes nos félicitations et nos vœux de bonheur.

# PERMANENCE



## DÉPUTÉ

La prochaine permanence du Député Michel Herbillion aura lieu le jeudi 16 septembre à 18h.

Compte tenu de la crise sanitaire, elle se tiendra sur rendez-vous en contactant au préalable le secrétariat au 01 43 96 77 23.

## PERMANENCE DE CHANTAL DURAND

Chantal Durand, Adjointe au Maire en charge des Solidarités du Développement économique et de l'Emploi, tient une permanence le mercredi.

**Solidarité // Emploi** 01 49 76 60 55

**Entreprise // Commerce** 01 49 76 60 67

# BÉNÉVOLAT VMEH RECRUTE

Vous avez un peu de temps libre ? Envie de moments d'enrichissement ? De faire de belles rencontres ? Avez-vous une demi-journée par semaine pour rendre visite aux personnes isolées dans les hôpitaux et/ou les Maisons de Retraite ?

Venez rejoindre les bénévoles de l'association VMEH pour tenir compagnie (rendre visite) une demi-journée par semaine aux patients des hôpitaux et/ou des résidents de maisons de retraite de votre commune.

Vous apporterez bien-être, chaleur humaine et affection à des personnes isolées qui en ont tant besoin !

L'association «VMEH» (agissant depuis 1801 et reconnue d'utilité publique) organise de telles visites aux malades en milieu hospitalier. N'hésitez plus à donner de votre temps ! Une formation est assurée pour que vous puissiez faire la visite aux patients.

Bien entendu le QR code est désormais exigé pour visiter les établissements, aussi la double vaccination est-elle rendue obligatoire.

Visiteurs de Malades dans les Établissements Hospitaliers • Contact : 06 64 00 67 53 • [joelle.dufrenne@free.fr](mailto:joelle.dufrenne@free.fr)



# DON DU SANG C'EST URGENT

L'EFS appelle à une mobilisation massive. Les réserves de sang stagnent à un niveau particulièrement inquiétant pour cette période de l'année. En cette rentrée, donnez votre sang, sauvez des vies en vous connectant sur [dondesang.efs.sante.fr](http://dondesang.efs.sante.fr) ou sur l'appli « Don de sang ».

# Village des Associations

le 4 septembre 2021  
de 10h à 18h

Place du 8 mai 1945

