

MAG'ZINE



JOINVILLE
LE PONT

Salon *des* Gourmets

305 NOVEMBRE 2021

CULTURE Carmen Flamenco **PORTRAIT** L'art de l'ébénisterie
LOCALE Végétalisation du cimetière



15 JEUNESSE



12 SALON DES GOURMETS

AGENDA

MARDI 9 NOVEMBRE 18H30
51^E ANNIVERSAIRE DE LA MORT
DU GÉNÉRAL DE GAULLE
- Parvis de l'Hôtel de Ville -

JEUDI 11 NOVEMBRE 10H15
103^E ANNIVERSAIRE DE L'ARMISTICE
- Hôtel de Ville -

SAMEDI 13 NOVEMBRE 20H30
CARMEN FLAMENCO
- Scène Prévert -

VENDREDI 19
ET 26 NOVEMBRE 20H30
LES BALADINS
TOC-TOC
- Scène Prévert -

SAMEDI 20
ET 27 NOVEMBRE 20H30
LES BALADINS
TOC-TOC
- Scène Prévert -

DIMANCHE 21
ET 28 NOVEMBRE 18H30
LES BALADINS
TOC-TOC
- Scène Prévert -

SAMEDI 20 ET DIMANCHE
21 NOVEMBRE 10H-19H
SALON DES GOURMETS
- Hôtel de Ville -

SAMEDI 4 DÉCEMBRE 20H30
CONCERT REWIND
- Scène Prévert -



17 SPORT



20 LA BIBLI



24 LES BALADINS

JOINVILLE INSTANTANÉ

La photo du mois,

Animation skate park
et freestyle airbag place
du 8 mai, fin octobre.
I believe I can fly...



SOMMAIRE

6 ZOOM ARRIÈRE

Nora Hamzawi \ Barber Shop Quartet
\ Les bonimenteurs \ JDD \ Tim Dup \
Semaine bleue \ Octobre rose

12 À LA UNE

Salon des gourmets

14 SCOLAIRE & JEUNESSE

Conseil Municipal des Enfants \
Élections \ Purificateurs et capteurs
de CO2 \ Ton Podcast Pour l'Égalité
\ Recensement citoyen \ La journée
défense et citoyenneté \ Carte
Imagine'R \ La ludo

17 SPORT

ACPJ \ Odyssée / EPKTN

19 ÉCO

Nouvelles entreprises \ La Tajine d'or
\ La boutique éphémère

20 CULTURE

La Bibli \ Carmen Flamenco
Stage de chant à l'EMA \ Rewind
\ Les Baladins \ Cinéma

27 LOCALE

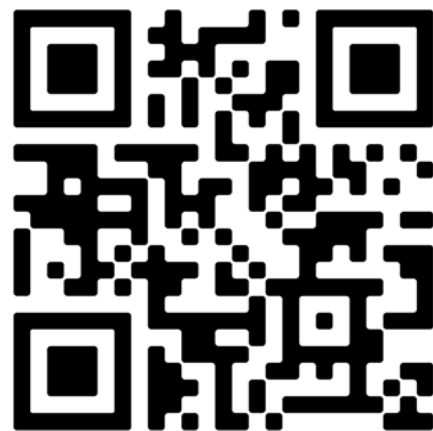
Simon Astegiani-Guiffard \ Cimetière
de Joinville \ Quand Joinville faisait
son cinéma \ Monjoinville \ Violences
faites aux femmes

31 DÉMOCRATIE LOCALE

Conseil municipal \ Libre expression

35 PRATIQUE

Pharmacies de garde \ État civil
\ Permanences \ Téléthon \ Collecte
de jouets



Envie de Scène !

Pass sanitaire, troisième dose de vaccination pour certains, port du masque, la covid continue de régir notre quotidien pour nos sorties et nos déplacements. Dans les salles de spectacles en général et en Scène Prévert en particulier, le port du masque reste de rigueur. Pourtant, on le sent depuis la rentrée, quelque chose a changé dans les travées de la Scène Prévert. Le photographe, posté de part et d'autres de la salle, capte l'ambiance qu'exhale une foule. Quel que soit le spectacle, quel que soit le public, ces ambiances appellent le même constat.

On l'entend, on le sent, ce plaisir que prennent les spectateurs à voir et à écouter les artistes qui disent, eux, leur bonheur de retrouver le public, masqué certes mais dont la joie se manifeste plus bruyamment qu'auparavant. L'envie de scène est indéniablement réciproque.

Nous revenons abondamment sur les spectacles et manifestations qui se sont déroulés lors du mois d'octobre. Pour mieux nous projeter en novembre qui voit revenir le Salon des gourmets au sein de la Mairie

pour se faire plaisir et, pourquoi pas, déjà préparer Noël.

La troupe de théâtre joinvillaise, Les baladins, remonte sur les planches après une interruption de deux ans avec Toc Toc, une comédie pas conseillée aux oreilles sensibles mais à l'humour féroce.

" On l'entend, on le sent, ce plaisir que prennent les spectateurs à voir et à écouter les artistes. "

Carmen Flamenco, déprogrammée deux fois, sera bien sur Scène le 13 novembre pour une adaptation de l'œuvre de Prosper Mérimée et de l'opéra de Bizet. Le concert dédié au Téléthon le 4 décembre verra Rewind balayer 60 ans de pop en un concert.

Mêlant théâtre et sensibilisation, un théâtre forum mettra en scène les violences faites

aux femmes, avant d'inviter les spectateurs à rejouer les scènes.

En dehors des planches, il est question de talent dans ce Mag'Zine, avec un jeune ébéniste d'art joinvillais qui démarre sa carrière. Il est aussi question de verdure, au cimetière qui va voir sa surface végétale très largement augmentée, pour plus d'agrément et au bénéfice de l'environnement.

Bonne lecture

La rédaction

ONE WOMAN SHOW

Nora Hamzawi

Anxieuse, parano, maniaque, Nora Hamzawi passe ses névroses en revue avec une mauvaise foi et un humour qui taquent celles de son public. Tout ça avec un don certain pour l'improvisation et l'interpellation de son public, du régisseur et même des photographes !





BARBER SHOP QUARTET

Humour a capella

Le quatuor a enchanté le public par son humour et son talent vocal. Parodies loufoques et adaptations enlevées ont ponctué ce tour de chant très bien écrit et magistralement interprété.





LES BONIMENTEURS

Rentrée en impro

Didier Landucci et Jean-Marc Michelangeli fêtaient les vingt ans de leur duo comique. Improvisant sur des thèmes donnés par le public, les deux compères ont bien lancé la saison culturelle.





DÉVELOPPEMENT DURABLE

Animations et ateliers

Ramassage des déchets, réparation et vente de vélos, fabrication d'hôtels à insectes, apiculture, ateliers récup', entre autres, ont contribué à faire de cet événement une journée de sensibilisation pour agir, apprendre et changer les choses ensemble, en présence de Michel Herbillon, député de la circonscription et de Chantal Allain, adjointe au maire déléguée à la Jeunesse, au Handicap et à la Culture.



Scannez-moi !





CONCERT

Tim Dup

Energique, poétique, Tim Dup, dansant sur scène et se baladant sur les marches de la Scène Prévert, a secoué et réjoui les spectateurs lors de ce concert donné dans le cadre du Festi Val de Marne.



ANIMATIONS & SOUTIEN

En rose et bleu

Ce mois d'octobre affichait ses couleurs. Le bleu pour la semaine consacrée aux seniors à travers de nombreuses animations. Le rose pour soutenir la recherche et sensibiliser au dépistage du cancer du sein. Près de 1300 € ont ainsi été récoltés pour la recherche à travers des ateliers, initiations et conférences, à l'initiative de Chantal Allain, adjointe au Maire déléguée à la Jeunesse, au Handicap et à la Culture.



\\ À la Une \\

SALON DES GOURMETS



Pass sanitaire obligatoire
à partir de 12 ans et port du masque
obligatoire à partir de 11 ans.

DES PANIERS GARNIS
À GAGNER !

Des paniers garnis de produits
du Salon, offerts par les
commerçants, seront à gagner
tout le week-end !

HÔTEL DE VILLE // 23 RUE DE PARIS
SAMEDI 20 ET DIMANCHE 21 NOVEMBRE // 10H - 19H ENTRÉE LIBRE

RENSEIGNEMENTS //
Service événementiel
01 49 76 60 65

Ambassadeurs de la gastronomie française, produits de terroirs, de qualité et en circuit court, ont plus que jamais la faveur des consommateurs. Ils témoignent de la richesse et de la diversité de l'artisanat local français. C'est cette diversité que le Salon des Gourmets se propose de faire découvrir pendant deux jours aux gourmets de tous âges ! Vins, foie gras, confitures, fromages, champagne et bien d'autres réjouissances sélectionnées avec soin seront au menu, à déguster à la maison ou sur place dans une ambiance festive et musicale..



ANIMATIONS ET ATELIERS DO BRASIL

Les visiteurs retrouveront les animations qu'ils affectionnent depuis plusieurs années, avec à chaque fois quelques nouveautés ! Les ateliers culinaires proposés cette année permettront aux chefs en herbe de découvrir la cuisine brésilienne : Pao de queijo, Cuscuz Paulista et Brigadeiros vous attendent. Ces ateliers sont accessibles aux enfants à partir de 5 ans selon la recette, sur inscription sur place le jour-même. Tout au long du week-end, les enfants pourront assister au spectacle haut en couleur d'un clown fermier et de sa ferme pédagogique. Poussins, lapereaux, porcelets, chevreaux, et bien d'autres seront présents pour être câlinés et pour l'émerveillement des plus petits comme des plus grands.

CONCERTS ET ESPACES RESTAURATION

Vous pourrez vous installer et profiter de l'espace de restauration et de détente, festif et convivial, créé pour l'occasion afin de faire une pause, de déguster les



Les 20 et 21 novembre, 40 artisans, venus des quatre coins de la France, présenteront aux visiteurs gourmands et curieux leurs produits du terroir à l'occasion du Salon des Gourmets. Cette année, l'évènement désormais emblématique fait son grand retour à l'Hôtel de Ville. Côté animation, des ateliers culinaires sur le thème du Brésil, des concerts de jazz, une ferme pédagogique ou encore le jeu du panier garni réjouiront petits et grands.

produits achetés sur place ou tout simplement pour profiter d'un concert de jazz. Pour l'occasion, le public pourra se laisser tenter par les stands de restauration éphémère installés à proximité et prêts à les servir à toute heure.



PROGRAMME DES ANIMATIONS ATELIERS CULINAIRES

[Inscription gratuite sur place
le jour même.](#)

11h-12h // Atelier « Pao de Queijo », pain au fromage, à partir de 5 ans.

13h-14h // Atelier « Cuscuz Paulista », cake salé de maïs et coco, à partir de 8 ans.

15h-16h // Atelier « Brigadeiros », truffes au chocolat du Brésil, à partir de 5 ans.

16h45-17h45 // Atelier « Tapioca colorée », galette de manioc farcies de fraises, chocolat... À partir de 8 ans.

Entre chaque atelier, le MV Jazz Quartet et les musiciens de l'EMA se partageront l'affiche pour des concerts à l'ambiance jazzy.

CONSEIL MUNICIPAL DES ENFANTS

ÉLECTION DES ÉLUS JUNIORS

L'élection des 33 élus du Conseil Municipal des Enfants a eu lieu dans les écoles joinvillaises. Véritable instance d'apprentissage de la démocratie, le CME permet aux jeunes Joinvillais d'accéder à une première expérience politique.



Corinne Fiorentino, conseillère municipale déléguée au CME, procède au vote des enfants.

LA LISTE DES ENFANTS ÉLUS AU CONSEIL MUNICIPAL DES ENFANTS.

Jon Philippe Lacoste, Ema Petit, Louise Brunel, Rayan Rachedi, Thomas Peyen-Person, Gabriel Baude, Noah Jappont, Inès Rinaudo, Mathis Bellec Aoudia, Antoine Saint-Martin, Maël Naud Eliezer, Luka Prévost, Noémie During, Charlotte Douard, Léonie Bontems, Madhi Ghattas, Ilyes Dorlean, Clément Alabedra, Chaïma Bandaogo, Manel Benkahaled, Sacha Ermissse, Lucie Coste, Elyne Coste, Hugo Veret, Anouk El Baz, Adam Maignan-Le Guillou, Ambre Navarro, Lucie Milesi, Sirine Mcharek, Kenza Tibouche, Patricia Istrati, Mila Belattar et Yasmine Mhanni.

LES JEUNES ÉLUS VONT RAPIDEMENT PRENDRE LEUR FONCTION.

L'installation du Conseil est prévue mercredi 10 novembre en salle du Conseil. Jeudi 11 novembre, les membres de la commission « Devoir de mémoire » seront présents aux cérémonies du souvenir. Les élus se réuniront en commission par la suite. Le samedi 20 novembre pour la commission « Loisirs-Vie locale et développement durable ». Samedi 27 novembre pour la commission « Joinville accessible » et samedi 4 décembre pour la commission « Droits des enfants ».

PARENTS D'ÉLÈVES

Les élections des représentants de parents d'élèves se sont déroulées au mois d'octobre. Quatre fédérations sont représentées sur les huit écoles et les deux collèges joinvillais.

Écoles primaires / le taux de participation s'est élevé à 42,7%. L'UNAAPE a obtenu 35 sièges, autant que l'an passé. La PEEP compte 21 sièges attribués contre 18 l'an passé). La FCPE obtient 12 sièges, contre 14 en 2020. Trait d'union se voit attribuer 7 sièges contre 9 l'an passé.

Collèges / le taux de participation a atteint 24,1%. Le nombre de sièges par liste est inchangé à celui de l'an passé. L'UNAAPE obtient 5 sièges, la FCPE 3 sièges, la PEEP 3 sièges et Trait d'Union 1 siège.

PURIFICATEURS ET CAPTEURS DE CO₂

La ville a fait installer des purificateurs d'air et des capteurs de dioxyde de carbone (CO₂) dans les écoles maternelles et élémentaires.

En complément de la ventilation des locaux, les purificateurs d'air permettent le filtrage de l'air avec une efficacité de 99,99%. Ils sont équipés de filtres à particules à très haute efficacité HEPA. Ces unités mobiles de purification seront installées dans les lieux où le port du masque n'est pas possible, dans les réfectoires des écoles et les dortoirs en maternelles. Dans le cadre du plan régional pour la qualité de l'air, la Région a investi, conjointement avec la Commune, à hauteur de 50% du coût des matériels (115 500€).

Des capteurs de CO₂ (pour un montant de 21 000€) ont également été installés. Ces capteurs indiquent aux enseignants et au personnel périscolaire le niveau de saturation de CO₂ dans les classes.

PETIT'ZINE

La page actu des Z'enfants et des plus grands

TON PODCAST POUR L'ÉGALITÉ

Le Centre Hubertine Auclert - centre francilien pour l'égalité femmes-hommes - et ONU Femmes France organisent l'édition 2022 de Ton podcast pour l'égalité.

Trois thèmes ont été choisis pour cette édition 2022 : les cyberviolences sexistes et sexuelles, déconstruire les tabous liés au corps et la force physique a-t-elle un genre ?

Pour participer, il faut avoir entre 14 et 18 ans, seul ou en groupe. Le podcast doit faire entre 3 et 5 minutes maximum. Il faut envoyer son projet au format mp3 jusqu'au 1^{er} avril 2022 minuit, via WeTransfer, ainsi qu'une description à podcast.egalite@gmail.com (maximum 300 mots).

Le Point Information Jeunesse propose d'aider les jeunes à travailler sur leur texte, organiser leurs idées et s'entraîner à la prise de parole, dans un cadre de confiance.

pj@joinvillelepont.fr
www.podcastegalite.com

RECENSEMENT CITOYEN!

Le recensement citoyen permet de s'inscrire aux examens (BEP, Bac, permis de conduire...), de s'inscrire automatiquement sur les listes électorales à 18 ans, afin de pouvoir voter et d'être convoqué à la Journée Défense et Citoyenneté (JDC).

Dès 16 ans, il faut aller en mairie avec sa carte nationale d'identité ou passeport valide, le livret de famille à jour, un justificatif de domicile

Le service est également accessible avec un compte Service-public.fr.

LA JOURNÉE DÉFENSE ET CITOYENNETÉ

La JDC est une journée d'information sur les institutions françaises, les droits et les devoirs du citoyen. La JDC fait suite au recensement citoyen (parfois appelé par erreur recensement militaire) des jeunes Français. Elle est obligatoire avant 18 ans.

CARTE IMAGINE'R REMBOURSEMENT DE 50%

Le département du Val-de-Marne rembourse 50% de la carte Imagine'R 2021/2022 pour les collégiens, lycéens et étudiants val-de-marnais qui utilisent les transports franciliens.
www.valdemarne.fr

LA LUDO

La ludo a intégré les dons faits lors de la JDD à sa collection pour les mettre à la disposition des familles joinvillaises, des écoles, collèges et centres de loisirs de la ville. Voici trois jeux pour les plus petits, déjà disponibles, après restauration, plastification et numérotation des pièces :

La princesse au petit pois vit sa nouvelle vie de princesse. Arriverez-vous à empiler les matelas, les duvets et les oreillers au-dessus du petit-pois, sans les faire tomber ?

L'arbre magique s'épanouit à la ludothèque. Pommes, poires, cerises et prunes, Il donne de merveilleux fruits ! Serez-vous celui qui cueille le dernier fruit de cet arbre foisonnant ?

Le Renard équilibriste a désormais sa tanière à la ludo. Au programme, une magnifique pyramide d'animaux à l'équilibre instable !



SOIRÉE JEUX ADULTES

Le samedi 27 novembre, de 20h à 22h30, la ludothèque organise une soirée jeux adultes. Venez seul ou en groupe, jouer à vos jeux préférés ou tester de nouveaux jeux. Tous les styles de jeux de société seront au rendez-vous : jeux d'ambiance, jeux de stratégie...

Inscription obligatoire au 01 48 89 53 19
ou par mail : ludotheque@joinvillelepont.fr
Pass sanitaire obligatoire.



ESPACE LE 25

LE PIJ, LA LUDO

25 avenue Gallieni
tél : 01 48 83 72 68
pj@joinvillelepont.fr
www.joinvillelepont.fr



Petits-fils
SERVICES AUX GRANDS-PARENTS

L'aide à domicile sur-mesure

Réseau national d'aide à domicile pour les personnes âgées






Aide à l'autonomie Aide aux repas Accompagnements Aide ménagère

01 84 04 03 60

9 Passage Dartois Bidot
94100 Saint-Maur-des-Fossés

petits-fils.com



P E G A Z
01 47 06 14 50

57 av. Ledru Rollin - 94170 Le Perreux-sur-Marne
contact@pegaz.fr - www.pegaz.fr

POSE - ENTRETIEN - DÉPANNAGE
climatiseurs et pompes à chaleur




Remplacement, Installation
chauffe-eau électrique "ballon"

Spécialiste chaudières à condensation

Dépannage, Entretien, Installation
chaudières, chauffe-eau à gaz








VISION 2000 // AUDITION 2000

47 AVENUE ROGER SALENGRO - CHAMPIGNY-SUR-MARNE À 2 MINUTES DE JOINVILLE-LE-PONT (FOURCHETTE DE CHAMPIGNY)



1 PAIRE DE LUNETTES ACHETÉE
= 1 PAIRE OPTIQUE OU SOLAIRE*

OFFERTE

POSSIBILITÉ DE RENDEZ VOUS AVEC UN OPHTALMOLOGUE
SOUS 24 H (MÊME LE DIMANCHE)



**ESSAI
GRATUIT**

**APPAREILS AUDITIFS
REMBOURSÉS INTÉGRALEMENT
PAR TOUTES LES MUTUELLES ET CMU***

POSSIBILITÉS DE PAIEMENT EN PLUSIEURS FOIS

01 42 83 60 65
OUVERT LE DIMANCHE JUSQU'À 14H30

À VOTRE SERVICE DEPUIS PLUS DE 40 ANS
WWW.VISION2000NOGENT.FR - PRISE DE RDV POSSIBLE SUR DOCTOLIB.FR

* voir conditions en magasin

ACPJ / HÉLÈNE DA COSTA

UNE AMBASSADRICE SPORT PLANÈTE À L'ACPJ

L'athlétique Club Paris Joinville a créé une commission citoyenneté dont Gilles Séchaud est en charge. Cinq adhérents siègent au sein de cette commission où sont représentés des compétiteurs, des membres du sport santé et des membres du bureau.

Le handisport, le développement durable et la prévention de toutes les dérives (avec l'association Colosse aux pieds d'argile) font partie de cette commission.

La FFA, à travers un partenariat avec un de ses partenaires, a créé des ambassadeurs Sport planète.



Hélène Da Costa, 31 ans, est membre de l'ACPJ. Garde républicaine à cheval, sensible à la préservation de l'environnement, elle a souhaité devenir l'ambassadrice de l'ACPJ.

« J'ai rempli un questionnaire puis passé des entretiens pour parvenir à faire partie des 30 ambassadeurs sélectionnés par la fédération. Je participe à des réunions/formations tous les quinze jours avec des représentants de la FFA et de la MAIF. »

Parmi les projets à venir pour l'ambassadrice de l'ACPJ, on peut citer l'achat de gourdes végétales pour chaque athlète, la mise en place d'une démarche écoresponsable sur les meetings et sur le 10km. Le tri sélectif, en partenariat avec la ville et le territoire, figure aussi parmi les objectifs d'Hélène Da Costa, qui ajoute, « par ailleurs, nous allons sensibiliser les plus jeunes à faire attention à bien jeter leurs déchets, à en produire le moins possible, à prendre leur gourde plutôt que d'utiliser des bouteilles en plastique. Nous allons aussi organiser des séances de plogging (ramassage de déchets en courant). »

Gilles Séchaud ajoute qu'à travers cet engagement, « le club est fidèle à ses valeurs, au premier rang desquelles figurent l'effort, l'éducation, l'éthique et l'engagement. »

ACPJ / COUPE DE FRANCE

Les athlètes du club joinvillais ont participé à la Coupe de France des spécialités au début du mois d'octobre. L'ACPJ est allé à Blois avec huit équipes de sauteurs et de coureurs/marcheurs pour cinq podiums sur le week-end.

Deux médailles d'or sont à mettre à l'actif de l'équipe de saut en longueur et du relais 4x400m mixte. Le triple saut hommes et mixte ramène deux médailles d'argent. L'équipe medley court femmes (100m, 200m, 300m et 400m) accroche quant à elle une belle médaille de bronze.



ODYSSÉE / EPKTN

L'association joinvillaise de Thuy Tien Cambier a participé à l'Odyssée, un événement sportif et caritatif pour lutter contre le cancer du sein. EPKTN a réuni de nombreux inscrits à la marche Odyssée de 5 km au château de Vincennes le 3 octobre dernier. Les courageux ont bravé une météo humide, participant à la collecte de fonds bénéficiant à l'Institut Gustave Roussy.



MONOPRIX



Envie de gagner du temps ?

Vous pouvez choisir

la **LIVRAISON**
À DOMICILE

avec paiement chez vous et jusqu'à 19h30



MONOPRIX JOINVILLE LE PONT - 22 RUE DE PARIS

Voir conditions de la livraison à domicile en magasin. Monoprix - SAS au capital de 78 365 040 € - 14-16, rue Marc Bloch - 92110 Clichy - 552 018 020 R.C.S. Nanterre - Pré-presse : elpev

JOINVILLE-LE-PONT
Maison fondée en 1979
FER ET CLEF
SERRURIER / VITRIER

SERRURERIE - VITRERIE - DÉPANNAGE - VOLET ROULANT

OUVERTURE DE PORTE
CHANGEMENT DE SERRURE
BLINDAGE DE PORTES
REEMPLACEMENT TOUT TYPE DE VITRAGE
+ INSTALLATION DÉPANNAGE
VOLET ROULANT

INTERVENTION
JOINVILLE-LE-PONT
ET VILLES LIMITOPHES

01 43 68 00 57

163 AVENUE DU GENERAL LECLERC 94700 MAISONS-ALFORT
FERETCLEF1979@GMAIL.COM

ALTIMETER
VOTRE AGENCE
D'ARCHITECTURE D'INTERIEUR

06.19.07.14.93
 infos@altimeter.fr
 www.altimeter.fr

AUDIO SPHERE
Vos appareils auditifs
sans reste à charge
0€

GARANTIE 4 ANS

SOLUTIONS INVISIBLES

TIERS-PAYANT MUTUELLES, CMU

SUIVI & RÉGLAGES INCLUS

12 RUE DE PARIS - JOINVILLE LE PONT
BILAN AUDITIF GRATUIT AU
01.41.95.22.11

RÉFORME 100% SANTÉ • 100% ACCESSIBLE POUR TOUS

NOUVELLES ENTREPRISES

Restaurant Ban Shan Cuisine Thaïlandaise

8 allée Raymond Nègre
01 48 83 36 59

Du lundi au dimanche
12h/15h - 19h/22h30

Sur place et à emporter

Sarah Le Gigan

Graphiste motion designer

19 bis quai de la Marne
07 81 19 38 48

Sarah-legigan@hotmail.fr
Sarahlegigant.com

Aurore Le Rouzo

Psychologue clinicienne spécialisée
en thérapie brainspotting

21- 23 rue Aristide Briand
07 49 38 42 09 ou doctolib

*Sont citées les entreprises récentes qui ont signalé leur création au Service Développement économique de la Ville de Joinville-le-Pont
Hôtel de Ville- 23 rue de Paris 94340 Joinville-le-Pont Tél : 01 49 76 60 67/ 06 09 11 96 96*



RESTAURANT

Nouveau propriétaire à la Tajine d'or

Nouveau propriétaire, nouvelle décoration, nouvelle carte avec toutes les spécialités du Maghreb. Couscous, tajine, chorba, brick sur place ou à emporter et tous les mardis découvrez le couscous végétarien.

La Tajine d'Or • 59 quai de la Marne • 01 55 97 28 96
Mardi au dimanche, 12h/15h et 19h/23h (Parking gratuit)

La Boutique Éphémère

Mardi 2 au dimanche 7 nov.

Argicru, cave à vin écologique et modulaire
Aux petits coquelicots, sculpture sur bois et métal

Photos by laura, photographies

Lundi 8 au dimanche 14 nov.

Moderline, maroquinerie

Lundi 15 au dimanche 21 nov.

Evelyne Tiercelin, écharpes 100% laine, foulards, gants, sacs et bijoux

Lundi 22 au dimanche 28 nov.

Aby Gardner, créations de vêtements pour femme. Prêt à porter collection automne-hiver

Lundi 29 nov. au dimanche 5 déc.

Corinne Deschamps, peintre Aquarelliste

MW Création, décoration de table thématique et festive pour vos tables

Réservation de la boutique éphémère

La boutique éphémère de Joinville vous accueille. Dossier de candidature téléchargeable sur le site de la ville.

Suivez l'actualité de la boutique sur :

[f boutiqueephemeredejoinvillelepon](https://www.facebook.com/boutiqueephemeredejoinvillelepon)

La boutique éphémère

5 allée Henri Dunant

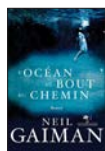
Renseignements :

service développement économique
01 49 76 60 67/ 06 09 11 96 96
direco@joinvillelepon.fr

CONSEILS LECTURES, ANIMATIONS, ...

Roman BD, mangas pour petits et grands, les conseils lecture de vos bibliothécaires vous attendent. Des animations, expositions et ateliers sont également programmés tout au long du mois de novembre.

ADULTE



L'Océan au bout du chemin

Neil Gaiman

Ed. Au diable vauvert

Un homme est de retour dans le village de son enfance après une longue absence. Des souvenirs de l'année de ses sept ans lui reviennent en mémoire et surtout la tragédie qui lui a permis de rencontrer trois étranges personnes. La vieille Mme Hempstock et la petite Lettie vont lui faire découvrir un monde étrange, rempli de magie et lui prouver que l'océan se trouve au bout du chemin. Découvrez ou redécouvrez le monde merveilleux de Neil Gaiman.



L'ÉPÉE D'ARDENOIS (bd)

Etienne Willen

Ed. Paquet

Garen est un jeune lapin qui rêve d'aventures et d'exploits chevaleresques. Il s'entraîne avec le chevalier d'Ardenois, l'un des quatre compagnons de l'Aube, célèbre depuis

plus de vingt ans pour ses faits d'armes et surtout pour avoir combattu Nuhy, le seigneur à l'armure noire.

Mais leur village est attaqué et ce dernier est tué. Garen doit alors partir sur les routes pour prévenir le roi de Bohan d'un terrible danger : les ténèbres sont de retours !

L'épée d'Ardenois est un savant mélange du Seigneur des anneaux et du Roi Arthur, où les personnages sont des animaux. Que l'aventure commence !

JEUNE



DEMANDEZ-LEUR LA LUNE

Isabelle

Pandazopoulos

Ed. Gallimard jeunesse

Lilou, Samantha, Bastien et Farrouk ont à peine 16 ans et la vie a déjà éraflé leur innocence. Pas franchement en adéquation avec le système scolaire, les quatre jeunes sont embarqués malgré eux dans un concours d'éloquence par une prof de français siphonnée. Grosse arnaque ou vrai projet ? Lorsque

nos quatre lycéens découvriront le pouvoir des mots et les émotions qu'ils déclenchent, ils se promettent d'aller jusqu'au bout

A partir de 13 ans



IRUMA, D'OSAMU

Nishi

Editions Nobi Nobi

A cause de parents inconscients, Iruma, gentil garçon de 14 ans, se retrouve vendu à un démon fantasque et obligé d'intégrer une école démoniaque. Seul humain perdu au milieu de camarades monstrueux, il va devoir cacher sa véritable nature en se faisant passer pour ce qu'il n'est pas. Une série à l'humour ravageur qui nous offre une galerie de personnages farfelus associé à un enchaînement de situations cocasses. Ce manga nous fait exploser de rire et ça fait du bien !



LES CARNETS DE CERISE

Joris Chamblain

et Aurélie Neyret

Ed. Soleil

Cerise est une jeune fille de 11 ans, qui vit seule avec sa mère.

Entre autres activités, elle adore observer les adultes et tenter de percer leurs secrets. Elle est parfois assistée de ses deux meilleures amies, Line et Erica. Cerise consigne ensuite ses découvertes dans des carnets, car plus tard, elle aimerait devenir romancière.

Des extraits de ses carnets sont insérés à l'histoire, pour nous immerger encore plus dans ses enquêtes et découvrir ses émotions et les liens qu'elle entretient avec sa mère et ses amies. de caractères OpenDyslexic.

ENFANT



PETIT POUPOU

Isabelle Bonameau

Ed. L'Ecole des loisirs

Par une belle nuit d'hiver, l'intrépide Petit Poupou entraîne ses amis les monstres dans une étonnante promenade. Voilà donc notre courageux poussin au joli bonnet jaune, guidant tout ce petit monde vers une destination inconnue... Les petits monstres grimpent, sautent,

courent par monts et par vaux et se demandent où peut bien les emmener leur dynamique petit guide, car ni le vent ni la neige n'effraient le vaillant Petit Poupou... Mais qu'est ce qui fait courir Petit Poupou ? Si vous voulez le savoir, suivez le guide ! Cet album rempli d'humour et de suspens ravira petits et grands, alors laissez-vous embarquer dans cette drôle d'aventure, car à la fin de l'histoire une jolie surprise n'attend plus que vous !
A partir de 18 mois.

ANIMATIONS

EXPOSITION, ATELIER, ...

EXPO " LES CARNETS DE CERISE "

En lien avec le spectacle interprété le 29 octobre en Scène Prévert. Venez découvrir l'univers de la bande-dessinée *Les carnets de Cerise* de Joris Chamblain et Aurélie Neyret. Cette exposition interactive et ludique vous invite à vous glisser dans la peau d'un enquêteur en résolvant des mini-énigmes.

Du 20 octobre au 17 novembre

ATELIER

" CARNETS DE CERISE "

Dans ses carnets, Cerise note et dessine tout ce qui lui arrive. Dans un atelier de création manuelle, mettez-vous à la place de Cerise en réalisant votre carnet pour commencer à y écrire une histoire.

Samedi 13 novembre à 14h30

À partir de 8 ans

RENTREE LITTÉRAIRE

Vous ne savez pas quoi lire parmi les centaines de livres de la

rentree littéraire ? Heureusement, vos bibliothécaires vous ont préparé une sélection pour vous aiguiller.

Samedi 20 novembre à 15h

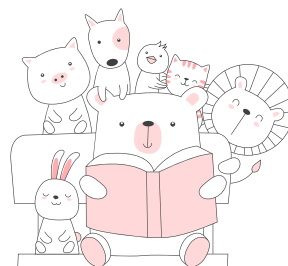
Public / adulte

ATELIER CRÉATION D'UNE CARTE DE VŒUX NUMÉRIQUE

Vous avez toujours rêvé de créer de A à Z vos propres cartes de vœux ou de personnaliser vos créations ? Profitez d'un atelier numérique pour vous initier à la création graphique.

Samedi 27 novembre à 14h30

Public / ado-adulte



BÉBÉS LECTEURS

10 MOIS - 3 ANS

Les bébés et leurs parents sont invités à partager un moment de lectures. Les bibliothécaires liront des histoires toutes douces, acidulées, et chanteront de jolies comptines.

Mercredi 3 novembre à 10h10



LA BIBLI

RAPPEL DES HORAIRES D'OUVERTURE

MARDI

13h30 - 19h

MERCREDI

10h - 12h / 13h30 - 18h

VENREDI

13h30 - 18h

SAMEDI

10h - 12h / 13h30 - 18h

Il vous est toujours possible de rendre vos documents via la boîte de retours située en façade de Mairie, uniquement lorsque la bibliothèque est fermée.

Contactez l'équipe de la Bibli au 01 49 76 60 32



PASS SANITAIRE

Par sa décision n°2021-824 DC du 5 août 2021, le Conseil constitutionnel a validé l'extension du Pass Sanitaire pour les lieux culturels, désormais obligatoire.

THÉÂTRE MUSICAL

CARMEN FLAMENCO

Carmen Flamenco est une adaptation pour sept interprètes de l'œuvre célèbre de Prosper Mérimée et de l'opéra de Georges Bizet, enrichie de l'art flamenco. Le spectacle, reporté deux fois, sera bien donné sur la Scène Prévert le 13 novembre.

Comment faire surgir le Duende qui anime la bohémienne la plus connue de la littérature et de l'opéra ? Ce duende qui désigne ces moments de grâce où l'artiste de flamenco, ou bien le torero, prennent tous les risques pour transcender les limites de leur art, pour atteindre ainsi un niveau d'expression inouï, lequel procède d'une sorte de transe et provoque le même enchantement chez le spectateur. Avec Carmen Flamenco, ce duende jaillit par la rencontre de deux arts vocaux puissants, lyrique et jondo, illustrés par les gestes et mouvements savoureux des "bailadores".

Cette adaptation propose une écriture inspirée de la nouvelle de Mérimée, du destin tragique des deux protagonistes Don José et Carmen, à travers une dramaturgie tenue et tendue vers le destin, l'abîme infernal...

« Un drame merveilleusement raconté et chanté (...) Bravos et vivats ont ponctué la fin du spectacle. » Sud-Ouest

« Carmen Flamenco : un tour de force (...) Magnifique. » Le Dauphiné

« Un vrai coup de cœur (...) Un pari ambitieux, mais magistralement gagné. » La Provence

De Louise Doutreligne, d'après la nouvelle de Prosper Mérimée (1803-1870) Carmen

Jean-Luc Paliès mise en scène

Magali Paliès chant lyrique

Luis de la Carrasca chant flamenco

Jérôme Boudin-Clauzel piano

Jose Luis Dominguez guitare

Benjamin Penamaria comédien

Ana Perez danse

Kuky Santiago danse

THÉÂTRE MUSICAL, LYRIQUE

Samedi 13 novembre à 20h30 • Scène Prévert • Tarif B > 12 à 18 €



ma



STAGE

DE CHANT

AVEC L'ÉCOLE
MUNICIPALE
DES ARTS

**Vous avez entre 11 et 20 ans et
vous ne ratez jamais une émission
de « The Voice » ?
Ce stage est fait pour vous !**

Développez votre voix et votre technique lors d'un stage de chant autour des musiques actuelles avec Candice Carville professeure à l'Ecole Municipale des Arts et chanteuse professionnelle.

Au programme : cours de chant collectif et individuel, échauffement vocal, gestion de sa respiration, savoir choisir un morceau adapté à sa voix, connaissance des musiques actuelles...

Le stage se déroule sur l'île Fanac sur 3 week-ends : les samedis 13 et 20 novembre de 15 à 17 h - samedi 27 novembre de 15 à 18 h - les dimanches 14, 21 et 28 novembre de 14 à 17 h.

Inscriptions • ecolemunicipaledesarts@joinvillelepont.fr • Tarif : 15 €

_ REWIND _

60 ANS DE POP EN CONCERT

Rewind remonte le temps à travers un concert qui explore la musique pop/rock des soixante dernières années. Les bénéfices des recettes du concert seront reversés au Téléthon, dont les animations seront développées dans Mag'Zine de décembre.



Rewind est un groupe de « cover » nantais avec un concept unique : le retour en arrière dans l'univers de la musique Pop-Rock des 60 dernières années ! Le groupe donnera un concert hommage multigénérationnel regroupant les titres marquants de la musique Pop-Rock.

Au menu, entre autres, des reprises de U2, les Rolling Stones, les Beatles, Oasis, Chuck Berry, The Police, Midnight Oil, Supertramp, Téléphone, Muse et bien d'autres...

Formé en 2014, le groupe est composé de quatre musiciens professionnels passionnés : **David Chant** / Basse, **Anthony Chant** / Guitare, **Benoît** Guitare / Clavier / Choeurs et **Christopher** Batterie / Choeurs.



CONCERT POP/ROCK
Samedi 4 décembre à 20h30
• Scène Prévert
Tarif C > 10€ à 5€

THÉÂTRE

TOC TOC

Deux ans après leur dernière représentation, les Baladins remontent sur les planches de la Scène Prévert avec Toc Toc, une comédie piquante écrite par Laurent Baffie. Les tocs des personnages, hauts en couleur, donnent lieu à des scènes d'une drôlerie féroce, qui peuvent néanmoins heurter les oreilles chastes.



Le Docteur Stern, de renommée mondiale, est l'un des plus grands spécialistes dans le traitement des troubles obsessionnels compulsifs appelés "TOC". Il ne consulte que très rarement en France. C'est ainsi que six personnes se retrouvent à bavarder dans sa salle d'attente, ayant dû attendre de nombreux mois pour obtenir cette fameuse consultation. L'heure tourne mais l'éminent neuro-psychiatre n'arrive toujours pas, bloqué apparemment à Francfort par les aléas du transport aérien. Les patients décident alors de tromper l'ennui en essayant de mieux se connaître et finalement se livrent tour à

tour dans une sorte de répétition. Coprolalie, Gilles de la Tourette, Arithmomane, Nosophobie, Toc de vérification, Incapacité à marcher sur les lignes... Les TOC s'entassent, se bousculent et se mélangent dans le cabinet de ce docteur qu'on n'en finit pas d'attendre.

UNE PIÈCE DRÔLE, UNE HISTOIRE DE TOLÉRANCE ET D'AMITIÉ

Pour qui ne connaît pas le syndrome Gilles de la Tourette, la scène de départ de la pièce met les choses au clair. Loïc Porteau, metteur en scène de la troupe joinvillaise,

explique ce choix. « La dernière représentation remonte à Novembre 2019 avec Thé à la menthe ou t'es citron, une comédie. Nous avions prévu de jouer 8 femmes en avril 2020, une pièce plus grave. Elle a été reportée et annulée en raison de la pandémie. On a alors décidé de la mettre dans un tiroir et de reprendre avec une comédie. Nous voulions une comédie contemporaine d'une certaine qualité et notre choix s'est arrêté sur Toc Toc. C'est une comédie, avec beaucoup de gags, parfois très grossière mais qui sert le propos. Après avoir vu cette pièce on se rend compte que les tocs sont une souffrance, qu'ils rendent la vie difficile. Dans la pièce on voit des personnages qui se soutiennent. C'est une histoire de tolérance, d'amitié. Ça nous a plu ».

Une pièce cependant exigeante pour les comédiens. « C'est une pièce difficile à travailler. Le texte fuse, il nécessite un rythme permanent, il ne tolère aucun trou dans les répliques, c'est donc très exigeant. »

Exigeant pour les comédiens mais jubilatoire pour le spectateur, à ne pas rater !

THÉÂTRE

Scène Prévert

Vendredi 19 et 26 à 20h30 • Samedi 20 et 27 à 20h30 • Dimanche 21 et 28 à 18h30

Renseignements et réservations :

06 64 19 37 11

www.lesbaladinsdejoinville.fr

Tarif plein 10€ / Tarif duo 15€ /

Tarif réduit 6€ (- 18 ans).





NOVEMBRE

PRIX DES PLACES

4€

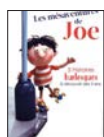
★ TARIF UNIQUE ★

PRIX DES PLACES

5€

★ SÉANCE SPÉCIALE ★

LE CINÉMA SERA FERMÉ AU PUBLIC DU 1^{ER} AU 12 NOVEMBRE EN RAISON DES TRAVAUX DANS LE HALL POUR UN ACCUEIL PLUS AGRÉABLE. DES SÉANCES SUPPLÉMENTAIRES DE CINÉMA ONT CEPENDANT ÉTÉ EXCEPTIONNELLEMENT RAJOUTÉES LES MATINS À 10H30.



LES MÉSAVENTURES DE JOE

(40 min)

Réalisé par Vladimír Píkalík

Dimanche 14 nov. à 10h30

Joe est un enfant à la curiosité et l'imagination débordantes. Toujours prêt à faire des expériences, il entraîne avec lui ses amis dans des aventures exaltantes dans lesquelles le rire mais aussi les catastrophes ne sont jamais loin.

Programme de 5 films :

Joe veut jouer avec ou sans jouet (6') :

Joe veut jouer mais à quoi donc ? Exigeant, il prend une série de décisions infructueuses qui le conduisent à de petites et de grandes catastrophes. Mais il découvre au final que les jouets ne sont pas les seuls moyens de se distraire.

Joe à la pêche (6') : La pêche requiert du temps et de la patience. Mais, Joe arrive avec ses propres méthodes quelque peu originales. Elles ont de quoi faire honte aux pêcheurs expérimentés. Mais le succès va de pair avec l'envie.

Joe et la maison hantée (8') : Au milieu de la forêt se cache une maison abandonnée devant laquelle Joe et ses amis participent. À la recherche d'un ballon égaré à l'intérieur, ils y découvrent, dans l'obscurité et la poussière, bien d'autres choses...

Joe au zoo (8') : Joe et ses amis se rendent au zoo pour vivre la vie des singes. Mais ils perdent rapidement le contrôle de leur jeu qui va se transformer au final en véritable épreuve de survie.

Joe et les extra-terrestres (10') : La curiosité de Joe est sans limite. Son souhait est maintenant d'explorer l'espace mais attention aux rencontres du troisième type.



MOURIR PEUT ATTENDRE

(2h43) - VOSTFR

Réalisé par Cary Joji Fukunaga

Avec Daniel Craig, Rami Malek, Léa Seydoux

Dimanche 14 nov. à 15h



CIGARE AU MIEL (1h36)

Réalisé par Kamir Aïnouz

Avec Zoé Adjani, Amira Casar, Lyes Salem

Dimanche 14 nov. à 18h30

Avertissement : des scènes, des propos ou des images peuvent heurter la sensibilité des spectateurs



LA FAMILLE ADDAMS 2 : UNE VIRÉE D'ENFER

Réalisé par Greg Tiernan, Conrad Vernon

Mercredi 17 nov. à 10h30

La famille la plus adorablement épouvantable d'entre toutes revient sur les écrans pour la suite de ses premières aventures avec La Famille Addams 2. Dans ce tout nouvel épisode, la famille Addams va se retrouver emberlificotée dans des aventures complètement déjantées, faites de situations loufoques, face à des personnages à la naïveté désarmante. Quoiqu'il arrive, toujours fidèle aux valeurs qui sont les siennes, la famille Addams ne manquera pas d'y apporter sa touche d'étrangeté et de bizarrerie.



EIFFEL (1h49)

Réalisé par Martin Bourboulon

Avec Romain Duris, Emma Mackey, Pierre Deladonchamps

Mercredi 17 nov. à 15h



TOUT NOUS SOURIT (1h41)

Réalisé par Melissa Drigeard

Avec Elsa Zylberstein, Stéphane De Groodt, Guy Marchand

Mercredi 17 nov. à 20h30



OUPS ! J'AI ENCORE RATÉ L'ARCHE (1h26)

Réalisé par Toby Genkel, Sean McCormack

Mercredi 24 nov. à 10h30

Après le Déluge, alors que l'Arche de Noé dérive sans terre à l'horizon, Finny et Leah sont propulsés par-dessus bord avec toutes les provisions... Oups ! C'est le début d'une course contre la montre au cours de laquelle nos jeunes amis devront lutter pour retrouver leur famille, ramener la paix sur une Arche au bord du gouffre, et sauver une espèce entière de l'extinction.



LA FRACTURE (1h38)

Réalisé par Catherine Corsini

Avec Valeria Bruni Tedeschi, Marina Foïs, Pio Marmai

Mercredi 24 nov. à 15h

Film présenté en compétition au Festival de Cannes 2021



THE FRENCH DISPATCH (1h48)

- VOSTFR

Réalisé par Wes Anderson

Avec Timothée Chalamet, Léa Seydoux, Bill Murray

Mercredi 24 nov. à 20h30

Film présenté en compétition au Festival de Cannes 2021



**OPTICAL
FACTORY**
Est. 2014

**EXAMEN DE VUE
SUR PLACE ET
SANS RENDEZ-VOUS!**

14 rue de Paris
94340 Joinville-le-Pont
01 55 97 28 66

Ouvert du lundi au samedi de 10H00 à 19H00 et
le dimanche sur rendez-vous.



MAISON & SERVICES
entretien du domicile



Ménage



Repassage



Jardinage




Vitres

**50%
CRÉDIT
D'IMPÔTS***

MAISON & SERVICES JOINVILLE-LE-PONT
1-3 rue Jean Mermoz - 94340 JOINVILLE LE PONT
09 81 01 94 00
msjoinville@maison-et-services.com
RCS CRÉTEIL 492 566 476

*Selon Loi de finances en vigueur



Rebillon
POMPES FUNÈRES & MARBRERIE
DEPUIS 1811

Pompes Funèbres REBILLON
Services Funéraires et Marbrerie depuis 1811
À votre écoute pour rendre hommage à ceux que vous aimez

Organisation d'obsèques personnalisées, marbrerie & gravure,
contrats obsèques, fleurissement & entretien de sépultures

VOTRE AGENCE À JOINVILLE
9 avenue des Familles
94340 Joinville-le-Pont (à côté du cimetière)
Permanence Décès 24h/24 et 7j/7 - 01 48 83 43 41

Consultez notre site Internet : www.rebillon.fr

REBILLON - 50, Bd Edgar Quinet - 75014 PARIS - RCS 753216704 Paris - N° Orias 13001337



Asten

Spécialiste des travaux urbains,
ASTEN propose à ses clients
les meilleures techniques et produits
pour optimiser les espaces de vie



TOUS TRAVAUX PRIVÉS ET PUBLICS
Voirie / Réseaux / Aménagement Urbain
Revêtements Enrobés / Asphalte
Couverture / Bardage / Façade
Étanchéité / Multicouche et Asphalte

DEVIS GRATUIT

50-52, Boulevard Saint-Simon
93705 DRANCY Cedex
Tél. : 01 46 85 85 83
Mail : agence.tp.idf@astengroup.com

SIMON ASTEGIANI-GUIFFARD // L'ART DE L'ÉBÉNISTERIE

Les meubles suédois, pratiques et courants, tout le monde connaît. Il y a aussi l'ébénisterie, la restauration de meubles anciens, très rares pour certains. Un métier d'artisan, voire d'artiste. Simon Astegiani-Guiffard, un Joinvillais qui vient de fêter ses 25 ans, a choisi cette voie, par passion.

Avec un Bac pro Fabrication de menuiserie, panneaux et meubles sur machines, Simon Astegiani-Guiffard se destinait davantage à usiner des meubles nordiques contemporains qu'à un métier d'artisan. Mais il le dit lui-même, « je voulais faire autre chose ». Il enchaîne sur une formation d'escaliateur (un menuisier spécialisé dans la réalisation d'escaliers) au même lycée François Mansart à Saint-Maur. C'est alors qu'il entend parler d'une école. « L'école Boulle proposait des formations dans la conservation et la restauration de meubles. J'ai passé un CAP en un an puis j'ai intégré le Brevet des Métiers d'Art à l'école Boulle, en trois ans, où j'ai appris l'ébénisterie et la restauration de meubles en tant qu'apprenti auprès d'un parrain. » Le jeune homme y acquiert beaucoup de compétences et de connaissances sur l'histoire de l'art, qui le passionne. « Quand on a compris Rome et son architecture, tout est clair. On peut faire la liaison entre ce qui a été fait au temps de la Rome antique il y a 2000 ans et ce qui se faisait au 19ème siècle, ce qu'on appelle le néoclassicisme aujourd'hui. »

« QUAND ON A COMPRIS ROME ET SON ARCHITECTURE, TOUT EST CLAIR. »

Après avoir fait son apprentissage auprès de professionnels, Simon se lance à son tour. « Aujourd'hui je débute mon activité de restaurateur de mobilier d'art. J'envisage de me tourner ensuite vers la conservation. La restauration c'est redonner l'utilité, la conservation c'est maintenir en état, prévenir la



dégradation. » Un lien que ce jeune artisan aura l'occasion de travailler avec le temps. On lui a déjà confié de petits chantiers par le bouche à oreille, dans son atelier de la rue de Sévigné. Un atelier attenant à la maison familiale, où Simon nous a fait la démonstration de la varlope et du rabot, des outils avec lesquels on travaillait déjà le bois plusieurs siècles en arrière. Dans ce métier de compagnonnage, Simon a été sollicité pour participer à un chantier afin d'entretenir le mobilier Roman d'un châ-

teau auvergnat, dans l'esprit de maintenir le mobilier en état. Une belle opportunité professionnelle. Le mobilier de style Louis XIII va bénéficier des soins de l'artisan d'art, qui va ainsi améliorer son savoir-faire, entre restauration et conservation, perpétuant une tradition du travail manuel où l'artiste et l'artisan, qui travaillent le bois, ne sont jamais loin.

Simon Astegiani Guiffard.
06 86 28 03 06

TEST DE VÉGÉTALISATION

CIMETIÈRE DE JOINVILLE

Le cimetière de Joinville est en phase de test de végétalisation*. Hélène Decotignie, Conseillère municipale déléguée au Devoir de mémoire, nous en explique le processus.



Pourquoi végétaliser le cimetière ?

« Le cimetière est un espace très minéralisé. Dans le contexte actuel où les effets climatiques se font ressentir de plus en plus, la recherche d'îlots de fraîcheur de par une végétalisation des espaces publics s'avère indispensable. Une fois végétalisé, le cimetière reflètera en outre un respect accru à nos disparus et aux soldats et civils tombés pour la France. »

En quoi va consister cette végétalisation ?

« La superficie de canopée va doubler en passant à 1820 m². La surface végétalisée va, quant à elle, passer de 1 000 m² à 7 000 m². Cela représente la quasi-totalité de la zone disponible. En remplaçant des dalles de béton par du gazon, le cimetière sera plus agréable pour les familles qui viennent se recueillir, avec une centaine d'arbres aux essences adaptées à notre climat. De plus, ce projet va dans le sens de la loi interdisant les produits phytosanitaires ».



Combien de temps les travaux vont-ils durer ?

« Les études sont finalisées, la phase de test a débuté en septembre-octobre. Les travaux vont s'étaler en différentes phases, jusqu'en 2023. Une subvention a été accordée à la ville dans le cadre de la Dotation de soutien à l'investissement local (DSIL). »

*Le projet du cimetière paysager reçoit le soutien de l'État avec un financement à hauteur de 40%

L'HISTOIRE DU CINÉMA

QUAND JOINVILLE FAISAIT SON CINÉMA

Carole Garcia, ancienne Joinvillaise, a eu l'opportunité de côtoyer de nombreuses personnalités du grand écran. Journaliste et écrivaine, elle publie *Quand Joinville faisait son cinéma*, l'histoire des studios de cinéma à Joinville.



Qu'est-ce qui vous a donné envie d'écrire un livre sur les studios de cinéma à Joinville ?

« Lorsque j'ai vu les engins de démolition, en 1989, pénétrer dans l'enceinte des studios, j'avais du mal à réaliser ce qui arrivait. J'ai eu la chance de rencontrer un cameraman, Jean Bénézech. Il m'a raconté avec passion le cinéma de cette époque, l'envers du décor et toute une série d'anecdotes. Le confinement est arrivé, j'ai eu l'idée de ressortir mes notes et je me suis mise à écrire ».

Comment avez-vous reconstitué leur histoire ?

« Le témoignage de Jean Bénézech a été très précieux. J'avais accumulé pas mal de documents et pris des photos. J'ai eu la chance de récupérer des collections des revues de cinéma de l'époque. J'ai habité dans le quartier de Polangis. Certains professionnels du cinéma étaient mes voisins. Comme l'habilleuse de Gaby Morlay, d'Arletty..., des décorateurs, des éclairagistes... Ils m'ont dévoilé des anecdotes, des souvenirs... Internet m'a également permis de vérifier certaines informations ».

Que représente pour vous ce passé du cinéma à Joinville ?

« C'est d'abord toute mon enfance. J'ai grandi à Joinville. Ce sont également des rencontres. Mais c'est surtout l'admiration de ces grands acteurs et de ces techniciens qui réussissaient des prouesses techniques pour nous faire rêver. Il y a aussi cette fierté que le premier film parlant ait été tourné à Joinville. De voir, au générique, *tourné à Joinville, laboratoire GTC...* ».

Quand Joinville faisait son cinéma, Carole Garcia, Éd. Néréis

MONJOINVILLE

VOTES EN COURS

La plateforme de démocratie participative monjoinville.fr donne la possibilité aux joinvillais de soumettre des idées et de voter pour des projets. La phase de vote est en cours. Brahim Bahmad, adjoint au Maire délégué à la Démocratie locale, fait le point avec nous.



« 63 projets ont été déposés jusqu'à fin juin. Durant l'été, la faisabilité des projets a été évaluée par les services de la ville sur les aspects techniques et financiers. Les projets ont ensuite été débattus au sein de la commission municipale Transition écologique, urbanisme et mobilité. Finalement, nous en avons sélectionné huit. »

Des projets n'ont pas été retenus ?

« Nous avons dû rejeter certains projets car ils sont déjà engagés par la ville, comme la forêt urbaine sur le terrain des délaissés ou le fablab. Des projets étaient beaucoup trop coûteux comme une piscine ou une salle de concert sous le pont. Quelques projets ont été fusionnés, comme des espaces de remise en forme de plein air. La phase de vote va durer jusqu'au 15 novembre. »

Quelle est la prochaine étape ?

« La commission présentera et proposera les projets plébiscités au vote du Conseil municipal. Leur mise en œuvre interviendra dès 2022. La ville accompagnera les porteurs de projet jusqu'à leur aboutissement. »

Les projets détaillés sont consultables sur www.monjoinville.com



VIOLENCES FAITES AUX FEMMES

UN THÉÂTRE FORUM EN SCÈNE PRÉVERT

Pour réfléchir aux violences faites aux femmes et inciter chacun à s'engager dans la lutte contre ce fléau, un spectacle participatif, un théâtre forum ou les spectateurs peuvent être acteurs est organisé le 23 novembre en Scène Prévert.

En France, chaque année, 233 000 femmes sont victimes de violences physiques et/ou sexuelles de la part de leur actuel ou ancien compagnon. Seulement 14 % d'entre elles osent déposer plainte par peur de représailles...



Et vous, que feriez-vous si cela vous arrivait ?

Le théâtre forum a pour but de sensibiliser le public à ces violences avec un spectacle de la compagnie NAJE.

L'accueil du public à 18h permettra au public d'échanger avec des professionnels de la prise en charge des victimes (travailleurs sociaux, psychologues, police municipale et nationale...).

A 19h, les comédiens de la Compagnie NAJE joueront une première fois le spectacle. Les spectateurs qui le souhaitent pourront ensuite rejoindre la scène pour remplacer les acteurs, jouer leur point de vue et tenter de faire bouger les choses dans le dialogue.

THÉÂTRE FORUM

Mardi 23 novembre 18h • Scène Prévert

Renseignements et informations :

Maison des Solidarités et de l'Emploi / 01 49 76 60 64



RÉSIDENTE RETRAITE MÉDICALISÉE VALLÉE DE LA MARNE

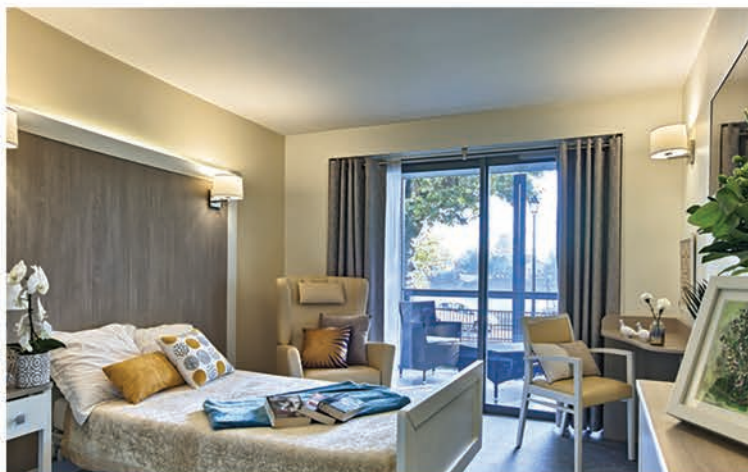
SUR LES BORDS DE MARNE DE JOINVILLE-LE-PONT

Un lieu de vie privilégié pour le bien-être
de nos aînés



EN COURT OU LONG SÉJOUR,
VENEZ DÉCOUVRIR NOTRE ÉTABLISSEMENT

- > Des prestations hôtelières de standing avec des chambres et espaces communs spacieux et lumineux, face à la Marne et entourés d'un vaste jardin,
- > Une restauration traditionnelle et raffinée, confectionnée sur place,
- > Un accompagnement personnalisé par des équipes pluridisciplinaires à votre écoute,
- > Un cadre de vie chaleureux et convivial offrant de nombreuses activités socio-culturelles et des ateliers thérapeutiques dont la balnéothérapie et l'espace Snoezelen.



Résidence ORPEA "La Vallée de la Marne"

49 Quai de la Marne

94340 Joinville-le-Pont

Tél : 01 41 81 70 70

joinville@orpea.net

ORPEA
RÉSIDENCES

la vie continue avec nous

CONSEIL MUNICIPAL



Séance du 11 octobre

Prochain Conseil municipal
_ mardi 14 décembre



Cette rubrique vous présente le compte rendu (non exhaustif) des derniers Conseils municipaux. Si vous souhaitez prendre connaissance en détail des comptes rendus, vous pouvez consulter les panneaux d'affichage administratif ou le site Internet de la Ville.



Vous pouvez écouter l'intégralité audio du dernier Conseil municipal sur le site internet de la ville
www.joinville-le-pont.fr

Le Conseil municipal désigne par vote à main levée, décidé à l'unanimité, Monsieur Laurent Ottavi comme représentant titulaire et Monsieur Olivier Lavigne comme représentant suppléant au sein du conseil d'administration du collège Jules Ferry.

Le Conseil municipal approuve le projet de convention relative à l'expérimentation du compte financier unique et autorise le Maire, ou le cas échéant l'élu ayant reçu délégation en vertu de l'article L.2122-18 du Code Général des Collectivités Territoriales ou l'élu remplaçant le Maire en vertu de l'article L.2122-17 du même code, à la signer et à prendre toutes les mesures en application de cette délibération.

Le Conseil municipal décide de transformer 3 des 5 postes à temps non complet figurant au tableau des effectifs dans le cadre du dispositif «Parcours emplois compétences» en postes à temps complet. La Ville disposera donc désormais de 3 postes PEC à temps complet et de 2 postes PEC à temps non complet avec une quotité de temps de travail hebdomadaire pouvant varier de 20 à 26 heures, selon les besoins du service. Il précise que les contrats établis à cet effet seront d'une durée initiale allant de 9 à 12 mois renouvelables expressément dans la limite de 24 mois. Il indique que la rémunération sera fixée sur la base du SMIC et que les crédits ont été inscrits au budget 2021.

Le Conseil municipal approuve la convention d'investissement entre la Région d'Ile-de-France et la Ville de Joinville-le-Pont pour l'attribution d'une subvention au titre du dispositif « Soutien à l'équipement en vidéo-protection ».

Le Conseil municipal crée un nouveau tarif «stage», applicable à compter du 1^{er} novembre 2021 de 15€ par stage et par participant.

Le Conseil municipal prend acte des projets validés au titre du budget parti-

cipatif par la commission Transition écologique, Urbanisme et Mobilité le 30 septembre 2021 et soumis au vote de la population sur la plateforme monjoinville depuis le 1^{er} octobre 2021.

Le Conseil municipal approuve la convention portant autorisation de décoration des arbres d'alignement le long des routes départementales par les communes val-de-marnaises.

Le Conseil municipal approuve la proposition de raccordement au Réseau Public de Distribution d'Electricité n°DA21/048672 d'ENEDIS.

Le Conseil municipal approuve le remboursement à la société MANDON d'un trop perçu de 263,92 € sur la redevance d'occupation du domaine public au titre de l'année 2020, en raison de la fermeture des marchés d'approvisionnement 61 jours sur 266.

Le Conseil municipal fixe les indemnités de fonction des élus. Ces indemnités sont exprimées en % de l'indice brut terminal de la fonction publique. (65% pour le Maire, 21.69% pour les 9 adjoints, 4.76% pour les 11 conseillers). Il décide une majoration de 15 % des indemnités du Maire, des Adjoints et des conseillers municipaux délégués au titre des communes qui avaient la qualité de chef-lieu de canton avant la modification des limites territoriales des cantons prévues en application de la loi n° 2013-403 du 17 mai 2013 relative à l'élection des conseillers départementaux, des conseillers municipaux et des conseillers communautaires, et modifiant le calendrier électoral. Article 3 : Il décide une majoration des indemnités de fonction du Maire et des Adjoints au titre des communes qui, au cours de l'un au moins des trois exercices précédents, ont été attributaires de la dotation de solidarité urbaine.

LIBRE EXPRESSION

signé la charte de l' élu municipal : un engagement fort pris devant les Joinvillais. Cette exemplarité c'est aussi un devoir de probité. Si certains élus municipaux sont indemnisés, leur investissement personnel dans cette mission, pour ne pas dire ce sacerdoce, est énorme. Ce sont de nombreuses heures prises sur le temps familial et individuel à recevoir des Joinvillais, se réunir avec les services municipaux ou à préparer des dossiers. Pourtant, face à cet engagement, les attaques en tout genre se multiplient. Longtemps préservés, les représentants locaux subissent désormais les foudres de cette haine quotidienne. Une manœuvre facile tant l' élu local est accessible et réactif. C'est intolérable... Nous pensons notamment aux agressions ou insultes gratuites proférées sur les réseaux sociaux. Aujourd'hui, chaque individu peut se transformer en un procureur et accuser sans la moindre tempérance ou réflexion les élus de tous les maux de l'humanité.

Joinville-le-Pont n'est pas épargnée par ce phénomène. Qu'il y ait une confrontation des idées est un signe de vitalité démocratique, mais, depuis de nombreux mois, et après une campagne municipale aux accents parfois délétères, des attaques ou insultes fusent à l'égard des élus municipaux.

Certains, pourtant peu présents sur la ville, syndicalisent clairement le débat et soutiennent les dérapages volontaires des réseaux à notre rencontre, ce genre de réaction ne dissimule que haine et désir de revanche.

Chaque insulte ou insinuation est dévastatrice à la fois pour notre démocratie, mais aussi pour l' élu concerné. Derrière la fonction d' élu, il y a un être humain, avec ses forces et ses fragilités, mais surtout une famille et des proches. Ces derniers sont souvent bien éloignés de l'engagement politique et n'en éprouvent la plupart du temps que les contraintes; alors, imaginez quand ils subissent gratuitement et violemment les insultes d'un membre de leur famille à la vue de tous. Nous, élus de la majorité, condamnons fermement ces dérives et incitons chacun à une véritable prise de conscience. Outre une question d'éducation, respecter les

règles du savoir-vivre est un impératif nécessaire au bon déroulement du débat démocratique et de notre vie quotidienne. Nous ferons face désormais avec fermeté à toutes formes d'insultes ou d'insinuations.

Les Élus de Joinville avec Vous

NOUVEL HORIZON

[4 élus]

Notre patrimoine joinvillais, une valeur d'avenir !

Ce que le philosophe Ernest Renan disait de la nation vaut aussi pour une ville : c'est « un patrimoine historique et un contrat d'avenir. »

D'ailleurs, les communes les plus dynamiques, celles qui attirent le plus de visiteurs ou d'entrepreneurs comme de résidents, sont celles qui savent mettre en valeur ce qu'elles ont de beau. Et la richesse ne vient pas seulement de ce qui a été construit, c'est d'abord la nature qui nous fournit un cadre à préserver, à valoriser et à montrer.

Les documents d'urbanisme de Joinville-le-Pont protègent sur le papier des sites ou des bâtiments, et la commune compte un ancien château classé monument historique. Le département du Val-de-Marne, qui en est propriétaire, vient d'en terminer la rénovation, avec un souci esthétique qu'il convient de saluer.

Par contre, pour ce qui dépend de la ville, le constat est hélas assez triste. Une grande partie des bords de Marne, comme les quais Pierre-Brossolette et du Barrage, continuent de se dégrader, et l'accès à l'île des Saints-Pères est désormais interdit – contrairement à des engagements antérieurs. Malgré sa fréquentation considérable, l'entretien du parc du Parangon est minimaliste, et l'accès à celui du Tremblay toujours aussi compliqué...

L'identité historique de Joinville se fondait sur trois éléments : une architecture mêlant de façon harmonieuse des maisons et de petits immeubles, une industrie du rêve et du regard (cinéma et optique) ainsi que l'eau, pour la circulation, le loisir ou tout simplement la contemplation.

JOINVILLE AVEC VOUS

[24 élus]

La majorité municipale a le plaisir d'accueillir un nouveau conseiller, Monsieur Olivier Lavigne. C'est toujours une fierté de voir un(e) citoyen(ne) s'investir dans la vie politique locale.

Être élu(e) est un investissement gratifiant et stimulant à plus d'un titre. C'est un enrichissement à la fois humain par la multitude de rencontres et de liens noués avec les Joinvillais, mais également intellectuel compte tenu des sujets importants discutés en conseil municipal. Être élu(e), c'est le devoir de représenter les Joinvillais avec sincérité et conviction. Il est important au quotidien de penser notre action pour servir les Joinvillais et de leur en rendre compte aussi régulièrement et explicitement que possible des actions municipales.

Être élu(e), c'est être exemplaire. Au cours de cette mandature, nous avons

Plusieurs des constructions typiques de la ville ancienne, parfois fièrement affichées sur des panneaux dans la ville, ont disparu. C'est le cas, sous cette municipalité, de l'immeuble pourtant remarquable de l'ancien site Essilor, mais aussi de la gendarmerie ou du parc de la maison Desprairies. Les entreprises de cinéma qui subsistaient il y a encore dix ans ont quitté Joinville, tandis que le marché de l'image animée explose dans le monde. Il n'y a plus de production de lunettes dans la ville. Et, des anciennes guinguettes, il reste surtout le souvenir.

Nous craignons que les projets de réaménagement de l'avenue Gallieni et de ses abords soient l'occasion de liquider un peu plus le charme des places et des rues des quartiers de Polangis et Palissy. La dégradation de notre cadre de vie n'est pourtant pas inéluctable. Il faut évidemment construire, transformer, permettre la naissance de formes nouvelles. Mais il faut y mettre une ambition culturelle, et d'abord respecter et protéger – avec les riverains et les associations de défense – le Beau dans lequel nous vivons. Il convient de passer un « contrat d'avenir » avec notre population et son environnement.

Vos élus du groupe « Un nouvel horizon avec les Joinvillais » Sandrine Paris-Pescarou, Rémi Decout-Paolini, Philippe Platon et Areski Oudjebour.

.....

JAJI - J'AGIS J'INNOVE POUR JOINVILLE-LE-PONT

[4 élus]

.....

Comment la Ville s'apprête à désosser le service jeunesse

D'après une récente étude de l'UNICEF publiée en octobre 2021, un jeune sur cinq âgé de 15 à 24 ans interrogé a déclaré se sentir souvent déprimé ou désintéressé. Ce constat peut d'ailleurs s'élargir à l'ensemble des enfants et des jeunes, tant les confinements et les restrictions liées à la pandémie ont été forts. Cet état de fait devrait encourager notre ville à renforcer sa poli-

tique pour la jeunesse. C'est pourtant tout l'inverse qui se trame.

Un service jeunesse en souffrance
Jusqu'à mars 2020, le service jeunesse comptait 3 accueils pour les jeunes joinvillais, animé par 10 agents municipaux dévoués à leur tâche : le Chalet pour les 7-17 ans, l'espace Jeunes Egalité pour les 7-17 ans et l'Espace 25-27 avec la ludothèque et l'accueil des 11-17 ans. Ce service a depuis été fortement impacté par la crise sanitaire, qui a engendré la fermeture des structures d'accueil et le passage des agents de la jeunesse vers le périscolaire.

Un conflit social a de plus émergé en septembre 2020. Plusieurs alertes ont été remontées par une majorité d'agents et le syndicat, allant jusqu'à un rassemblement de soutien sur le parvis de la mairie. Cette situation a contraint la majorité à lancer deux enquêtes internes, dont les conclusions n'ont jamais été communiquées, malgré nos demandes répétées. Un choix délibéré et cynique de réduction des moyens

Plutôt que de régler le problème, la majorité a préféré le supprimer. Elle prévoit une réorganisation du service jeunesse qui acte la fermeture définitive des structures d'accueil jeunesse, pour ne conserver que l'aide au devoir des collégiens. Le tableau des effectifs présenté au conseil municipal du 11 octobre acte de façon masquée cette réorganisation. La majorité supprime 11 postes dans la filière animation (jeunesse + périscolaire), sans en préciser clairement la répartition. Depuis la reprise post-crise sanitaire, le service jeunesse a compté 3 départs d'agents et 4 transferts définitifs d'agents au périscolaire. Il ne reste donc que 3 agents au service jeunesse, qui n'ont plus les moyens de gérer les structures d'accueil et l'accompagnement des familles.

Une réorganisation qui exclut les familles les plus modestes

Les enfants de moins de 11 ans et les jeunes de plus de 15 ans n'auront ainsi plus accès au service public de la jeunesse à Joinville-le-Pont et seront donc laissés pour compte, sans leurs repères habituels. Nous déplorons cet abandon, qui frappera durement les familles les plus

modestes, alors qu'elles n'ont pas toujours les moyens d'inscrire leurs enfants aux activités périscolaires payantes.

Une autre politique est possible : ouvrir des structures d'accueil jeunesse, renforcer les moyens humains et adopter un plan d'actions ambitieux avec des synergies entre loisirs, culture et soutien scolaire.

*Sylvie Mercier, Tony Renucci, Maxence Georgeaud et Jean François Clair
JAJI - J'Agis J'Innove
pour Joinville-le-Pont
contact@jaji2020.fr*

.....

HÉLÈNE DANESI

[1 élue]

.....

Non à la publicité lumineuse sur notre commune

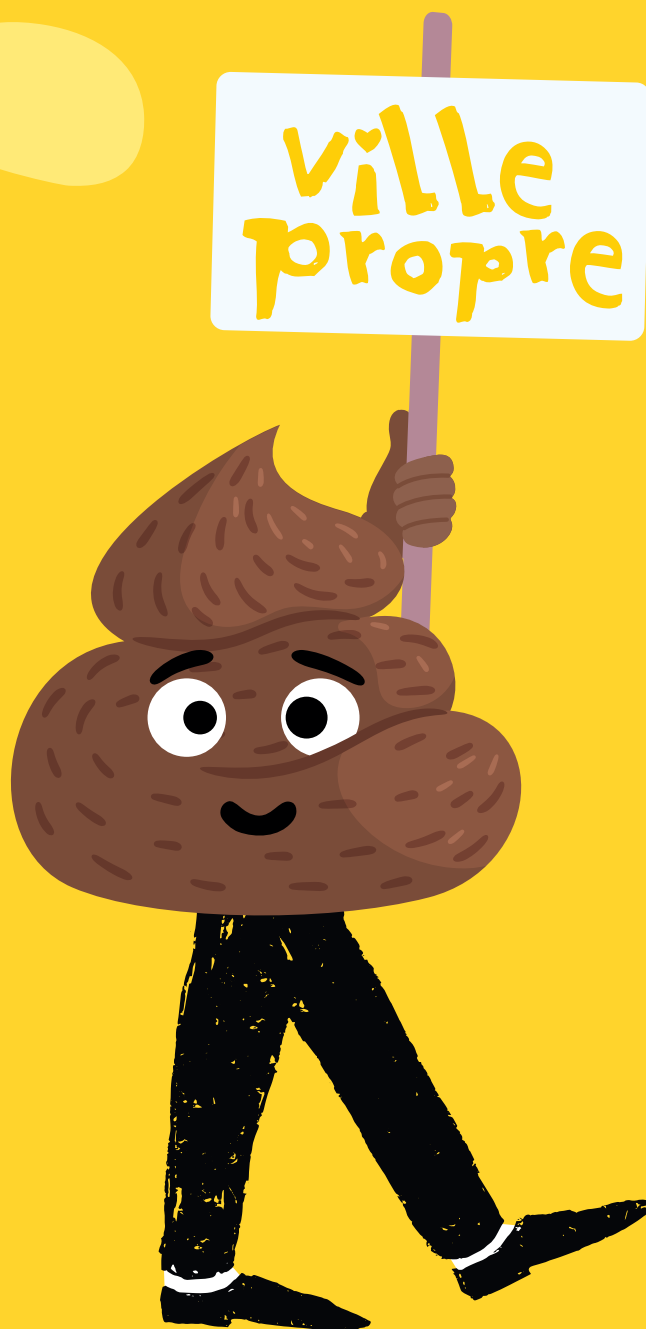
L'EPT Paris-Est Marne & Bois vient de lancer une concertation publique sur le Règlement Local de Publicité Intercommunal (RLPI) qui s'est achevée le 30 octobre. Une concertation importante, car il s'agit d'un outil de protection du cadre de vie qui concerne la publicité extérieure, soit les enseignes, lumineuses ou non, qui font partie du cadre architectural de nos villes.

Il est désormais avéré que les publicités lumineuses et numériques dans notre espace public ont des conséquences néfastes sur notre consommation d'énergie, sur la biodiversité et même sur notre sommeil.

La Loi Climat et Résilience d'août 2021 attribue de nouvelles prérogatives aux élus locaux, leur permettant dorénavant de réguler la publicité extérieure dans leur commune. Les Ecologistes demandent donc que soit interdite toute publicité lumineuse, de jour comme de nuit, sur notre commune.

Hélène Danesi, Conseillère municipale écologiste

NE NOUS ABANDONNEZ PAS SUR LES TROTTOIRS



Conception graphique / Annabelle Brezke

 #joinvilleresponsable

WWW.JOINVILLE-LE-PONT.FR



PHARMACIE

MONPHARMACIEN-IDF.FR

Dimanche 7 novembre

PHARMACIE SOUSSY

47 avenue Roger Salengro
94500 Champigny-sur-Marne
01 42 83 94 32

Jeudi 11 novembre

PHARMACIE DE LA GARE

6 rue de Paris
94340 Joinville-le-Pont
01 48 83 20 50

Dimanche 14 novembre

PHARMACIE DE LA POSTE

64 rue Jean Jaurès
94500 Champigny-sur-Marne
01 47 06 10 89

Dimanche 21 novembre

PHARMACIE CENTRALE

20 rue Talamoni
94500 Champigny-sur-Marne
01 47 06 00 65

Dimanche 28 novembre

PHARMACIE NGUYEN

14 avenue Charles Floquet
94340 Joinville-le-Pont
01 42 83 85 05

Dimanche 5 décembre

PHARMACIE FILIPPI

20 avenue Charles de Gaulle
94100 Saint-Maur-des-Fossés
01 48 83 00 43

MAG'ZINE est édité par la Mairie de Joinville-le-Pont - 23 rue de Paris 94340 Joinville-le-Pont **DIRECTEUR DE LA PUBLICATION** Olivier Dosne, Maire de Joinville-le-Pont **DIRECTRICE DE LA COMMUNICATION** Isabelle Prigent **RÉDACTEUR EN CHEF** Laurent Chadelat **RÉDACTION** Solène Boisson, Anaïs Doste, Corinne Lebon, Aurélie Pionnier **CONCEPTION ET RÉALISATION GRAPHIQUE** Annabelle Brietzke **ONT COLLABORÉ À CE NUMÉRO** Yann Flammarion **PHOTOS** Photothèque de la Mairie, sauf mention, couverture ©Linsay Moe Unsplash, ©shutterstock **IMPRESSION** Réveil de la Marne (labélisé Imprim'vert) Impression sur papier 100 % PEFC **RÉGIE PUBLICITAIRE** CMP / t. 01 45 14 14 40 **DISTRIBUTION** Mag'zine est distribué gratuitement en début de mois dans toutes les boîtes aux lettres. Si vous ne le recevez pas régulièrement, signalez-le au Service Communication de la Mairie, tél. 01 49 76 60 12 WWW.JOINVILLELEPONT.FR



ÉTAT CIVIL

NAISSANCES & MARIAGES

NAISSANCES

Medeea Paillard, Enzo Merabti, Jules Demarest Vaudelin, Ella Sas, Diana Vermont Barthelet, Alana Dos Santos, Khalil Boutalbi.

Avec nos meilleurs vœux de bonheur à ces nouveaux Joinvillais.

MARIAGE

Angélique Gontier et Laurent Balazs, Marie-José Vasseur et Guy Nouss, Hélène Pautet et Christian Vernon.

Avec toutes nos félicitations et nos vœux de bonheur.

PERMANENCE



DÉPUTÉ

La prochaine permanence du Député Michel Herbillon aura lieu le vendredi 26 novembre à 17h.

Compte tenu de la crise sanitaire, elle se tiendra sur rendez-vous en contactant au préalable le secrétariat au 01 43 96 77 23.

PERMANENCE DE CHANTAL DURAND

Chantal Durand, Adjointe au Maire en charge des Solidarités du Développement économique et de l'Emploi, tient une permanence le mercredi.

Solidarité // Emploi 01 49 76 60 55

Entreprise // Commerce 01 49 76 60 67

POLICE MUNICIPALE



0 800 94340

TÉLÉTHON TOUS MOBILISÉS

Les 3 et 4 décembre prochain se déroulera l'édition 2021 du Téléthon. Après une édition 2020 bouleversée par la covid-19, la Ville, le tissu associatif et les bénévoles se mobilisent pour vous proposer des animations inédites et un programme riche à découvrir dès fin novembre ! Village Téléthon, concerts, spectacles, Dictée pour tous, ...

Plus d'info sur www.joinville-le-pont.fr.



PARTICIPEZ !

Vous êtes président ou membre d'une association, et vous souhaitez proposer une animation. Vous êtes Joinvillais et souhaitez donner de votre temps pour soutenir les plus fragiles et devenir bénévole le temps d'une journée ou d'un weekend.

Contactez le service Evénementiel.

01 49 76 60 65 • evenementiel@joinvillelepont.fr

COLLECTE DE JOUETS

Les agences Century 21 organisent une collecte de jouets tout le mois de novembre. Les jouets collectés à Joinville bénéficieront à La Croix Rouge de Joinville, à la crèche "Les petits pinsons" et aux restos du Cœur de Fontenay. Ils sont à déposer directement à l'agence joinvillaise. La collecte de jouets de surface lisse, pouvant être facilement désinfectés, est privilégiée.

Agence Century 21 Vabel Immobilier

7 rue de Paris • 01 43 97 21 21

vabel@century21france.fr



3/4/5
DÉCEMBRE

TÉLETHON

À JOINVILLE, TOUS ENSEMBLE !



TELETHON • FR
le don en Ligne

la Ligne du don

3637
Service gratuit + prix appel

Découvrez le programme des animations sur www.joinville-le-pont.fr