

MAG'ZINE

JLP

JOINVILLE
LE PONT

*Belle
année*
2022



Elyne



Patricia



Thomas



Anouk



Inès



307 janvier 2022



Mila



Jon-Philippe



28 QUATUOR LUDWIG



21 SPORT

AGENDA

VENDREDI 14 JANVIER À 20H30
CONCERT DE L'EMA
- Scène Prévert -

DIMANCHE 16 JANVIER 17H
CONCERT QUATUOR LUDWIG
- Église Saint-Charles Borromée -

JEUDI 20 JANVIER 18H30
CONFÉRENCE ÉGALITÉ
FILLES/GARÇONS
- Hôtel de Ville -

SAMEDI 22 JANVIER À 18H
RENCONTRES LITTÉRAIRES
- La Bibli -

SAMEDI 22 JANVIER 20H30
SPECTACLE « LES VILAINES »
- Scène Prévert -

SAMEDI 29 JANVIER À 10H15
CAFÉ DES LECTEURS
- La Bibli -



26 LES VILAINES

© Elsa Bontempelli



16 EXPO PHOTOS



28

JOINVILLE INSTANTANÉ

La photo du mois,

Animations de Noël :
du rythmes et des échasses !



SOMMAIRE

6 ZOOM ARRIÈRE

Téléthon \ Journee contre les violences
faites aux femmes \ Lucia de Carvalho
\ Vaccination \ Noël gourmand \
Concert de Noël

12 À LA UNE

Les voeux du Maire \ Expo photo

18 SCOLAIRE & JEUNESSE

École Eugène Voisin \ Parcoursup
\ Atelier Rap & Slam \ La Ludo

21 SPORT

Course des écoles \ Aviron

23 ÉCO

Nouvelles entreprises \ Commerce sur
internet \ La boutique éphémère

25 CULTURE

La Bibli \ Les Vilaines \ Musicales
de Saint-Charles \ Saison culturelle
\ Concerts de l'EMA \ Cinéma

31 LOCALE

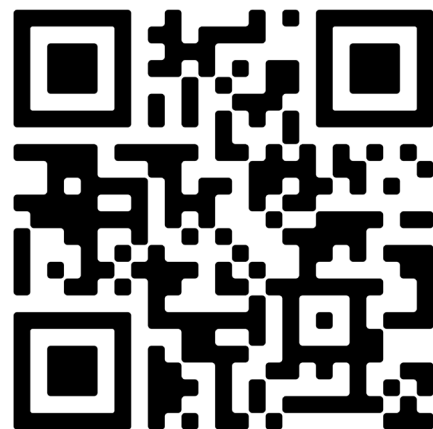
Assainissement \ SAMI
\ Bouchons d'amour \ Balade
thermique \ Rentrée Scolaire
\ Courrier au Père Noël

35 DÉMOCRATIE LOCALE

Conseil municipal \ Libre expression

39 PRATIQUE

Pharmacies de garde \ État civil \
Permanences \ Prévention monoxyde
de carbone \ Collecte des sapins



Belle année

Après des fêtes de fin d'année qui, nous l'espérons se sont déroulées sous le signe de la convivialité, 2022 débute sous le signe de la prudence. Le Maire Olivier Dosne a pris la décision d'annuler la cérémonie des vœux initialement prévue le 6 janvier. Il s'exprime dans nos colonnes. L'incitation à se vacciner est toujours plus forte, dans l'espoir de laisser prochainement derrière nous la pandémie et son cortège de variants internationaux.

Dans ce contexte, on peut tout de même envisager l'avenir avec optimisme, en regardant plus loin que 2022.

Les enfants du CME, à travers une expo photos et une vidéo, se projettent au-delà

du méchant virus pour penser le Joinville de demain et même d'après-demain.

Des enfants, de l'école, il est question dans nos pages avec un reportage sur l'école Eugène Voisin.

La Scène Prévert, tout comme le cinéma municipal éponyme, restent ouverts. *Les vilaines* font souffler le vent frais du cabaret sur les planches joinvillaises. Le quatuor Ludwig joue une nouvelle carte classique pour un concert à l'Église Saint-Charles. Les films à l'affiche du cinéma donneront envie à chacun de se faire une toile, pour rire, pour s'émouvoir, pour s'évader.

Moins divertissant mais très utile, on vous parle réseaux d'assainissement et santé, à

travers le SAMI. La solidarité reste également de mise, envers les seniors notamment, avec une aide exceptionnelle du CCAS.

La rédaction vous souhaite une année résiliente, solidaire, conviviale, une année durant laquelle le masque et le virus ne nous empêche pas de goûter au bonheur, ou tout au moins aux joies simples et quotidiennes qu'il nous appartient de cultiver pour mieux les cueillir.

La rédaction



Spectacle "Clafoutis" par les animateurs des accueils de loisirs



Sports collectifs au gymnase Lecuirot



La tombola du Téléthon



Concert Rewind



Illuminations du parvis de la Mairie

TÉLÉTHON

Retour au village

L'édition 2022 du Téléthon, organisé en partenariat avec l'association La mémoire au présent, a vu le retour du village avec de nombreuses animations afin de collecter le maximum de dons pour soutenir la recherche de thérapies innovantes sur les maladies rares.

Animations sportives, Course des écoles, tombola, dictée pour tous, spectacles, concerts, illuminations ont contribué à collecter près de 20 000 € pour ce Téléthon 2022 à Joinville, dont l'humoriste Laurie Perret était la marraine.



La dictée pour tous



SOLIDARITÉS

Théâtre forum

Dans le cadre de la journée contre les violences faites aux femmes, un théâtre forum était organisé en Scène Prévert le 23 novembre dernier par le CCAS de la ville, en présence d'Olivier Dosne, Maire de Joinville, Chantal Durand, adjointe au Maire déléguée aux Solidarités, à l'Emploi, aux Seniors et à la Vie Economique et vice-présidente du Conseil départemental et Karine Bastier, présidente déléguée du Département du Val-de-Marne.

En France, chaque année, 233 000 femmes sont victimes de violences physiques et/ou sexuelles de la part de leur actuel ou ancien compagnon. Seulement 14 % d'entre elles osent déposer plainte par peur de représailles...





CONCERT

Lucia de Carvalho

Rayonnante, pleine d'énergie, l'artiste a illuminé la Scène Prévert avec sa voix et sa musique qui tire ses racines de son Angola natal, du Portugal et de la France, ses pays d'adoption, sans oublier ses influences brésiliennes pour un set qui invite au voyage.



COVID

Vaccination

Le 1^{er} décembre, une journée de vaccination était organisée par l'Agence Régionale de Santé et la Ville. 427 personnes ont été vaccinées, dont 14 pour la première dose, 52 pour la deuxième dose et 361 pour la troisième dose.



SÉNIORS

Noël gourmand

Le 12 décembre, les seniors Joinvillais inscrits auprès du CCAS sont venus récupérer leur colis surprise pour les fêtes. Une attention très appréciée pour agrémenter les fêtes !





EMA

Concert de Noël

Le 18 décembre dernier, les jeunes musiciens de l'École Municipale des Arts de la ville, accompagnés de leurs professeurs, ont donné un concert sur le parvis de l'Hôtel de Ville. Une animation dans la bonne humeur où les cuivres ont soufflé l'esprit de Noël juste avant les fêtes.



Ville Engagée Durable



Le Maire de Joinville, Olivier Dosne, a pris la décision d'annuler la traditionnelle cérémonie des vœux. Il a souhaité s'exprimer dans les colonnes de Mag'Zine.

Chères Joinvillaises, Chers Joinvillais,

Cette année encore, j'ai pris la décision responsable en tant que Maire, mais également en tant que professionnel de santé, de ne pas organiser les événements venant célébrer la fin et la nouvelle année.

Cette décision est lourde de sens car elle est synonyme d'une pandémie toujours présente dans notre quotidien.

En effet, depuis maintenant un mois, la 5ème vague de la Covid 19 frappe notre pays et nous rappelle à cette difficile réalité que ce virus circule toujours.

Comme depuis maintenant dix-huit mois, je ne peux que vous appeler à la plus grande prudence et à votre sens des responsabilités. Bien que cette période soit propice aux événements conviviaux, je vous invite à prendre toutes les précautions nécessaires pour vous protéger et protéger tous ceux qui vous sont chers. Les gestes barrières et la vaccination demeurent plus que jamais les armes les plus efficaces pour lutter contre ce virus.

Dans cette bataille contre la Covid 19, je tiens à remercier tous les professionnels qui, depuis le début de cette crise, sont mobilisés pour combattre cette pandémie. Les professionnels de santé, médicaux et paramédicaux, les services de secours et de sécurité, le personnel municipal, les bénévoles associatifs, je ne peux que saluer leur engagement à accompagner la population à traverser cette crise. Ils l'ont à nouveau démontré en organisant le 1^{er} décembre dernier, en lien avec l'Agence régionale de santé, une journée de vaccination au sein de l'Hôtel de Ville. Parce qu'en cette période difficile, la solidarité est d'autant plus importante, je tiens également à remercier les villes de notre circonscription et de notre territoire, et tout particulièrement Maisons-Alfort qui a ouvert aux Joinvillais son centre de vaccination.

Le travail et l'engagement des bénévoles associatifs qui se sont mobilisés dès les premiers jours du premier confinement sont



Le Maire avec les élus du Conseil Municipal des Enfants

également à souligner. Leur mobilisation pour dynamiser notre Ville et offrir divertissements, sports, culture à tous les joinvillais est remarquable.

Je souhaite également avoir une pensée sincère pour les acteurs du milieu culturel mais également les commerçants et chefs d'entreprises de notre Ville qui ont été durement impactés. Malgré ce virus, avec le soutien de la municipalité mais surtout grâce à leur dynamisme et leur inventivité ils se sont mobilisés pour continuer de rendre attractif notre ville et son centre-ville et nous proposer une offre culturelle toujours aussi riche.

Enfin, je tiens à saluer l'engagement de l'équipe municipale qui, depuis son élection, s'est mobilisée sans discontinuité au service des Joinvillais.

Pour ce troisième mandat, j'ai souhaité que cette équipe trouve un équilibre entre expérience et compétences nouvelles. Aussi, j'ai fait le choix d'impliquer de nouveaux Joinvillais, de tous âges, de professions diverses et de tous les quartiers, afin qu'ils puissent

mettre leurs connaissances au service de notre ville en collaboration étroite avec des Joinvillais déjà impliqués au cours du précédent mandat.

Le résultat de leur engagement est à saluer. Malgré ce contexte, les élus qui sont à votre service ont initié et porté des projets nécessaires à notre Ville.

En 2022, lancement de la révision du PLU pour sanctuariser davantage les quartiers pavillonnaires.

2022 sera plus particulièrement marquée par la concrétisation de notre engagement à inscrire notre Ville dans une démarche de transition écologique, solidaire et responsable tout en demeurant attrayante et créative. Responsable en ce que votre équipe municipale a lancé et poursuivi des projets d'équipements nécessaires aux Joinvillais

et aux Joinvillais. En effet, parce qu'il est primordial d'offrir à nos écoliers un cadre d'apprentissage de qualité, les extensions des écoles du Parangon et Jean-Jacques Gressier ont été lancées. En outre, en partenariat étroit avec les collèges Jules Ferry et Jean Charcot, deux comités locaux d'accompagnement à la scolarité ont été constitués afin d'accompagner au mieux les collégiens joinvillais.

Vous connaissez mon attachement à préserver le cadre de vie si particulier de notre Ville. Aussi, en 2022, nous lancerons une révision de notre Plan local d'urbanisme, afin, entre autre, de protéger encore davantage notre patrimoine et sanctuariser nos quartiers pavillonnaires. Je mettrai tout en œuvre pour lutter contre la densification demandée par le Gouvernement et la division de ces quartiers. Afin de garantir à chaque joinvillais la tranquillité à laquelle il a le droit, nous poursuivrons le plan de déploiement de la vidéo-protection. Près de 40 nouvelles caméras seront ainsi implantées afin de dissuader tout acte malveillant mais également apporter soutien et information aux forces de police. En matière de sécurité, un partenariat fort existe entre notre Ville et le commissariat de police. C'est grâce à ce partenariat que j'ai pu initier le démantèlement du campement sauvage qui s'était installé à proximité du parc du Tremblay. Afin de le renforcer encore davantage, dès 2022 seront organisées des réunions régulières entre les services municipaux, la police nationale mais également tous les acteurs du territoire impliqués en la matière.

Le sport fait partie de l'identité et de l'Histoire de notre Ville. De cela découle un riche tissu d'associations et de clubs sportifs. Aussi j'accorde une attention particulière à ce que les joinvillais pratiquent leur discipline dans des structures de qualité. D'ici la fin de ce mandat, ils bénéficieront d'une nouvelle infrastructure avec la construction d'un nouveau gymnase implanté boulevard des alliés. 2022 sera aussi empreinte de solidarité. Comme depuis le début de ce mandat, nous continuerons d'accompagner chacun des



Le parc Jacques Chirac ouvre au public le 6 janvier

joinvillais en fonction de leurs besoins.

Parce qu'il est important de permettre aux étudiants joinvillais de se loger dans leur ville, nous poursuivons le travail partenarial avec le bailleur Logirep de construction d'une résidence sociale étudiante de 166 logements dont une partie sera réservée aux étudiants des classes préparatoires du Lycée Marcelin Berthelot et aux sportifs de l'INSEEP. Cette résidence sera également complétée de 30 logements dédiés à l'accueil d'urgence de femmes avec enfants dans une situation de détresse.

Je suis fier que mon équipe se mobilise sur de nobles causes comme celles de l'accueil de femme victimes de violences intrafamiliales. Parce que ce sujet me tient particulièrement à cœur, nous travaillons depuis maintenant deux ans sur un deuxième projet de centre d'accueil à travers le projet Artemisia sur nos bords de Marne.

Ce projet hybride et novateur, primé par l'ESSEC, sera exemplaire dans sa dimension inclusive. En effet, en un seul et même lieu seront réunis un espace type « café joyeux », un co-living pour artistes et étudiants

en école d'Art, une école Montessori et une crèche inclusive qui accueillera des enfants porteurs des troubles autistiques et des enfants atteints de surdit . Une pension de famille de 38 logements individuels   destination de femmes en difficult s et des personnes handicap s sera  galement am nag e.

L'immeuble du 8 rue de Paris sera quant   lui r habilit  afin de cr er 18 logements sociaux d di s aux professionnels de sant . Enfin, parce qu'il est primordial de penser notre Ville pour les g n rations futures, 2022 sera marqu e par une d marche forte de d veloppement durable et de transition  cologique.

Pour traduire ces mots en action concr tes et utiles, un plan de lutte contre les ilots de chaleurs et de d simpermeabilisation des sols a  t   labor . Apr s l'agrandissement de 6000m  du parc du Parangon et la r novation du square Palissy, ce sont deux nouveaux espaces verts qui seront cr  s avec le parc Jacques Chirac et un jardin public en lieu et place de la station Total de la rue Bernier. Une exp rimentation sera  galement lanc e au sein de l' cole Jougla avec la cr ation ilot de verdure et de fraicheur au sein m me de la cour de r cr ation. Enfin, nous poursuivons la v g talisation du cimet re communale avec entre autre, l'enherbement des all es, soit   terme, 7000m  d'espaces verts suppl mentaires.

Un vaste programme de raccordement des r seaux d'assainissement d'eaux us es.

Le travail entam  avec le comit  citoyen v lo mis en place au cours de l'ann e 2021 sera prolong  avec l' laboration d'un sch ma de liaisons douces ambitieux. D'ores et d j , le choix de maintenir ce qui est commun ment appel  les pistes du « RER v lo » a  t  act . Bien que la cr ation de ces voies sur les



D couvrez la vid o des v ux de Maire en scannant le code ci-dessus.

axes majeurs de notre ville puisse créer des crispations, il est important d'accompagner et de favoriser l'usage des transports en commun et des modes de déplacement plus doux en y dédiant les espaces nécessaires et suffisants.

Enfin, nous poursuivrons la mise à disposition d'un potager citoyen à l'association Joinville les Prés.

Parce que notre Ville a la chance d'être traversée par la Marne, le plan de rénovation et de raccordement au réseau d'assainissement mené en lien avec le territoire Paris Est Marne et Bois sera poursuivi. Après la mise en conformité de l'île Fanac, ce programme sera progressivement étendu à l'ensemble de la ville notamment dans le quartier Polangis. L'objectif est et demeure de rendre possible la baignade en Marne.

Enfin, nous poursuivrons la démarche participative lancée via Mon Joinville afin de toujours vous associer davantage aux projets portés dans notre Ville.

Un souci constant de bonne gestion des deniers publics, des partenariats toujours plus étroits avec la Région et le Département.

Comme vous pouvez le constater, de nombreux projets structurants pour les Joinvillais sont portés par vos élus et verrons le jour dès cette année. Tout cela est rendu possible par un souci constant de bonne gestion des deniers publics. Tout cela est également possible parce que votre équipe municipale œuvre au quotidien à tisser des partenariats toujours plus étroits avec le Conseil régional ainsi que la nouvelle majorité du Conseil départemental afin d'obtenir leur soutien financier et leur accompagnement sur les projets relevant de leurs compétences. Soyez assurés de l'engagement plein et entier de l'équipe municipale que vous avez choisi.

Chères Joinvillaises, Chers Joinvillais, pour cette nouvelle année, je ne peux que vous souhaiter à chacune et chacun d'entre vous de pouvoir retrouver une vie plus normale et plus sereine. Je vous souhaite également de demeurer solidaires et responsables dans la lutte contre cette pandémie.

Les élus du Conseil municipal des enfants s'associent également à moi pour vous adresser tous leurs vœux. Je vous invite à retrouver sur le site internet de la ville, la vidéo qu'ils ont réalisée en ce sens.

OLIVIER DOSNE

Maire de Joinville-le-Pont,
Conseiller régional d'Île-de-France



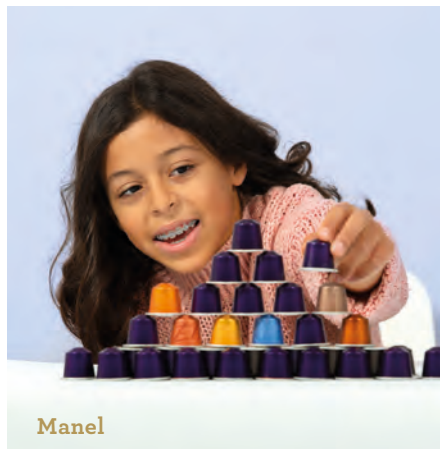
Réunion publique sur le plan de raccordement des réseaux d'assainissement d'eaux usées

_ EXPO PHOTOS _

DEMAIN JOINVILLE AVEC LES ENFANTS DU CME

Au cours du mois de janvier, une exposition de photos mettra en lumière les enfants du Conseil Municipal des Enfants. Les 33 élus juniors ont imaginé le Joinville de demain, se livrant sur leurs gestes du quotidien en faveur du développement durable dans une vidéo à découvrir.

Qu'est-ce que le développement durable ? A cette question, les enfants du CME ont apporté diverses réponses pour la vidéo montée pour l'occasion. Pour Manel, c'est « avancer dans la vie, avoir des projets en pensant au futur, c'est-à-dire sans polluer la planète ». Pour Ilyès et Noah, il s'agit de « développer des activités humaines tout en préservant la planète pour les générations futures ». Des concepts clairs que les États tardent parfois à appliquer.



Manel

Pour d'autres enfants, le développement durable se traduit par des actions concrètes et quotidiennes. Anouk n'utilise plus de sachet plastique, Chaïma fait le tri sélectif et utilise un composteur. Mahdi plante des arbres dans la forêt pour compenser son empreinte carbone. Patricia évite d'acheter des produits emballés et répare les objets cassés ou abîmés pour les réutiliser. Clément prend des douches plutôt que des bains pour économiser l'eau.

JOINVILLE DU FUTUR : DES MAISONS FLOTTANTES, DES TAXIS-DRÔNE ET DANS L'ASSIETTE DES INSECTES, DES ALGUES ET DES NANO ALIMENTS

Pour ces enfants, le futur des déplacements verra l'avènement des véhicules volants. Voitures volantes, taxis-drône et même voitures à hydrogène ou plus simplement davantage de vélos et de trottinettes.

Clément verrait bien des maisons sur pilotis ou flottantes sur la Marne. Une Marne dans laquelle certains voient la baignade possible dans le futur.

Adam espère quant à lui qu'il n'y aura plus de SDF dans 50 ans.

Parmi les objets qui vont disparaître, la bouteille en plastique, les clés, le cahier en papier, les DVD, les capsules de café, les interrupteurs. Patricia prévoit la disparition des magazines papiers. Attention vous tenez un collector entre vos mains !

Ilyès prédit pour sa part la disparition des pièces et billets. Luka pense de son côté que la carte de crédit va être supplantée par les téléphones alors qu'Elyne annonce la fin du téléphone !

En cuisine, les enfants rivalisent de résolutions et de futurisme. Si certains espèrent une alimentation bio qui se généralise et plus de légumes, certains prévoient des repas composés d'insectes, d'algues, avec des pastilles et même des nano aliments, bon appétit !

À travers cette exposition, c'est le futur de Joinville qui s'offre aux yeux des spectateurs, à la fois dans les yeux et par le regard des enfants. Rendez-vous en 2072 pour vérifier leurs prédictions.



Scannez-moi !



Adam



Yasmine



Hugo



Inès



Charlotte



Maël



Luka



Noémie



Rayan



Lucie



Kenza



Mahdi

_ ÉCOLE EUGÈNE VOISIN _

DYNAMIQUE ÉLÉMENTAIRE

Loïc Baudier est directeur de l'école Eugène Voisin depuis septembre 2020. Cette école élémentaire affiche une belle dynamique et de beaux projets à venir, dont un atelier théâtre qui pourrait mener à la mise en place d'une classe spécifique lors de la prochaine rentrée.



Avec son équipe, il renouvelle les projets pédagogiques et se projette dans l'avenir. « Pour faire face aux difficultés des élèves, qui ont été plus particulièrement identifiées en vocabulaire et en résolution de problèmes, nous allons coordonner nos efforts pour harmoniser les pratiques sur l'école. Nous allons par exemple proposer des ateliers bridge en partenariat avec la ville et le club de bridge de Joinville. C'est autant une aide à la résolution des problèmes de maths qu'un outil de socialisation des enfants. »

UNE ÉQUIPE PÉDAGOGIQUE VOLONTAIRE ET IMPLIQUÉE. DES ATELIERS BRIDGE, THÉÂTRE, DES CLASSES DÉCOUVERTE ET UN PROJET D'OUVERTURE D'UNE CLASSE À HORAIRES AMÉNAGÉS THÉÂTRE.

L'école élémentaire Eugène Voisin est située dans la rue du même nom, juste derrière le marché du haut de Joinville, et compte 9 classes pour 219 élèves. Depuis la mise en place des évaluations nationales il y a 4 ans, on constate que les résultats des écoles de ce secteur de Joinville sont assez équivalents. Pourtant, elle souffre d'un manque de popularité. Loïc Baudier, son directeur depuis sep-

tembre 2020, l'a découvert à son arrivée. « À ma prise de fonction, les parents me parlaient de cette réputation liée à différents facteurs environnementaux. J'ai découvert une école d'un bon niveau, avec une équipe pédagogique presque totalement renouvelée en deux ans, impliquée et volontaire. » Le directeur assure la gestion d'élèves ou de familles nécessitant des besoins particuliers, « comme dans toutes les écoles ».

Des ateliers théâtre permettront aux élèves d'enrichir leur vocabulaire, la compréhension et la pratique de la lecture à haute voix. « C'est une manière de s'ouvrir à la culture évidemment, mais cela constitue aussi un levier pédagogique. » Loïc Baudier a même d'autres ambitions pour son école. « Au-delà des ateliers, le souhait est de mettre en place à terme une Classe à Horaires Aménagés Théâtre. Les enfants de cette classe pourront recevoir, en plus d'une scolarité classique, un enseignement théâtral spécifique.



VIRGINIE TOLLARD

Adjointe au Maire déléguée à la vie scolaire et périscolaire

« Dirigé par monsieur Baudier, son nouveau directeur très investi et à l'écoute, l'école Eugene Voisin rassemble des enfants de tout le quartier des hauts de Joinville. Elle est à l'image de notre ville, accueillante, chaleureuse.

Le réfectoire récemment refait est un lieu de vie où les enfants ont plaisir à déjeuner. De récents travaux dans les classes et les toilettes ont eu lieu. 100% des classes ont un tableau numérique interactif pour mieux apprendre. Les paniers de basket et les pistes de course ou de trottinettes ont été aménagés en 2020. Ils constituent des lieux d'activité et de détente. Les enfants de cette école apprennent dans de très bonnes conditions, comme dans les 7 autres écoles Joinvillaises. L'équipe municipale est très attachée à cette école primaire de proximité. »

MARION LALANNE

Représentante des parents d'élèves, UNAAPE école élémentaire Eugene Voisin

« Les parents de l'école sont ravis de l'équipe enseignante en place. Depuis l'arrivée de Monsieur Baudier, beaucoup de dysfonctionnements ont été résolus. Sa gestion de la crise de la Covid-19 est exemplaire. Tout en garantissant la sécurité de nos enfants, il reste soucieux de leur bien-être psychologique et scolaire. L'équipe répond à l'ensemble des sollicitations des parents et des enfants tout en ayant un discours bienveillant. Tous s'assurent que la continuité pédagogique soit maintenue et qu'aucun élève ne soit laissé de côté. »



L'été dernier, de nombreux travaux ont été effectués dans l'école. Ici une rénovation de classe.

Il s'agira d'un parcours à suivre jusqu'en troisième avec les collèges des environs. Cela nécessite différents partenariats mais, idéalement, j'aimerais mettre en place cette section dès la prochaine rentrée de septembre. Le théâtre me paraît particulièrement intéressant car il répond à des problématiques de comportement par des mises en situation : médiation par le théâtre, développement de l'empathie, du dialogue...

Les élèves de cette classe théâtre bénéficieront d'une scolarité particulière, avec un accès à la culture privilégié, à la pratique théâtrale et aux spectacles. »

Par ailleurs, quatre niveaux sont engagés sur des projets nationaux. Les classes de CP et CE1 suivent, avec leurs enseignants, le programme « 30 minutes d'EPS par jour ». « Cela répond très bien aux effets des confinements que nous avons vécus », précise le directeur.



Les CM1 et CM2 travaillent sur des projets de développement durable, en suivant l'expédition scientifique TARA. L'accent est mis sur le devenir des déchets et la fonte des glaces. En lien avec cette problématique, les deux classes de CM1 doivent partir en classe de découverte à la pentecôte en Vendée, au bord de la mer.

L'école accueille aussi une classe ULIS (Unité Locale d'Inclusion Scolaire). Ce regroupement accueille des enfants atteints de troubles du fonctionnement cognitif (troubles du spectre autistique, difficultés cognitives...). Seules deux classes ULIS accueillent ces élèves sur la circonscription de Joinville / Nogent / Le Perreux.

La ville investit constamment pour que l'école soit un lieu agréable pour les enfants. « Nous avons un réfectoire très récent, particulièrement adapté aux conditions sanitaires. Les travaux sont très régulièrement effectués par la ville pour rénover nos salles de classes, nos locaux, pour renouveler le mobilier et le matériel. Toutes les salles de classe sont équipées d'ordinateurs et d'un tableau numérique interactif. C'est confortable et agréable, pour les élèves et les enseignants, de travailler dans notre école », conclut Loïc Baudier.



PARCOURSUP C'EST QUOI ?

Parcoursup est la plateforme nationale de préinscription en première année de l'enseignement supérieur en France. Vous trouverez aussi dans Parcoursup des informations pour vous éclairer pour chaque formation.

Qui est concerné par Parcoursup ?

Les lycéens ou étudiants qui souhaitent s'inscrire en première année de l'enseignement supérieur doivent constituer un dossier et formuler des vœux sur Parcoursup.

Une démarche simplifiée :

La plateforme Parcoursup permet de :

- créer votre dossier de préinscription
- trouver des informations sur les différentes formations de l'enseignement supérieur
- saisir vos vœux d'études et de compléter votre dossier
- confirmer vos vœux pour qu'ils puissent être examinés
- recevoir des propositions d'admission des formations et d'y répondre.

Les dates importantes en 2022

- 20 janvier début des inscriptions sur www.parcoursup.fr pour créer les dossiers de candidature et formuler les vœux et les motiver jusqu'au 29 mars.
- 7 avril : dernier jour pour finaliser les dossiers et confirmer les vœux.
- 2 juin : réponses des formations et propositions d'admission
- 5 juillet : résultats du BAC, début des inscriptions administratives
- 15 juillet : dernier jour pour accepter une proposition d'admission.

Réunion d'information Parcoursup

Lycéens, étudiants, parents, pour vous éclairer et répondre à toutes vos questions, le Point Information Jeunesse vous propose une réunion d'information animée par le CIDJ (Centre d'Information et de Documentation Jeunesse) ou le CIO (Centre d'Information et d'orientation) de Saint-Maur-des-Fossés le samedi 12 février à la mairie.

Inscription au PIJ 25 avenue Gallieni

• pij@joinvillelepont.fr • 06 09 53 81 94

ATELIER RAP & SLAM À L'EMA

Animé par Candice Carville et Yonnel Diaz

Ecriture de textes / Chant et interprétation • Création d'instrus / Analyse de textes de RAP et de SLAM.

Stage de 3 week-ends (11ans à 20 ans) :

Samedi 15 janvier / 16h-18h et dimanche 16 janvier / 10h-12h • Samedi 22 janvier / 16h-18h et dimanche 23 janvier / 10h-12h • Samedi 29 janvier / 15h-18h

Tarif : 15€ • Renseignements, inscriptions : ecolemunicipaledesarts@joinvillelepont.fr

LA LUDO LES NOUVEAUTÉS DU MOIS

Des animaux de safari, la faune du Canada, des lamas ... Ce mois-ci, les animaux investissent la Ludo !

Honneur aux plus jeunes joueurs avec **Ouisticlic**. Vous partez en Safari photo dans les pays les plus lointains. Pandas, kangourous, éléphants, crocodiles, ours polaires... rien n'échappe à votre sens inné de l'observation. Votre but : être le meilleur photographe en ayant la plus belle galerie de photos d'animaux. Votre mode opératoire : la rapidité. Soyez le plus prompt à dégainer l'appareil photo.

Et entre chasseurs d'images, la concurrence est sans merci : vol de photos possible entre joueurs!

De 3 à 6 joueurs, à partir de 6 ans.

Dans **Karibou camp**, vous êtes en camp scout dans la forêt canadienne où rodent des animaux sauvages de tout poil. Il s'agira de réunir cinq cartes-animaux identiques dans votre main et de faire un signe secret à votre coéquipier d'une manche pour gagner le plus de points. Pour cela, il faudra être rapide et discret tel le puma sinon les points vous passeront sous le nez. Celui qui obtient neuf points en premier est désigné chef de camp.

De 3 à 7 joueurs, à partir de 8 ans.

Après le Canada, les Andes ! Dans le jeu **Lama**, les lamas sont funestes. Il faudra s'évertuer à les défausser car ce sont les cartes qui rapportent le plus de points, le but étant d'en avoir le moins possible. Tour après tour, on pose des cartes de sa main ou on pioche ou on choisit de quitter la manche pour limiter la casse !

De 2 à 6 joueurs, à partir de 8 ans.

SOIRÉE JEUX

Dédiée aux adultes

Après une première soirée réussie en novembre, profitez des centaines de jeux de société de notre collection, dont les nouveautés choisies avec soin ! Jeux d'ambiance, jeux de stratégie, jeux rapides ou longs... il y en aura pour tous les goûts !

Samedi 15 janvier • 20h à 22h30 • Réservé aux adultes. Inscription obligatoire • Pass sanitaire et port du masque obligatoires.



ESPACE LE 25,
LE PIJ, LA LUDO

25 avenue Gallieni

tél : 01 48 83 72 68

ludotheque@joinvillelepont.fr



TÉLÉTHON / COURSE DES ÉCOLES

Dans le cadre du Téléthon, la course des écoles a mobilisé cette année encore de nombreux élèves de CM1 et CM2 des écoles joinvillaises. Ils ont couru par solidarité et pour la bonne cause ! Après avoir collecté les promesses de dons auprès de leurs parrains et marraines respectifs, les enfants ont déposé leurs dons et reçu un diplôme du Téléthon.



AVIRON / GRAND NATIONAL À 8



La course, qui voit s'affronter des bateaux de 8 rameurs, s'est déroulée le 11 décembre sur la Marne entre l'amont du club du Perreux et le club de l'Aviron Marne et Joinville. A l'issue de la course d'une distance de 6000 mètres, l'arrivée était jugée devant l'Ile Fanac. 27 clubs étaient engagés, dont des clubs de haut niveau à commencer par l'AMJ mais aussi Grenoble, Verdun, Boulogne (92), Nantes, Annecy, Reims, Charleville Mézières. De nombreux élus étaient présents pour remettre les trophées aux vainqueurs.



VOTRE NOUVEAU CENTRE D'AUDITION DANS LE VAL-DE-MARNE

JOINVILLE-LE-PONT

5, Rue Hippolyte Pinson

01 55 96 77 83

www.entendre-joinville-le-pont.fr

Après La Poste, cabinet para-médical RDC

Marjorie COUSIN

Audioprothésiste diplômée d'État,
DU Audiophonologie de l'enfant

Julien BENOIST

Audioprothésiste diplômé d'État,
DU Audioprothèse implantée,
Spécialisé en intra-auriculaire et
surdit   s  v  re

Romain BILLIOQUE

Audioproth  siste dipl  m   d'  tat

Retrouvez-nous   galement    **SAINT-MAUR** :

16/20, Rue Baratte Cholet **01 41 79 30 19** www.entendre-saint-maur.fr

La Boutique Éphémère

Lundi 10 au dimanche 16 janvier

Diki Fashion / Prêt à porter féminin et accessoires

Lundi 17 au dimanche 23 janvier

Taze / Linge de maison

Lundi 24 au dimanche 30 janvier

Artelier Céline Mercier / artiste peintre
Berthe Aux Grands Pieds /
Chaussettes, mi bas, collants et mitaines
Made in France

Lundi 31 janvier au dimanche 6 février

Sorelle / Vêtements, bijoux, accessoires, beauté, déco

Lundi 7 au dimanche 13 février

Maryne Guyot / Créations
art de la table

By Eley / Couture accessoires
pour femme et enfant

Lundi 14 au dimanche 20 février

By Emma / Cosmétiques naturels
Dominique Deispeisse / Chapeaux,
bandeaux et serres têtes

Suivez l'actualité de la boutique sur :

 [boutiqueephemeredejoinvillelepont](https://www.facebook.com/boutiqueephemeredejoinvillelepont)

Renseignements

service développement économique
01 49 76 60 67/ 06 09 11 96
directo@joinvillelepont.fr

Réservation de la boutique éphémère

Vous êtes commerçant, créateur ou artisan et vous recherchez un local pour vendre ou tester, sur une courte durée, vos produits et vos créations.
Dossier de candidature téléchargeable sur le site de la ville.

COMMERCE SUR INTERNET

Attention aux avis en ligne

Pour un consommateur, les avis en ligne peuvent représenter un bon indicateur concernant la qualité d'un bien ou d'un service qu'il compte acheter ou réserver. Il s'avère cependant nécessaire de les appréhender avec prudence.

En effet, la direction générale de la concurrence, de la consommation et de la répression des fraudes (DGCCRF) fait état de plusieurs types de pratiques frauduleuses concernant les avis en ligne. Des avis négatifs peuvent être supprimés entièrement ou en partie. Des avis positifs sont publiés beaucoup plus rapidement que des avis négatifs. De faux avis positifs peuvent être rédigés par les professionnels.

La DGCCRF souligne la qualité de ces faux avis positifs (rédaction et profil). Il est donc difficile pour le consommateur de savoir si l'avis qu'il lit est un faux ou un vrai avis. Les avis des consommateurs ne sont donc pas toujours fiables.

Lors d'un achat d'un bien ou d'un service sur internet, il est donc conseillé de ne pas s'en tenir uniquement aux avis en ligne.

www.economie.gouv.fr/particuliers

NOUVELLES ENTREPRISES

Lechopier Karina

Professeur d'Espagnol

10 villa de l'Etoile • 06 64 74 42 34

*Sont citées les entreprises récentes qui ont signalé leur création au Service Développement économique de la Ville de Joinville-le-Pont
Hôtel de Ville- 23 rue de Paris 94340 Joinville-le-Pont Tél : 01 49 76 60 67/ 06 09 11 96 96*



#JOINVILLEMESCOMMERCES

AUDIOSPHERE

Vos appareils auditifs sans reste à charge

0€

Test auditif
GRATUIT

30 JOURS D'ESSAI
sans engagement

1 an de piles
OFFERTES

ou
Chargeur
OFFERT



12^{BIS} RUE DE PARIS - JOINVILLE LE PONT

01.41.95.22.11

RENDEZ-VOUS SUR *Doctolib*

RÉFORME 100% SANTÉ • 100% ACCESSIBLE POUR TOUS



Services à la personne



AIDE À LA TOILETTE



ACCOMPAGNEMENT



AIDE AU COUCHER



COURSES



AIDE MÉNAGÈRE



TRANSPORT
VÉHICULÉ + TPMR

34/36 route de la libération - 94430 CHENNEVIÈRES-SUR-MARNE

01 45 93 12 67 / 06 24 16 91 08

lebienetrechezvous.94@gmail.com

www.joinvillelebienetrechezvous.fr



P E G A Z

01 47 06 14 50

57 av. Ledru Rollin - 94170 Le Perreux-sur-Marne

contact@pegaz.fr - www.pegaz.fr

POSE - ENTRETIEN - DÉPANNAGE
climatiseurs et pompes à chaleur



Remplacement, Installation
chauffe-eau électrique "ballon"

Spécialiste chaudières à condensation

Dépannage, Entretien, Installation
chaudières, chauffe-eau à gaz



AMOUR TOUJOURS

Dans le cadre des Nuits de la lecture, le samedi 22 janvier la Bibli vous propose des animations autour du thème « Aimons toujours ! Aimons encore ! ». A cette occasion les bibliothécaires vous présentent les 2 romans des autrices invitées et quelques autres titres autour de l'amour.

ADULTE



ÇA RACONTE SARAH

Pauline Delabroy-Allard

Ed. de Minuit

Ce 1^{er} roman narre une rencontre, celle de deux femmes que tout sépare et qui vont s'aimer fougueusement, l'histoire d'une passion au féminin écrite à la première personne par une jeune femme de 30 ans.



SUZETTE OU LE GRAND AMOUR

Fabien Toulmé

Ed. Delcourt

Suzette, une dynamique octogénaire, partage une belle relation empreinte de tendresse et de complicité avec sa petite fille Noémie. Après la mort de son mari, Suzette confie à Noémie qu'elle n'a eu qu'un seul amour, Francesco.



SIMONE

Léa Chauvel-Lévy

Ed. de l'Observatoire

Paris, 1920. Simone

Rachel Kahn n'est encore qu'une jeune femme de 23 ans. Esprit libre, férue de littérature, elle vagabonde dans le Paris d'après-guerre, à la recherche de quelque chose ou quelqu'un qui, enfin, pourrait la faire renaître.

JEUNE



SOLEIL GLACÉ

Séverine Vidal

Ed. Robert Laffont

Jeune étudiante,

Luce est dans une période noire de sa vie.

Tristan l'a récemment quittée par SMS pour une autre fille et son père qu'elle a à peine connu vient de mourir. Le jour de son enterrement, elle apprend qu'elle a une deuxième famille cachée. *À partir de 14 ans*



MALGRÉ TOUT

Jordi Lafebre

Ed. Dargaud

Cette BD débute ainsi :

un soir, sur un pont, un couple de retraités se balade bras dessus bras dessous, un air amoureux s'affiche sur leurs visages. Ils s'assoient côte à côte sur un banc et dégustent des biscuits. Ils ont attendu 37 ans pour vivre ce moment. Mais ça, c'est le chapitre 20.

ENFANT



JE T'AIMERAI TOUJOURS QUOI QU'IL ARRIVE...

Debi Gliori

Ed. Gautier-Languereau

Petit Renard se sent mal aimé. Est-ce que sa maman l'aimerait

encore s'il était aussi grognon qu'un ours ou aussi terrifiant qu'un crocodile ? Maman renard sait comment répondre à son tout-petit et le rassurer.

Album pour les tout-petits

ANIMATIONS

EXPOSITION, ATELIER, ...

BÉBÉS LECTEURS

10 MOIS - 3 ANS

Venez partager un moment de lectures toutes douces, acidulées, et chanter de jolies comptines

Mercredi 5 janvier et 2 février à 10h15

HISTOIRE DE...

Si vous aimez rire et pleurer, avoir peur ou être surpris, écouter sagement ou réagir, nous vous attendons dans le coin des albums pour des lectures d'histoires savoureuses.

À partir de 4 ans

Mercredi 12 janvier et 9 février à 15h

NUIT DE LA LECTURE

JEU DE RÔLE.

À partir de 10 ans

Samedi 22 janvier 15h

RENCONTRES

Pendant que les enfants à partir de 4 ans pourront écouter des histoires autour de l'amour et l'amitié ou encore créer une carte pop-up, les adultes

pourront rencontrer Pauline Delabroy-Allard et Léa Chauvel-Lévy et échanger avec elles sur leur roman respectif *Ça raconte Sarah* et *Simone*.

Samedi 22 janvier 18h

CAFÉ DES LECTEURS

Venez échanger sur vos lectures et piocher des idées !

Public adulte

Samedi 29 janvier à 10h15

CYBER HARCÈLEMENT

Rencontre avec Bérangère Stassin À l'occasion du festival *Les sciences des livres*, organisé par Le Conseil départemental, en partenariat avec l'association Science technologie société et les bibliothèques municipales du Val-de-Marne, La Bibli vous convie à une rencontre-débat avec l'auteure Bérangère Stassin autour de son livre « *(Cyber) harcèlement : sortir de la violence, à l'école et sur les écrans* »

Samedi 5 février à 16h

ATELIERS KIDÉSCIENCES

LE LOUP ET LES ADMIN

Et si le loup-garou n'essayait pas de manger les bons citoyens de Thiercelieux, mais plutôt de collecter leurs données mises en ligne ?

Ce nouveau jeu de rôle amènera les enfants à réfléchir à la question des traces que nous laissons sur Internet, parfois à notre insu.

À partir de 8 ans

Samedi 5 février à 16h

_ THÉÂTRE MUSICAL _

LES VILAINES

Des coulisses à la scène des danseuses de cabaret, Les Vilaines montrent la vitrine et l'envers du décor de cette discipline du Music hall, démontant les clichés du genre pour faire passer leurs messages par des chansons, des textes et des chorégraphies irrésistibles.

Le rideau s'ouvre sur les coulisses et le quotidien des danseuses de cabaret. De l'espace intime des loges à l'espace désinvolte de la scène de music-hall, les Vilaines nous font découvrir l'ambiance si particulière du quotidien des show girls. Un monde féminin plein de beauté et d'excentricité, réglé par les lois intransigeantes de l'apparence.

Le spectacle, théâtral et musical, évoque le monde des grandes revues parisiennes et leurs coulisses. Comme traditionnellement dans un show de music-hall, le spectacle débute et s'achève par des tableaux de plumes colorés et fastueux, sur des chansons légères et entraînantes. Les scènes se succèdent et dévoilent les personnalités attachantes des danseuses, alternant légèreté et émotion. Le langage est

léger, l'humour est permanent et le message est teinté de féminisme.

Le temps d'un show à fleur de peau, les Vilaines vous donneront envie de redécouvrir l'univers du cabaret, l'humour et l'éloquence en prime...

Théâtre musical

Scène Prévert • Samedi 22 janvier • 20h30

Tarif B > 12 à 18€, à partir de 8 ans

« Ces Vilaines nous emmènent au cœur du music-hall, devant et derrière le rideau. Avec drôlerie et un tempo d'enfer, elles racontent le paradoxe de se montrer «à poil» tout en s'avouant pudique. Etre dotée d'un corps de rêve, d'une séduction ravageuse tout en rêvant de romantisme... C'est vraiment très fort, très pro, rodé au millimètre. » PARIS MATCH

David Chant / Basse, Guy et Elsa Bontempelli, Auteurs - Elsa Bontempelli, Metteuse en scène
Avec Margaux Heller, Elsa Fidji, Mélina Claire
Philippe Prégno, Yannick Deborne, Jean-Philippe Roux, Laurent Locuratolo, Musiciens



“ Le rideau s’ouvre sur
les coulisses et le quotidien
des danseuses de cabaret. ”

_ MUSICALES DE SAINT-CHARLES _

QUATUOR LUDWIG

Le quatuor Ludwig revient pour une représentation aux allures de concert du nouvel an avec un programme autour de Beethoven, Schubert et Schumann.

Fondé en 1985 après des premiers prix brillamment obtenus au Conservatoire National Supérieur de Musique de Paris, le Quatuor Ludwig intègre le cycle de perfectionnement en quatuor à cordes auprès de Bruno Pasquier. Il reçoit également les conseils du chef d'orchestre Sergiu Celibidache et travaille auprès des quatuors Berg, Tokyo, Amadeus, LaSalle et Kolish.

Au fil des années, le Quatuor Ludwig a été invité à donner des concerts dans le monde entier dans des lieux prestigieux tels que le Théâtre des Champs-Élysées, l'Opéra Comique, la Cité de la Musique, le Musée d'Orsay, l'Orangerie de Sceaux, l'auditorium Cziffra de la Chaise-Dieu, le Wigmore Hall de Londres, le Merkin Hall de New-York, le Théâtre National de Taïpei ou le Théâtre Na-

tional de Shanghai. A l'occasion de tournées de concerts, il se produit dans toute l'Europe, les Etats-Unis, le Canada, le Japon, la Nouvelle-Calédonie, la Corée, le Moyen-Orient, l'Afrique et l'Inde. Pour s'être ainsi distingués, les membres fondateurs du Quatuor Ludwig sont faits Chevaliers dans l'Ordre des Arts et des Lettres.

Au programme de ce concert : Schubert *Quartettsatz* | Beethoven *Quatuor n°16 opus 130* | Schumann *Quatuor opus 41 n°3*

CONCERT CLASSIQUE

Sébastien Surel, *premier violon* - Manuel Doutrelant, *second violon* - Padrig Fauré, *alto*, Anne Copéry, *violoncelle*
Dimanche 16 janvier à 17h • Église Saint-Charles Borromée • Tarif C > 5 à 10 €



Scannez-moi !

SAISON CULTURELLE partie 2

A l'affiche de cette deuxième partie de saison culturelle qui débute au mois de janvier, dont vous avez dû recevoir la version papier dans vos boîtes aux lettres, vous pourrez découvrir l'humoriste Vérino, le chanteur Sansévérino, le mentaliste Fabien Olicard, des spectacles dédiés à la jeunesse ainsi que des concerts classiques. Flashez le code pour consulter la brochure.

CONCERT DE L'EMA

CARTE BLANCHE AUX PROFESSEURS

L'équipe des professeurs de l'école des arts se produira dans un répertoire varié allant du classique au jazz. Une échappée musicale.

Réservations obligatoires

ecolemunicipaledesarts@joinvillelepont.fr
01 48 89 31 63

Vendredi 14 janvier à 20h30 • Scène Prévert • Entrée libre sur réservation uniquement dans la limite des places disponibles.





JANVIER



MONSTER FAMILY - EN ROUTE POUR L'AVENTURE (1h43)

Réalisé par Holger Tappe
À partir de 7 ans
Mercredi 5 janvier à 15h
Samedi 8 janvier à 15h



WEST SIDE STORY (2h37)

Réalisé par Steven Spielberg
Avec Ansel Elgort, Rachel Zegler, Ariana DeBose
Mercredi 5 janvier à 20h30 - VOSTFR
Samedi 8 janvier à 20h30 - VF



LES ELFKINS (1h18)

Réalisé par Ute von Münchow-Pohl
À partir de 6 ans
Dimanche 9 janvier à 15h



UN HÉROS (2h07) ♥

Réalisé par Asghar Farhadi
Avec Amir Jadidi, Mohsen Tanabandeh, Sahar Goldust
Dimanche 9 janvier à 18h30 - VOSTFR



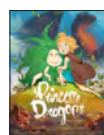
TOUS EN SCÈNE 2 (1h50) ♥

Réalisé par Garth Jennings
Avec les voix de Jenifer Bartoli, Camille Combal, Gérard Lanvin, Lola Dubini
À partir de 6 ans
Mercredi 12 janvier à 15h
Samedi 15 janvier à 15h



MATRIX RESURRECTIONS (2h28)

Réalisé par Lana Wachowski
Avec Keanu Reeves, Carrie-Anne Moss, Jada Pinkett Smith
Quatrième volet de la saga "Matrix", lancée en 1999.
Mercredi 12 janvier à 20h30 - VOSTFR
Samedi 15 janvier à 20h30 - VF



PRINCESSE DRAGON (1h14)

Réalisé par Jean-Jacques Denis, Anthony Roux
À partir de 5 ans
Dimanche 16 janvier à 15h



LA CROISADE (1h07)

Réalisé par Louis Garrel
Avec Louis Garrel, Laetitia Casta, Joseph Engel
Dimanche 16 janvier à 18h30



OÙ EST ANNE FRANK ! ♥

(1h39)
Réalisé par Ari Folman
À partir de 10 ans
Mercredi 19 janvier à 15h



LE TEST (1h19)

Réalisé par Emmanuel Poulain-Arnaud
Avec Alexandra Lamy, Philippe Katerine, Matteo Perez
Mercredi 19 janvier à 20h30
Dimanche 23 janvier à 15h



NOS PLUS BELLES ANNÉES ♥

(2h15)
Réalisé par Gabriele Muccino
Avec Pierfrancesco Favino, Micaela Ramazzotti, Kim Rossi Stuart
C'est l'histoire de quatre amis, racontée sur quarante ans, en Italie, des années 1980 à aujourd'hui. La chronique de leurs espoirs, de leurs désillusions, de leurs amours, et surtout, de leur amitié.
Dimanche 23 janvier à 18h30 - VOSTFR



BELLE (2h02)

Réalisé par Mercredi 26 janvier à 15h
Mercredi 26 janvier à 15h



EN ATTENDANT BOJANGLES (2h05)

Réalisé par Regis Roinsard
Avec Virginie Efira, Romain Duris, Grégory Gadebois
Adaptation du roman éponyme signé Olivier Bourdeaut.
Samedi 29 janvier à 20h30
Dimanche 30 janvier à 15h



THE KING'S MAN - PREMIÈRE MISSION (2h11)

Réalisé par Matthew Vaughn
Avec Ralph Fiennes, Harris Dickinson, Gemma Arterton
Mercredi 26 janvier à 20h30
Samedi 29 janvier à 15h



MES FRÈRES ET MOI (1h48) ♥

Réalisé par Yohan Manca
Avec Maël Rouin Berrandou, Judith Chemla, Dali Benssalah
Librement inspiré de la pièce de théâtre Pourquoi mes frères et moi on est parti... de Hédi Tillet de Clermont-Tonnerre.
Nour a 14 ans. Il vit dans un quartier populaire au bord de la mer. Il s'apprête à passer un été rythmé par les mésaventures de ses grands frères, la maladie de sa mère et des travaux d'intérêt général. Alors qu'il doit repeindre un couloir de son collège, il rencontre Sarah, une chanteuse lyrique qui anime un cours d'été.
Une rencontre qui va lui ouvrir de nouveaux horizons...
Dimanche 30 janvier à 18h30



"Quand on
a un problème
dans la copro,
on appelle
notre syndic."
VALENTIN

**avec ORPI BEREK Immobilier, vous bénéficiez
d'un conseiller dédié, à l'écoute de votre copropriété**

Syndic de copropriété assuré par la société Crossard&Berec, membre du groupe BEREK Immobilier, sari au capital de 10 000 €, siège social 32 rue du four 94100 Saint-Maur des Fossés, RCS Créteil 898524012, immatriculée au répertoire professionnel CP194012021000000099 délivrée par CCI de Paris Île-de-France détenue par Valentin Bracq - Garantie GALIAN pour 1.540.000€ - Crédit photo : Getty Images - Conception : Hungry and Focallure - Juillet 2021. Les Agences Orpi et Orpi France, en leur qualité de responsables conjoints de traitement, peuvent être amenés à collecter et traiter vos données à des fins de prospection commerciale. Vous bénéficiez, entre autres, d'un droit de suppression et d'opposition au traitement de vos données. Ces droits s'exercent par courrier électronique (privacy@orpi.com) ou postal accompagné d'un justificatif d'identité signé (Orpi France, 20 rue Charles Paradinas 92110 Clichy). À tout moment, vous pouvez introduire une réclamation auprès de la CNIL. Pour en savoir plus, voir la Politique de protection des données sur le site www.orpi.com



**BEREC
IMMOBILIER**
Tous les métiers de l'immobilier

TRANSACTION • LOCATION • GESTION • SYNDIC • LOCAUX



BEREC Immobilier
01 48 89 88 99

berec@orpi.com

ASSAINISSEMENT // RACCORDEMENT OBLIGATOIRE

Certains propriétaires ignorent si leurs évacuations sont bien raccordées au réseau d'eaux usées. Ainsi, il arrive que les eaux usées soient reliées au réseau des eaux pluviales qui partent dans la Marne, avec des conséquences sur la pollution de la rivière, de la Seine et des océans.

Une réunion publique a eu lieu le 22 novembre dernier pour informer les citoyens sur la réglementation. Celle-ci indique que les immeubles ou maisons rattachables au réseau public d'assainissement doivent procéder à l'installation du tout-à-l'égout et ne plus être raccordés aux eaux pluviales pour l'évacuation des eaux usées.

Les aménagements exigés font partie des travaux de viabilisation. Ils sont obligatoires mais chacun dispose d'un délai légal pour les réaliser. La mise en conformité des réseaux d'évacuations des habitations favorisent leur revente. Cela constituera prochainement une obligation, vérifiée par les notaires.

DES AIDES FINANCIÈRES

DANS LE CADRE DES JO DE PARIS 2024

Paris Est Marne & Bois, en partenariat avec la ville, accompagne les habitants dans leur démarche en proposant un diagnostic pour établir ensemble les différents cas d'erreurs de branchements et communiquer les informations clés concernant l'impact environnemental, les aides financières disponibles pour les travaux de mises en conformité. Il s'agit de rappeler la réglementation et l'obligation d'être conforme, de rappeler les procédures et d'orienter vers le bon gestionnaire de réseau. Ces travaux bénéficient actuellement d'aides financières importantes dans le cadre de la préparation des Jeux Olympiques 2024.

EAUX USÉES, EAUX PLUVIALES

FONCTIONNEMENT DES RÉSEAUX

Les réseaux d'assainissement du territoire atteignent une longueur totale de près de 900 km, dont 433 km de réseaux d'eaux usées, 330 km de réseaux d'eaux pluviales et 137 km de réseaux unitaire, à quoi s'ajoutent de nombreux ouvrages (postes de relevages, séparateurs à hydrocarbures, avaloirs, bassins de rétention, ...)

Si dans d'autres communes, les réseaux collectent sans distinction eaux usées et pluviales, ils sont séparés à Joinville. Les eaux usées sont ainsi acheminées séparément à la station de Valentigney pour être traitées de manière spécifique avant d'être renvoyées au milieu naturel.

LES BONS GESTES

JE NE JETTE PAS « TOUT À L'ÉGOUT » !

Les égouts ne sont pas faits pour « tout » recueillir. Afin d'assurer le bon fonctionnement des réseaux et de la station d'épuration et ainsi préserver le milieu naturel, il est interdit de déverser dans les égouts certains matériaux. Des corps ou des matières solides tels que les lingettes, cotons-tiges, serviettes hygiéniques, tampons, mégots, litière pour chat, les restes alimentaires... Il en est de même pour les huiles et graisses.

Ces déchets sont susceptibles de s'agglomérer pour former des bouchons qui bloquent l'écoulement. Les eaux usées peuvent alors remonter dans les habitations ou déborder sur la voirie.

De plus les produits toxiques comme les peintures, vernis, solvants ou produits de jardinage réduisent l'efficacité du traitement biologique des eaux usées par les bactéries.



Réunion publique le 22 novembre dernier, en présence du Maire Olivier Dosne

SAMI

SERVICE MÉDICAL DE PROXIMITÉ

Le SAMI, Service d'accueil médical initial, a pour vocation d'assurer la permanence des soins lorsque les cabinets des médecins généralistes sont fermés.

Organisé sur le modèle associatif, il est présidé pour l'antenne de Saint-Maur-Joinville par le docteur Michel Medioni, également président des SAMI du Val-de-Marne. Le docteur Medioni, professeur associé à la Faculté de médecine, est médecin généraliste à Saint-Maur depuis 42 ans. Il est aussi un des fondateurs de la Maison de Santé Pluriprofessionnelle et Universitaire de Saint-Maur.

Il nous explique le fonctionnement du SAMI, qui va inaugurer ses nouveaux locaux, plus près de Joinville. « *Le SAMI assure la permanence des soins du lundi au vendredi de 20h à minuit, le samedi de 16h à minuit et les dimanches et jours fériés de 8h à minuit* ».

Si les SAMI sont ouverts à tous pendant les horaires dédiés, l'orientation des patients se fait avant tout par le 15, permettant ainsi une régulation adaptée aux demandes de soins non programmés sur ces tranches horaires.



Les nouveaux locaux, situés à Saint Maur et à proximité de Joinville ouvrent leurs portes le 14 janvier. Ils vont permettre un meilleur accueil des patients et de meilleures conditions d'exercice pour les praticiens. Ces derniers sont soit des médecins généralistes installés sur les communes de Saint-Maur et Joinville exerçant dans leur cabinet la journée, soit des remplaçants.

SAMI Saint-Maur/Joinville

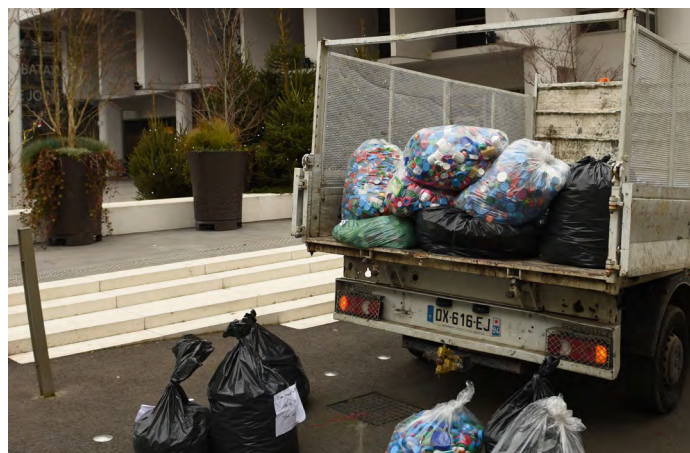
9 rue du pont de Créteil à Saint-Maur-des-Fossés

Avant toute visite, appelez le 15 !

BOUCHONS D'AMOUR

COLLECTE SCOLAIRE

Les services de la ville ont fait une nouvelle tournée dans les écoles joinvillaises. Les bouchons collectés par les enfants vont être transmis à l'association *Les bouchons d'amour* dont l'objectif est de collecter, acheminer, trier, expédier les bouchons en plastique vers un recycleur ou une entreprise de recyclage. L'argent issu de la vente de ces bouchons permet de participer à l'acquisition de matériel pour handicapés (fauteuil roulants, matériels handisports ou à l'aménagement de l'habitat, d'un véhicule en poste de conduite ou en poste de transport...). Cela permet aussi de développer des opérations humanitaires ponctuelles, d'aider d'autres associations.



AIDE EXCEPTIONNELLE

POUR LES SENIORS JOINVILLAIS

Afin de soutenir les seniors joinvillais fragilisés par les conséquences économiques de la crise sanitaire, le CCAS de Joinville crée une aide financière exceptionnelle, à destination des bénéficiaires de l'ASPA (Allocation de Solidarité aux Personnes Agées). Cette aide est de 80 € par bénéficiaire de l'ASPA. Elle est versée une seule fois, par virement bancaire et cumulable avec d'autres aides du CCAS. Pour en bénéficier, il est nécessaire d'habiter Joinville depuis plus de 3 mois à la date du dépôt de la demande, de percevoir l'allocation de solidarité aux personnes âgées et de déposer cette demande avant le vendredi 31 mars 2022.

Un formulaire est disponible sur le site Internet de la ville et à l'accueil de la Maison des Solidarités et de l'Emploi.

Renseignements : ccas@joinvillelepont.fr • Maison des Solidarités et de l'Emploi, 5 rue Hippolyte Pinson • www.joinvillelepont.fr

BALADE THERMIQUE

DÉCOUVREZ LA FACE CACHÉE DES FAÇADES



Scannez-moi !

Avez-vous déjà aperçu une fuite d'air ? Savez-vous à quoi ressemble un pont thermique ? La Ville de Joinville-le-Pont et l'ALEC-MVE vous proposent une balade thermique dans les rues de la ville, jeudi 17 février à 18h30. Les conseillers France Rénov' vous donnent rendez-vous à l'Espace Le 25, au 25 avenue Gallieni pour une balade-découverte à la recherche des déperditions thermiques des bâtiments. Grâce à une caméra thermique, les experts vous dévoileront les secrets qui se cachent derrière les façades des immeubles et des maisons : ponts thermiques, défauts d'isolation, fuites d'air... À la suite de la balade ils vous présenteront les différentes étapes pour engager une démarche de rénovation énergétique en copropriété (réglementation, aides financières...). Ils feront également un focus sur l'aide de la Métropole du Grand Paris pour financer la réalisation d'un diagnostic technique global (DTG), étude préalable de votre bâtiment permettant de définir un programme de travaux adapté. Préparez vos questions, les conseillers seront à votre disposition pour y répondre.

Jeudi 17 février 2022 • 18h30 (durée approximative : 1h30 à 2h)

Contact : copro@agence-mve.org / 01 42 87 13 55

Inscription sur : <https://forms.gle/FmPoA3bCnLkijwJ2JA>

COURRIER AU PÈRE NOËL

LA BOÎTE A FAIT LE PLEIN



Les enfants ont été nombreux à poster leur courrier dans la boîte aux lettres de la Mairie. Les petits lutins ont transmis les lettres au Père Noël qui a répondu à tous les enfants.

RENTREE SCOLAIRE

INSCRIPTIONS OUVERTES EN FÉVRIER

Pour la prochaine rentrée scolaire 2022/2023, l'entrée en école maternelle concernera tous les enfants nés en 2019, et pour l'entrée en CP en école élémentaire tous les enfants nés en 2016. Afin de procéder aux inscriptions, les familles seront reçues du lundi 21 février au vendredi 27 mai 2022 en mairie au guichet unique et dès le 14 février pour les familles souhaitant effectuer leur démarche en ligne sur le compte citoyen via le site internet de la Ville. Seules les familles nouvellement arrivées à Joinville pourront bénéficier d'un droit postérieur à cette date.

Lors de l'inscription, des documents sont à présenter au guichet. Ils peuvent être téléchargés si vous procédez à une démarche en ligne :

- Livret de familles ou copie de l'acte de naissance de l'enfant de moins de 3 mois
- Jugement de divorce provisoire ou définitif
- Carnet de vaccinations (à jour de toutes les vaccinations obligatoires)
- Justificatif de domicile : quittance de loyer ou une facture de consommation ou d'ouverture de contrat (EDF - GDF- eau) de moins de 3 mois
- Pièce d'identité des deux parents (CNI ou passeport)
- Certificat de radiation des enfants pour les nouveaux arrivants



J'en ai marre de
mon boulot !

Je veux mieux
que ça mais...
**qu'est-ce
que je veux ?**

Une solution

Le **BILAN DE COMPÉTENCES**

En utilisant votre
Compte Personnel
de Formation (CPF)*

**Le bilan
vous coûtera 0 €**

* www.moncompteformation.gouv.fr



POUR EN SAVOIR PLUS ?

Consultants experts à votre écoute

RV GRATUIT et sans engagement

Joinville-le-Pont : 06 86 63 53 64



APTITUDES CONSEIL
FORMATION • BILAN • COACHING

aptitudes-conseil.fr - aptitudes@aptitudes-conseil.fr

MONOPRIX



**PRIX
CANONS
sur 250
produits
essentiels**

DU 5 AU 23 JANVIER⁽¹⁾



JUS D'ORANGE SANS PULPE
100% FRUITS PRESSES
"MONOPRIX"

0,99€ 1,41€

LA BOUTEILLE DE 1 LITRE
PARACHAGE POSSIBLE AVEC :
LES RÉFÉRENCES «MONOPRIX»
ORANGE AVEC PULPE 1 LITRE
ET ORANGE SANS PULPE

22 RUE DE PARIS - JOINVILLE-LE-PONT

DU LUNDI AU SAMEDI DE 8H30 À 21H ET LE DIMANCHE DE 9H À 12H50

P 1H30 GRATUITE

(1) Les 9, 16 et 23 janvier, uniquement pour les magasins ouverts le dimanche. La bouteille de 1 litre, 0,99€ le litre au lieu de 1,41€. Offre non cumulable avec toute autre offre ou promotion en cours. * Prix différent. Voir prix et caractéristiques des autres variétés en magasin. Monoprix - SAS au capital de 79 248 128 € - 14-16, rue Marc Bloch - 92110 Clichy - 552 018 020 R.C.S. Nanterre - Pré-pressé : elpev

POUR VOTRE SANTÉ, PRATIQUEZ UNE ACTIVITÉ PHYSIQUE RÉGULIÈRE. WWW.MANGERBOUGER.FR

Conjuguer vie sociale et vie personnelle

Je me **sens bien** chez moi avec le
soutien de personnels **compétents**
J'ai de la **visite**, je me sens **entourée**

J'ai choisi un Service à Domicile **ABCD**



A Joinville
01 49 76 60 85



A Saint Maur
01 41 81 18 14



Dans le 94
01 41 81 18 13

50%
déduction
fiscale /
crédit d'impôt



www.abcd94.fr

CONSEIL MUNICIPAL



Séance du 14 décembre

Prochain Conseil municipal
_ Mardi 15 février 2022



Cette rubrique vous présente le compte rendu (non exhaustif) des derniers Conseils municipaux. Si vous souhaitez prendre connaissance en détail des comptes rendus, vous pouvez consulter les panneaux d'affichage administratif ou le site Internet de la Ville.



Vous pouvez écouter l'intégralité audio du dernier Conseil municipal sur le site internet de la ville www.joinville-le-pont.fr

Le Conseil municipal approuve la convention d'objectifs et de moyens à conclure avec l'Association Joinvillaise d'Aide à Domicile pour la période 2022/2024.

Le Conseil municipal prend acte des actions menées en matière de développement social urbain par la ville entreprises en 2020.

Le Conseil municipal donne un avis favorable à la proposition de Monsieur le Maire d'autoriser, par arrêté, les commerces de détail à déroger 12 dimanches par an à l'obligation de repos dominical avec les contreparties prévues par le code du travail pour les salariés concernés.

Le Conseil municipal approuve le versement d'une subvention exceptionnelle de 900€ à l'Association Française des Myopathies Téléthon dont le siège social est situé à Paris : AFM Institut de Myologie, 47-83 boulevard de l'Hôpital 75651 Paris Cedex 13.

Le Conseil municipal décide d'allouer, dans le cadre du budget principal de la commune pour l'exercice 2022, les acomptes suivants sur les subventions communales : Basket Club de Joinville : 3 000€ ; Athlétique Club Paris Joinville : 16 250€ ; Racing Club de Joinville : 25 750€ ; Aviron Marne et Joinville : 24 250€ ; La crèche parentale des Petits Pinsons : 22 500€ ; La Maison Kangourou : 72 500€ ; l'AJAD : 14 500€ ; Actives Mam's : 4 750€.

Le Conseil municipal décide d'allouer à l'établissement public communal Centre Communal d'Action Sociale, dans le cadre du budget principal de la commune pour l'exercice 2022, un acompte de 25 % de la participation votée en 2021, soit 220 000€.

Le Conseil municipal approuve le projet de convention de partenariat avec le collège Charcot dans le cadre du Contrat Local d'Accompagnement à la scolarité.

Le Conseil municipal approuve le projet de convention de partenariat pour la mise en place d'animations ludiques par la Ludothèque municipale au sein du collège Charcot.

Le Conseil municipal approuve le projet de convention de partenariat et de subvention entre l'association Dédale et la commune de Joinville-le-Pont au titre du Programme européen Erasmus+. Il fixe le taux de vacation à 214€ par jour pour la durée de mise en œuvre du projet culturel et éducatif européen « CrowSchool », autorise la prise en charge des frais de déplacement, de restauration et d'hébergement de l'enseignant en charge du dit-projet dans le pays de l'Union Européenne. Il précise que les crédits nécessaires à la réalisation de ce projet seront inscrits au budget principal de la commune pour les exercices 2022 et 2023.

Le Conseil municipal approuve le projet de convention d'engagement de service et d'habilitation informatique « Lieu d'information » entre le Relais Assistants Maternels de Joinville-le-Pont et la Caisse d'Allocations Familiales du Val-de-Marne.

Le Conseil municipal approuve le projet de convention de gestion de l'entretien du square de la rue Bernier entre la société LOGIREP et la Ville de Joinville-le-Pont.

Le Conseil municipal approuve le bilan des acquisitions et cessions foncières pour l'année 2020.

Le Conseil municipal approuve le projet d'avenant de prolongation à la convention relative à la mise en place du Projet Educatif Territorial de la ville de Joinville-le-Pont pour l'année 2021-2022.

Le Conseil municipal décide que la Ville de Joinville-le-Pont n'accueillera jamais de cirques avec animaux sauvages ou de démonstrations d'animaux sauvages comme les montreurs d'ours ou les combats de coqs. Il s'oppose à la pratique de la tauromachie et à la corrida en particulier. Il s'oppose également aux pratiques de chasse qui font inutilement souffrir les animaux comme les chasses traditionnelles des oiseaux (glu, tendelle, tenderie, chasse aux pantès...) ou les poissons (pêche au vif).

LIBRE EXPRESSION

JOINVILLE AVEC VOUS

[24 élus]

Chères Joinvillaises, Chers Joinvillais,

L'année 2021 vient tout juste de s'achever et elle marquera nos mémoires par la présence toujours aussi forte de la Covid 19. La 5^{ème} vague qui frappe notre pays depuis maintenant plus d'un mois est là pour nous le rappeler.

Chaque élu de l'équipe Joinville avec vous a une pensée sincère pour celles et ceux qui se sont mobilisés tout au long de l'année passée dans la lutte contre cette épidémie mais également pour ceux qui ont été impactés.

En 2022, votre équipe municipale sera toujours davantage mobilisée pour agir à améliorer et préserver votre cadre de vie. En ce sens, 2021 a été pour la municipalité, une année intense en travail préparatoire nécessaire à l'aboutissement de projets structurants pour notre Ville.

Ainsi, et pour ne citer que quelques exemples, la révision du Plan Local d'urbanisme sera lancée avec comme principal objectif de toujours mieux préserver votre cadre de vie en luttant contre la densification des zones pavillonnaires voulue par le Gouvernement. Deux nouveaux espaces verts seront également ouverts avec le parc Jacques Chirac et le jardin public de la rue Bernier. La municipalité continuera aussi de porter les projets d'extension des écoles du Parangon et Jean-Jacques

Gressier et de création d'ilôt de fraîcheur dans les cours de récréation avec l'expérimentation d'un « oasis » au sein de l'école Jougla. Nous poursuivrons en outre le plan de déploiement de la vidéo-protection avec l'installation de près de 40 nouvelles caméras.

Parce que nous devons toujours être plus solidaires, 2022 verra se poursuivre d'importants projets de création avec entre autres, 166 logements sociaux destinés aux étudiants des classes préparatoires du Lycée Marcelin Berthelot et aux sportifs de l'INSEEP mais également 18 logements sociaux pour les soignants de notre territoires. Parce que votre équipe est également mobilisée contre les violences faites aux femmes, deux projets de centres d'accueils seront portés parmi lesquels le projet Artemisia.

Primé au titre du Prix de l'Innovation Urbaine et Solidaire aux Grands Prix ESSEC 2021, ce programme regroupera un co-living pour artistes et étudiants en école d'Art, une école Montessori et une crèche inclusive qui accueillera des enfants porteurs des troubles autistiques et des enfants atteints de surdité mais également une pension de famille de 38 logements individuels à destination de femmes en difficultés et des personnes handicapées.

Ces quelques exemples vous donnent un avant-goût de ce que sera 2022 à Joinville. Une année tournée vers la préservation de notre cadre de vie et la solidarité.

Toute l'équipe municipale vous souhaite une belle, heureuse et sereine année 2022 !

Les Élus de Joinville avec Vous

NOUVEL HORIZON

[4 élus]

Pour 2022, nouveaux défis et nouveaux engagements !

Voilà 2022 qui démarre. Nous souhaitons, tout d'abord, vous adresser nos vœux les meilleurs: que cette nouvelle année soit faite de joie, d'épanouissement personnel, de réussite professionnelle, et bien sûr, dans un contexte sanitaire qui reste compliqué, d'une bonne santé.

Nous vous souhaitons aussi de nombreux moments de bonheur avec les membres de votre famille et vos proches.

L'année qui vient de s'écouler a une nouvelle fois été marquée par la pandémie de Covid et l'apparition de nouveaux variants. Nous devons encore vivre avec cette menace, et jusque dans le quotidien de notre vie joinvillaise cette épreuve collective exige sens des responsabilités et mobilisation pour protéger nos entourages et préserver les personnes les plus vulnérables. Le retour à la vie normale se fait attendre et les difficultés de la situation n'en rendent que plus nécessaires l'esprit d'équipe et les valeurs de respect et d'écoute.

Ce sont malheureusement cet esprit et ces valeurs qui font défaut à notre maire et à la petite garde rapprochée qui continue à régenter avec lui la vie de la commune. Un an et demi après le début du nouveau mandat, le constat est désolant et nos craintes quant à la gestion de la ville sont de plus en plus vives. Nous avons souhaité nous inscrire dans une démarche constructive pour travailler dans l'intérêt de la collectivité, mais contrairement aux engagements affichés lors du tout premier conseil municipal, le maire, pourtant mal élu par une minorité de Joinvillais, refuse en bloc toute réelle discussion avec l'opposition. Et il ne respecte même pas les principes d'égalité et de pluralisme dans le magazine municipal payé avec vos impôts, en réservant aux seuls élus de la majorité le bénéfice d'une présentation détaillée. Et quelle agressivité dans ses prises de position au conseil municipal !

Les Joinvillais, qui sont les premiers concernés par les initiatives municipales, auraient mérité mieux que cette dérive autoritaire. Le problème est qu'au-delà du traitement réservé aux élus qui vous représentent, il y a de nombreux motifs d'inquiétude. Car dans la suite de la frénésie immobilière du mandat précédent, tout laisse à penser que 2022 sera l'année du nouveau bétonnage.

Maintenant que les élections municipales et régionales sont passées, le maire ne se cache plus : c'est reparti pour la densification de la commune, en particulier rue de Paris et avenue Gallieni, avec de gros projets immobiliers en perspec-

tive, et l'abandon prochain aux promoteurs du terrain de l'école maternelle du centre. Cet urbanisme non maîtrisé, qu'il essaiera de masquer derrière quelques opérations de communication, se réalisera au détriment de votre cadre de vie et c'est pourquoi nous y sommes fermement opposés. Sur ce point, comme sur tant d'autres, nous serons plus que jamais vigilants, et à vos côtés. Très belle et heureuse année à tous. Prenez soin de vous et de vos proches.

Vos élus du groupe Un Nouvel Horizon : Rémi Decout-Paolini, Areski Oudjebour, Sandrine Paris-Pescarou et Philippe Platon.

JAJI - J'AGIS J'INNOVE POUR JOINVILLE-LE-PONT

[4 élus]

Quelle politique de sécurité pour Joinville-le-Pont ?

Les témoignages de cambriolages sont légion dans notre ville en cette fin d'année 2021. Les questionnements sur le rôle de la police municipale sont aussi nombreux. Quel est son rôle ? A quel moment doit-elle intervenir ? Comment la contacter ? C'est pourquoi nous avons organisé un JAJI live le 27 novembre sur nos réseaux sociaux (@listejaji2020) avec pour thème « Police municipale : police de proximité ou police de sécurité ? ». Nous avons invité Jérôme Jimenez, joinvillais et délégué UNSA police Ile-de-France. Cet événement, qui a réuni des centaines de Joinvillais en direct et en rediffusion, a permis d'élaborer un projet de sécurité. Une police à l'écoute Les Joinvillais sont parfois démunis lorsqu'ils constatent un problème (animal sauvage dans le jardin, intrusion d'un individu dans le logement, circulation dangereuse, accident etc.) et ne pensent pas toujours à alerter la police municipale. Nous devons mettre en place une cellule d'écoute et de doléances avec notre police municipale, comme cela s'est fait dans le 20^e arrondissement de Paris. Cette structure permettrait de faire remonter directement les problèmes

ou délits rencontrés, par téléphone ou e-mail. Les policiers municipaux peuvent alors réagir plus rapidement et assurer un suivi de chaque dossier.

Une police de terrain

De nombreux Joinvillais s'étonnent de ne pas suffisamment voir la police sur le terrain ou dans certains quartiers, malgré leurs rondes régulières. Nous devons rapprocher la police municipale de la population joinvillaise. Pour cela, plusieurs leviers sont possibles. Nous devons renforcer les patrouilles pédestres afin que les policiers soient plus souvent à pied plutôt que dans les véhicules. Les habitants peuvent alors les identifier et accéder à eux plus facilement. Nous devons également démultiplier les événements de rencontre entre la population et les policiers municipaux. Les Joinvillais doivent connaître leurs policiers municipaux et discuter avec eux, à travers des cafés citoyens, ou même via un stand sur le marché. La ville pourrait organiser une opération de sensibilisation ciblée sur les jeunes, en lien avec la police nationale et les associations de quartiers, à l'image du travail réalisé par Jérôme Jimenez avec l'association Graines de France à Fosses, Viroflay et Sarcelles.

Une police équipée

La police municipale joinvillaise souffre d'un manque d'attractivité. Actuellement en sous-effectifs, elle ne compte que 13 postes pourvus sur les 22 postes budgétés nécessaires. Notre ville doit investir sur sa police municipale, comme cela a été fait à Libourne, en recrutant de nouveaux policiers municipaux, en proposant de meilleures conditions de travail (salaire, formation) et en développant le matériel professionnel. Les échanges ont notamment mis en avant la nécessité de créer une équipe municipale de nuit, de renforcer la vidéo-protection et le centre de supervision urbain avec plus d'écrans et de caméras, et d'investir sur des logiciels prédictifs des délits, pour que les policiers puissent intervenir en amont des incidents.

Sylvie Mercier, Tony Renucci, Maxence Georgeaud et Jean François Clair
JAJI - J'Agis J'Innove pour Joinville-le-Pont, contact@jaji2020.fr

HÉLÈNE DANESI

[1 élue]

Urbanisme : ne nous laissons pas déposséder de notre avenir !

Quel développement du territoire à Joinville ? Le Plan Local d'Urbanisme (PLU) le définit. Pour la première fois, il est réécrit... mais au niveau du Territoire Paris-Est Marne et Bois (T10). Ce PLU intercommunal (PLUi) sera pour l'essentiel un patchwork des PLU locaux, mais il est élaboré par les cabinets des maires... loin du regard des Joinvillais !

Le PLUi comporte deux parties : le Plan d'Aménagement et de Développement Durables fixant les orientations stratégiques et le Règlement d'urbanisme. Le PADD a été adopté par le Territoire le 7 décembre 2021. Le Maire s'est bien gardé de communiquer sur le sujet. Dans une logique démocratique et participative, nous demandons qu'il organise sans plus tarder une consultation du Conseil Municipal et des débats citoyens intégrant les associations. Les Joinvillais doivent pouvoir s'approprier le PADD et réfléchir ensemble au Règlement d'urbanisme.

Hélène Danesi, Conseillère municipale écologiste

BESOIN D'AIDE À DOMICILE ?

ADHAP organise tout dans les 48h !



l'aide à domicile
ADHAP



- Accompagnement
- Travaux ménagers
- Aide à l'hygiène
- Aide aux repas
- Aide à la mobilisation
- Garde de jour

Permanence téléphonique 7 j/7, 24h/24

Prestations effectuées sur :

Le Perreux - Alfortville - Charenton-le-Pont
Fontenay-sous-Bois - Joinville-le-Pont
Nogent-sur-Marne - Maison-Alfort
Saint-Mandé - Saint-Maurice - Vincennes

81, rue Dalayrac - 94120 FONTENAY-SOUS-BOIS

01 55 12 10 02
adhap94c@adhap.fr

Plus d'informations sur www.adhapservices.fr

JOINVILLE-LE-PONT
Maison fondée en 1979
FER ET CLEF
SERRURIER / VITRIER

OUVERT 7J/7

SERRURERIE - VITRERIE - DÉPANNAGE - VOLET ROULANT

**OUVERTURE DE PORTE
CHANGEMENT DE SERRURE
BLINDAGE DE PORTES
REMPLACEMENT TOUT TYPE DE VITRAGE
+ INSTALLATION DÉPANNAGE
VOLET ROULANT**

**INTERVENTION
JOINVILLE-LE-PONT
ET VILLES LIMITOPHES**

01 43 68 00 57

163 AVENUE DU GENERAL LECLERC 94700 MAISONS-ALFORT
FERETCLEF1979@GMAIL.COM

ALTIMETER

**VOTRE AGENCE
D'ARCHITECTURE D'INTERIEUR**

06.19.07.14.93
infos@altimeter.fr
@ www.altimeter.fr



Spécialiste des travaux urbains,
ASTEN propose à ses clients
les meilleures techniques et produits
pour optimiser les espaces de vie



TOUS TRAVAUX PRIVÉS ET PUBLICS
Voirie / Réseaux / Aménagement Urbain
Revêtements Enrobés / Asphalte
Couverture / Bardage / Façade
Étanchéité / Multicouche et Asphalte

DEVIS GRATUIT

50-52, Boulevard Saint-Simon
93705 DRANCY Cedex
Tél. : 01 46 85 85 83

Mail : agence.tp.idf@astengroup.com

Pompes Funèbres REBILLON
Services Funéraires et Marbrerie depuis 1811
À votre écoute pour rendre hommage à ceux que vous aimez

**Organisation d'obsèques personnalisées, marbrerie & gravure,
contrats obsèques, fleurissement & entretien de sépultures**

VOTRE AGENCE À JOINVILLE
9 avenue des Familles
94340 Joinville-le-Pont (à côté du cimetière)
Permanence Décès 24h/24 et 7j/7 - 01 48 83 43 41

Consultez notre site Internet : www.rebillon.fr
REBILLON - 50, Bd Edgar Quinet - 75014 PARIS - RCS 753216704 Paris - N° Orias 13001337



PHARMACIE

MONPHARMACIEN-IDF.FR

Dimanche 2 janvier

PHARMACIE VBR

10 place Montgolfier
94410 Saint-Maurice
01 48 86 51 60

Dimanche 9 janvier

PHARMACIE SAINT-HILAIRE

18 rue Saint-Hilaire
94210 La Varenne-Saint-Hilaire
01 48 83 12 38

Dimanche 16 janvier

PHARMACIE DE BALTARD

2 avenue de Joinville
94130 Nogent-sur-Marne
01 48 77 28 84

Dimanche 23 janvier

PHARMACIE BOURDAIS

15 boulevard Gabriel Péri
94500 Champigny-sur-Marne
01 47 06 10 08

Dimanche 30 janvier

PHARMACIE CENTRALE DU PARC

4 place des Marronniers
94100 Saint-Maur-des-Fossés
01 48 83 16 73

MAG'ZINE est édité par la Mairie de Joinville-le-Pont - 23 rue de Paris 94340 Joinville-le-Pont **DIRECTEUR DE LA PUBLICATION** Olivier Dosne, Maire de Joinville-le-Pont **DIRECTRICE DE LA COMMUNICATION** Isabelle Prigent **RÉDACTEUR EN CHEF** Laurent Chadelat **RÉDACTION** Solène Boisson, Anaïs Doste, Corinne Lebon, Aurélie Pionnier **CONCEPTION ET RÉALISATION GRAPHIQUE** Annabelle Brietzke **ONT COLLABORÉ À CE NUMÉRO** Yann Flammarion, Dorian Lambert **PHOTOS** Photothèque de la Mairie, sauf mention, photos de couverture © Juliette Jem **IMPRESSION** Réveil de la Marne (labellisé Imprim'vert) Impression sur papier 100 % PEFC **RÉGIE PUBLICITAIRE** CMP / t. 01 45 14 14 40 **DISTRIBUTION** Mag'zine est distribué gratuitement en début de mois dans toutes les boîtes aux lettres. Si vous ne le recevez pas régulièrement, signalez-le au Service Communication de la Mairie, tél. 01 49 76 60 12 WWW.JOINVILLELEPONT.FR



ÉTAT CIVIL

NAISSANCES & MARIAGES

NAISSANCES

Gauthier Loquerie Hacquard, Léyna Monroq, Liam Santos Pereira, Liam Valéry Danquin, Ahmed Es-Sanousy, Kayla Sabine, Alexandre Calut Moncarré, Abdel-Malik Coulibaly, Elicha Attlane, Jeanne Menguy, Léa Bellaiche, Agathe Albouze, Charly Brès, Samuel Bensabat, Mathilde Narkiewicz-Jodko, Gabriel Lecomte Desblaches, Alice et Valentin Cousin Moreau. Avec nos meilleurs vœux de bonheur à ces nouveaux Joinvillais.

MARIAGE

Shanala Thirukumar et Varnan Vincent, Myriem Sebti et Malik Oikil. Avec toutes nos félicitations et nos vœux de bonheur.

DÉCÈS

Claude Verdier. Avec toutes nos condoléances.

PERMANENCE

DÉPUTÉ

La prochaine permanence du Député aura lieu le jeudi 13 janvier à 18h. Compte tenu de la crise sanitaire, elle se tiendra sur rendez-vous en contactant au préalable le secrétariat au 01 43 96 77 23.

PERMANENCE DE CHANTAL DURAND

Chantal Durand, Adjointe au Maire en charge des Solidarités du Développement économique et de l'Emploi, tient une permanence le mercredi.

Solidarité // Emploi 01 49 76 60 55

Entreprise // Commerce 01 49 76 60 67

POLICE MUNICIPALE 0 800 94340

PRÉVENTION MONOXYDE DE CARBONE

Le monoxyde de carbone est un gaz incolore, inodore et non irritant : il est donc indétectable par l'Homme. Les maux de têtes, nausées, vertiges et troubles visuels sont ainsi les premiers symptômes d'une intoxication. Durant l'hiver, la vigilance est de mise afin d'éviter les risques d'intoxications collectives et individuelles.

LES GESTES SIMPLES DE PRÉVENTION :

Faire vérifier et entretenir chaque année par un professionnel qualifié les installations de chauffage, de préférence avant la saison hivernale. À l'occasion de cet entretien, faire vérifier et ramoner les conduits permettant l'évacuation des gaz issus de ces installations de chauffage. Veiller à bien ventiler son logement : aérer quotidiennement et ne jamais obstruer les grilles de ventilation. Respecter scrupuleusement les consignes d'utilisation des appareils à combustion prescrites par le fabricant. Proscrire l'utilisation de moyens de chauffages non adaptés tels que les barbecues et les braseros.

<https://solidarites-sante.gouv.fr>

COLLECTE DES SAPINS APRÈS NOËL

La collecte des sapins de Noël est effectuée tout le mois de janvier en des points précis pour faciliter leur ramassage.

LES POINTS DE COLLECTE À JOINVILLE

Quai de la Marne (sous le pont de l'autoroute) / Rue Jean Jaurès (face au n°21) / Allée Hedmé Lheureux (angle rue Halifax) / Rue Henri Vel Durand (face au n°4) / Rue Henri Barbusse (à l'angle de l'avenue Pierre Mendes France) / Boulevard de l'Europe (face au n°20) / Rue de Paris (face à l'école Simone Veil) / Avenue des Peupliers (à l'angle du quai Gabriel Péri) / Quai Gabriel Péri (face au barrage) / Avenue du Président Wilson (face à l'école Petit Gibus) / Avenue Joyeuse (à l'angle de l'allée Louis Juvet) / Avenue Oudinot (à l'angle du quai de Polangis) / Place Mozart / Boulevard de Polangis (face au n°124).

