

# MAG'ZINE



JOINVILLE  
LE PONT

*Vérino sur scène !*

# 308 FÉVRIER/MARS 2022

---

À LA UNE Culture crue **CONCERT** Sansévérino  
LOCALE Prévention cambriolage

---





10 CRUE



25 OGGY ET LES CAFARDS

# AGENDA

**MARDI 8 FÉVRIER 14H30**

**DON DU SANG**

- Hôtel de Ville -

**MERCREDI 16 FÉVRIER 20H**

**CONSEIL MUNICIPAL**

**HÔTEL DE VILLE**

**JEUDI 17 FÉVRIER 20H30**

**SPECTACLE**

**VÉRINO**

- Scène Prévert -

**VENDREDI 25 FÉVRIER 15H**

**SPECTACLE OGGY**

**ET LES CAFARDS**

- Scène Prévert -

**LUNDI 7 MARS 17H**

**POINT INFO FAMILLE**

**HÔTEL DE VILLE**

**SAMEDI 12 MARS 20H30**

**CONCERT**

**SANSEVÉRINO**

- Scène Prévert -

**SAMEDI 19 MARS 9H30**

**60<sup>E</sup> ANNIVERSAIRE DU**

**« CESSEZ LE FEU EN ALGÉRIE »**

- Hôtel de Ville -

**DIMANCHE 20 MARS 17H**

**LES MUSICALES**

**QUATUOR AEOLINA**

- Eglise Saint-Charles Borromée -

**MARDI 29 MARS 20H**

**CONSEIL MUNICIPAL**

- Hôtel de Ville -

**SAMEDI 2 AVRIL 9H30**

**CHASSE AUX ŒUFS**

- Parc du Parangon -



30 ÉGALITÉ HOMMES FEMMES



27 QUATUOR AEOLINA



28 CINÉ JUNIOR

## JOINVILLE INSTANTANÉ

La photo du mois,

À la fin du mois de janvier,  
les élus du Conseil Municipal  
des Enfants ont visité  
l'Assemblée nationale  
en compagnie du député  
de la circonscription  
et de Corinne Fiorentino,  
Conseillère municipale  
déléguée au CME.



# SOMMAIRE

### 6 ZOOM ARRIÈRE

École Eugène Voisin \ La semaine  
Olympique et Paralympique \  
Les trois Vilaines \ Expo photo  
\ Quatuor Ludwig

### 10 À LA UNE

Culture crue \ Les bons gestes en cas  
de crue

### 12 JEUNESSE

Concours de dessin \ Ateliers  
\ Stage dessin mangas \ Jeux vidéo  
et jeux japonais \ Films d'animation  
japonais \ Nouveautés à la ludo \  
Soirées jeux \ Quarto \ Parcoursup  
\ BAFA citoyen

### 15 SCOLAIRE

Inscriptions scolaires \ Défi éco-citoyen  
\ Biodiversité

### 17 ÉCO

Nouvelles entreprises \ Tentatives  
d'escroqueries \ La boutique éphémère

### 18 CULTURE

La Bibli \ Sansséverino \ Vérino  
\ Ciné concert \ Quatuor Aeolina \  
Cinéma junior \ Ciné

### 30 LOCALE

Égalité Hommes femmes // Prévention  
des cambriolages \ Listes électorales \  
Lieu d'Accueil Enfants-Parents \ Gala  
de danse \ Urbanisme \ Zone à Faibles  
Émissions \ Budget participatif

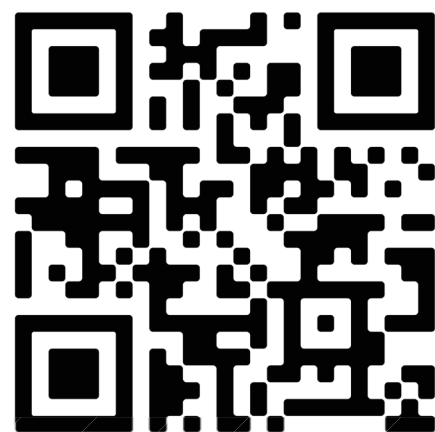
### 36 DÉMOCRATIE LOCALE

Libre expression

### 39 PRATIQUE

Pharmacies de garde \ État civil  
\ Police nationale









" Spectacles, concerts, cinéma, activités pour la jeunesse pendant les congés... Dans le respect des mesures sanitaires, profitons du plaisir de se retrouver pour des moments de partage. "

**C**e début d'année aura de nouveau été marqué par l'épidémie de la Covid 19, son évolution et son lot de variants mais également par les protocoles sanitaires successifs imposés notamment en milieu scolaire.

Cependant, malgré la présence toujours forte de ce virus, très peu de fermeture de structures ont été édictées par le Gouvernement et c'est avec un plaisir non dissimulé que nous pouvons continuer de profiter de nos structures culturelles, si essentielles. Alors ne boudons pas notre plaisir, et profitons de la programmation proposée au cours des mois de février et mars pour les petits comme pour les plus grands.

L'équipe de la scène Prévert sera ravie de vous accueillir dès le 9 février pour le festival Ciné Junior qui permet aux tous petits, dès l'âge de 2 ans, de s'initier à l'image, au cinéma et de s'ouvrir au monde. Cette programmation jeune public est complétée dès le 25 février avec le ciné-concert Oggy et les Cafards. Les plus grands ne seront pas en reste avec le 17 février, le one man show de l'humoriste Vérino ou bien encore le 12 mars, le concert de Sansévérino pour les fans de jazz manouche, de blues et de rock. Enfin, le 20 mars, pour les amoureux de musique classique, le quatuor Aeolina vous fera découvrir ou redécouvrir l'accordéon, formidable instrument mis à l'honneur par ces quatre musiciens de talents.

Le début d'année, et l'hiver en général, sont propices aux pluies et potentiellement aux crues. Être traversé par la Marne est une chance pour notre Ville mais peut, parfois, être source de risque et de danger. C'est pourquoi, il est important de rester sensibilisé aux bons gestes en cas de montée

des eaux et de débordement de la Marne. Je vous invite donc à lire avec attention l'article dédié à ce sujet.

Le 8 mars prochain marque la journée internationale des droits des femmes. Pour l'occasion, nous avons recueilli les témoignages de Joinvillaises de toutes générations sur leur perception du droit des femmes et de l'égalité des sexes. Des points de vue et des perceptions différents et tout autant riches d'enseignements.

Pour un sujet plus léger mais qui a également toute son importance, le 8 mars marquera également le démarrage de la campagne des inscriptions scolaires pour la rentrée 2022. Parce que je suis très attaché à offrir un cadre d'apprentissage de qualité à chaque jeune Joinvillais, je vous invite à réaliser cette inscription au plus tôt auprès de la Mairie afin que les services puissent anticiper au mieux les besoins.

Enfin, et parce que la jeunesse joinvillaise demeure l'une de nos priorités, un programme riche et varié en divertissement et culture est proposé aux jeunes de notre Ville pour les prochaines vacances scolaires. Les services municipaux leur proposent en effet un panel d'activités, d'ateliers et de stages autour de la culture japonaise. Soirées cinéma, après-midis jeux vidéo, concours dessins, autant d'occasions de découvrir ou redécouvrir la culture nipponne.

Bonne lecture.





## SCOLAIRE/SPORT

# Michel Cymès à l'école E. Voisin

Les élèves de l'école Eugène Voisin ont eu la surprise de recevoir la visite de Michel Cymès, médecin et ambassadeur sport-santé Paris 2024, pour une séance d'activité physique quotidienne. Malia Metella, vice-championne olympique de natation, a mené la séance et échangé avec les enfants. De nombreux élus joinvillais, ainsi que des médias nationaux, étaient présents.

Malia Metella, vice-championne olympique de natation, Virginie Tollard adjointe au Maire déléguée à la Vie scolaire et périscolaire, Michel Cymès, Frédéric Gomès, Conseiller municipal, Murielle Villetelle, Conseillère municipale déléguée au périscolaire, Michel Destouches, adjoint au maire délégué au sport.



JO 2024

# Une semaine Olympique

La semaine Olympique et Paralympique est organisée chaque année dans le but de promouvoir la pratique sportive chez les jeunes. Du 24 au 28 janvier, les éducateurs de la ville ont mené, avec les enseignant(e)s, des animations avec toutes les classes de CE2/CM1/CM2. Les animations ont porté sur une épreuve sportive de tri sélectif et sur les gestes éco responsables du sportif. Les élèves ont aussi bénéficié d'atelier de sensibilisation au sport adapté.





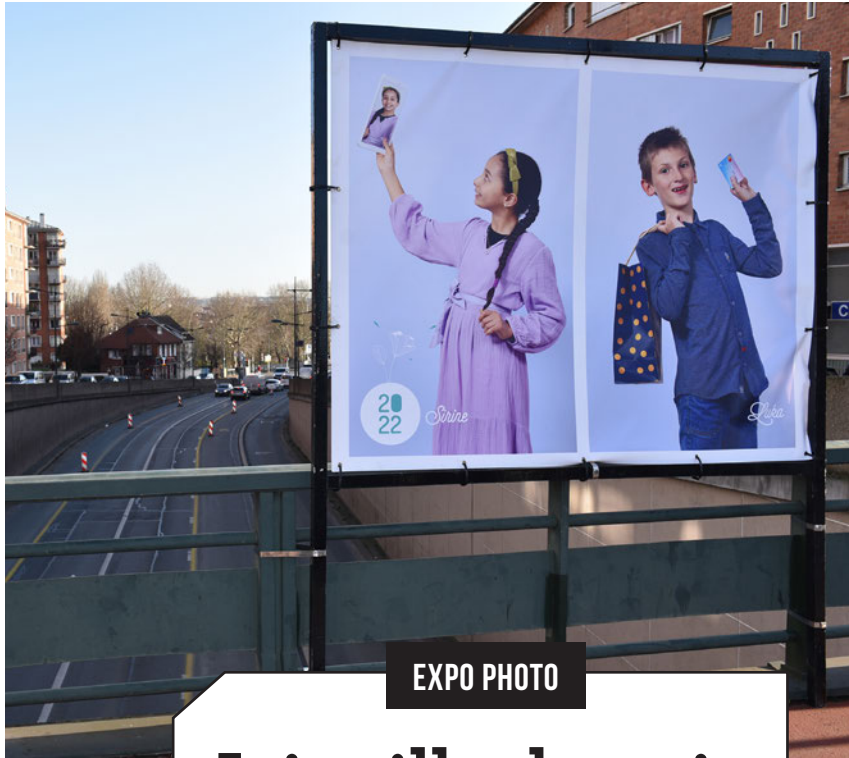
SCÈNE PRÉVERT

## Ambiance cabaret

Les trois vilaines ont montré les coulisses des danseuses de cabaret. Tableaux de plumes colorés et fastueux se mêlent à des scènes de loges où les textes drôles, teintés de féminisme, interrogent finement le spectateur sans qu'il boude son plaisir.







EXPO PHOTO

## Joinville demain

L'exposition Demain Joinville a égayé la ville au cours du mois de Janvier, mettant en avant la fibre environnementale des jeunes du Conseil Municipal des Enfants.







MUSICALES

## Quatuor Ludwig

L'Église Saint-Charles a accueilli le Quatuor Ludwig pour une représentation à laquelle les musiciens ont convoqué Schubert, Beethoven et Schumann. Un concert pour la nouvelle année très apprécié.





— CULTURE CRUE —



# PRÉVENIR LE RISQUE INONDATION

Si la Ville dispose de l'expérience des dernières années pour s'organiser face au risque, il convient cependant de rester mobilisé et de se rappeler les bons gestes à faire en cas de crue de la Marne.

## L'INONDATION, LA CONSÉQUENCE D'UNE CRUE

L'inondation est un débordement des eaux du fleuve en crue en dehors du lit mineur susceptible de causer des dommages importants aux personnes et aux biens.

Une crue cinquantennale a, chaque année, une possibilité sur 50 de se produire. On peut calculer qu'en 50 ans, une crue cinquantennale a 64% de chances de se produire. Une crue cinquantennale correspond à la crue de 1924 de la Seine et de la Marne. Une crue centennale a, chaque année, 1 probabilité sur 100 de se produire. Cela ne signifie pas qu'elle se produise à intervalles réguliers. Le risque qu'une crue centennale se produise au cours d'un siècle est de 63%. Elle correspond à la crue de 1910 qui a causé de nombreux dégâts matériels et freiné l'activité de la région parisienne.

Aujourd'hui, une crue type 1910 coûterait 30 milliards d'euros, paralysant une région



entière, très dépendante des technologies présentes dans le quotidien de chacun.

## DES LACS RÉSERVOIRS POUR ATTÉNUER LES CRUES

Érigés pour écrêter les crues en période hivernale et soutenir le débit de rivières en période sèche, quatre lacs réservoirs ont été construits dans la deuxième moitié du 20<sup>e</sup> siècle.

Le lac-réservoir Marne, lac du Der-Chan-tecoq, a été mis en service en 1974. Ce lac artificiel a pour mission de renforcer le débit de la Marne en étiage et de diminuer les risques d'inondations à l'aval.

Situé en Champagne humide, le lac-réservoir Seine, lac d'Orient, a été mis en service en 1966. Ce lac artificiel a pour mission de renforcer le débit de la Seine en étiage et de limiter les risques d'inondations à l'aval. Le lac-réservoir Aube, situé en Champagne humide, a été mis en service en 1990. Il est constitué de deux bassins : le lac Amance à l'est et le lac Temple à l'ouest.

## Localement, des dispositifs empêchent l'eau d'atteindre la voirie.

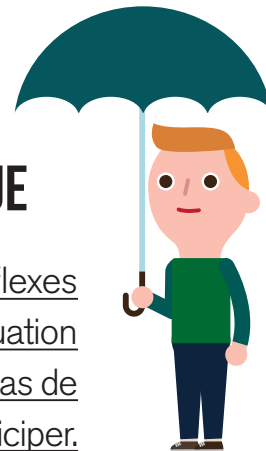
Cet aménagement a pour mission de renforcer le débit de l'Aube en étiage et de diminuer les risques d'inondations à l'aval. Le lac-réservoir de Pannecière, situé dans le Morvan, a été mis en service en 1949. Ce lac artificiel a pour mission de renforcer le débit de l'Yonne et de la Seine en étiage et de lutter contre les risques d'inondations à l'aval. Localement, des dispositifs empêchent l'eau d'atteindre la voirie.

Ainsi, en période de crue, des Murettes sont disposées sur environ 1,5 km sur les quais de la Marne et du barrage à Joinville. Elles sont surtout efficaces pour les crues intermédiaires. Le clapet (vanne secteur) situé sur l'écluse de Saint-Maur, pourrait faire baisser le niveau de la crue jusqu'à 60 cm en amont. Son effet, utile, reste limité à certains scénarios.

[www.vigicrues.gouv.fr](http://www.vigicrues.gouv.fr)

## LES BONNS GESTES EN CAS DE CRUE

En tant que particulier, quelques bons réflexes permettent de se préparer à réagir en situation de crise. Si une crue aboutit à l'inondation, pas de panique. Il faut avant tout se préparer et anticiper.



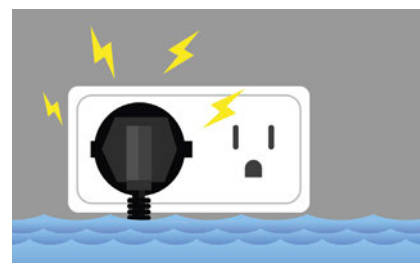
### AVANT LA CRUE

- S'équiper d'une radio à piles et de lampes de poche, en cas de besoin. S'équiper de chargeurs solaires pour recharger lampes solaires et téléphones portables
- Faire une réserve d'eau en bouteille pour tenir quelques jours
- Préparer la liste des objets à prendre, pour se préparer à quitter le domicile pendant plusieurs jours (papiers personnels, liste des numéros de téléphone importants, médicaments, vêtements chauds et protecteurs...).



### LA CRUE EST ANNONCÉE

- Rester vigilant aux informations relatives à la crue (via notamment le site [www.vigicrues.gouv.fr](http://www.vigicrues.gouv.fr))
- Écouter la radio et suivre les consignes données par les pouvoirs publics
- Mettre ses biens à protéger hors d'eau : possibilité d'installer des batardeaux devant sa porte (si hauteur d'eau < 1m), rehausser son mobilier, vider sa cave...



- Penser à condamner les aérations et ouvertures basses...
- Mettre les produits toxiques ou dangereux hors d'eau. Couper l'électricité et le gaz
- Se mettre en sécurité : s'installer dans la zone refuge ou quitter son habitation si cela est possible tant que les accès sont hors d'eau.

### PENDANT L'INONDATION

- Ne pas s'engager à pied dans une zone inondée, pas plus qu'en voiture !
- Continuer à s'informer
- Ne pas aller chercher ses enfants à l'école pour ne pas les exposer au danger
- Ne pas téléphoner : libérer les lignes pour les secours
- Ne pas prendre l'ascenseur.

### APRÈS...

- Évaluer les dégâts et déclarer les dommages subis à la mairie et à son assureur
- Ne pas réenclencher l'électricité sans le contrôle d'un professionnel
- Désinfecter son logement, aérer et sécher son habitation
- Se renseigner auprès de la mairie avant de boire de l'eau du robinet
- Ne consommer aucun aliment, même emballé, ayant été en contact avec l'eau.





## VACANCES DE FÉVRIER 11 À 17 ANS

## JAPAN STYLE

Pendant les vacances d'hiver, le service jeunesse vous invite à découvrir ou redécouvrir la culture japonaise !

## CONCOURS DE DESSIN

Mets en scène ton personnage préféré lors d'Hanimi, la fête du printemps au Japon ! Les dessins seront exposés pendant les vacances de février dans le hall de la Scène Prévert • Remise des prix le 5 mars à 17h • Scène Prévert • Candidature jusqu'au 19 février



Scannez-moi !

## L'ATELIER

Créer et customiser votre kimono et participez à une œuvre collective en origami. Découvrez lors d'ateliers proposés par des professionnels, le dessin manga, la création de bracelet en tressage Kumihimo, la Calligraphie, la teinture au pochoir Katagami, la création d'un Kokedama. Tarif : 5€ d'adhésion au service jeunesse (valable 1 an). Sur inscription auprès du service jeunesse. • Du 21 au 25 février de 14h à 18h • Maison des Jeunes, 27 bd de l'Europe

## ATELIER NUMÉRIQUE

Création d'un jeu vidéo retro RPG japonais Découvrez comment créer votre propre jeu vidéo rétro de type RPG (Role Playing Game). Façonnez votre univers, créez vos personnages et livrez vos premiers combats !

Mardi 22 février de 14h à 17h à la Bibli, 23 avenue de Paris • Atelier gratuit sur inscription à [bibli@joinvillelepont.fr](mailto:bibli@joinvillelepont.fr) ou par téléphone au 01 49 76 00 32

## STAGE DESSIN MANGAS

Du lundi 28 février au vendredi 4 mars de 15h à 17h • Hôtel de ville (salle Amele Sellam) • Tarif : 5€ adhésion au service jeunesse + 5,64 € • Sur inscription auprès du service jeunesse



## JEUX VIDÉO ET JEUX JAPONAIS

La Ludo donne rendez-vous aux ados joinvillais pour se plonger dans la Culture pop' japonaise : les jeux vidéo d'hier à aujourd'hui. Seul ou en groupe, ce sera l'occasion de découvrir ou redécouvrir des jeux vidéo cultes ! Entre deux jeux vidéo, une sélection de jeux de société sera proposée. Jeudi 3 mars • 16h à 18h • La Ludo, 25 avenue du Général Gallieni • 01.48.83.72.68 • [ludotheque@joinvillelepont.fr](mailto:ludotheque@joinvillelepont.fr) • gratuit sur inscription

## FILMS D'ANIMATION JAPONAIS



### YOUR NAME de Makoto Shinkai

Mitsuha, adolescente coincée dans une famille traditionnelle, est loin d'imaginer pouvoir vivre l'aventure urbaine dont elle rêve dans la peau de Taki, un jeune lycéen vivant à Tokyo. À travers ses rêves, Mitsuha se voit vivre dans la vie du jeune garçon au point qu'elle croit vivre la réalité... Tout bascule lorsqu'elle réalise que Taki vit exactement la même chose ! Quel mystère se cache derrière ces rêves étranges ?

Samedi 5 mars 15h • Cinéma Prévert • sans réservation • tarif 4€



### LE VOYAGE DE CHIHIRO de Hayao Miyazaki

Chihiro est en route vers sa nouvelle demeure en compagnie de ses parents. Au cours du voyage, la famille fait une halte dans un parc à thème. Les parents dégustent quelques mets très appétissants, apparus comme par enchantement. Hélas cette nourriture les transforme en porcs. Prise de panique, Chihiro s'enfuit et se retrouve seule dans cet univers fantastique ; elle rencontre alors l'énigmatique Haku, son seul allié dans cette terrible épreuve...

Samedi 5 mars 20h30 • Cinéma Prévert • sans réservation • tarif 4€



## LES NOUVEAUTÉS À LA LUDO

**En 2022, explorez des époques  
et des univers hauts en couleur !**

### LES PETITES BOURGADES

Dans *Les petites bourgades*, vous êtes le maire de micro-villes bucoliques peuplées d'animaux sympathiques qui se développent à l'abri des prédateurs. Vous devez placer astucieusement vos ressources sur votre plateau pour pouvoir construire des bâtiments et faire prospérer votre cité.

De 1 à 6 joueurs, jeu conseillé à partir de 10 ans

### KINGDOMINO ORIGINS

Dans *Kingdomino Origins*, retrouvez le plaisir du jeu *Kingdomino* avec un changement d'univers (la préhistoire) et des règles supplémentaires bienvenues. Ainsi, dans le monde impitoyable du Néolithique, vous cherchez à posséder plus de ressources que les autres tribus afin de gagner les Totems qui rapportent des points supplémentaires.

De 2 à 4 joueurs, à partir de 8 ans

### CODEX NATURALIS

Les ressources, vous les collecterez aussi dans *Codex Naturalis*. Votre but est de faire le plus beau manuscrit secret recensant les quatre espèces régnant dans les forêts primitives. Et pour cela vous allez devoir agencer les magnifiques petites cartes enluminées de manière optimale et selon des codes précis.

De 2 à 4 joueurs, à partir de 8 ans



Le matériel de ces trois jeux est attrayant avec des belles illustrations (et d'élégantes dorures pour *Codex Naturalis*) et du matériel de

qualité en bois (pour *Les petites bourgades* et *Kingdomino Origins*), ce qui rend l'expérience de jeu d'autant plus agréable et immersive !

## SOIRÉES JEUX D'HIVER ET DIVERS

### POUR LES ADULTES

Pour joueurs débutants, joueurs experts, joueurs en groupe, joueurs en solo, joueurs de petits jeux, joueurs de gros jeux... Venez jouer à vos jeux préférés, essayez-vous aux nouveautés de la ludothèque ou encore amenez vos propres jeux et présentez-les nous !

Samedi 12 février et samedi 19 mars de 20h à 22h30 • Sur inscription



## QUARTO DEVENEZ CHAMPION D'ÎLE-DE-FRANCE !

### TOURNOI INTER-LUDOTHÈQUES

Ce jeu de logique mythique fête ses trente ans. Pour cette occasion, L'Association des Ludothèques de France (ALF) organise un tournoi Ile-de-France et la ludothèque de Joinville s'y associe ! Des championnats joinvillais auront lieu à la Ludo pour la catégorie 6 – 13 ans et pour la catégorie 13 ans et plus (date à venir).

Les deux champions joinvillais sélectionnés affronteront les représentants des autres ludothèques d'Ile-de-France :

La demi-finale aura lieu le 22 mai au CLuBB de Boulogne, la finale le 2 juillet (Festival de Paris Est Ludique, Paris 12). De jolis lots sont à remporter !

Pour vous initier et/ou vous entraîner au Quarto, rendez-vous chaque semaine à votre ludothèque sur les créneaux de jeu sur place. Pour plus de renseignements, contactez-nous !

Renseignement et inscription : La Ludo

## PARCOURSUP

Réunion d'information animée par le CIDJ (Centre d'Information et de Documentation Jeunesse). Au programme, présentation des filières post-BAC, présentation détaillée de la procédure Parcoursup 2022, Questions / réponses. Samedi 12 février de 15h à 17h • Hôtel de Ville • Renseignements et inscriptions au PIJ



## BAFA CITOYEN

### DERNIÈRES PLACES !

Formation générale BAFA ouverte aux Joinvillais à partir de 17 ans. Prise en charge d'une partie du coût de la formation par la commune.

Samedi 26 février au samedi 5 mars • Renseignements et inscriptions au PIJ

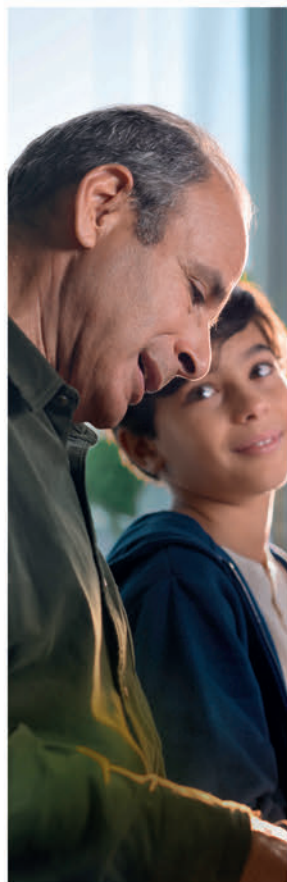


ESPACE LE 25  
25 AVENUE GALLIÉNI

LE PIJ // Point  
Information Jeunesse //  
tél : 06 09 53 81 94  
pij@joinvillelepont.fr

LA LUDO  
tél : 01 48 83 72 68  
ludotheque@joinvillelepont.fr





## J'entends, tu entends, il entend, elle entend.

Depuis plus de 40 ans, nous, les audioprothésistes Entendre, conjugons expertise et conseils pour ce qui vous est le plus essentiel : entendre. Entendre, comme notre nom l'indique.

### Vos experts de l'audition :

#### **Julien BENOIST**

Audioprothésiste diplômé d'État,  
DU Audioprothèse implantée,  
Spécialisé en intra-auriculaire et surdité sévère

#### **Marjorie COUSIN**

Audioprothésiste diplômée d'État,  
DU Audiophonologie de l'enfant

#### **Romain BILLIOQUE**

Audioprothésiste diplômé d'État

#### **JOINVILLE-LE-PONT**

5 rue Hippolyte Pinson

**01 55 96 77 83**



**PRENEZ RDV EN LIGNE SUR  
ENTENDRE-JOINVILLE-LE-PONT.FR**

Retrouvez-nous également à **SAINT-MAUR :**

16/20, Rue Baratte Cholet

01 41 79 30 19 [entendre-saint-maur.fr](http://entendre-saint-maur.fr)

# entendre



## INSCRIPTIONS SCOLAIRES C'EST REPARTI

Pour la prochaine rentrée scolaire 2022/2023, l'entrée en école maternelle concernera tous les enfants nés en 2019, et pour l'entrée en CP en école élémentaire tous les enfants nés en 2016.

Afin de procéder aux inscriptions, les familles seront reçues du 8 mars au mercredi 25 mai en mairie, sur rendez-vous, au guichet unique et dès le 14 février pour les familles souhaitant effectuer leur démarche en ligne sur le compte citoyen via le site internet de la Ville. Seules les familles nouvellement arrivées à Joinville pourront bénéficier d'un droit postérieur à cette date. Lors de l'inscription, des documents sont à présenter au guichet. Ils peuvent être téléchargés si vous procédez à une démarche en ligne :

- Livret de familles ou copie de l'acte de naissance de l'enfant de moins de 3 mois
- Jugement de divorce provisoire ou définitif
- Carnet de vaccinations (à jour de toutes les vaccinations obligatoires)
- Justificatif de domicile : quittance de loyer ou une facture de consommation ou d'ouverture de contrat (EDF - GDF - eau) de moins de 3 mois
- Pièce d'identité des deux parents (CNI ou passeport)

- Certificat de radiation des enfants pour les nouveaux arrivants
- Pour accéder à la démarche en ligne, scannez le QR code ci-contre.



Scannez-moi !

## DÉFI ÉCO-CITOYEN À L'ÉCOLE EUGÈNE VOISIN

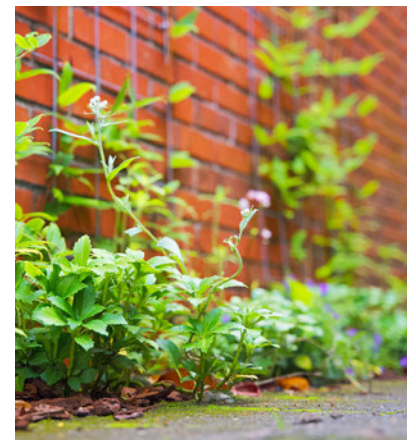
Dans le cadre du « Plan Climat Air Energie territorial » du territoire Paris Est Marne & Bois, l'accueil de loisirs de l'école Eugène Voisin a été sélectionné pour participer à un défi éco-citoyen. Celui-ci a pour objectif de sensibiliser son jeune public aux enjeux de l'écologie au quotidien. Dans un premier temps, l'équipe périscolaire a mis en place avec les enfants « une brigade éco-citoyenne » qui intervient par exemple sur le temps du midi pour éviter le gaspillage de nourriture lors des repas. Un projet de « Jardin de Balylone » est aussi sur les rails afin de faire naître un espace de culture dans la cour de l'école dans les prochains mois.



## BIODIVERSITÉ À L'ÉCOLE DU PARANGON

Les équipes périscolaire et scolaire de l'école du Parangon ont conjointement initié un projet autour de la « Permaculture ». L'idée est de créer un espace respectant la biodiversité, et de laisser faire la nature. A terme, il est même envisagé d'installer un poulailler !

L'objectif pour l'établissement est d'obtenir le label E3D, « École/Établissement en Démarche de Développement Durable », de niveau 2 voire 3. Ce label atteste du niveau d'engagement de l'établissement et des équipes dans une démarche responsable et durable, en mettant en cohérence les enseignements, les projets éducatifs et la gestion de l'établissement.







**PEGAZ**  
**01 47 06 14 50**  
 57 av. Ledru Rollin - 94170 Le Perreux-sur-Marne  
 contact@pegaz.fr - www.pegaz.fr

**POSE - ENTRETIEN - DÉPANNAGE**  
 climatiseurs et pompes à chaleur

**Remplacement, Installation**  
 chauffe-eau électrique "ballon"  
**Spécialiste chaudières à condensation**  
**Dépannage, Entretien, Installation**  
 chaudières, chauffe-eau à gaz

      
 e.i.m. leblanc Groupe Bosch Chaffoteaux



**OPTICAL FACTORY**  
 Est. 2014

**SOLDES -70%**  
 SUR LA 2<sup>ème</sup> ÉTAGE

Sonia, David et Yacine  
 vous accueillent  
 du lundi au samedi  
 de 10H00 à 19H00

14 rue de Paris  
 94340 Joinville-le-Pont  
 01 55 97 28 66  
 joinville@opticalfactory-store.com



**Petits-fils**  
 SERVICES AUX GRANDS-PARENTS

**L'aide à domicile sur-mesure**  
 Réseau national d'aide à domicile pour les personnes âgées

 Aide à l'autonomie  
 Aide aux repas  
 Accompagnements  
 Aide ménagère

**01 84 04 03 60**  
 9 Passage Dartois Bidot  
 94100 Saint-Maur-des-Fossés



**petits-fils.com**

## ENTREPRISES

### La Boutique Éphémère

**Lundi 31 janv. au dimanche 6 février**  
**Sorelle** / Vêtements, bijoux, accessoires, beauté, déco

**Lundi 7 au dimanche 13 février**  
**Maryne Guyot** / Créations art de la table  
**By Eley** / Couture accessoires pour femme et enfant

**Lundi 14 au dimanche 20 février**  
**By Emma** / Cosmétiques naturels  
**Dominique Deispeisse** / Chapeaux, bandeaux et serres têtes

**Lundi 21 au dimanche 27 février**  
**Atzorhas** / Produits naturels orientaux pour le bien-être, épices, thés, plantes naturelles, bijoux

**Lundi 28 février au dimanche 6 mars**  
**Lomela slow market responsable** / Mode et déco vintage issus principalement de la seconde main  
**Lifes'tie** / Accessoires de mode confectionnés avec des tissus de cravates

**Lundi 7 au dimanche 13 mars**  
**Terres et vins** / Produits régionaux du Pays Basque

**Lundi 14 au dimanche 20 mars**  
**Un têtard deux crapules** / Création d'objets de décoration et de bijoux  
**See u sewn** / Confections personnalisées pour tous les âges

**Lundi 21 au dimanche 27 mars**  
**Maison tonin** / Pruneaux de Vares et ses dérivés  
**Domaine de l'arbre blanc** / Huile d'Olive grand cru

**Lundi 28 mars au dimanche 3 avril**  
**Malkiahome** / Paniers et corbeilles du monde

Suivez l'actualité de la boutique sur :  
 [boutiqueephemeredejoinvillepont](https://www.facebook.com/boutiqueephemeredejoinvillepont)

#### Renseignements

service développement économique  
 01 49 76 60 67 / 06 09 11 96  
[direco@joinvillepont.fr](mailto:direco@joinvillepont.fr)

#### Réservation de la boutique éphémère

Vous êtes commerçant, créateur ou artisan et vous recherchez un local pour vendre ou tester, sur une courte durée, vos produits et vos créations. Dossier de candidature téléchargeable sur le site de la ville.

## Faites attention aux tentatives d'escroquerie !

Ces dernières semaines, des escrocs usurpent l'identité du directeur général adjoint des Finances publiques, Antoine Magnant, selon différents procédés : courriels adressant un courrier en son nom ou encore appels téléphoniques de personnes se présentant sous son identité.

En l'espèce, le faux suffixe d'adresse mél utilisé et associé au nom du directeur général adjoint, [antoine.magnant@dgfip-info-gouv.com](mailto:antoine.magnant@dgfip-info-gouv.com), doit alerter (les adresses DGFIP authentiques ont le suffixe suivant : [dgfip.finances.gouv.fr](mailto:dgfip.finances.gouv.fr)).

En cas de doute, ne répondez pas à ces messages s'ils ne proviennent pas de l'adresse électronique de votre service des impôts des entreprises (SIE) que vous pouvez retrouver sur vos avis ou sur notre page contact sur le site [impots.gouv.fr](https://impots.gouv.fr).

En cas de doute, ne répondez pas, ne cliquez pas sur les éventuels liens à l'intérieur du message (ils peuvent vous rediriger vers un faux site), supprimez le message de votre boîte aux lettres.

Signalez la tentative d'escroquerie via le portail des pouvoirs publics : « [internet-signalement.gouv.fr](https://internet-signalement.gouv.fr) ». Vous pouvez également contacter le **numéro vert gratuit : 0 805 805 817**

## NOUVELLES ENTREPRISES

### SAS MY ELEVENT

**Grégory Bataille**

*Conciergerie sportive*

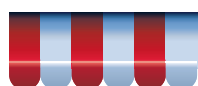
87 quai de la Marne

01 88 40 45 02

[contact@myelevent.com](mailto:contact@myelevent.com)

[www.myelevent.com](https://www.myelevent.com)

*Sont citées les entreprises récentes qui ont signalé leur création au Service Développement économique de la Ville de Joinville-le-Pont.  
 Hôtel de Ville - 2<sup>ème</sup> étage - 23 rue de Paris  
 94340 Joinville-le-Pont Tél : 01 49 76 60 67 / 06 09 11 96 96*



**JOINVILLE**  
*Mes commerces*



#JOINVILLEMESCOMMERCES



# LA LANGUE DES SIGNES FRANÇAISE À L'HONNEUR

La culture sourde sera à l'honneur à la Bibli du mois de février au mois de juin. Petits et grands, sourds et entendants pourront rencontrer des auteurs, découvrir la Langue des signes française à travers différentes animations. Pour commencer à découvrir cette culture, les bibliothécaires vous proposent quelques livres disponibles à la Bibli.

## ADULTE



### LES MÉDUSES N'ONT PAS D'OREILLES

Adèle Rosenfeld  
Ed. Seuil

Depuis son enfance, Louise n'entend que d'une oreille et s'est construite dans cet entre-deux. Lors d'un examen, l'ORL lui propose un implant cochléaire, une intervention lourde de conséquences : la jeune femme perdra sa faible audition naturelle au profit d'une audition synthétique, et avec elle son singulier rapport au monde, fait d'images et d'ombres poétiques.



### ABANDONNER ? JAMAIS !

Virginie Delalande  
Ed. Mawa

Sourde de naissance et fondatrice du Handicapower, l'auteure relate le parcours qu'elle a accompli malgré son handicap afin d'accomplir son rêve de devenir avocate. Pendant vingt ans, elle suit trois séances

d'orthophonie par semaine pour apprendre à parler alors qu'elle n'entend pas sa propre voix et parvient ainsi à atteindre son objectif de carrière.



### CELLE QUI PARLAIT TROP BIEN

Marianne Kurz  
Ed. Kiwi

Sourde de naissance, Marianne Kurz grandit au sein d'une famille entendante. Elle relate son parcours et décrit les difficultés liées à cette double appartenance, qui est selon elle un obstacle pour être accepté au sein de ces deux communautés. Un témoignage qui invite à l'ouverture d'esprit et à l'acceptation de la diversité.



### MOI SOURD, ET TOI ?

Monica Company  
Ed. M. Companys

Un livre pour découvrir le monde des personnes sourdes : leur langage, leur vie quotidienne, les associations auxquelles s'adresser, leur his-

toire, et autres informations pratiques.



### PAROLES DE SOURDS : À LA DÉCOUVERTE D'UNE AUTRE CULTURE

Patrick Belissen

Ed. La Découverte

Six témoignages de sourds revendiquant une culture propre liée à la langue des signes et qui s'opposent à une vision simplement médicale de leur situation.

## JEUNE



### DIRECT DU CŒUR

Florence Médina

Ed. Magnard-jeunesse

D'abord réticent, Tim finit par accepter de prendre la langue des signes comme option au bac afin de gagner des points. Après des débuts difficiles, il découvre un monde inconnu qui lui permet de faire de nouvelles rencontres, notamment celle de Violette.

## ENFANT



### DES MAINS POUR DIRE JE T'AIME

Pénélope  
Ed. des Grandes Personnes

*Des mains pour dire je t'aime - Petits mots doux pour tous en langue des signes.* Compilation de mots tendres traduits en langue des signes. Certaines expressions, comme ma petite fleur ou mon cœur, ont été créées grâce à la collaboration de personnes sourdes avec l'auteure et ont depuis été intégrées officiellement à la langue des signes.



### LES OISEAUX D'ADEL

Fatima Sharafeddine  
Ed. Gallimard-jeunesse

Adel, un petit enfant sourd, adore fabriquer des oiseaux en origami. Un album qui aborde le handicap d'une manière sensible et positive : chaque enfant a son propre talent.

## ANIMATIONS

### EXPOSITION, ATELIER, ...

#### EXPOSITION « COLOMBE BLANCHE »

« Colombe Blanche » est un livre conçu et illustré par Pénélope, autrice illustratrice, et écrit par Levent Beskardès, poète-comédien sourd. Un livre accordéon où les images retranscrivent avec délicatesse et simplicité le poème et la langue des signes. Sourds et entendants se rejoignent ainsi le temps d'un poème. Venez découvrir le travail remarquable de ces deux artistes !

Du 11 février au 9 mars



#### ATELIERS D'INITIATION À LA LANGUE DES SIGNES

À l'occasion de l'exposition « Colombe blanche », l'illustratrice Pénélope proposera un atelier d'initiation à la Langue des Signes Française pour les plus jeunes ! Samedi 5 mars • 10h à 10h40 et 11h15 à 11h45 • à partir de 3 ans, sur inscription

#### ATELIER POÉSIE

L'illustratrice Pénélope proposera un atelier où les enfants créeront un poème en Langue des signes. L'atelier se déroulera en deux parties : les enfants apprendront d'abord à signer des mots du poème « Colombe blanche », des animaux et des

couleurs, puis ils créeront ensemble un nouveau poème.

De 15h à 17h • à partir de 5 ans, sur inscription

#### BÉBÉS LECTEURS 10 MOIS - 3 ANS

Venez partager un moment de lectures toutes douces, acidulées, et chanter de jolies comptines. Mercredi 2 février et 2 mars à 10h15 • 10 mois à 3 ans, sur inscription

#### RENCONTRE AVEC BÉRANGÈRE STASSIN

Pour son livre « (Cyber)harcèlement, sortir de la violence à l'école et sur les écrans ». À l'occasion du festival « Les sciences des livres », organisé par le Conseil départemental, en partenariat avec l'association Science technologie société et les bibliothèques municipales du Val-de-Marne, La Bibli vous convie à une rencontre-débat avec l'autrice Bérangère Stassin autour de son livre « (Cyber)harcèlement : sortir de la violence, à l'école et sur les écrans ».

Samedi 5 février à 16h • Public adulte, sur inscription

#### ATELIER KIDÉSCIENCES

À l'occasion du festival « Les sciences des livres », venez jouer au célèbre jeu du Loup-garou de Thiercelieux avec de nouvelles règles. Si le loup-garou n'essayait pas de manger les bons citoyens de Thiercelieux, mais plutôt de collecter leurs données mises en ligne ? Ce nouveau jeu de rôle amènera les enfants à réfléchir à la question des traces que nous laissons sur Internet, parfois à notre insu.

Samedi 5 février à 16h • à partir de 8 ans, sur inscription

#### HISTOIRES DE...

Si vous aimez rire ou être surpris, écouter sagement ou réagir, venez écouter des lectures d'histoires savoureuses.

Mercredi 9 février • 9 mars à 15h • à partir de 4 ans, sur inscription

#### ATELIER CRÉ@ : CRÉATION D'UN JEU VIDÉO RÉTRO RPG

La Bibli vous propose lors d'un atelier de création numérique, de créer votre propre jeu vidéo rétro de type RPG (Role Playing Game)! Façonnez votre univers, créez vos personnages et livrez vos premiers combats.

Samedi 26 février de 14h30 à 17h30 • Public ado-adulte à partir de 10 ans, sur inscription

#### LE CAFÉ DES LECTEURS

Vous cherchez un livre à lire, vous souhaitez partager vos coups de cœur ? Venez échanger sur vos lectures et piocher des idées !

Samedi 19 mars à 10h • Public adulte, sur inscription

#### RENCONTRE AVEC LA DIRECTRICE DU MAGAZINE CAUSETTE

À l'occasion de la Semaine de la presse et des médias, nous vous invitons à rencontrer la directrice de rédaction du magazine Causette. Venez discuter avec elle du travail de journaliste de presse écrite, des choix des sujets et de la manière de les traiter au sein d'un magazine engagé !

Samedi 26 mars à 16h • Public ado-adulte, sur inscription

# LA BIBLI

### RAPPEL DES HORAIRES D'OUVERTURE

#### MARDI

13h30 - 19h

#### MERCREDI

10h - 12h / 13h30 - 18h

#### VENREDI

13h30 - 18h

#### SAMEDI

10h - 12h / 13h30 - 18h

Renseignements et inscriptions aux animations :

- 01 49 76 60 32
- bibli@joinvillelepont.fr
- labibli-joinville-le-pont.fr



### PASS VACCINAL

Un nouveau décret pris le 22 janvier, modifie le décret du 1er juin 2021 prescrivant les mesures générales nécessaires à la gestion de la sortie de crise sanitaire. Il remplace le passe sanitaire par un passe vaccinal pour les personnes de 16 ans et plus.



\_ SANSÉVÉRINO \_

# LES DEUX DOIGTS DANS LA PRISE

Il faut s'ouvrir, lâcher et savoir mettre de temps en temps les deux doigts dans la prise. C'est un des messages que fait passer Sansévérino dans son dernier album. Un opus très électrique à découvrir en Scène Prévert.

**O**n le connaît pour son goût du jazz manouche, en inconditionnel de Django Reinhardt. Sansévérino aime aussi le blues et le rock. Son album *Montreuil / Memphis* sorti en 2017 le montrait déjà. Avec son nouvel opus *Les deux doigts dans la prise* (Vercyords), il se branche encore un peu plus sur l'électricité, sans rien perdre de la verve qu'on lui connaît, observateur de la société, de sa propre vie, parfois militant. Ses deux précédents albums, *Beber project vol.1* en hommage à François Béranger et *Sanseverino & Tangomotán* étaient très différents.

*Les deux doigts dans la prise* est né de l'envie d'aller arpenter d'autres lieux, de se nourrir d'autres musiques, de se battre avec d'autres mots. Un album simple, de l'aveu de l'artiste, qui permet plus facilement d'élaborer une tournée.

« Partir sur les routes avec un big band, c'est tout de même compliqué en ce moment... ». De l'art des contraintes pour retrouver la liberté.

*Les deux doigts dans la prise*, c'est de la musique branchée sur le 220, en trio blues-rock Guitare-basse-batterie.

Sur les douze titres qui composent l'album, on compte deux reprises. *Qui c'est celui-là* de Pierre Vassiliu et le premier succès de Sansévérino, *Les embouteillages*, sorti à l'origine en 2001 sur son second album *Le tango des gens*, se retrouvent électrisées.

« C'est grâce à cette chanson que tout a commencé pour moi à la radio. Je voulais faire entendre qu'elle peut aussi sonner comme ça. » Et ça sonne, tout comme les autres titres à découvrir le 12 mars prochain.

## Concert

Scène Prévert • Samedi 12 mars 20h30

Tarif A > 12 à 18€

**Sanseverino** Chant, guitare  
**Stéphane Huchard** Batterie  
**François Puyalto** Basse



***“ Les deux doigts dans la prise,  
c’est de la musique branchée  
sur le 220, en trio blues-rock  
Guitare-basse-batterie. ”***



**“ VÉRINO a triomphé à Paris et en tournée avec plus de 500 représentations avec son précédent spectacle. Il cumule près de 90 millions de vues sur Youtube. ”**



\_ ONE MAN SHOW \_

# VÉRINO FOCUS

Après le succès de son deuxième spectacle dont il a donné plus de 500 représentations, Vérino revient avec *Focus*, un spectacle dans lequel l'humoriste annonce être « conscient du monde dans lequel on vit et concentré pour en sortir ce qu'il y a de plus marrant ».

**S**on premier spectacle, en 2009, avait pour titre *Vérino se paie l'Olympia*. *Vérino*, en 2016, est son deuxième spectacle. Entre temps, l'humoriste est actif sur Internet et lance l'Inglorious Comedy Club qui fait découvrir de nouveaux humoristes. Pour son troisième spectacle, Vérino a décidé d'être focus.

La racine latine de focus évoque le foyer, le point où plusieurs choses convergent. En photo, focus fait référence à la mise au point. En linguistique cognitive, il s'agit du point sur lequel l'attention se concentre.

Pour Vérino, c'est le bon titre de spectacle. « Tu me diras ce que t'en penses mais je pense que c'est aussi un bon titre pour un spectacle de stand-up... Focus c'est simple, conscient du monde dans lequel on vit et concentré pour en sortir ce qu'il y a de meilleur, de plus marrant. *Focus*, c'est mon troisième spectacle. »

Avec ce troisième spectacle, Vérino change de calibre. Il s'attaque à des sujets globaux,

mondiaux et même spatiaux pour faire le point sur ses contradictions et les nôtres.

Toujours avec humour, Vérino avance « parce que je sais que je ne sais rien, ça donne le vertige et c'est marrant », ou encore « Entre ce que tu penses, ce que tu veux dire, ce que les autres comprennent, ce que tu crois que les autres pensent alors que tu ne penses pas ce que tu veux dire... » Rendez-vous le 17 février pour faire le point en Scène Prévert.

## Stand-up

Scène Prévert • Jeudi 17 février 20h30

Tarif A > 12 à 18€, à partir de 10 ans

De et avec *Verino*

*Thibaut Evrard* Mise en scène

*Marion Balestriero et Aude Gaillou*

Collaboration artistique





**JOINVILLE-LE-PONT**

**FER ET CLEF**  
SERRURIER / VITRIER

*Maison fondée en 1979*

**SERRURERIE - VITRERIE - DÉPANNAGE - VOLET ROULANT**

OUVERTURE DE PORTE  
CHANGEMENT DE SERRURE  
BLINDAGE DE PORTES  
REMPLACEMENT TOUT TYPE DE VITRAGE  
+ INSTALLATION DÉPANNAGE  
VOLET ROULANT

INTERVENTION  
JOINVILLE-LE-PONT  
ET VILLES LIMITOPHES

**01 43 68 00 57**

163 AVENUE DU GENERAL LECLERC 94700 MAISONS-ALFORT  
FERETCLEF1979@GMAIL.COM

**ALTIMETER**

**VOTRE AGENCE  
D'ARCHITECTURE D'INTERIEUR**

06.19.07.14.93  
infos@altimeter.fr  
www.altimeter.fr

**Rebillon**  
POMPES FUNÈRES & MARBRERIE  
DEPUIS 1811

**Pompes Funèbres REBILLON**  
Services Funéraires et Marbrerie depuis 1811  
À votre écoute pour rendre hommage à ceux que vous aimez

Organisation d'obsèques personnalisées, marbrerie & gravure,  
contrats obsèques, fleurissement & entretien de sépultures

**VOTRE AGENCE À JOINVILLE**  
9 avenue des Familles  
94340 Joinville-le-Pont (à côté du cimetière)  
Permanence Décès 24h/24 et 7j/7 - 01 48 83 43 41

Consultez notre site Internet : [www.rebillon.fr](http://www.rebillon.fr)  
REBILLON - 50, Bd Edgar Quinet - 75014 PARIS - RCS 753216704 Paris - N° Orias 13001337

**MONOPRIX**

**Envie de gagner  
du temps ?**

*Vous pouvez choisir*  
**la LIVRAISON  
À DOMICILE**  
*avec paiement chez vous et jusqu'à 19h30*

**MONOPRIX JOINVILLE LE PONT - 22 RUE DE PARIS**

Voir conditions de la livraison à domicile en magasin. Monoprix - SAS au capital de 78 365 040 € - 14-16, rue Marc Bloch - 92110 Clichy - 552 018 020 R.C.S. Nanterre - Pré-pressé : elpev

**Asten**

Spécialiste des travaux urbains,  
ASTEN propose à ses clients  
les meilleures techniques et produits  
pour optimiser les espaces de vie

**TOUS TRAVAUX PRIVÉS ET PUBLICS**  
Voirie / Réseaux / Aménagement Urbain  
Revêtements Enrobés / Asphalte  
Couverture / Bardage / Façade  
Étanchéité / Multicouche et Asphalte

**DEVIS GRATUIT**

50-52, Boulevard Saint-Simon  
93705 DRANCY Cedex  
Tél. : 01 46 85 85 83  
Mail : [agence.tp.idf@astengroup.com](mailto:agence.tp.idf@astengroup.com)





\_ CINÉ CONCERT \_

# OGGY ET LES CAFARDS

Créée en 1998, la bande de Oggy le chat bleu et de ses copains cafards, DeeDee, Marky et Joey, a déambulé sur les écrans de télé sur 8 saisons et plus de 500 épisodes. Le film réalisé en 2013 revient sur les écrans avec le doublage des deux champions de Beatbox et Beatbox-Loopstation, Saro et Alexinho.



**D**epuis la nuit des temps, deux forces s'affrontent en un combat perpétuel, total. Un combat dont nous ne soupçonnions pas l'existence malgré sa férocité. Ce choc de titans, cette lutte ancestrale, cette bataille qui perdure à travers les âges, ce n'est pas celle du bien contre le mal... C'est celle d'Oggy contre les cafards !

Toujours en quête de nouveaux défis, les deux champions de Beatbox et Beatbox-Loopstation, Saro et Alexinho, s'essayaient au doublage et à la réinterprétation de cartoons.

Grâce à leurs fortes expériences dans le beatboxing, ils vous proposent un voyage inédit, tout en musique, bruitages de bouche et humour à travers les époques du monde d'Oggy.

Un rendez-vous tout public qui saura ravir les amateurs de films comme de musique.

*Un film d'Olivier Jean-Marie*

*Saro et Alexinho Beatbox et loop station*

## Ciné concert jeune public

25 février 15h • Scène Prévert • 6 ans et plus • Durée : 1h • Tarif C



\\ Culture //

AUDIOSPHERE

Vos appareils auditifs  
sans reste à charge

0€

Test auditif  
GRATUIT

1 an de piles  
OFFERTES

ou

30 JOURS D'ESSAI  
sans engagement

Chargeur  
OFFERT



12<sup>BIS</sup> RUE DE PARIS - JOINVILLE LE PONT

01.41.95.22.11

RENDEZ-VOUS SUR *Doctolib*

RÉFORME 100% SANTÉ • 100% ACCESSIBLE POUR TOUS

## RÉSIDENCE MÉDICALISÉE LA VALLÉE DE LA MARNE

vous propose des **SÉJOURS TEMPORAIRES**  
pour protéger nos aînés de l'hiver.

### Un établissement entièrement neuf alliant

- > Un confort hôtelier de qualité, un cadre de vie sécurisé et reposant,
- > Une restauration gourmande confectionnée sur place et servie dans une salle de restaurant lumineuse,
- > Une équipe de professionnels pluridisciplinaire à votre écoute,
- > Des animations et des ateliers thérapeutiques.



## ENEZ DÉCOUVRIR CE LIEU DE VIE PRIVILÉGIÉ

En court ou long séjour

**Résidence La Vallée de la Marne**

49 Quai de la Marne

94340 - Joinville le Pont

01 41 81 70 70 - [joinville@orpea.net](mailto:joinville@orpea.net)

ORPEA  
RÉSIDENCES

la vie continue avec nous

# QUATUOR AEOLINA

Aeolina est le premier nom donné à l'accordéon. Instrument de la musique populaire bien connu, il vient jouer le répertoire classique, par les huit mains du talentueux quatuor Aeolina.

**L**e Quatuor Aeolina est composé de quatre talentueux accordéonistes, Anthony Millet, Thibaut Trosset, Yohann Juhel et Théo Ould, tous issus de la prestigieuse classe d'accordéon du Conservatoire National Supérieur de la Musique et de la Danse de Paris.

Vainqueur des concours Bellan et Ysaye, le quatuor a participé en mai 2020 à la finale du concours international de musique de chambre d'Osaka, au Japon.

Par cette formation aux possibilités presque infinies, ils font découvrir ou redécouvrir leur instrument dans le répertoire classique et contemporain. Sous l'impulsion de Pro-Quartet, le quatuor commence un travail "symphonique" avec entre autres la transcription de grandes oeuvres : la Symphonie Fantastique de Berlioz, la symphonie n°4 de Mahler ou encore les Nocturnes de Debussy. De nombreux compositeurs d'aujourd'hui ont également écrit pour leur formation : Martin Matalon, Jean Pierre Drouet, Christian Sébille, Francis Jauvain, Tomas Gubitsch, Ariadna Alsina et Alejandro Schwarz.

Depuis 2020, le quatuor Aeolina est soutenu par la compagnie Cadéem.

## Le programme

*Où danse le Vent* de Jean-Pierre Drouet  
*Symphonie Fantastique* d'Hector Berlioz  
*Arrangements* de Thibault Trosset

## Concert classique

Église Saint-Charles Borromée

• Dimanche 20 Mars à 17h



*Anthony Millet, Thibaut Trosset, Yohann Juhel, Théo Ould* – Interprètes





FÉVRIER

\_ CINÉ JUNIOR \_

# AMIS POUR LA VIE

Un ciné-concert original et diffusé en avant-première dans le cadre du festival Ciné Junior.

**L'artiste Isabelle Moricheau met en musique un programme de courts métrages destiné aux tout-petits dès 2 ans.**

// AU PROGRAMME //

**AU REVOIR, ÉTÉ** de Jang Seong-Ji

**LES DEUX MOUTONS**

de Julia Dashchinskaya

**DES PAS DANS LA NEIGE**

de Makiko Sukikara

**LA TAUPE ET LE VER DE TERRE**

de Johannes Schiehl

**LOST AND FOUND** de Goldy

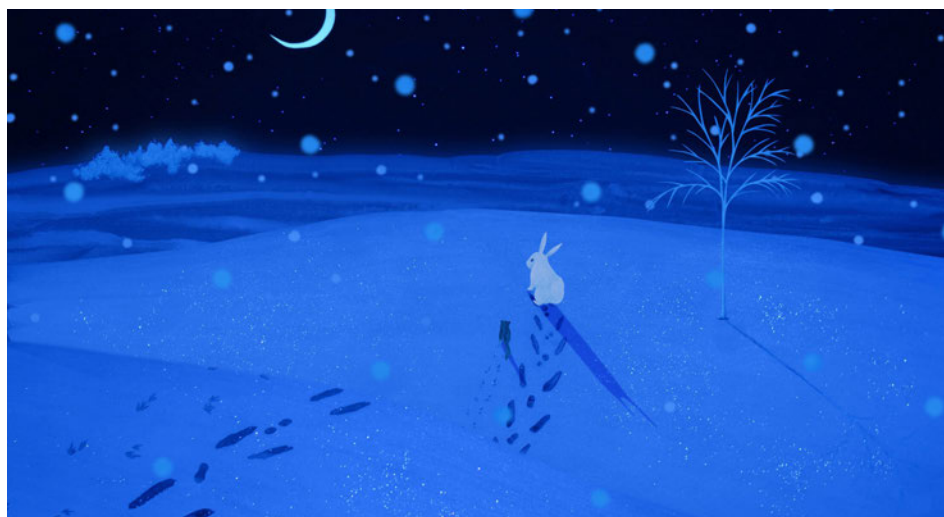
(as Andrew Goldsmith) & Bradley Slabe  
Des amitiés naissantes, des liens étonnants, des beaux moments d'entraide sont au programme de cette balade enchantée et musicale au pays des animaux.

Organisé par l'association Cinéma Public, le festival Ciné Junior est un rendez-vous incontournable d'éducation à l'image et d'ouverture au monde pour le jeune public. Il se déroule dans une cinquantaine de lieux val-de-marnais et en Île-de-France.

Toute la programmation du festival sur :  
[www.cinemapublic.org/cinejunior](http://www.cinemapublic.org/cinejunior)



**Mercredi 9 février**  
**10h30 • Cinéma Prévert**  
à partir de 2 ans et plus  
**Illustration**  
© Marion Lacourt.





**ROSY** (1h26)  
Documentaire réalisé par  
Marine Barnérias  
**Mercredi 2 février à 15h**  
**Samedi 5 février à 15h**



**ADIEU MONSIEUR HAFMANN** (1h56)  
Réalisé par Fred Cavayé  
Avec Daniel Auteuil, Gilles Lellouche, Sara Giraudeau  
**Samedi 5 février à 20h30**  
**Dimanche 6 février à 15h**



**LICORICE PIZZA** (2h13)  
Réalisé par Paul Thomas Anderson  
Avec Alana Haim, Cooper Hoffman, Bradley Cooper  
**Mer. 2 février à 20h30 - VF**  
**Dim. 6 février à 18h30 - VO**



**FÉLIX ET LE TRÉSOR DE MORGÄA** (1h24)  
Réalisé par Nicola Lemay  
**Mercredi 9 février à 15h**  
**Samedi 12 février à 15h**



**L'AMOUR C'EST MIEUX QUE LA VIE** (1h55)  
Réalisé par Claude Lelouch  
Avec Sandrine Bonnaire, Gérard Darmon, Ary Abittan  
**Mercredi 9 février à 20h30**  
**Dimanche 13 février à 15h**



**OUISTREHAM** (1h46)  
Réalisé par Emmanuel Carrère  
Avec Juliette Binoche, Hélène Lambert, Léa Carne  
**Samedi 12 février à 20h30**  
**Dimanche 13 février à 18h30**



**LES PROMESSES** (1h38)  
Réalisé par Thomas Kruithof  
Avec Isabelle Huppert, Reda Kateb, Naidra Ayadi  
**Mercredi 16 février à 15h**  
**Samedi 19 février à 20h30**



**MEMORY BOX** (1h40)  
Réalisé par Khalil Joreige, Joana Hadjithomas  
Avec Rim Turki, Manal Issa, Paloma Vauthier  
**Mercredi 16 février à 20h30**  
**Dimanche 20 février à 15h**



**LES LEÇONS PERSANES** (2h07)  
Réalisé par Vadim Perelman  
Avec Nahuel Perez Biscayart, Lars Eidinger, Jonas Nay  
*Avertissement : des scènes, des propos ou des images peuvent heurter la sensibilité des spectateurs*

**Sam. 19 février à 15h - VF**  
**Dim. 20 février à 18h30 - VOSTFR**



**JEAN-MICHEL LE CARIBOU ET LES HISTOIRES D'AMOUR INTERDITES** (0h42)  
Réalisé par Matthieu Auvray  
D'après les albums de la collection Jean-Michel le Caribou, de Magali Le Huche, publiés par les éditions Actes Sud Junior.  
**Mercredi 23 février à 15h**  
**Samedi 26 février à 15h**



**UN MONDE** (1h15)  
Réalisé par Laura Wandel  
Avec Maya Vanderbeque, Günter Duret, Karim Leklou  
**Mercredi 23 février à 20h30**  
**Dimanche 27 février à 18h30**



**PRESQUE** (1h31)  
Réalisé par Bernard Campan, Alexandre Jollien  
Avec Bernard Campan, Alexandre Jollien, Marilynne Canto  
**Samedi 26 février à 20h30**  
**Dimanche 27 février à 15h**

## LA SÉLECTION DU MOIS

**OUISTREHAM** (1h46) ♥  
Réalisé par Emmanuel Carrère  
Avec Juliette Binoche, Hélène Lambert, Léa Carne  
**Samedi 12 février à 20h30**  
**Dimanche 13 février à 18h30**

Marianne Winckler, écrivaine reconnue, entreprend un livre sur le travail précaire. Elle s'installe près de Caen et, sans révéler son identité, rejoint une équipe de femmes de ménage. Confrontée à la fragilité économique et à l'invisibilité sociale, elle découvre aussi l'entraide et la solidarité qui unissent ces travailleuses de l'ombre.



**RETROUVEZ LA PROGRAMMATION COMPLÈTE DES MOIS DE FÉVRIER ET MARS sur le site internet de la ville.**  
En raison du contexte sanitaire, la sortie de certain film peut être décalée, la programmation du cinéma Prévert peut ainsi être modifiée à tout moment. Consultez le site internet de la ville pour vérifier la programmation.



## ÉGALITÉ HOMMES FEMMES // TÉMOIGNAGES

La journée internationale des droits des femmes se déroule le 8 mars. Nous avons recueilli les témoignages de femmes joinvillaises sur le sujet des droits des femmes et de l'égalité entre les sexes.



### Marie A., 70 ans

« J'ai lu très jeune *Le deuxième sexe* de Simone de Beauvoir. Cette lecture a constitué le fondement de ma vie, morale et sociale. *Le deuxième sexe* m'a apporté une ouverture sur le monde, m'a donné une ligne de conduite. De Beauvoir a replacé la femme dans un large contexte en dénonçant les grandes périodes qui ont fait de la femme un être évalué en comparaison à l'homme. Mes parents m'avaient aussi incité à être indépendante, notamment financièrement, afin de ne dépendre de personne. J'ai fait des études d'histoire et d'histoire de l'art avant de travailler dans un laboratoire de recherche puis dans un musée.

Suivre des études permet de construire un horizon intellectuel, c'est un outil d'émancipation très puissant. Être indépendante m'a évité de rentrer dans le cadre rigide de la structure familiale tel qu'on le connaissait dans ma jeunesse. La loi autorisant la contraception et la loi Veil légalisant l'IVG ont permis aux femmes d'accéder à une véritable liberté.

Aujourd'hui on voit toute la violence de la société à travers la libération de la parole des femmes, avec notamment le mouvement Me too. Je suis très surprise de la violence qui est exposée mais cela permet de la reconnaître, de la dénoncer. Les réseaux sociaux permettent cette solidarité entre les femmes.

Il y a beaucoup d'opposition, c'est certainement une étape nécessaire pour aller vers une égalité avec davantage de bienveillance, de respect mutuel. »



### Véronique Girard, 52 ans

« Je suis particulièrement sensible aux violences faites aux femmes. L'environnement familial et

culturel pèse beaucoup sur les comportements. La sensibilisation du plus grand nombre est très importante.

Il y a eu de belles avancées pour les femmes depuis quelques décennies. Droit à l'avortement, vote des femmes, droit de travailler, d'avoir un chéquier, droit de divorcer. Je n'ai pas vécu cet avènement mais j'en bénéficie, tout ça est très récent.

Sur le plan professionnel, travaillant dans le secteur bancaire, je n'ai jamais observé de comportements déplacés. Cela dit, on voit tout de même que plus on monte dans la hiérarchie, moins il y a de femmes. Les grossesses et les enfants malades pèsent manifestement sur les perspectives d'évolution. Il y a encore beaucoup à faire pour parvenir à l'égalité. Cette journée du 8 mars est importante pour rappeler cette nécessité. »



### Maryne Montalant, 18 ans

« À l'école on apprend que le droit de vote pour les femmes date de 1945.

Avant 1965 les femmes devaient demander à leur mari le droit de travailler ou d'ouvrir leur propre compte bancaire. Elles étaient sous une forme de

## ÉGALITÉ HOMMES FEMMES // TÉMOIGNAGES

tutelle. Le droit de divorcer, la contraception, l'IVG. Ça peut paraître loin mais c'est assez récent.

Certains de ces droits sont remis en cause aujourd'hui dans certains pays et même en France.

Je pense qu'il n'y aura jamais d'égalité parfaite, il y aura toujours des rapports de force. Les écarts de salaire entre homme et femmes à poste équivalent, c'est une inégalité aberrante, comme l'inégalité d'accès à certaines fonctions.

Avec les congés paternité, on tend aussi vers plus d'égalité, pour que chacun participe et profite de l'arrivée d'un enfant.

Je pense aussi que ma génération est beaucoup plus ouverte à beaucoup de choses, notamment sur les questions du genre, sur la représentation du couple, de la famille...

Au niveau politique je trouve ça étonnant qu'on n'ait pas une femme présidente. Je viens d'avoir 18 ans, j'ai désormais le droit de voter. J'aimerais voir une femme au pouvoir, qui propose une vision différente de la société. »



**Véronique Haudebault, 49 ans**

« J'ai été éveillée très tôt sur le droit des femmes par ma marraine, qui a beaucoup milité pour

cette cause. Je m'informe fréquemment à travers des reportages, des livres, des conférences. J'ai participé il y a quelques semaines au théâtre forum qui s'est déroulé à Joinville concernant les violences conjugales. J'ai appris que la première chose à faire quand on connaît une femme victime de violences conjugales, c'est de l'amener à porter plainte.

Récemment, j'ai vu une émission sur un type d'école en Islande où l'on valorise la force chez les filles et les jeux calmes pour les garçons. La maman d'une petite fille était épatée que sa fille veuille devenir footballeuse. Sa fille avait beaucoup d'ambition, elle avait un rêve. Ça montrait que la perspective de rêve, dans notre société, est beaucoup plus réduite pour les filles que pour les garçons. Je suis maman d'une fille de 19 ans et d'un

garçon de 8 ans. Avec lui, au quotidien, je chasse les expressions du type "ne fais pas ta chochette, ne pleure pas comme une fille". Je l'éduque dans le respect des femmes. Plus tard, je veux le sensibiliser au consentement, à la violence.

Le mouvement Me too a permis de dénoncer, de revendiquer, ça va dans le sens du féminisme dans tous les secteurs. Les politiques ne peuvent pas ignorer cette force. »



**SÉVERINE DOS SANTOS**

**Conseillère municipale déléguée Égalité hommes/femmes et projet Fab Lab**

« L'égalité homme femme est une cause majeure de notre équipe municipale, c'est pourquoi nous avons engagé dès le début du mandat une réflexion collective qui nous a amenés à prendre des mesures très concrètes.

Tout d'abord nous avons renforcé nos mesures concernant l'accompagnement et l'hébergement de femmes en difficulté. Une permanence d'accès aux droits et d'aide aux victimes du Centre d'Information sur les Droits des Femmes et des Familles (CIDFF) est proposée le lundi de 9h à 12h, à la maison des solidarités et de l'emploi située au 5 rue Hippolyte Pinson. Deux projets sortiront bientôt de terre, ceci pour répondre à une urgence sociale :

un Centre d'Hébergement d'Urgence de 15 places, boulevard de l'Europe, qui accueillera les jeunes mères en grande précarité et une pension de famille de 18 places pour les femmes victimes de violences dans le cadre du projet Artemisia, sur le quai de la Marne.

Pour mener à bien ces projets, nous avons renforcé le développement associatif en accompagnant les associations sur une co-construction vertueuse.

Ces projets développeront également le volet réinsertion afin d'accompagner les femmes sur la globalité de leurs parcours. Des actions de sensibilisation autour de l'égalité seront également proposées. Une conférence sur l'égalité en milieu scolaire, reportée en raison du contexte sanitaire, va prochainement être reprogrammée. Parce qu'il est primordial de communiquer autour de l'engagement des femmes à différentes instances, cette année nous avons sollicité les artistes Joinvillais sur un appel à candidature afin d'illustrer des portraits de femmes engagées, en partenariat avec Paris Est Marne & Bois ».



# Orpi

“ Choisir Orpi  
Berec Immobilier  
comme syndic  
ça change

rien “  
**LA VIE**

**avec le syndic Orpi Berec Immobilier,  
soyez tranquilles, Valentin gère tout pour vous**

Syndic de copropriété assuré par la société Crossard&Berec, membre du groupe BEREK Immobilier, sarl au capital de 10.000 €, siège social 32 rue du four 94100 Saint Maurice des Fossés, RCS Créteil, 898524013. Carte professionnelle CPI94012021000000099 délivrée par CCI de Paris Île-de-France détenue par Valentin Bracq - Garantie GALIAN pour 1 540 000€ - Crédit photo : Black Umbrella - Conception : Hungry and Foolish - Réalisation Balaine Bleue - Janvier 2022. Les Agences Orpi et Orpi France, en leur qualité de responsables conjoints de traitement, peuvent être amenés à collecter et traiter vos données à des fins de prospection commerciale. Vous bénéficiez, entre autres, d'un droit de suppression et d'opposition au traitement de vos données. Ces droits s'exercent par courrier électronique (privacy@orpi.com) ou postal accompagné d'un justificatif d'identité signé (Orpi France, 20 rue Charles Paradinas 92110 Clichy). À tout moment, vous pouvez introduire une réclamation auprès de la CNIL. Pour en savoir plus, voir la Politique de protection des données sur le site [www.orpi.com](http://www.orpi.com).

## Orpi

**BEREC  
IMMOBILIER**  
*Tous les métiers de l'immobilier*

TRANSACTION • LOCATION • GESTION • SYNDIC • LOCAUX



## **BEREC Immobilier**

**01 42 83 32 09**

**14 avenue Gallieni**

**94340 Joinville le Pont**

**[berec@orpi.com](mailto:berec@orpi.com)**

## PRÉVENTION DES CAMBRIOLAGES // ADOPTEZ LES BONS RÉFLEXES

Si la pandémie et les deux confinements ont ralenti l'activité des malfaiteurs, les cambriolages restent nombreux en France, particulièrement dans les grandes agglomérations. Quelques précautions simples peuvent dissuader ou ralentir les cambrioleurs. La Région et la Ville proposent quant à elles des aides financières, 200 euros au total, pour l'installation d'une alarme.

### Verrouillez les accès à votre domicile

Le premier geste consiste à fermer vos portes et fenêtres si vous quittez votre domicile, même pour une course rapide. Fermez également votre porte à clef lorsque vous êtes chez vous. Attention également aux fenêtres laissées en position oscillo-battante.

Équipez-vous si possible de serrures renforcées, de portes blindées et de vitres anti-effraction.

### Ne facilitez pas la tâche des cambrioleurs

Ne laissez jamais vos clés sous un tapis, dans une boîte aux lettres ou dans un pot de fleurs. Pensez également à ranger les outils et équipements qui facilitent l'accès par l'extérieur.

### Lorsque vous êtes absent, simulez une présence chez-vous

Lorsque vous quittez votre domicile quelques jours, prévenez vos voisins afin qu'ils restent attentifs aux passages ou bruits suspects. Pensez également au programme "Opération Tranquillité Vacances" : pendant toute absence prolongée de votre domicile, la police surveille votre domicile lors de patrouilles régulières.

Enfin, simulez votre présence à l'aide d'une minuterie ou d'appareils connectés qui allument les lumières, l'arrosage du jardin, la télévision ou la radio pour donner l'im-

pression que les lieux sont occupés et faire fuir les potentiels cambrioleurs.

### Pour toute intervention, exigez une carte professionnelle.

Des individus mal intentionnés peuvent se présenter au domicile de personnes âgées ou fragiles en se faisant passer pour des professionnels ou des représentants de l'administration. Pensez à demander une carte professionnelle aux personnes se présentant à votre domicile, et en cas de doute sur leur identité, ne les laissez pas pénétrer chez vous et composez le 17.

### Protégez vos biens et objets de valeur

Si possible, ne gardez pas d'objets de valeur chez vous ou ne les laissez pas visibles depuis l'extérieur. N'inscrivez jamais vos noms et adresse sur votre trousseau de clés. Faites un inventaire précis et des photos de tous les objets susceptibles d'être volés, en cas de cambriolage pour l'assurance.

### Comment réagir si vous avez été victime ?

Si, malgré tout, vous étiez victime d'un cambriolage, contactez la police. La Police Municipale est mobilisée chaque jour sur le terrain dans la lutte contre toutes les formes de cambriolages, vous pouvez la joindre au **numéro vert : 08000 94340** (gratuit).



### ACHAT D'UNE ALARME

#### Aides de la Ville et de la Région

La Région Ile-de-France apporte une aide forfaitaire de 100 euros aux Franciliens qui installent des alarmes, détecteurs, caméras pour renforcer leur sécurité.

Pour bénéficier de cette aide, déposez un dossier sur [mesdemarches.iledefrance.fr](https://mesdemarches.iledefrance.fr) accompagné de la facture, d'un RIB et de votre dernier avis fiscal.

Le Maire Olivier Dosne va soumettre au

Conseil municipal une aide de 100 euros supplémentaires aux Joinvillais pour l'installation d'une alarme, en complément de l'aide de la Région.





## LISTES ÉLECTORALES

LES INSCRIPTIONS SONT ENCORE OUVERTES !

Afin de voter lors des prochaines élections présidentielles et législatives, il faut être inscrit sur les listes électorales. Il est possible de s'inscrire en ligne, grâce au téléservice disponible sur le site internet du Service Public sur présentation d'un justificatif d'identité et d'un justificatif de domicile numérisé. Les inscriptions peuvent également se faire en mairie, toujours sur présentation d'un justificatif d'identité, d'un justificatif de domicile et du Cerfa n°12669\*02 de demande d'inscription. Enfin, les inscriptions sont également possibles par courrier adressé à la mairie de votre domicile en envoyant un justificatif d'identité, un justificatif de domicile et le Cerfa n°12669\*02 de demande d'inscription.

**Présidentielle :** les inscriptions sont ouvertes jusqu'au mercredi 2 mars en ligne. Les démarches en mairie et par courrier sont possibles jusqu'au vendredi 4 mars. **Législatives :** les inscriptions sont ouvertes jusqu'au mercredi 4 mai en ligne. Les démarches en mairie et par courrier sont possibles jusqu'au vendredi 6 mai.



Accédez à la démarche !

## LIEU D'ACCUEIL ENFANTS-PARENTS

MODIFICATIONS D'OUVERTURE

Le Lieu d'Accueil Enfants-Parents (LAEP) est un espace convivial et gratuit qui accueille de manière libre et sans inscription les enfants âgés de moins de 4 ans accompagnés de leurs parents. Le LAEP est un espace confidentiel et anonyme qui permet la socialisation des enfants et favorise la relation enfants parents. Il constitue également un lieu d'échanges entre parents ainsi qu'avec des professionnelles de la petite enfance formées à l'écoute. Les jours d'ouverture du LAEP ont récemment changé. Il accueille désormais enfants et parents les premier et troisième lundi du mois, de 15h30 à 18h, en dehors des vacances scolaires et des jours fériés, dans les locaux du Relais d'Assistantes Maternelles. LAEP • 6 bis rue Henri Vel Durand • 01 49 76 60 31  
[petite.enfance@joinvillelepont.fr](mailto:petite.enfance@joinvillelepont.fr)

## ECOLE MUNICIPALE DES ARTS

GALA DE DANSE 2022



Pour le gala de danse 2022, trois classes de danse classique, modern jazz et contemporaine vont se produire sous la conduite respective de Francine Coutisson, Christine Quintin et Marina Martinez-Boismène. Le spectacle est ouvert à tous.

Samedi 19 mars • Scène Prévert • 18h30 et 21h • Entrée libre dans la limite des places disponibles • Réservations obligatoires à partir du 7 mars au 01 48 89 31 63 ou à [espacedanse@joinvillelepont.fr](mailto:espacedanse@joinvillelepont.fr)

## URBANISME

DÉMATÉRIALISATION

La commune reçoit et instruit désormais les demandes d'autorisation d'urbanisme par voie dématérialisée. Vous pourrez donc déposer vos demandes (permis de construire, déclaration préalable de travaux, permis de démolir et permis d'aménager) en ligne, à tout moment. Pour déposer vos dossiers, il suffit de vous connecter vers "Guichet unique autorisation et Foncier" sur lequel vous allez créer un compte pour avoir accès à ce guichet unique. Vous pourrez retrouver le lien du "Guichet unique autorisation et foncier" sur le site internet de la ville à la rubrique "Urbanisme".

Cette possibilité est ouverte aux particuliers et aux professionnels ainsi qu'aux notaires pour les demandes de certificat d'urbanisme. Nous vous conseillons d'utiliser cette procédure dématérialisée qui facilitera le suivi de votre dossier toutefois vous pourrez toujours continuer à déposer vos dossiers en format papier. Le service Urbanisme se tient à votre disposition pour vous aider.

Le service urbanisme reçoit sur rendez-vous • lundi 8h30-12h et 13h30-17h30 • jeudi 8h30-12h • vendredi 8h30-12h • Renseignements au 01 49 76 60 00

## ZONE À FAIBLES ÉMISSIONS

**CRIT'AIR DE CIRCULATION**

Depuis le 1<sup>er</sup> février 2022, les véhicules Crit'Air 4, 5 et non classés sont désormais interdits de circuler sur le territoire communal du lundi au vendredi de 8h à 20h, sauf les jours fériés. A partir de juillet 2022, les véhicules Crit'Air 3 seront également concernés.

La ZFE est un dispositif, soutenu par l'Etat, destiné à faire baisser les émissions de polluants notamment dans les grandes agglomérations, pour améliorer la qualité de l'air et garantir aux habitants de respirer un air qui ne nuise pas à leur santé. Déjà adopté par 231 villes ou métropoles européennes, il est reconnu comme particulièrement efficace pour réduire les émissions de polluants provenant du trafic routier, la voiture étant l'une des principales sources de pollution en ville. Son principe : limiter la circulation des véhicules les plus polluants dans un périmètre défini, par décision du ou des maires concernés. Pour circuler, une vignette Crit'Air doit être apposée au pare-brise. Elle permet de distinguer les véhicules en fonction de leur niveau d'émissions de polluants atmosphériques. Les plus polluants et les « non classés » ne peuvent pas (sauf dérogations) rouler dans la ZFE sur certaines plages horaires.

La vignette Crit'Air est obligatoire pour circuler sur le territoire de la ZFE et donc sur Joinville, elle ne coûte que 3,62 € et sa durée de validité est illimitée.

[www.metropolegrandparis.fr](http://www.metropolegrandparis.fr)

## ZONE À FAIBLES ÉMISSIONS

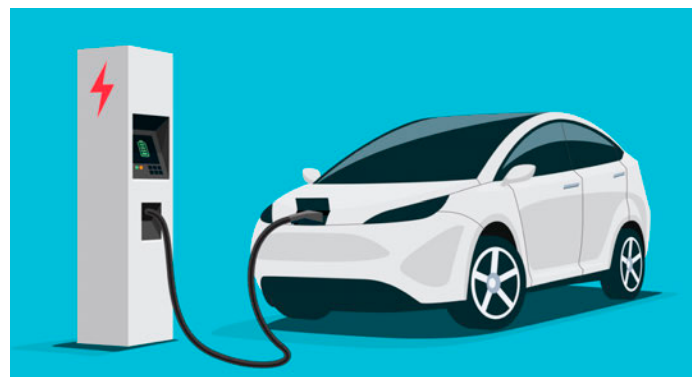
**>> LES AIDES DE LA MÉTROPOLE**

La Métropole du Grand Paris a fait de la qualité de l'air sa priorité depuis sa création en 2016. Le dispositif d'aide au remplacement de véhicules de la Métropole du Grand Paris évolue pour accompagner au mieux les automobilistes. La MGP propose une aide au renouvellement des anciens véhicules. Jusqu'à 6 000 € pour l'achat d'un véhicule neuf ou d'occasion : électrique, hydrogène, hybride ou GNV. Jusqu'à 1 400 € pour l'achat d'un 2-roues, 3-roues, quadricycle électrique. Le dispositif est cumulable avec la prime à la conversion et le bonus écologique.



## ZONE À FAIBLES ÉMISSIONS

**>> LES AIDES DE LA RÉGION**



Afin de mieux lutter contre la pollution, la Région propose, depuis 2018, des aides à l'acquisition de véhicules électriques ou à hydrogène pour les professionnels et les particuliers. La Région affiche pas moins de quatre aides pour l'achat d'un véhicule propre à destination des entreprises et des particuliers.

Jusqu'à 6 000 € pour les particuliers des territoires de grande couronne travaillant dans la zone à faibles émissions (ZFE) qui remplaceront leur ancien véhicule thermique (Crit'Air 3, 4, 5 ou non-classé) par une voiture électrique ou à hydrogène. Jusqu'à 15 000 € pour les très petites entreprises achetant un camion-magasin électrique ou hydrogène dans le but de créer une activité de commerce ou artisanat ambulant dans des communes rurales d'Île-de-France. Jusqu'à 2 500 € pour les particuliers et les petites entreprises transformant la motorisation de leurs véhicules de thermique vers électrique ou à hydrogène, par la technique dite du "rétrofit". Jusqu'à 9 000 € pour les petites entreprises, notamment artisanales, faisant l'acquisition de véhicules propres pour leurs activités professionnelles.



## BUDGET PARTICIPATIF

**TROIS LAURÉATS POUR MON JOINVILLE**

La consultation publique concernant le premier budget participatif de la ville a mis en avant trois projets dans l'enveloppe de 100 000 € allouée à ce premier exercice.

Les toilettes publiques écologiques en Bords de Marne d'une part, du mobilier urbain et sportif d'autre part et enfin la mise en place de permaculture au parc du Parangon sont les lauréats de ce premier budget participatif. Les projets seront mis en œuvre au cours de l'année 2022.



# LIBRE EXPRESSION



## JOINVILLE AVEC VOUS

[24 élus]

Chères Joinvillaises, Chers Joinvillais,

**P**réserver le cadre de vie des Joinvillaises et des Joinvillais est l'une des priorités de votre équipe municipale. Aussi, et comme cela a été réaffirmé à l'occasion des vœux d'Olivier Dosne, votre Maire, qui cette année encore, et en raison de la crise sanitaire, vous ont été présentés au travers d'une vidéo consultable sur le site internet de la ville, une véritable démarche de créations d'espaces verts supplémentaires et de désimperméabilisation des sols a été élaborée. Afin de créer davantage de nature en ville, il a fallu mener une réflexion afin d'optimiser les espaces disponibles ou qui pouvait le devenir. C'est cette démarche qui a été menée sur le site de l'ancienne station-service de la rue Bernier ainsi que sur la dalle qui était occupée par l'ancien gymnase Pierre François. Aussi, l'équipe municipale est fière que cette démarche ait porté ses fruits avec l'ouverture en janvier dernier d'un nouveau square situé rue Bernier ainsi que d'un nouveau parc, baptisé Jacques Chirac. Ce sont ainsi plus de 3400m<sup>2</sup> de verdure supplémentaires, dont 60 % en pleine terre, qui sont mis à la disposition

de tous les joinvillais et notamment des plus petits avec l'intégration dans chacun de ces espaces d'aires de jeux destinés aux enfants.

Parce que la protection de notre environnement et la préservation de notre cadre de vie sont des valeurs qui doivent être transmises aux jeunes générations, une démarche novatrice est actuellement menée au sein de l'école maternelle Polangis.

Cette démarche, réalisée en co-construction avec les enfants, vise à créer des îlots de nature au sein de la cour de récréation afin de permettre aux écoliers joinvillais d'être en contact permanent avec la nature. Ainsi, à travers la désimperméabilisation des sols et la plantation d'arbres et de végétations arbustives supplémentaires, l'idée est de repenser les usages de nos enfants durant leur temps de détente et de jeux pendant les temps scolaires et périscolaires.

Ce projet sera conduit du stade de la réflexion jusqu'à sa concrétisation, avec les enfants de l'école qui seront interrogés sur leurs souhaits et leurs pratiques au travers d'ateliers conduits de février à avril. Ce travail, mené en étroite partenariat entre la municipalité, l'éducation nationale et le conseil d'architecture, d'urbanisme et de l'environnement (CAUE), permettra aux enfants de l'école Jouglas de mettre en pratique à travers des chantiers participatifs qui seront organisés en fin d'année.

Ces trois projets, concrétisés et encore à venir, sont l'illustration de la volonté constante de l'équipe municipale à agir en faveur de l'amélioration du cadre de vie dont bénéficie chaque joinvillaise et joinvillais.

*Les Élus de Joinville avec Vous*

## NOUVEL HORIZON

[4 élus]

2020-2022 : un début de mandat pour rien ?

**V**oilà bientôt deux ans se tenait le premier tour de l'élection municipale 2020. Deux ans, c'est un tiers du mandat local, c'est le temps utile de

la préparation et du lancement des initiatives destinées à améliorer la vie des Joinvillais. Or que constate-t-on dans notre ville ? Hormis la relance des projets de bétonisation et le lancement d'un petit budget participatif, ce début de mandat se réduit à peu de choses !

Les projets annoncés à grands coups de communication relèvent de partenariats avec des acteurs extérieurs et ne sont en réalité pas portés par la ville. Malgré de réels besoins en termes de services publics, notamment en matière d'éducation, de culture, de sécurité et de propreté, il y a peu d'avancées, et tout repose sur le dévouement et la compétence des agents municipaux.

Lors de l'élection municipale, notre liste de rassemblement a proposé un projet résolument ambitieux que vous aviez été nombreux à soutenir. En lieu et place de cette majorité, nous aurions fait de ce premier tiers de mandat le socle du renouveau de notre ville, et nous aurions déjà concrétisé plusieurs de nos propositions en nous appuyant notamment sur les possibilités offertes par le plan de relance.

Afin de mieux sécuriser la ville et de rassurer les Joinvillais, les horaires d'intervention de la police municipale auraient été étendus, avec notamment une présence 24h/24 le week-end et une nouvelle convention de coordination avec la police nationale. L'action de la municipalité n'est pas à la hauteur des enjeux et les Joinvillais ne peuvent que constater la hausse des cambriolages, de nuit comme de jour, et la multiplication des dégradations.

Pour que les habitants de notre ville conservent un cadre de vie agréable, nous aurions mis un frein à la densification immobilière et veillé à protéger notre patrimoine végétal. Nous aurions notamment conservé la parcelle de l'ancienne « École du Centre » et un jardin avec vue sur la Marne y aurait été aménagé, espace de respiration nécessaire dans ce quartier déjà très densifié. Un réel travail de promotion des mobilités douces aurait été engagé.

Nous nous étions engagés à rendre notre ville plus solidaire. Une mutuelle municipale aurait déjà été mise en place pour

favoriser l'accès aux soins des Joinvillais les plus précaires. Afin de permettre le déplacement des personnes à mobilité réduite, le luxueux véhicule de fonction du maire aurait été vendu pour financer l'acquisition d'une navette électrique gratuite. Nous aurions également engagé depuis plusieurs mois notre projet d'ouverture d'un centre d'hébergement d'urgence et d'accompagnement social ; aujourd'hui, il n'y a plus rien pour les sans-abris ! Nous aurions fait aussi de la démocratie locale une priorité. Ainsi, des consultations auraient été organisées, quartier par quartier, au plus près des préoccupations de la population en matière de sécurité, de stationnement, d'entretien de propreté de la voirie. Les Joinvillais ont leur mot à dire, il est temps qu'on les entende pour que les politiques mises en œuvre répondent à leurs besoins quotidiens réels !

*Vos élus du groupe Un Nouvel Horizon : Rémi Decout-Paolini, Areski Oudjebour, Sandrine Paris-Pescarou et Philippe Platon.*

## .....

### **JAJI - J'AGIS J'INNOVE POUR JOINVILLE-LE-PONT**

[4 élus]

.....

#### **Créons une réserve communale de sécurité civile à Joinville-le-Pont**

**J**amais les idées de solidarité et d'assistance à la population n'auront été autant à l'avant-garde dans notre société tant marquée par la crise sanitaire. Besoin de lien social, besoin de sécurité, besoin de présence humaine. La ville, en tant que pourvoyeuse de services publics, se doit de répondre à cette demande, mais ne peut pas y arriver seule. Or, elle peut y parvenir en s'appuyant sur l'engagement des joinvillais volontaires et motivés. Il est temps que Joinville-le-Pont se dote d'une réserve communale de sécurité civile (RCSC). Qu'est-ce qu'est la réserve communale ? Créée par la loi de modernisation de la sécurité civile du 13 août 2004, la réserve communale vise à apporter un soutien et une assistance à la popula-

tion lors des différents événements qui surviennent dans la commune. C'est un complément de moyens humains bénévoles, qui permettent de renforcer les services de secours et les services municipaux. En cas de crise, les membres de la réserve communale de sécurité civile peuvent ainsi intervenir sur un certain nombre de tâches (information et alerte de la population, prévention des risques, appui à la gestion de crise, soutien aux sinistrés et rétablissement des conditions nécessaires à une vie normale...), permettant aux services de secours de se consacrer exclusivement au sauvetage des personnes.

Quels sont les atouts de la réserve communale ?

En plus de l'intervention de secours en cas de crise, la réserve communale permettrait également de constituer un vivier de compétences et de savoir-faire spécifiques, qui ne sont pas nécessairement présents au sein des effectifs municipaux : traduction, puériculture, assistance médicale etc. Ces profils peuvent constituer une force d'appoint et aider sur des tâches concrètes (accompagnement dans les démarches administratives, collecte et distribution de dons matériels, suivi de personnes vulnérables en période de canicule ou grand froid, aide des sinistrés en cas d'inondation...). Dans notre ville, la réserve communale incarnerait donc un projet collectif fondé sur la solidarité, dans lequel vous pourriez tous vous reconnaître et vous investir.

Comment l'appliquer à Joinville-le-Pont ? Nous l'avons dénoncé dès le mois de décembre 2021. La suppression de l'hébergement d'urgence du gymnase Lecuirot par la majorité municipale en plein hiver est une décision insupportable. En attendant la construction de nouvelles structures et malgré l'arrêt du financement de l'Etat, la commune aurait pu sauvegarder ce service public et mobiliser une réserve communale joinvillaise afin de le gérer et accompagner les personnes démunies. C'est aussi le rôle social de notre collectivité. C'est pourquoi, au prochain conseil municipal du mardi 15 février 2022, nous déposerons une délibération pour créer une réserve communale de sécurité civile afin d'aider

notre ville à élargir ses compétences sur les solidarités locales

*Sylvie Mercier, Tony Renucci, Maxence Georgeaud et Jean François Clair  
JAJI - J'Agis J'Innovent pour Joinville-le-Pont, contact@jaji2020.fr*

## .....

### **HÉLÈNE DANESI**

[Non inscrite]

.....

#### **Du « Greenwashing » et pas de réelles politiques de transition écologique !**

**L**es vœux du Maire dans le dernier Magazine sont un bon exemple de « Greenwashing » (marketing mensonger pour donner un vernis écologique à des actions qui ne le sont pas).

Pour lutter contre les îlots de chaleur et végétaliser la Ville, sont cités la création du Parc Jacques Chirac (construit sur dalles) et le prétendu espace vert rue Bernier situé sur un ancien site pollué... Nulle mention de la promesse électorale de création d'une forêt urbaine sur le site des délaissés de l'autoroute, et aucune mise à jour suite à une réponse lapidaire (« Nous y travaillons ! ») à ma question à ce sujet au Conseil Municipal d'octobre dernier.

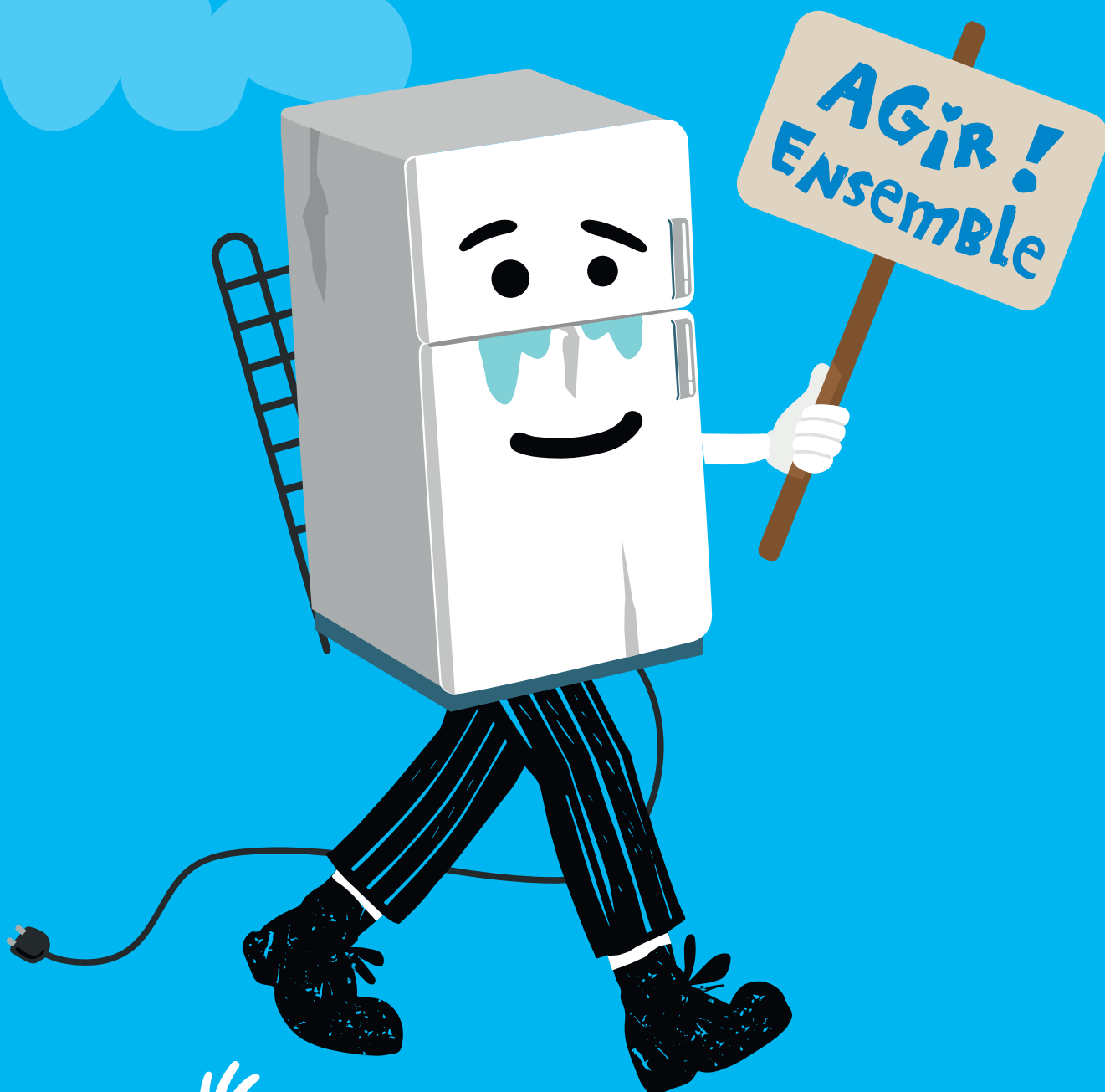
Nulle mention d'opérations fragilisant nos écosystèmes et notre santé environnementale : abattages d'arbres suite à des opérations immobilières, élagages sévères et injustifiés en violation de la Charte de l'Arbre Joinvillaise ...

A quand une réelle politique écologique à Joinville ?

*Hélène Danesi, Conseillère municipale écologiste*



# NE NOUS ABANDONNEZ PAS SUR LES TROTTOIRS



Conception graphique / Annabelle Briezke

 #joinvilleresponsable

[WWW.JOINVILLE-LE-PONT.FR](http://WWW.JOINVILLE-LE-PONT.FR)



# ÉTAT CIVIL

## NAISSANCES & MARIAGES

### NAISSANCES

Louis Garnier, Leïa Naïli, Lyana Latrous, Anaïs Phung Ha Kim, Andréa Dorado. Avec nos meilleurs vœux de bonheur à ces nouveaux Joinvillais.

### MARIAGE

Selma Essebbar et Youssef Karim, Paula Arias Ceballos et Alexandre Coelho, Laura Assouline et Anthony Journo. Avec toutes nos félicitations et nos vœux de bonheur

# PERMANENCES

### DÉPUTÉ

Les prochaines permanences du Député auront lieu le jeudi 10 février et le jeudi 24 mars à 18h. Compte tenu de la crise sanitaire, elle se tiendra sur rendez-vous en contactant au préalable le secrétariat au 01 43 96 77 23.

### PERMANENCE DE CHANTAL DURAND

Chantal Durand, Adjointe au Maire en charge des Solidarités du Développement économique et de l'Emploi, tient une permanence le mercredi.

**Solidarité // Emploi** 01 49 76 60 55

**Entreprise // Commerce** 01 49 76 60 67

**MAG'ZINE** est édité par la Mairie de Joinville-le-Pont - 23 rue de Paris 94340 Joinville-le-Pont **DIRECTEUR DE LA PUBLICATION** Olivier Dosne, Maire de Joinville-le-Pont **DIRECTRICE DE LA COMMUNICATION** Isabelle Prigent **RÉDACTEUR EN CHEF** Laurent Chadelat **RÉDACTION** Solène Boisson, Anaïs Doste, Aurélie Pionnier **CONCEPTION ET RÉALISATION GRAPHIQUE** Annabelle Brietzke **ONT COLLABORÉ À CE NUMÉRO** Yann Flammarion, Dorian Lambert **PHOTOS** Photothèque de la Mairie, sauf mention - photo de couverture © Julien Weber - © shutterstock **IMPRESSION** Réveil de la Marne (labélisé Imprim'vert) Impression sur papier 100 % PEFC **RÉGIE PUBLICITAIRE** CMP / t. 01 45 14 14 40 **DISTRIBUTION** Mag'zine est distribué gratuitement en début de mois dans toutes les boîtes aux lettres. Si vous ne le recevez pas régulièrement, signalez-le au Service Communication de la Mairie - tél. 01 49 76 60 12 [WWW.JOINVILLELEPONT.FR](http://WWW.JOINVILLELEPONT.FR)



# PHARMACIE

## MONPHARMACIEN-IDF.FR

Dimanche 6 février

### PHARMACIE GALLIÉNI

54 avenue Galliéni  
94340 Joinville-le-Pont  
01 48 83 20 01

Dimanche 13 février

### PHARMACIE CHIKLY DUMAS

125 avenue du Général de Gaulle  
94500 Champigny-sur-Marne  
01 47 06 54 48

Dimanche 20 février

### PHARMACIE DES CANADIENS

4 rue des Réservoirs  
94410 Saint-Maurice  
01 42 83 24 42

Dimanche 27 février

### PHARMACIE DE LA GARE

6 rue de Paris  
94340 Joinville-le-Pont  
01 48 83 20 50

Dimanche 6 mars

### PHARMACIE DU PONT DE CHAMPIGNY

10 rue Albert Thomas  
94500 Champigny-sur-Marne  
01 47 06 24 43

Dimanche 13 mars

### PHARMACIE PRINCIPALE

30 rue de Paris  
94340 Joinville-le-Pont  
01 48 83 34 48

Dimanche 20 mars

### PHARMACIE DU MARCHÉ

2 avenue Desgenettes  
94100 Saint-Maur-des-Fossés  
01 48 83 29 29

Dimanche 27 mars

### PHARMACIE GODKINE

121 boulevard de Stalingrad  
94500 Champigny-sur-Marne  
01 45 16 29 72

Dimanche 3 avril

### PHARMACIE GRANGER MESSMER

23 avenue du Général Galliéni  
94340 Joinville-le-Pont  
01 48 83 20 80

# LA POLICE NATIONALE RECRUTE

La Police recrute plus de 480 Cadets de la République en 2022 (dont 93 pour l'Île-de-France).

Vous êtes jeunes et souhaitez recevoir, en 1 an, la meilleure formation en alternance pour obtenir votre concours de gardien de la paix ? Vous êtes de nationalité française, vous avez de 18 à 29 ans, vous n'avez pas de casier judiciaire, vous êtes sportifs et en bonne de santé...

devenez cadet de la République, sans condition de diplôme.

Les inscriptions se terminent le 31 mars, et les sélections se dérouleront pendant le mois d'avril et le mois de mai inclus.

Les cadets de la république bénéficient d'une formation alternant école de police et lycée professionnel dans la région de votre choix. A l'issue de cette formation, ils ont la garantie d'un emploi de policier adjoint en plus de la préparation au concours de gardien de la paix. Ils bénéficient d'une allocation d'études pour toute la durée de leur formation, de la prise en charge des frais en cas d'hébergement pour la formation lorsqu'elle s'effectue en internat. La formation apporte de plus un accompagnement pédagogique de qualité avec un fort taux de réussite au concours de gardien de la paix.

[www.devenirpolicier.fr](http://www.devenirpolicier.fr)



**POLICE MUNICIPALE** 0 8000 94 340



VERINO  
*DANS FOCUS*

— ONE MAN SHOW —

17  
FÉV

20:30



QUATUOR  
ÆOLINA

— CONCERT CLASSIQUE  
EGLISE ST-CHARLES —

20  
MARS

17:00



LE LIVRE  
DE LA  
JUNGLE

— JEUNE PUBLIC —

29  
AVR

15:00

LA  
SOURICIÈRE  
LES BALADINS  
DE JOINVILLE

— THÉÂTRE —

13  
-  
22  
MAI

18:30  
20:30



SAISON CULTURELLE 2021/2022

SCÈNE & CINÉMA

PRÉ  
VERT