

MAG'ZINE



JOINVILLE
LE PONT



Inauguré !

309 AVRIL 2022

À LA UNE Portraits d'ukrainiens ÉCO L'imprimerie en crise
PORTRAIT Alaska, passion couture

AGENDA



VENDREDI 8 AVRIL 20H30

FABIEN OLCARD

« EN CRÉATION »

- Scène Prévert -

SAMEDI 9 AVRIL 17H

VERNISSAGE EXPO

LES MOLÉCULES D'EAU

- Port de plaisance -

DIMANCHE 10 AVRIL

1^{ER} TOUR

ÉLECTIONS PRÉSIDENTIELLES

DIMANCHE 10 AVRIL 17H

CONCERT DE L'EMA

- Église Sainte-Anne de Polangis -

MARDI 12 AVRIL 20H

CONSEIL MUNICIPAL

- Hôtel de Ville -

JEUDI 21 AVRIL 18H30

68^E ANNIVERSAIRE

DE LA JOURNÉE NATIONALE

DU SOUVENIR DES VICTIMES ET

HÉROS DE LA DÉPORTATION

- Cimetière -

DIMANCHE 24 AVRIL

2^E TOUR

ÉLECTIONS PRÉSIDENTIELLES

VENDREDI 29 AVRIL 15H

SPECTACLE LE LIVRE DE LA JUNGLE

- Scène Prévert -

LUNDI 2 MAI 17H

POINT INFORMATION FAMILLES

- Hôtel de Ville -

SAMEDI 7 MAI

TOURNOI DE QUARTO

- Ludothèque, espace Le 25 -



JOINVILLE INSTANTANÉ

Le talentueux quatuor Aeolina s'est produit pour les Musicales de Saint-Charles le 20 mars, démontrant que l'accordéon se marie admirablement à la musique classique, à moins que ce ne soit le contraire !



SOMMAIRE

6 ZOOM ARRIÈRE

Gala de danse \ Semaine japonaise
\ Commémoration \ Sansevérino \
Vérino

10 À LA UNE

Parc Jacques Chirac \ Joinville
accueil des réfugiés \ Dilemme
ukrainien

14 SCOLAIRE & JEUNESSE

Le RAM devient le RPE \ Collège Jules
Ferry \ Restauration scolaire \ La Ludo
\ Soirée jeux \ Vacances de printemps

16 SPORT

Athlétisme \ Taekwondo
\ Joinville Cup

17 ÉCO

Coworking Co'loc \ Boutique éphémère
\ Nouvelles entreprises \ Restaurant
Germain \ Réveil de la Marne

21 CULTURE

La Bibli \ Fabien Olicard \ Le livre de
la jungle \ Concert de l'EMA \ Concert
handi-valide \ Les molécules d'eau \
Melek & the Gospel fire \ Ciné

28 LOCALE

Atelier Alaska \ Carte d'identité \
Joinville solidaire \ Enquêtes publiques
RLPi et PLU \ Bords de Marne \
Secours en Marne \ Élections

35 DÉMOCRATIE LOCALE

Conseil municipal \ Libre expression

39 PRATIQUE

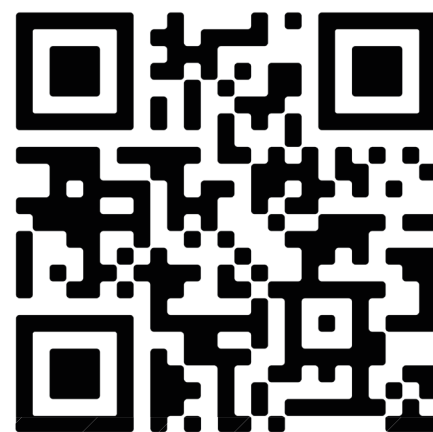
Pharmacies de garde \ État civil
\ Permanence \ Légion étrangère \
Artothèque



CONSULTEZ LES TRAVAUX SUR LA COMMUNE



Scannez-moi
pour consulter la liste
des travaux de la ville





" Un formidable élan de solidarité pour l'Ukraine parcourt notre pays et notre ville. "



Votre Maire et vos élus de l'équipe municipale vous reçoivent en rendez-vous individuel

CONTACTER LE 01 49 76 60 04

Depuis maintenant plus d'un mois, notre actualité est marquée par le conflit provoqué par l'invasion de l'Ukraine par les forces armées de la Fédération de Russie. Ce conflit engendre un drame humanitaire tant pour les ukrainiens contraints de rester sur place que pour ceux qui ont pu fuir leur pays. Face à cela, et depuis le début de conflit, un formidable élan de solidarité parcourt notre pays et notre ville.

Collecte de dons matériels et financiers organisée par la municipalité en lien avec les associations humanitaires, accueil de réfugiés par les services municipaux mais également par des Joinvillais volontaires, autant d'actions qui viennent en soutien de ce peuple traumatisé. Je vous invite à découvrir dans ce numéro le témoignage poignant de trois réfugiés ukrainiens accueillis par la ville et le centre communal d'action sociale depuis maintenant près de trois semaines. Un retour émouvant sur leur vie abandonnée en Ukraine et leur périple jusqu'à Joinville.

Ce numéro vous permettra également et comme à l'accoutumée de découvrir la programmation culturelle riche et variée qui vous est proposée au cours du mois d'avril. Comme tous les mois il y en aura pour les grands, avec le spectacle « En création » de Fabien Olicard qui réussit la performance de mêler dans un même one man show, comique et mentalisme mais également pour les petits, avec l'adaptation de l'œuvre *Le Livre de la Jungle*, dans un théâtre d'ombres et de marionnettes.

Notre ville est un territoire de talents que je souhaite autant que possible mettre en valeur. Je vous invite à partir à la rencontre d'Alaska, à la fois créatrice, écrivain et you tubeuse. Un portrait d'une Joinvillaise au parcours atypique et aux multiples talents. Parce que nos talents joinvillais s'expriment également à travers le sport, un focus mettant en lumière trois clubs de notre

ville vous permettra de constater que dès le plus jeune âge, les structures associatives et sportives de Joinville dispensent un encadrement de qualité permettant des résultats sportifs que l'on ne peut que saluer.

Enfin, je tenais à conclure par quelques mots sur l'épidémie de la Covid 19. Les dernières restrictions ont presque toutes été levées depuis le lundi 14 mars. Ni le masque ni le passe vaccinal ne sont plus exigés dans la quasi-totalité des lieux. Seules les structures médico-sociales ainsi que les transports en commun imposent encore des règles. Cela nous permet ainsi de retrouver une vie presque normale. Pour autant, j'en appelle à la responsabilité de chacun. En effet, le virus de la Covid 19 est toujours parmi nous. Aussi, il convient de respecter un minimum de règles telles que l'aération des locaux ainsi que le lavage des mains par exemple afin de bénéficier le plus longtemps possible, de cette levée des restrictions.

Bonne lecture.



EMA

Gala de danse

Pour le retour du gala de danse de l'EMA, les 3 classes de danse classique, modernjazz et contemporaine étaient réunies en Scène Prévert le 19 mars dernier, sous la conduite respective de Francine Coutisson, Christine Quintin et Marina Martinez-Boismène.





COMMÉMORATION

1962-2022

La journée nationale du souvenir et de recueillement à la mémoire des victimes civiles et militaires de la guerre d'Algérie et des combats en Tunisie et au Maroc a été commémorée. Ce 19 mars 2022 marquait le sixantième anniversaire du cessez-le-feu en Algérie, en présence d'Olivier Dosne, Maire de Joinville, Francis Sellam, premier adjoint au Maire délégué aux Finances, Ressources Humaines et Logement et Hélène Decotignie, Conseillère municipale déléguée au Devoir de Mémoire.



JEUNESSE

Semaine japonaise

Lors des vacances d'hiver, le service jeunesse, en partenariat avec l'association Talachiné, a organisé une semaine japonaise. En présence de Chantal Allain, adjointe au Maire déléguée à la Jeunesse au Handicap et à la Culture, les jeunes ont pu s'initier au tressage de bracelet kumihimo, à la calligraphie shodo, à l'origami, au dessin manga ou encore à la réalisation de kimonos.





CONCERT

Sanseverino

La gouaille et le talent du chanteur, en trio guitare-basse-batterie, font toujours mouche, que le style soit électrique ou manouche. Pas avare de sa parole et invitant les enfants à se lâcher sur scène à ses côtés, Sanseverino a fait lever le public pour un concert qui a duré, pour le plus grand plaisir de tous.



ONE MAN SHOW

Vérino

Avec *Focus*, Vérino a fait carton plein, dans un spectacle où l'humoriste revendique d'être "conscient du monde dans lequel on vit et concentré pour en sortir ce qu'il y a de plus marrant ". Le public approuve.



_ PARC JACQUES CHIRAC _

INAUGURATION

Le Maire Olivier Dosne, entouré de nombreux élus de la ville, d'élus de communes voisines, de conseillers départementaux et régionaux, a inauguré le parc Jacques Chirac le 26 mars dernier.



Le maire évoquait ensuite l'aménagement du parc, indiquant que le dénivelé jusqu'à la rue Henri Dunant a permis une mise en scène de l'accessibilité à travers les marches et les rampes d'accès au parc, ainsi que la mise en valeur de l'écoulement des eaux de pluie depuis la mare écologique. Des niches écologiques ont également été aménagées à travers la mise en place de nichoirs et de prairies naturelles. Le parc a été pensé tel un véritable espace de vie pour les Joinvillais et comme un lieu d'accueil de la faune et la flore.

Véritable parc urbain dédié aux jeux pour le plaisir des enfants et la détente des plus grands, le parc est planté de 92 arbres, 1859 arbustes, 220 plantes grimpantes, plus de 10 000 vivaces et graminées, 8700 bulbes et enfin 156 plantes pour milieux humides. Autant de végétaux qui, peu à peu, vont grandir et donner plus de place à une nature verdoyante.

**3000M², 92 ARBRES, 1859 ARBUSTES,
220 PLANTES GRIMPANTES,
10 000 VIVACES ET GRAMINÉES**

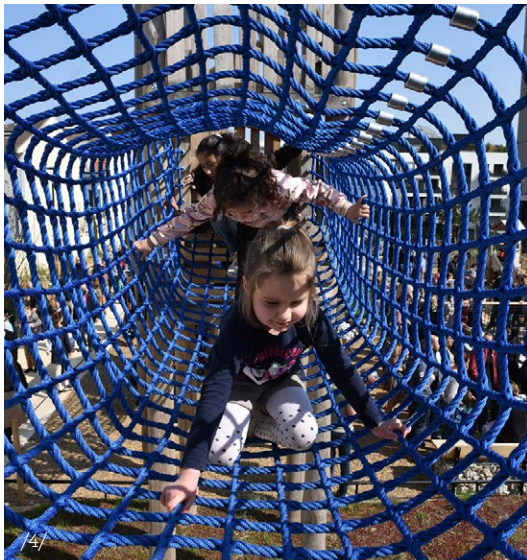
Sous un soleil printanier, de très nombreux Joinvillais ont participé à l'inauguration du parc Jacques Chirac. Avant de procéder au dévoilement de la plaque et à la coupe du ruban, le maire de Joinville rappelait qu'il y a quelques années, sur ce site, le gymnase Pierre François, dressait son imposante stature.

Olivier Dosne saluait alors la mémoire de Jean-Jacques Gressier, premier-adjoint au Maire, emporté par le coronavirus le 4 avril 2020. C'est lui qui avait conduit, en tant

qu'élus, le projet de la ZAC dès son début. Devenu vétuste, ne satisfaisant plus les besoins des associations sportives, la municipalité a décidé lors du réaménagement de ce quartier, d'intégrer la construction du gymnase du Bataillon de Joinville.

La question se posait alors du devenir de ce terrain de près de 3000m² dont seulement un pour cent était végétalisé. L'équipe municipale décidait alors de dédier l'intégralité du foncier à l'aménagement d'un grand parc, accompagnant l'arrivée de nouveaux logements et de nouveaux commerces.

Évoquant le nom du parc, le maire mettait en avant la symbolique qui lui tient à cœur, citant « Jacques Chirac, comme l'un des hommes politiques les plus importants de la 5^e république, tant son engagement et les causes pour lesquelles il s'est battu, imprègnent encore aujourd'hui notre société. » La conférence, tenue par Monsieur Arnaud



Ardoïn juste avant l'inauguration, rappelait le parcours de l'ancien Président de la République et sa passion pour les arts premiers, auxquels les enfants des accueils de loisirs ont rendu hommage.

Le Maire, pour appuyer le développement des espaces verts en ville, affirmait sa volonté d'aller toujours plus loin sur la végétalisation de l'espace public, évoquant la désimperméabilisation des sols, les projets futurs de création d'une forêt urbaine sur les délaissés d'autoroute ou encore les cours d'école Oasis, nouveaux îlots de fraîcheur en milieu scolaire.

Le Maire invitait ensuite tout le monde à investir le parc pour profiter de ce nouvel espace de vie pour tous.



/1/ Les élus du CME dévoilent la plaque avec le maire /2/ De nombreux Joinvillais présents lors de l'inauguration /3/ Nichoirs /4/ Les jeux pris d'assaut par les enfants /5/ Le Big Band de l'EMA a animé l'inauguration /6/ Dédicace du livre *Président, la nuit vient de tomber*, de Arnaud Ardoïn

JOINVILLE ACCUEILLE DES RÉFUGIÉS

Depuis l'invasion de l'Ukraine par la Russie, des centaines de milliers d'ukrainiens fuient leur pays. Les femmes avec les enfants partent alors que beaucoup d'hommes restent pour se battre. Elena, Tatiana et son fils Nazar sont arrivés à Joinville où ils sont accueillis.

Traduction **Roman Grynchenko**



Dans les salons feutrés du Tulip hôtel de Joinville, nous sommes tranquillement installés pour l'interview. Roman Grynchenko, un ukrainien installé en France depuis une dizaine d'années, assure la traduction.

Elena Davydenko, 33 ans, Tatiana Tsyra, 40 ans, et son fils Nazar, 15 ans, sont face à moi. Même si leur sourire est avenant, la sidération face à la soudaineté et la brutalité de l'invasion russe se lisent encore dans leurs yeux. Tatiana se présente « *Je suis styliste, je crée des robes de mariée. Tout allait bien pour nous, on vivait tranquillement, on était*

heureux, on pouvait voyager. Et d'un coup c'était la guerre ».

Nazar, son fils, était en classe de seconde, il pratiquait le basket, le kickboxing, il s'adonnait à sa passion pour l'informatique et la robotique. Un adolescent comme tant d'autres. Elena est une amie de Tatiana. Elle a 33 ans. Peintre dans une entreprise de décoration, elle ne dit pas autre chose que Tatiana. Sa famille est restée dans la banlieue de Kiev.

**« TOUT ALLAIT BIEN POUR NOUS,
ON VIVAIT TRANQUILLEMENT, ON ÉTAIT
HEUREUX, ON POUVAIT VOYAGER.
ET D'UN COUP C'ÉTAIT LA GUERRE. »**

Lorsque les premiers bombardements touchent le territoire, Tatiana fait des provisions, au cas où. Mais rapidement, les explosions sont perceptibles en banlieue. Tatiana parle d'une voix tremblante qui trahit le choc vécu. Les explosions se rapprochent et touchent Kiev. Sur son téléphone, elle me montre des photos d'un immeuble partiellement détruit. « *Il y avait des explosions, les vitres tremblaient, on ne peut pas expliquer ce qu'on ressent dans ces moments.* » Lors des bombardements, les couloirs et les quais du métro ukrainiens constituent un refuge pour beaucoup.

La décision de fuir est prise. Vitaliy, le mari de Tatiana, reste à Kiev, pour combattre l'agresseur. Tatiana et Nazar partent. Elena se joint

à eux. Ils partent en voiture avec un ami pour Tchernivtsi, à 500 kilomètres au sud-ouest de Kiev, près de la frontière roumaine. Ils y parviennent au bout de vingt-deux heures, sur un trajet qui en prend habituellement cinq. Sur la route, beaucoup fuient la capitale pour l'ouest. Il n'y a plus qu'un sens de circulation sur les différentes voies. Autour, les explosions ponctuent un décor de cauchemar.

Ils restent trois jours à Tchernivtsi, chez une amie. Les femmes décident alors de passer en Roumanie. Tous trois passent la douane à pied, accueillis avec bienveillance par les roumains. On leur donne la possibilité d'appeler et on les héberge durant trois jours.

Les militaires roumains qui font des exercices de tir non loin les inquiètent néanmoins.

Tatiana décide d'appeler un compatriote qui vit en France. Ils partent pour Lasi, à 200km au sud, à la frontière moldave. L'aéroport est plein. Ce sont les compatriotes vivant en France qui payent les billets d'avion les transportant à Beauvais.

Le maire Olivier Dosne est alors sollicité pour les accueillir. C'est ainsi que Tatiana, Elena et Nazar se retrouvent à Joinville.

Pour combien de temps, impossible à dire. « On pense à l'Ukraine tous les jours, on veut rentrer. Notre pays, notre famille nous manquent », explique Tatiana. « Ma sœur vit à Jytomir, à 120km de Kiev. Mes parents vivent à Melitopol, au sud de l'Ukraine. J'ai peur pour eux. »

DILEMME UKRAINIEN

Roman Grynchenko est ukrainien. Il vit en France depuis une dizaine d'année. Alors que des centaines de milliers d'ukrainiens fuient l'invasion russe, Roman veut être utile à son pays. Papa d'une petite Nova de trois mois, il a dû faire face à un terrible dilemme.

Ce solide gaillard au regard franc est en plein tourment. Alors qu'il me raconte sa vie, je sens qu'il contient ses émotions. L'invasion de son pays par les russes, son éloignement, sa femme française et Nova, sa fille qui a tout juste trois mois. C'est un véritable tourbillon dans lequel est pris cet homme de 39 ans né à Voznessensk, au sud de l'Ukraine, en 1982, alors en URSS.

« Mon père était militaire, on a vécu à Moscou. A l'effondrement de l'URSS, il a choisi de revenir en Ukraine où était sa famille. »

En 2014, quand la Russie envahit la Crimée, son père prend position pour les russes. « En Ukraine, dans la même famille tu peux avoir des pro-russes et des pro-ukrainiens. On s'est disputés. »

C'est à Odessa, au sud de l'Ukraine, au bord de la mer noire, que Roman grandit. « Tous mes souvenirs, mes amis sont là-bas. »

A la fin des années 2000, il travaille dans un média local, Prosto radio Odessa. Il présente les informations. Intéressé par la langue française, il l'apprend à l'alliance française. Roman rencontre une française, qu'il épouse à Odessa. En 2011, il suit sa compagne en France, à Angers. L'intégration n'est pas facile et le couple se sépare. Roman fréquente l'université de Nantes où il participe à une radio locale, Radio prun'. « Il me fallait un job stable, alors j'ai pris une décision pragmatique. J'ai passé un CAP cuisine. J'ai

commencé à travailler à la plonge, j'ai gravi les échelons jusqu'à devenir chef de partie (un cuisinier confirmé et spécialisé ndlr). »

« IL FAUT DES UKRAINIENS POUR DÉFENDRE LE PAYS ET DES UKRAINIENS POUR PRENDRE SOIN DE LA FAMILLE, POUR LES ÉLOIGNER DU DANGER. »

Quand la guerre éclate brutalement, Roman est sidéré. « Je ne pouvais plus travailler. J'avais tellement de stress que mon dos était complètement bloqué ». Outre la grande inquiétude de savoir les siens en danger, l'homme fait face à un dilemme cornélien. Il est père depuis peu. Elodie, sa compagne, a accouché d'une petite Nova il y a trois mois. « Ma famille est en Ukraine mais ma compagne et ma fille sont en France. Quand j'ai annoncé que je voulais partir en Ukraine pour me battre, il y a eu des disputes, de la colère, des pleurs. J'ai réfléchi. C'est un choix de toute façon douloureux. J'ai décidé de rester en France. »

Roman n'est pas du genre à rester les bras croisés. « Je vais aller chercher mon filleul qui a 12 ans. Ma cousine, sa mère, est militaire. Sa fille aînée a 18 ans, elle veut rester en Ukraine. Ma cousine veut rester pour défendre le pays. Elle m'a demandé d'accueillir Mathieu. Il faut des Ukrainiens pour défendre le pays et des Ukrainiens pour prendre soin de la famille et l'éloigner du danger. »

A l'heure où j'écris ces lignes, Roman sait seulement qu'il devrait récupérer son filleul à la frontière roumaine. L'avion jusqu'à Bucarest puis le bus et l'attente du passage de la frontière entre deux rives d'une rivière. Surréaliste.

« On va s'occuper de lui le temps qu'il faut, on ne sait pas. On a toujours du mal à croire que c'est arrivé mais on sait que ça peut durer. »





PETITE ENFANCE

LE RAM DEVIENT LE RPE

Le Relais Assistants Maternels devient le Relais Petite Enfance. Il reste un acteur fondamentale de la politique petite enfance de la ville, faisant le lien entre l'accueil collectif et l'accueil individuel.

Le RPE accompagne les familles dans la recherche d'un mode d'accueil et l'emploi d'un professionnel de l'accueil individuel. Il propose des rendez-vous personnalisés sur l'information et les droits des particuliers employeurs, un échange autour du développement du jeune enfant ainsi que des événements : point-info famille, forum petite enfance, conférences, portes-ouvertes...

Le RPE accompagne les professionnels de l'accueil individuel (assistants maternels agréés et gardes d'enfants à domicile) dans leur professionnalisation.

Il constitue un relais vers des organismes de formation, organise des réunions thématiques et des accueils-jeux favorisant les échanges entre professionnels, et la socialisation des enfants. Il propose des groupes d'analyse de pratiques professionnelles, une mise en relation avec le particulier employeur, des rendez-vous personnalisés sur l'information et les droits ainsi qu'un accompagnement sur l'inscription obligatoire des assistants maternels sur le site de la CAF, "mon-enfant.fr".

Le RPE est ouvert sur rendez-vous les lundi, mardi, jeudi et vendredi de 8h30 à 12h30 et de 13h30 à 17h30 • Contact : 01 48 83 96 34, rpe@joinvillelepont.fr

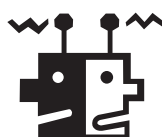
ALTER ECO

PROJET MÉDIA ET PÉDAGOGIQUE AU COLLÈGE JULES FERRY



Depuis 2 ans, une classe de 4^e du collège est impliquée dans le projet « Alter-Eco ». Accompagnés par leurs enseignantes, les élèves participent à des ateliers Web radio, à des ateliers développement durable avec la conception d'un jardin pédagogique et à un atelier bien-être et bienveillance avec un travail sur la gestion de l'émotion, sur la respiration et la relaxation.

Le dernier atelier web avait pour thème « Fake news : art, fiction, mensonge ». Lors de cet atelier, les élèves ont préparé le texte, effectué l'enregistrement puis le montage audio. Le collège dispose pour ça d'un studio de radio mobile, mis en place chaque lundi au CDI de 15h30 à 17h30.



RESTAURATION SCOLAIRE

LE NOUVEAU MARCHÉ ATTRIBUÉ À SOGERES

Le nouveau contrat met en avant une cuisine saine, des menus équilibrés, une variété de produits de saison, des produits frais et bruts travaillés au sein d'une cuisine centrale, préparés de façon traditionnelle pour plus de goût. Les crudités sont préparées et taillées en cuisine, les purées, les potages, les vinaigrettes, les compotes et les pâtisseries sont faites « maison ».

1 repas par semaine est « végétarien », sans viande ni produits de la mer mais avec des œufs et produits laitiers. Un repas sans viande est également prévu, une nouveauté destinée à réduire le bilan carbone des repas. Les menus sont élaborés dans le respect de l'équilibre nutritionnel, de l'éducation au goût, de la responsabilité face au gaspillage, tout en veillant à la gestion de l'appétit. Si la loi impose 50% de produits durables dont 20% de produits Bio, la ville a fait le choix de faire beaucoup mieux.

En effet, les repas servis aux enfants sont composés pour 65% de produits responsables dont 55% de produits BIO en valeur d'achats des denrées pour les repas scolaires, tout comme les repas des accueils de loisirs les mercredis et pendant les vacances scolaires. La qualité se retrouve à tous les plats avec 15 composantes locales par semaine et du pain local de la boulangerie « La Fournée » de Joinville. Les bouteilles d'eau en plastique sont proscrites et avec ce nouveau contrat, les barquettes de réchauffe et les conditionnements sont 100% biodégradables, sans plastique.





LES NOUVEAUTÉS DE LA LUDO



Dans **Jaipur** vous rivaliserez de talent pour devenir le marchand attitré du Maharaja. Vous faites le commerce de marchandises pour en tirer le plus grand profit. C'est à qui s'enrichira le plus !
Pour 2 joueurs, à partir de 10 ans.

Du commerce, vous en ferez aussi dans **Isle of Skye**. Vous achèterez les meilleurs territoires et vous vendrez les moins intéressants pour essayer de devenir le roi de l'île de Skye. Optimisez le placement de vos tuiles pour qu'elles vous rapportent des points de victoire. À chaque tour de jeu et à chaque partie, les conditions d'obtention des points changent.

Pour 2 à 5 joueurs, à partir de 10 ans

Dans une autre île, celle de **Takara Island**, vous ne chercherez rien de moins qu'obtenir la vie éternelle. Pour cela, vous partirez à la recherche des deux Pierres de Légende enfouies dans les sous-sols de l'île. Avec vos aventuriers, vous explorerez des galeries. Attendez-vous à rencontrer des éboulements et à affronter des monstres !

Takara Island se joue de 2 à 4 joueurs, à partir de 8 ans.

SOIRÉE JEUX DÉDIÉE AUX ADULTES



En avril... place aux ludophiles pour une nouvelle soirée jeux dédiée aux adultes ! La ludothèque met à votre disposition toute sa collection de jeux de société et vous propose ses nouveautés, dont les nommés aux as d'or 2022 ! Venez seuls ou avec des amis vous essayer, selon l'humeur, aux jeux d'ambiance, de stratégie, de hasard, aux jeux coopératifs ou compétitifs,... Pourquoi pas un escape game de table (Unlock, Deckscape...) ?
Samedi 16 avril de 20h à 22h30 • Sur inscription auprès de la Ludo

DE VACANCES PRINTEMPS



DEMANDEZ LE PROGRAMME

Atelier « Nintendo Labo » spécial ados pendant les vacances

« Nintendo Labo » est une série d'expériences interactives sur Nintendo Switch qui réunit construction et jeu. Grâce aux kits Nintendo Labo combinés à la console, construisez vous-même des structures telles que voitures téléguidées ou encore piano et amusez-vous !

Jeudi 5 mai de 14h30 à 18h à la Ludo.
Sur inscription auprès de la Ludo à partir de 11 ans

Après-midi jeux et tournoi de Quarto

La ludothèque vous convie à un tournoi

de Quarto régional en partenariat avec l'Association des Ludothèques Françaises Ile-de-France. Les présélections joinvillaises auront lieu le samedi 7 mai, réparties en deux catégories : les 6-12 ans et les 13 ans et plus. Les deux vainqueurs affronteront les champions des autres ludothèques le dimanche 22 mai au CLuBB de Boulogne-Billancourt. Et s'ils parviennent jusque-là, ils participeront à la finale le samedi 2 juillet au Festival Paris est Ludique (paris 12^{ème}) !

L'après-midi jeux du 7 mai est ouverte à toutes les familles. Vous trouverez des espaces de jeux en tout genre : jeux de société, de construction, jeux géants en bois, jeux d'imitation... De quoi ravir les petits et les grands !



Le Quarto kézako ?

Le Quarto est un jeu simple et logique qui se joue à deux et où l'on place tour à tour des pièces en bois sur un plateau. Le premier joueur à réaliser une ligne ou un carré de quatre pièces ayant un caractère commun gagne la partie.

Le Quarto fête ses 30 ans cette année. Venez le (re)découvrir à la ludothèque !

Samedi 7 mai 2022 de 14h à 18h salle Amèle Sellam à la mairie. Entrée libre dans la limite des places disponibles. Participation au tournoi sur inscription auprès de la Ludo.



Renseignements et inscriptions
auprès de la Ludothèque

Espace le 25,

25 avenue Gallieni

Tél : 01 48 83 72 68

ludotheque@joinvillelepont.fr

ATHLÉTISME / PERFS D'HIVER

Lors du mois de février, les sociétaires de l'*Athlétique Club Paris Joinville* ont réalisé de très belles performances. À Nantes, à l'occasion des championnats de France cadets-juniors en salle, les deux qualifiées ont ramené deux médailles. La cadette, Jade El Haouzy, sur le concours de la perche devient Championne de France avec un nouveau record personnel à 3m90 (3^e européenne de sa catégorie), passé au premier essai, qui devient également le nouveau record du Val-de-Marne toutes catégories !



Jade El Haouzy

La junior Serena Kouassi, sur 200m, prend une très belle et prometteuse médaille de bronze, après deux mois sans compétition. À l'occasion des Championnats de France Elite en salle organisés à Miramas, Roméo N'tia, engagé à la longueur, s'est classé 5^e du concours à seulement 6 cm du podium (7m54 contre 7m60). Il signe là sa meilleure marque de la saison, encourageant pour la saison estivale.

Les championnats de France Espoirs et Nationaux ont eu lieu à Lyon. Dix Joinvillais avaient obtenu leurs qualifications.

Parmi eux, l'Espoir Samba-Junior Touré a réalisé une belle performance au triple-saut Senior, avec 14m47, prenant ainsi la 5^e place. À la longueur dans le concours Senior, Roméo N'tia, a pris la 6^e place grâce à un saut à 7m22. Sur le concours Espoir, Lou-Emmanuel Salomé s'est classé 7^e avec un saut à 6m80.

Enfin, Alanis Robineau-Fauvey, termine 4^e des championnats de France de cross court moins de 23 ans.

TAEKWONDO / LES JEUNES POUSSENT

Le Taekwondo-Hapkido Club de Joinville a été fondé par le Maître Rémi Mollet il y a une dizaine d'années. L'entente avec le club nogentais permet de créer des regroupements, donnant l'opportunité aux pratiquants de s'entraîner jusqu'à cinq fois par semaine.

Le club joinvillais compte 60 licenciés, dont les jeunes générations commencent à compter de beaux résultats, sous la houlette de l'entraîneur Pedro Barroso.

Inès Msalem est ceinture bleue. Elle a 14 ans, évolue en catégorie junior en -49kg. Elle s'est classée 9^e aux derniers championnats de France.

Fabio Branco a 15 ans. Il combat en catégorie junior -51kg. Ceinture bleue également, il s'est classé 14^e à ce même championnat national.

Farès Belmehel a 12 ans. Il est cadet. Ceinture bleue, en catégorie -57kg, il a remporté récemment l'Open international de Dreux, duquel Inès Msalem a pris la deuxième place. William Lis, en junior aussi, a décroché la médaille de bronze.

Tous affichent des ambitions élevées, décrocher une qualification pour les prochains championnats du monde ou monter sur le podium des prochains championnats de France.

Ils ont pour locomotive Kiara Barroso, licencié à Nogent, récemment vice-championne de France. La jeune fille de 14 ans vise même la qualification pour les JO de Paris.

FOOTBALL / JOINVILLE CUP



Après deux ans d'absence en raison de la crise sanitaire, la Joinville Cup revient au stade Garchery. Le Racing Club de Joinville organise le 30 avril et le 1^{er} mai la 8^e édition de cette compétition, un tournoi de football à 11 dédié aux U13 (enfants de 12 et 13 ans).

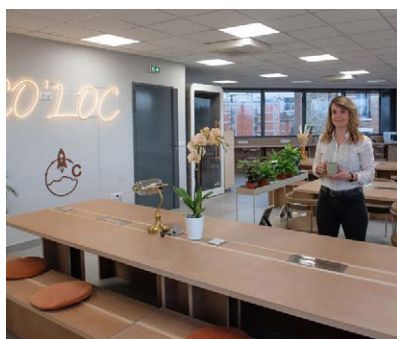
De grands clubs français et européens sont traditionnellement présents. Pour l'édition 2022, Le Paris-Saint-Germain, l'AS Saint-Etienne, le Stade Rennais, les girondins de

Bordeaux, le FC Metz, Caen, le Paris FC, le Red Star 93, Challans 85 représenteront les clubs de l'hexagone. Côté européen, le PSV Eindhoven (Pays-Bas), le Herta BSC (Allemagne), le Royal Sporting Anderlecht (Belgique) et le Brøndby IF (Danemark) sont confirmés. Rendez-vous au stade Jean-Pierre Garchery pour découvrir qui succèdera au FC Metz au Palmarès de la Joinville Cup.

**Joinville Cup • 30 avril et 1^{er} mai • Stade Jean Pierre Garchery
12 avenue des canadiens.**

COWORKING CO'LOC

Un espace de coworking à Joinville



Au 4^e étage d'un immeuble de l'avenue Jean Jaurès, à deux pas du RER, Laurianne Jouenne, qui dispose d'une solide expérience dans l'hôtellerie à Londres, a aménagé un espace de coworking. « J'ai voulu créer un cadre moderne, lumineux et chaleureux. J'accueille les entrepreneurs, les freelance et les télétravailleurs ». Pour ce faire, les clients disposent de 24 postes de coworking, de deux salles de réunions, d'une cabine acoustique pour la tranquillité de chacun, d'un espace détente et d'une cuisine tout équipée, sans oublier la fibre et les équipements technologiques indispensables.

« Co'loc propose un cadre stimulant du point de vue professionnel. Cela permet en outre de rencontrer, d'échanger, de se créer un réseau. On peut aussi accueillir des clients dans une ambiance très professionnelle et agréable », poursuit la fondatrice. Les bureaux sont accessibles 24h/24 du lundi au vendredi. Le week-end, ils sont réservés à des privatisations. Co'loc propose différentes formules, flexibles et sans engagement. Les Joinvillais souscrivant en avril et mai ont droit à une réduction de 10%.

www.coworkingcoloc.fr • 0768604929
• laurianne@coworkingcoloc.fr

La Boutique Éphémère

Lundi 4 au dimanche 10 avril

Marina / Prêt-à-porter accessoires

Lundi 11 au dimanche 17 mars

Ghanime et Tepsic / Miels et Savons

Lundi 19 au dimanche 24 mars

Evelyne Tiercelin / Foulards, écharpes bijoux et accessoires

Lundi 25 au dimanche 1^{er} mai

Les couleurs de Cécile / Articles originaux et colorés, fauteuils pour enfants

Réservation de la boutique éphémère

Vous êtes commerçant, créateur ou artisan et vous recherchez un local pour vendre ou tester, sur une courte durée, vos produits et vos créations ? Téléchargez un dossier de candidature sur le site de la ville.

Renseignements : service développement économique • direco@joinvillelepont.fr
01 49 76 60 67 • 06 09 11 96

[boutiqueephemeredejoinvillelepont](https://www.facebook.com/boutiqueephemeredejoinvillelepont)

La boutique éphémère

5, allée Henri Dunant • 06 09 11 96 96

NOUVELLES ENTREPRISES

Lbformation

Laurence Barraud

Formatrice en développement personnel, praticienne en bilan de compétences, bilan d'orientation scolaire

07 81 95 83 65 • www.lbformation.fr

Lydia Gameiro

Infirmière libérale

1 avenue Jean Jaurès

01 48 83 50 77 • 07 56 15 23 27

Daniel Dotti

Sophrologue

1 avenue du Général Gallieni

06 23 55 76 47

dotti-daniel@orange.fr

Pour tous les signes

Céline Maceno

Formatrice langue des signes

21 quai de la Marne

06 80 71 19 72

partouslessignes@hotmail.com

Coworking CO'LOC

Laurianne Jouenne

Espace coworking

15 avenue Jean Jaurès

contact@coworkingcoloc.fr

Greencube Technologies

Entreprise de télécommunications

15 avenue Jean Jaurès

01 40 19 24 73

Sont citées les entreprises récentes qui ont signalé leur création au service Développement Économique de la Ville de Joinville-le-Pont

RESTAURANT GERMAIN



Nouveaux gérants

Andréa Fourmont et Guillaume Danjou ont repris le restaurant Germain le 14 février. De parents Joinvillais, ils sont issus d'une famille de restaurateurs sur trois générations. Côté culinaire et gustatif, le Chef est toujours là et propose sa signature, entre autres, avec un pluma ibérique cuit au four à charbon, un risotto au lomo ou un poulpe confit. Tous les produits servis dans ce restaurant familial sont frais et la préparation est réalisée tous les jours. Le restaurant dispose de trois terrasses fleuries sur les bords de Marne.

Germain • 1 quai de la Marne • 01 55 97 24 60

• restaurantgermain@gmail.com • www.germainrestaurant.fr

_ RÉVEIL DE MARNE _

IMPRIMEUR, MÉTIER EN DANGER ?

Le magazine que vous tenez entre vos mains est fabriqué avec du papier, par un imprimeur. L'imprimerie, un secteur en difficulté depuis de nombreuses années, que la crise sanitaire a fragilisé davantage. Rudy Billecoq, PDG du Réveil de la Marne qui imprime Mag'Zine, nous a accueillis pour évoquer la situation d'une entreprise, emblématique de celle d'un secteur qui souffre.

Epernay, région de la Champagne dite pouilleuse, avant que le raisin change son destin.

Cette région, Rudy Billecoq la connaît bien. Après des études scientifiques et des activités en laboratoire pharmaceutique, il se tourne vers la publicité dans la presse. Un premier pas vers le papier. Son parcours atypique le conduit, au gré de rencontres, à racheter le Réveil de la Marne en juillet 1997. Il est à la tête de son imprimerie depuis vingt-cinq ans, c'est peu dire qu'il connaît le métier.

« A l'époque il y avait une quinzaine de personnes, l'entreprise était à la limite du redressement. J'avais 30 ans, je me suis lancé. »

Le jeune PDG redresse la situation, investit et développe fortement l'activité, jusqu'à compter 100 personnes dans ses effectifs en 2015.

Aujourd'hui, l'imprimerie sparnacienne emploie 83 personnes, dont une douzaine s'occupe des aspects administratifs et commerciaux. Dans l'atelier de 3200m², 70 employés travaillent au traitement technique et à la production qui regroupe l'impression et le façonnage. Une production qui tourne 7 jours sur 7, 24 heures sur 24.

Si les effectifs ont baissé, le patron s'enor-

gueillit de n'avoir eu recours à aucun licenciement. « Je m'étais promis de ne licencier personne. J'avais annoncé à tout le monde qu'on allait souffrir mais qu'on resterait ensemble. » Des ruptures conventionnelles sont néanmoins signées pour des employés qui se tournent vers d'autres projets de vie lors du confinement.

AUGMENTATION DES PRIX DES MATIÈRES PREMIÈRES, DE L'ÉLECTRICITÉ, CONCURRENCE DU E-COMMERCE POUR LE CARTON, SPÉCULATION SUR LA PÂTE À PAPIER. LES DIFFICULTÉS S'ACCUMULENT DANS UN SECTEUR QUI SOUFFRE DEPUIS DES ANNÉES.

« L'imprimerie est un métier qui en train de mourir. Beaucoup d'entreprises ont fermé. »

Un constat un peu amer mais sincère, qui n'est en rien synonyme de renoncement pour ce patron qui fait face avec lucidité. « Le confinement a accéléré une crise qui couve depuis de nombreuses années. Depuis 5 ans c'est très dur. Le prix des matières premières a explosé. Les imprimeries disparaissent. L'avenir de ce secteur en France semble être aux regroupements. »

Si l'entreprise est encore debout, c'est grâce à des fonds propres solides car l'acti-



Une partie de l'équipe du Réveil de la Marne, dans l'atelier qui abrite la production



Rudy Billecoq, PDG du réveil de la Marne, près de l'écran de contrôle d'une des machines Heidelberg qui imprime Mag'Zine

octobre 2021 et janvier 2022, nous avons constaté une augmentation de plus de 35% sur le papier couché utilisé pour les magazines. Pour certains papiers de créations, les prix ont même doublé. »

Ces augmentations ne garantissent pas pour autant la disponibilité.

« Même à ces tarifs, les délais pour obtenir du papier peuvent être de plusieurs semaines, sans garantie sur les prix, car le tarif est désormais fixé au moment de la livraison et non à la commande. On ne peut donc pas donner de devis précis. Commercialement, c'est délicat et risqué. On perd des clients fidèles parce que des concurrents ont en stock certains papiers que l'on ne trouve pas. »

Côté fournisseurs, la confiance est en berne. « On nous demande de payer le papier à la livraison, voire même avant la livraison. »

QUESTION DE SURVIE. DANS UN CONTEXTE EXTRÊMEMENT TENDU, LE RÉVEIL DE LA MARNE GARDE LE CAP ET CONTINUE D'INVESTIR.

Les ennuis volent souvent en escadron. Côté charges, l'augmentation du prix de l'électricité de 30% alourdit une facture très élevée pour faire tourner la production 7 jours sur 7.

Devant un tel tableau, on peut se demander ce qui motive un chef d'entreprise à se mobiliser.

« Avant on pouvait se projeter sur 6 mois. Aujourd'hui, on a une vision à 15 jours, tout au plus. » Pour une entreprise qui transforme 3000 tonnes de papier par an, c'est vraiment très court.

Rudy Billecoq reste néanmoins optimiste. « La covid a été un catalyseur des soucis que rencontre le secteur de l'imprimerie. Je ne suis pas défaitiste pour autant. On a tenu bon jusqu'ici et je pense que Le Réveil a de l'avenir. Nous avons racheté une machine, qui représente un gros investissement, même si ça n'a pas été facile de trouver une banque. »

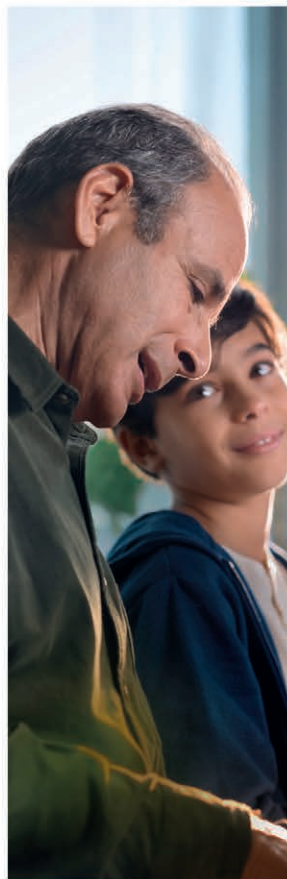
Le futur est incertain mais le boss garde le cap. « Ma priorité c'est d'assurer l'emploi de mes salariés », poursuit Rudy Billecoq, avant de conclure, « si on investit, on n'est pas sûr de réussir mais si on n'investit pas, on est morts. »



Le patron a plongé avec la Covid. « La première année de la pandémie, avec la baisse de l'activité, on a perdu 900 000 euros, puis 380 000 euros la deuxième année pour un chiffre d'affaires qui tourne autour de 10 millions d'euros habituellement. »

Pour l'exercice en cours, le patron table sur un retour à l'équilibre. Le contexte, à commencer par le prix du papier, reste cependant très incertain.

« A l'arrivée de la covid, nos fournisseurs nous ont d'abord indiqué que certaines chaînes de fabrication orientait leur production vers le carton, dont la demande a explosé avec le e-commerce, au détriment du papier. Il y a eu aussi de la spéculation sur la pâte à papier et le papier. La demande étant forte et l'offre se réduisant, les prix ont grimpé. Entre



J'entends, tu entends, il entend, elle entend.

Depuis plus de 40 ans, nous, les audioprothésistes Entendre, conjugons expertise et conseils pour ce qui vous est le plus essentiel : entendre. Entendre, comme notre nom l'indique.

Vos experts de l'audition :

Julien BENOIST

Audioprothésiste diplômé d'État,
DU Audioprothèse implantée,
Spécialisé en intra-auriculaire et surdité sévère

Marjorie COUSIN

Audioprothésiste diplômée d'État,
DU Audiophonologie de l'enfant

Romain BILLIOQUE

Audioprothésiste diplômé d'État

JOINVILLE-LE-PONT

5 rue Hippolyte Pinson

01 55 96 77 83



**PRENEZ RDV EN LIGNE SUR
ENTENDRE-JOINVILLE-LE-PONT.FR**

Retrouvez-nous également à **SAINT-MAUR** :

16/20, Rue Baratte Cholet

01 41 79 30 19 entendre-saint-maur.fr

entendre

LA BIBLI

RAPPEL DES HORAIRES D'OUVERTURE

MARDI

13h30 - 19h

MERCREDI

10h - 12h / 13h30 - 18h

VENREDI

13h30 - 18h

SAMEDI

10h - 12h / 13h30 - 18h

Contactez l'équipe de

La Bibli au 01 49 76 60 32

ANIMATIONS

BÉBÉS LECTEURS

10 MOIS - 3 ANS

Venez partager un moment de lectures toutes douces, acidulées, et chanter de jolies comptines.

Mercredi 6 avril à 10h15 • sur inscription

HISTOIRE DE...

Si vous aimez rire ou être surpris, écouter sagement ou réagir, venez écouter des lectures d'histoires savoureuses.

À partir de 4 ans

Mercredi 13 avril à 15h • sur inscription

SÉLECTION DE PRINTEMPS



Pour le retour du printemps, la bibli vous propose une sélection de lecture pour tous les âges, ainsi que quelques animations.

ADULTE



LA MER SANS ÉTOILES

Erin Morgenstern

Ed. Sonatine

Vous est-il déjà arrivé de trouver un livre sans titre, sans auteur et qu'en plus il y est décrit une scène de votre enfance ? C'est ce qui est arrivé à Zachary dans la bibliothèque de son université. Il décide de mener son enquête sur l'origine de cet ouvrage. Mais cette décision va bouleverser sa vie. Avec ce héros malgré lui, partez à la découverte de bibliothèques souterraines, de cités perdues, d'une mer sans étoiles, de sociétés secrètes et d'histoires qui font tourner le monde.



ABÉCÉDAIRE JOYEUX ET DÉCOMPLEXÉ DU FÉMINISME

Clarence

Edgard-Rosa

Ed. Pocket

Pourquoi "féminisme" est-il encore considéré comme un gros mot ? Comment s'y retrouver dans la jungle des courants féministes ? Comment s'expliquent les inégalités salariales entre les hommes et les femmes ? Qu'est-ce que le mansplaining

ou l'empowerment ? Clarence Edgard-Rosa en tant que journaliste spécialiste des questions féministes répond à toutes ces questions avec un style clair et décomplexé dans cet abécédaire aussi drôle qu'instructif.



MOTOR GIRL

Terry Moore

Ed. Delcourt

Samantha, ex-militaire, souffre d'un syndrome post-traumatique. Elle travaille seule dans une casse automobile perdue dans le désert du Nevada. Son unique confident et ami c'est Mike, un gorille de 2 m 20. Un après-midi comme un autre, le crash d'une soucoupe volante va détruire à jamais cet îlot de calme et de solitude. Et les ennuis ne font que commencer. Cette BD en noir et blanc empreinte d'humour aborde avec délicatesse les traumatismes de Samantha suite à son expérience sur le front Irakien.

JEUNE



J'EN RÉVAIS DEPUIS LONGTEMPS

Olivier Tallec

Ed. Acte Sud Junior

Un petit garçon a l'immense joie de recevoir en cadeau, un chien.

Jusque-là, cette histoire pourrait sembler banale. Et pourtant, cet album nous plonge dans l'univers d'une rencontre unique entre un enfant et un adorable chien. Les illustrations aux douces couleurs pastelles, nous raconte la naissance d'une amitié sans faille qui lie l'être humain à son animal, car ne nous y trompons pas, il s'agit bien là d'une belle histoire d'amitié. Ajoutons qu'une subtilité à ne dévoiler sous aucun prétexte achèvera de séduire et fera sourire les petits et grands lecteurs.

Album à partir de 4 ans.



DES MENSONGES DANS NOS TÊTES

Robin Talley

Ed. Mosaïc

Janvier 1959, Sud des Etats-Unis. Dix élèves noirs arrivent dans un lycée ségrégationniste dans le cadre d'une intégration votée par le Parlement. L'ambiance est électrique. Les élèves et les professeurs sont formellement opposés à cette intégration. Insultes, violences et malveillances sont le lot quotidien des dix adolescents. Malgré tout, Sarah se rapproche de Linda, sa camarade blanche fille d'un ségrégationniste convaincu. Leur relation prend même un tour inattendu...

Roman à partir de 14 ans

Orpi

“ Choisir Orpi
Berec Immobilier
comme syndic
ça change

rien “
LA VIE

**avec le syndic Orpi Berec Immobilier,
soyez tranquilles, Valentin gère tout pour vous**

Syndic de copropriété assuré par la société Crossard&Berec, membre du groupe BEREc Immobilier, sarl au capital de 10 000 €, siège social 32 rue du four 94100 Saint-Maur des Fossés, RCS Créteil, 898524012. Carte professionnelle CPI94012021000000099 délivrée par CCI de Paris Île-de-France détenue par Valentin Bracq - Garantie GALIAN pour 1 540 000€ - Crédit photo : Black Umbrella - Conception : Hungry and Foolish - Réalisation Balaine Bleue - Janvier 2022. Les Agences Orpi et Orpi France, en leur qualité de responsables conjoints de traitement, peuvent être amenés à collecter et traiter vos données à des fins de prospection commerciale. Vous bénéficiez, entre autres, d'un droit de suppression et d'opposition au traitement de vos données. Ces droits s'exercent par courrier électronique (privacy@orpi.com) ou postal accompagné d'un justificatif d'identité signé (Orpi France, 20 rue Charles Paradinas 92110 Clichy). À tout moment, vous pouvez introduire une réclamation auprès de la CNIL. Pour en savoir plus, voir la Politique de protection des données sur le site www.orpi.com.

Orpi

**BEREC
IMMOBILIER**
Tous les métiers de l'immobilier

TRANSACTION • LOCATION • GESTION • SYNDIC • LOCAUX



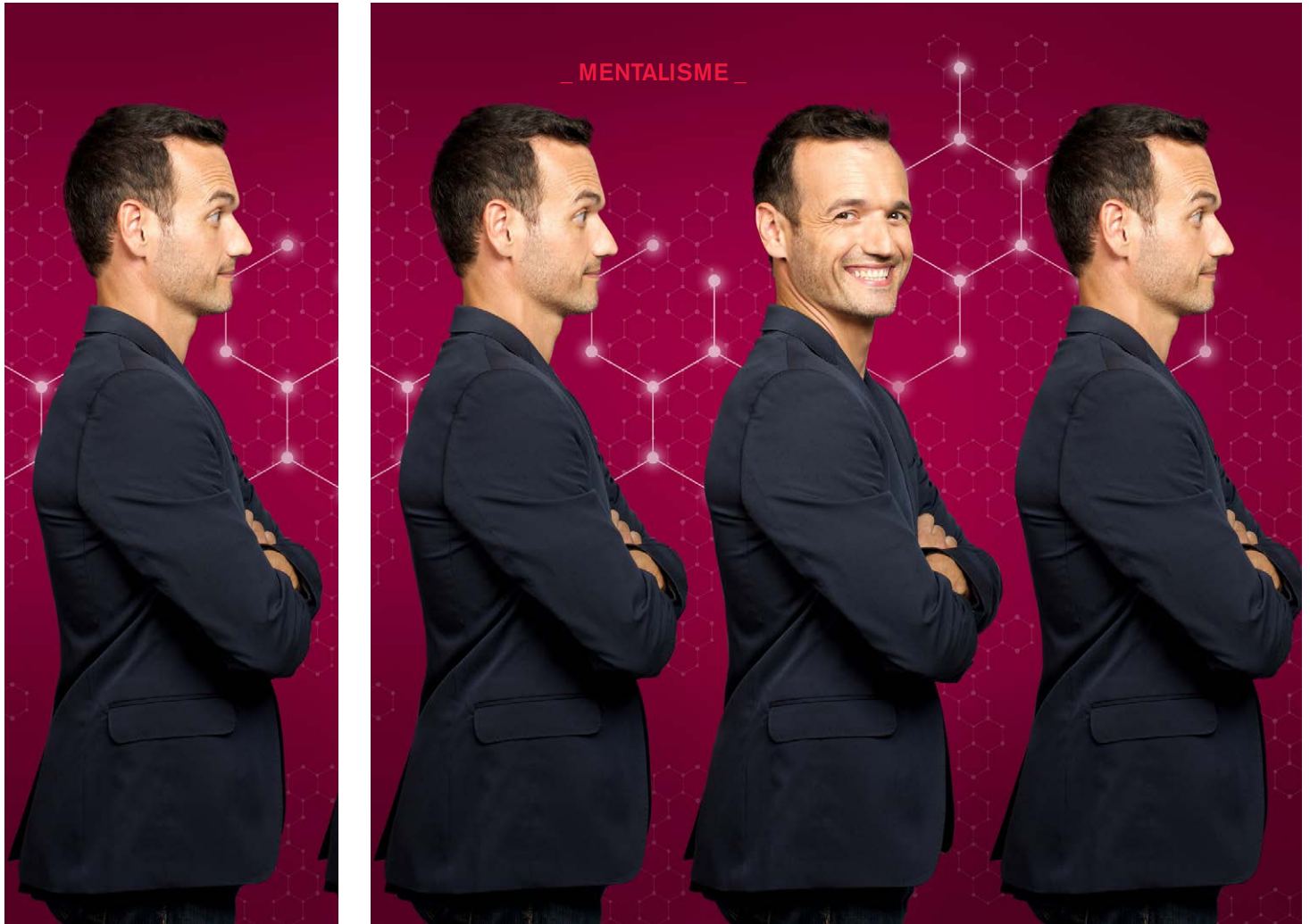
BEREC Immobilier

01 42 83 32 09

14 avenue Gallieni

94340 Joinville le Pont

berec@orpi.com



FABIEN OLICARD

De Janvier à Juin 2022, Fabien Olicard crée son prochain spectacle dans un laboratoire créatif. En création sera ainsi joué 55 fois dans toutes la France, passant par Joinville le 8 mars. Le succès est déjà au rendez-vous puisque le spectacle affiche complet.

Fabien Olicard est sur scène depuis 10 ans. Grand Point Virgule, Olympia, Scène musicale, Zénith de Paris... entre autres. Sa formule est simple, un one man show de deux heures, drôle, mis en scène, mélangeant humour, science et mentalisme. Son précédent spectacle, Singularité, a réuni 100 000 spectateurs. De ce nouveau spectacle, c'est l'artiste lui-même qui en parle le mieux. « *En création. Je ne pouvais pas faire un titre plus honnête... Pendant plusieurs mois je reprends la route des salles intimistes pour construire mon quatrième spectacle d'humour, de mentalisme et de sciences à vos côtés. De quoi stimuler votre cerveau, et le mien, tout en vous faisant rire, parce que*

l'un n'empêche pas l'autre ! Retrouvons-nous pour des numéros inédits qui seront la base de mon prochain spectacle... des moments où l'on se bluffera mutuellement. Quelques impros propres à la proximité de ces salles, quelques fous rires sûrement et rencontrons-nous à la fin du show ! »

Vous allez découvrir Fabien Olicard dans la magie d'un spectacle percutant qui changera votre vision du mentalisme où vous rencontrerez pleinement ce showman dans sa discipline préférée : la scène.

Fabien Olicard "En création"
8 avril 20h30 • Scène Prévert
(Spectacle complet)

LE LIVRE DE LA JUNGLE

THÉÂTRE D'OMBRES ET MARIONNETTES

Shere Kahn, le tigre mangeur d'homme est en chasse. Il traque un bébé, un "petit d'homme" qui lui a échappé. Attirée par les petits cris qui sortent d'un buisson, Raksha la mère louve, découvre le nourrisson. Ce spectacle de marionnettes et une adaptation de l'œuvre de Rudyard Kipling.



Quand on évoque le *Livre de la jungle*, on pense inmanquablement à la version historique de Walt Disney. Le recueil originel est constitué de récits qui n'ont pas forcément de liens entre eux, et n'ont pas tous comme personnage principal Mowgli. Les aventures du "petit d'homme" n'ont pas une chronologie définie. Il y a un début qui correspond à l'adoption

de Mowgli par Raksha la mère louve. Il y a des aventures intermédiaires (avec Kaa et les singes, avec la découverte du feu, avec la mort de Shere Kahn...). A la fin, Mowgli doit faire un choix : vivre dans la jungle ou chez les hommes.

Dans l'adaptation, la compagnie Métaphore a suivi au plus près le texte original, respectant le rôle de chaque personnage,

sa fonction et son caractère. Cette adaptation exploite toute la charge poétique de l'écrit et par moment même son âpreté, car, bien que pour enfant, le livre de Kipling est tout sauf mièvre, il s'en dégage une force, un souffle qui rend le récit intemporel et universel.

En effet, dans *Le Livre de la jungle*, il est question d'adoption, d'éducation, de tolérance, de solidarité, de l'acceptation ou du rejet de la différence, de l'amitié, des lois qui régissent une société, de choix...

L'esthétique des marionnettes, masques ou ombres s'inspire des illustrations de Louis Henri Deluerloz qui ont servies à illustrer les premières éditions du livre. Les matières des marionnettes et des masques ont été particulièrement travaillées pour leur donner un aspect très organique et rugueux. L'ensemble du décor est constitué de toiles peintes, à la limite de l'abstraction. Elles ont une double fonction : éclairées de face elles sont une image de la jungle, éclairées en contrejour elles constituent un matiérage pour les ombres.

Un spectacle magnifique dès 5 ans.

Le livre de la jungle

Vendredi 29 avril 15h • Scène Prévert
Par la compagnie Métaphore • à partir
de 5 ans • Tarif C



AVRIL

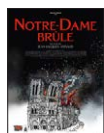
La programmation complète du mois d'avril est retrouver sur le site internet de la ville.



GOLIATH (2h02)

Réalisé par Frédéric Tellier
Avec Gilles Lellouche, Pierre Niney, Emmanuelle Bercot
Mercredi 6 avril à 15h
Samedi 9 avril à 20h30

Avertissement : des scènes, des propos ou des images peuvent heurter la sensibilité des spectateurs



NOTRE-DAME BRÛLE (1h50)

Réalisé par Jean-Jacques Annaud
Avec Samuel Labarthe, Jean-Paul Bordes, Mikaël Chirinian
Mercredi 6 avril à 20h30
Samedi 9 avril à 15h



RIEN À FOUTRE (1h55)

Réalisé par Emmanuel Marre,
Julie Lecoustre
Avec Adèle Exarchopoulos, Alexandre Perrier, Mara Taquin
Dimanche 10 avril à 15h



BELFAST (1h39) - VOSTFR ♥

Réalisé par Kenneth Branagh
Avec Caitriona Balfe, Jamie Dornan, Jude Hill
Dimanche 10 avril à 18h30



LE TEMPS DES SECRETS (1h40)

Réalisé par Christophe Barratier
Avec Léo Campion, Guillaume De Tonquédec, Mélanie Doutey
Adaptation du Temps des secrets (troisième tome des Souvenirs d'enfance) de Marcel Pagnol.
Mercredi 13 avril à 15h
Samedi 16 avril à 20h30



ALORS ON DANSE (1h27)

Réalisé par Michèle Laroque
Avec Isabelle Nanty, Michèle Laroque, Thierry Lhermitte
Adaptation du long métrage britannique Finding Your Feet de Richard Loncraine.
Mercredi 13 avril à 20h30
Samedi 16 avril à 15h



LE GRAND JOUR DU LIÈVRE (0h48) ♥

À partir de 3 ans
Programme de 4 films d'animations en marionnettes par les Studios AB.

Les Petits pois de Dace Rîdûze (2020, 14')
Huit petits pois profitent de la chaleur de leur cosse toute douillette. Mais un ver affamé vient perturber leur tranquillité !

Le Grand jour du lièvre de Dace Rîdûze (2015, 10')
Pâques approche à grands pas. Toute la famille Lapin travaille dur afin que les œufs soient prêts à temps !

Vaïkiki de Māris Brinkmanis (2017, 10')
Un soir dans une pâtisserie, une truffe au chocolat tombe de son étagère et atterrit dans une assiette de sucreries.

Le Grain de poussière de Dace Rîdûze (2018, 13')
Dès qu'un petit garçon quitte sa chambre, des petits grains de poussière sortent de leur cachette et mènent la belle vie.

Dimanche 17 avril à 15h



PLUMES (1h52) - VOSTFR

Réalisé par Omar El Zohairy
Avec Demyana Nassar, Samy Bassouny, Fady Mina Fawzy
Interdit aux moins de 12 ans
Dimanche 17 avril à 18h30



LA BRIGADE (1h35) ♥

Réalisé par Louis-Julien Petit
Avec Audrey Lamy, François Cluzet, Chantal Neuwirth
Samedi 23 avril à 20h30
Dimanche 24 avril à 15h



EN CORPS (1h57)

Réalisé par Cédric Klapisch
Avec Marion Barbeau, Hofesh Shechter, Denis Podalydès
Mercredi 20 avril à 20h30



ICARE (1h16) ♥

Réalisé par Carlo Vogele
À partir de 8 ans
Mercredi 20 avril à 15h
Samedi 23 avril à 15h



À PLEIN TEMPS (1h25) ♥

Réalisé par Eric Gravel
Avec Laure Calamy, Anne Suarez, Geneviève Mnich
Dimanche 24 avril à 18h30



QU'EST-CE QU'ON A TOUS FAIT AU BON DIEU ? (1h38)

Réalisé par Philippe de Chauveron
Avec Christian Clavier, Chantal Lauby, Ary Abittan
Mercredi 27 avril à 20h30
Samedi 30 avril à 20h30



MAX ET EMMY : MISSION PÂQUES (1h16)

Réalisé par Ute von Münchow-Pohl
Pâques approche à grands pas : Max, Emmy et tous les lapins s'activent pour le grand jour ! Mais les renards, captivés par les œufs décorés, ont décidé de les subtiliser. Commence alors la mission Pâques pour Max, Emmy et leurs amis, afin de sauver la grande fête des lapins !
Mercredi 27 avril à 15h
Samedi 30 avril à 15h





Anne Carole

IMMOBILIER

**fête le
Printemps**

**et vous offre
cette trottinette
électrique...**



VOUS VENDEZ ?

VITE CONTACTEZ-NOUS !

*pour tout mandat unique alliance confié avant le 30 juin 2022 et vendu par ANNE CAROLE**

**8 rue de Paris
01.43.97.21.30
ab@annecarole.com**



**12 avenue Gallieni
01.42.83.21.68
ab2@annecarole.com**

*Voir modalités dans les agences participantes. Visuel non contractuel.



CONCERT DE L'EMA

ÉGLISE SAINTE ANNE

En partenariat avec l'Ecole Municipale des Arts, la paroisse Sainte-Anne de Polangis organise un concert auquel participeront l'ensemble vocal, l'ensemble de musique ancienne et les professeurs de l'EMA.

Cette première édition met en valeur la diffusion d'œuvre classique au sein du patrimoine culturel de Joinville. Elle permet également aux artistes d'explorer d'autres lieux de spectacle, en l'occurrence dans le secteur de Polangis.

Au programme de cette première édition : Bach, Purcell, Vivaldi et Pergolèse.

Renseignements au 01 48 89 31 63 (lundi, mardi, jeudi, vendredi 15h30 à 19h30 et mercredi de 10h à 12h, 13h à 19h30) ou ecolemunicipaledesarts@joinvillelepont.fr

Dimanche 10 avril à 17h • Église Sainte Anne de Polangis • Durée du concert : 1h

(Entrée libre dans la limite des places disponibles)



HANDI-VALIDE

CONCERT

Pour la 14^e édition de la journée Handi-valide, la Scène Prévert accueillera un concert le groupe Grand 8. L'intégralité de la recette sera reversée à l'association joinvillaise "Les Brailleurs de signes".

Vendredi 15 avril 20h30 • Scène Prévert • Tarif sur place 10 euros et 5 euros pour les moins de 16 ans



EXPO PHOTOS

LES MOLÉCULES D'EAU

Durant tout le mois d'avril, découvrez l'exposition "Les Molécules d'eau – Une année fluviale" sur le Pont de Joinville et le quai Gabriel Péri.

Proposée par la photographe et plaisancière joinvillaise Virginie Seiller, cette exposition suit le quotidien des quelques 40 mariniers qui vivent sur leurs bateaux : gestes spécifiques à leur mode de vie, intimité des intérieurs, moments festifs et saisons qui défilent... Celle-ci vous donnera l'occasion de découvrir des photographies originales, et de mieux connaître et comprendre la vie des plaisanciers.

Le vernissage est organisé par l'Amicale du port de plaisance le samedi 9 avril.

Dès 17h, rendez-vous sur le Pont de Joinville pour une marche dansée, inspirée d'une chorégraphie de Pina Bausch. Retrouvez-vous ensuite à la Capitainerie du Port, 2 quai Gabriel Péri, pour la présentation de l'exposition et un moment convivial, suivi du spectacle « Voyage en percussion », tour du monde musical de deux musiciens-comédiens. Un spectacle festif, drôle et poétique.

Plus d'infos sur www.joinville-le-pont.fr



MELEK & THE GOSPEL FIRE

CONCERT GOSPEL

La Gospel Fire crée par le chef de chœur Melek est composée d'une vingtaine de choristes d'origine africaine, antillaise et européenne. Au travers de ce métissage, Gospel Fire donne de la force, de la couleur à une émotion partagée. Gospel Fire veut avant tout faire partager l'amour pour la musique du Gospel. Chacun d'eux est très attaché à transmettre toute l'âme du gospel dont le chant exprime une force, une énergie incroyable, celle de l'espérance qui permet d'avancer chaque jour.

Samedi 23 avril à 20h30 • Église Saint-Charles Boromée • Tarif : 15 € • Ouverture des portes 20h10 • Info et réservation : info@gospelfire-idc.com

ATELIER ALASKA // PASSION COUTURE

Passionnée de couture et de création, cette joinvillaise a créé l'atelier qui porte son nom. A travers son site, son blog, sa chaîne Youtube qui compte 80 000 abonnés et les réseaux sociaux, Alaska propose des tutoriels, des patrons gratuits et même des box couture.

Créer de ses mains des vêtements ou des accessoires a toujours été une passion pour Alaska, un pseudo qui date du lycée. Née à Gérardmer dans les Vosges, elle a suivi ses études dans la région. Si elle obtient un BTS modélisme à Epinal, la jeune femme reste davantage intéressée par la création et le stylisme. « Ce que j'aime c'est dessiner et créer. » Elle vient à Paris pour suivre les cours d'une école de stylisme. Un peu déçue par le contenu, elle fait des stages dans de grandes maisons de prêt-à-porter. Les perspectives professionnelles étant restreintes, Alaska assure son avenir en obtenant un BTS assistante de direction. Elle s'adonne à sa passion sans pour autant négliger sa carrière professionnelle. Après avoir donné naissance à son premier fils, elle se met à coudre des accessoires pour les enfants. Pour partager sa passion de la création avec le plus grand nombre, elle

créé sa chaîne YouTube. « J'ai commencé par créer des patrons (la représentation d'un vêtement vu de face ou de dos, en papier ou en tissus ndlr). Je les ai mis à disposition avec des tutoriels. »

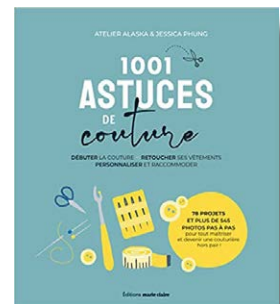
Les éditions Marie-Claire découvrent son blog, s'intéressent à son travail et lui proposent de réaliser un livre, 1001 astuces de couture.

DES TUTOS, DES PATRONS, DES BOX ET MÊME UN LIVRE D'ASTUCES. ALASKA COMPTE 80 000 ABONNÉS À SA CHAÎNE YOUTUBE.

Alaska collabore aussi avec Fair for Us, fondée par Jessica Phung, qui a co-écrit le livre. Fair for Us propose des box en abonnement mensuel.

Passionnée, Alaska déborde d'énergie et d'idées. Sa chaîne Youtube totalise 80 000 abonnés. Son souhait reste de faire de cette passion un métier.

Au cours du mois de mars, elle s'est rendue au salon "Aiguille en fête", invitée par son éditeur. Elle a dédié son livre, a présenté ses projets et proposé des ateliers de démonstration. Elle sera présente également sur le salon "Créations et savoir faire", au mois de novembre, avec l'idée de proposer des ateliers couture pour créer toujours et partager, encore.



1001 ASTUCES DE COUTURE

Commencez par découvrir les différents points de couture et leurs utilités et apprenez à les réaliser aussi bien à la main qu'à la machine. Exercez-vous ensuite avec des mises en pratique sur des vêtements à réparer. Cela permet d'appréhender les réalités de la couture, d'en acquérir les règles de base en les appliquant et surtout d'apprendre en toute sérénité. Une fois les bases maîtrisées et la confiance acquise, personnalisez vos vêtements pour les rendre uniques. Grâce aux photos en pas à pas et aux explications claires et détaillées, vous saurez tout de la couture, des points de base à la customisation.

Dédicace à la librairie L'Antre de pages

le 9 avril • à 14h avec les projets cousus pour toucher et échanger

Atelier
Alaska



www.atelieralaska.fr



PASSEPORT, CARTE D'IDENTITÉ

PATIENTER ET COMPRENDRE

Depuis plusieurs mois, les délais s'allongent sur tout le territoire pour renouveler ou faire fabriquer ses papiers d'identité, passeport et carte nationale d'identité. Explication d'un phénomène national que la sortie de crise sanitaire accentue.



Avec des délais affichés de 4 mois à Nantes ou encore 3 mois à Toulouse ou Lille pour un nouveau passeport ou une carte d'identité, toutes les villes sont concernées. Joinville n'est malheureusement pas épargnée. En cause, la crise sanitaire, et un « rattrapage » des titres non-demandés depuis 2020.

L'Agence Nationale des Titres Sécurisés (ANTS) annonce respectivement une baisse de 39 % de demandes de passeports et 18 % de cartes d'identité entre 2020 et 2021. En outre, le lancement de la nouvelle carte d'identité il y a quelques mois a poussé certains citoyens à anticiper leurs demandes de renouvellement de cartes nationales d'identité, engorgeant davantage les services.

Avec la réouverture des frontières et l'amélioration du contexte sanitaire, les Français souhaitent à nouveau voyager, les demandes affluent. Anticipation et patience sont de mise.

Trois phases se succèdent lors d'une demande de pièce d'identité. La prise de rendez-vous d'abord pour constituer le dossier. L'instruction du titre par le service de préfecture arrive ensuite. Viennent enfin la fabrication et l'acheminement du titre.

À Joinville, les rendez-vous sont ouverts sur 30 jours, de nouveaux créneaux ouvrent donc automatiquement chaque jour. En l'absence de créneaux disponibles, n'hésitez pas à vérifier régulièrement. Du côté des Préfectures, un plan de renfort est en cours de déploiement, à travers le recrutement de contractuels, pour accélérer l'instruction des demandes de cartes d'identité ou de passeport. Pour gagner du temps, il est nécessaire de bien préparer son rendez-vous et d'apporter un dossier complet. La pré-demande en ligne est également à privilégier.

Retrouvez toutes les infos sur le Compte Citoyen

<https://www.espace-citoyens.net/joinvillelepont/espace-citoyens/Home/AccueilPublic>

JOINVILLE SOLIDAIRE

COLLECTE POUR L'UKRAINE



La Ville affiche son soutien à l'Ukraine et au peuple Ukrainien. L'Hôtel de Ville est illuminé aux couleurs de l'Ukraine depuis le début du conflit et des drapeaux ont été installés sur le pont Deloche. La Ville a également ouvert, et cela pendant 3 semaines, grâce au partenariat mis en place entre l'Association des Maires de France et la Protection Civile, un centre de collecte solidaire pour l'Ukraine, à la Maison des Associations. Produits d'hygiène, de secours et de soin pouvaient y être déposés. Deux chargements sont partis grâce à la générosité des Joinvillais.

Si vous souhaitez agir concrètement, la Ville s'associe à La Croix-Rouge française qui appelle à la générosité de tous. Elle privilégie les dons financiers qui permettront d'adapter au mieux et avec agilité la réponse sur place mais aussi dans les pays limitrophes où les réfugiés affluent.

De la même manière, la Protection Civile, suite aux retours des équipes sur place, se réoriente dorénavant vers l'acquisition de matériel d'hébergement : lits de camp, tentes, groupes électrogène... Vous pouvez les soutenir grâce à un don financier.

En parallèle, la Ville recense les particuliers joinvillais (ou associations) qui seraient en mesure et volontaires pour accueillir une ou plusieurs personnes qui fuient l'Ukraine, quelle que soit la durée.



Pour en savoir plus, pour faire un don ou accéder au formulaire de recensement pour l'accueil de réfugiés, rdv sur www.joinville-le-pont.fr ou scannez ce QR Code.

ENSEIGNES COMMERCIALES

ENQUÊTE PUBLIQUE



Paris Est Marne & Bois élabore actuellement un projet de Règlement local de publicité intercommunal (RLPi).

Le RLPi doit définir la réglementation applicable en matière de publicité et d'enseignes sur le territoire des 13 communes (dont Joinville) lorsqu'il sera définitivement approuvé.

Ce projet de RLPi arrêté le 7 décembre dernier par délibération du conseil de territoire a été transmis aux différents partenaires concernés (Etat, Région, Département...) pour avis.

Il fait l'objet d'une enquête publique du lundi 4 avril au mercredi 4 mai pour permettre à chacun de prendre connaissance du dossier et d'émettre des avis ou remarques. Durant toute l'enquête publique, le projet de RLPi arrêté sera consultable par voie dématérialisée sur le site internet de Paris Est Marne & Bois et à l'adresse suivante : <https://www.registredemat.fr/rlpi-pemb>

Le RLPi est un document de planification qui permet d'adapter la réglementation nationale de la publicité extérieure (publicités, pré-enseignes et enseignes) aux spécificités du territoire intercommunal. Il concerne les 13 communes du territoire. Durant toute l'enquête publique, les pièces du dossier ainsi qu'un registre d'enquête seront également tenus à disposition du public à l'accueil de l'Hôtel de Ville. Le public pourra transmettre ses observations et propositions soit en les consignant sur l'un des registres d'enquête papier, coté et paraphé par le commissaire enquêteur, et laissé à la disposition du public, soit en les adressant par courrier à l'attention de Madame le commissaire enquêteur, soit en les adressant par voie électronique à l'adresse suivante : rlpi-pemb@registredemat.fr, soit en les consignant sur le registre dématérialisé accessible à l'adresse suivante : <https://www.registredemat.fr/rlpi-pemb>

La commissaire-enquêteur assurera 2 permanences à l'Hôtel de Ville de Joinville • lundi 4 avril de 9h à 12h • mercredi 4 mai de 14h à 17h.

PLAN LOCAL D'URBANISME

ENQUÊTE PUBLIQUE

Une enquête publique relative à la modification du Plan Local d'Urbanisme (PLU) se tient en Mairie du 25 avril au 25 mai.

La modification du PLU porte notamment sur les points suivants : la modification de l'Orientation d'Aménagement et de Programmation n°3 "Délaissés de l'A4/ A86", des évolutions réglementaires du secteur Gallieni - notamment la réduction partielle du Périmètre d'attente d'un Projet d'aménagement Global - et des ajustements réglementaires en zone UA ainsi que sur des modifications du règlement écrit et graphique.

Un registre d'enquête publique est tenu à disposition du public ainsi qu'un registre dématérialisé de même qu'un dossier comprenant l'ensemble des documents afférents à cette enquête publique. Le dossier est également consultable, dès l'ouverture de l'enquête publique, par voie dématérialisée sur le site internet de la commune www.joinville-le-pont.fr et à l'adresse suivante : <https://www.registredemat.fr/modif1-plu-joinvillelepont>

Le commissaire enquêteur chargé de l'enquête Monsieur Bernard

Panet, assure des permanences et reçoit le public en Mairie (s'adresser au Guichet Unique dans le Hall de la Mairie), le mercredi 27 avril de 14h à 17h, le samedi 14 mai de 9h à 12h et le mercredi 25 mai de 14h à 17h.





OPTICAL FACTORY
Est. 2014

SOLDES -70% SUR LA 3

Sonia, David et Yacine
vous accueillent
du lundi au samedi
de 10H00 à 19H00

14 rue de Paris
94340 Joinville-le-Pont
01 55 97 28 66
joinville@opticalfactory-store.com



Petits-fils
SERVICES AUX GRANDS-PARENTS

L'aide à domicile sur-mesure

Réseau national d'aide à domicile pour les personnes âgées

- Aide à l'autonomie
- Aide aux repas
- Accompagnements
- Aide ménagère

01 84 04 03 60

9 Passage Dartois Bidot
94100 Saint-Maur-des-Fossés

petits-fils.com

SI services à la personne

LA GAMME DE CHOCOLATS MONOPRIX GOURMET

À PARTIR DE **1,39€**

MONOPRIX Gourmet

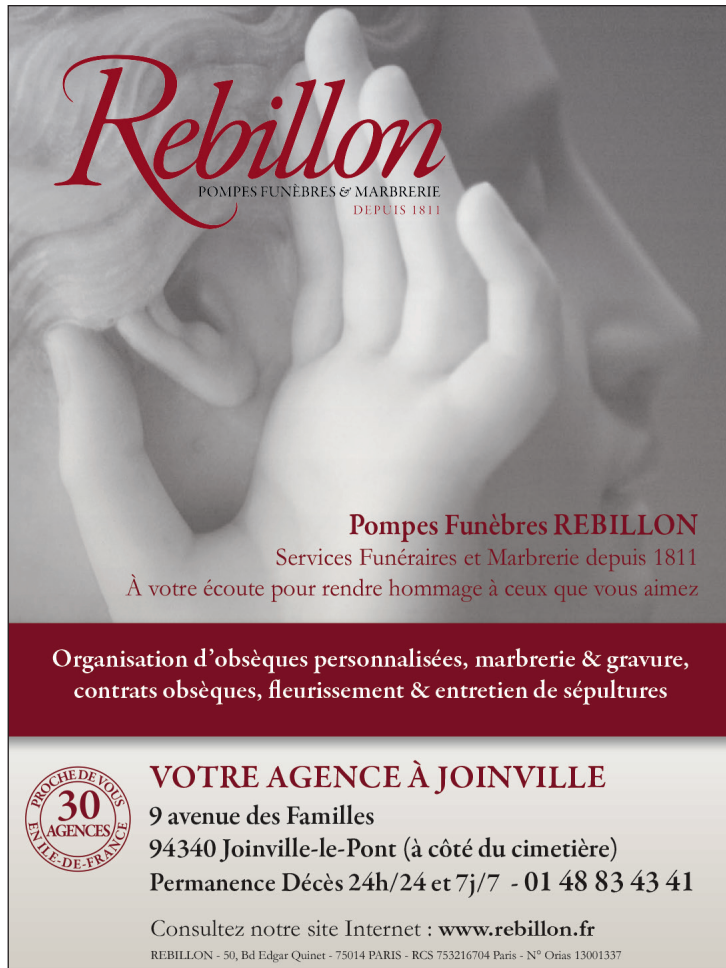


MONOPRIX

22 RUE DE PARIS - JOINVILLE-LE-PONT
DU LUNDI AU SAMEDI DE 8H30 À 21H ET LE DIMANCHE DE 9H À 12H50

Monoprix - SAS au capital de 79 248 128 € - 14-16, rue Marc Bloch - 92110 Clichy - 552 018 020 R.C.S. Nanterre - DDB - Pré-pressé : **NANTERA**

POUR VOTRE SANTÉ, ÉVITEZ DE GRIGNOTER ENTRE LES REPAS. WWW.MANGERBOUGER.FR



Rebillon
POMPES FUNÈRES & MARBRERIE DEPUIS 1811

Pompes Funèbres REBILLON
Services Funéraires et Marbrerie depuis 1811
À votre écoute pour rendre hommage à ceux que vous aimez

Organisation d'obsèques personnalisées, marbrerie & gravure, contrats obsèques, fleurissement & entretien de sépultures

VOTRE AGENCE À JOINVILLE
9 avenue des Familles
94340 Joinville-le-Pont (à côté du cimetière)
Permanence Décès 24h/24 et 7j/7 - 01 48 83 43 41

Consultez notre site Internet : www.rebillon.fr

REBILLON - 50, Bd Edgar Quinet - 75014 PARIS - RCS 753216704 Paris - N° Orias 13001337

BORDS DE MARNE

LOGEMENTS ET ÉQUIPEMENTS PUBLICS

Le site de l'ancienne école maternelle du centre, située à l'angle de la rue de Paris et de l'avenue Kennedy, va accueillir un nouveau projet immobilier. 120 logements en accès à la propriété seront édifiés, ainsi que deux équipements publics. L'Ecole Municipale des Arts quittera l'île Fanac pour intégrer le nouveau site. Au total, l'EMA bénéficiera de 500m² pour accueillir ses activités artistiques. Le maire, Olivier Dosne, souhaite que les locaux de l'île Fanac conservent leur vocation culturelle. La crèche départementale, détruite pour permettre la construction du nouveau projet, sera remplacée par une crèche moderne, comprenant 60 berceaux, autant que la crèche actuelle. Des solutions d'accueil pour les enfants seront proposées pendant la durée des travaux.



Afin d'assurer le montage financier du projet, la ville a signé avec la société Cogedim un projet urbain partenarial. Cogedim rachète, pour un montant de 7,8 millions d'euros, le foncier à la ville et versera 900 000 euros à la ville au titre de la participation aux équipements. La ville acquerra ensuite les locaux de l'EMA pour 780 000 euros. Le début des travaux devrait intervenir à la fin de cette année.

SECOURS EN MARNE

LES POMPIERS FORMENT LES POLICIERS

Une formation a réuni Police nationale et Police municipale, sur le secours aux personnes tombées dans la Marne. Les sapeurs-pompiers de la brigade fluviale de Joinville ont assuré cette formation aux policiers.



Cette formation a permis d'expliquer les différents risques existants dans la Marne et d'apporter des conseils pour porter secours rapidement et efficacement aux victimes tombées dans la Marne. Le tout en améliorant l'efficacité des interventions pour la protection des victimes et des policiers. La formation a débuté par une partie théorique où les Sapeurs-Pompiers ont pu expliquer les démarches à suivre en détail en fonction des différentes situations rencontrées. Une partie pratique a suivi pour présenter le matériel et montrer les gestes à effectuer. Deux agents de la Police municipale ont enfilé les tenues de plongée. Les policières ont réalisé des exercices de simulation d'une victime tombée à l'eau. Depuis, la Police municipale a acquis du matériel. Dans chaque véhicule se trouve désormais un gilet de sauvetage à déclenchement au-

tomatique et un autre à déclenchement manuel, une bouée rigide et une ligne de flottaison. Cette ligne de flottaison permet aux agents de secourir les victimes rapidement sans se mettre en danger.

Environ 120 interventions par an sont réalisées par les pompiers de Joinville dans l'ensemble de leur secteur. Yoann Eon, chef de centre des Sapeurs-Pompiers de Joinville, rappelle les bons réflexes en cas de chute dans la Marne : « *il faut se calmer, reprendre sa respiration sur dix à vingt secondes. Ensuite on peut nager mais sans lutter contre le courant. Au contraire, il faut s'en servir pour essayer d'aller dans une zone où l'on peut ressortir. Si on a du mal à nager, on peut se mettre sur le dos et nager doucement.* »

Rappelons que toute baignade est interdite dans la Marne. Pour découvrir l'interview en intégralité, scannez le QR code.

ELECTIONS PRÉSIDENTIELLES // LES PROCURATIONS ÉVOLUENT

Les 10 et 24 avril se tiendront les deux tours de l'élection du Président de la République. Désormais, procuration peut être donnée à une personne inscrite sur les listes électorales d'une autre commune.

Si vous prévoyez d'être absent lors des prochaines élections, vous pouvez vous faire représenter par un électeur de votre choix, en établissant une procuration. **Depuis le 1^{er} janvier 2022, c'est nouveau, vous pouvez donner procuration à un électeur inscrit sur les listes électorales d'une autre commune que la vôtre.** Cette personne, votre mandataire, devra cependant toujours se rendre dans votre bureau de vote pour voter à votre place. La démarche doit être effectuée le plus tôt possible même si elle peut, en principe, être établie jusqu'à la veille du scrutin.

UNE PROCURATION, DEUX SOLUTIONS

La méthode la plus simple et la plus rapide consiste à faire un dépôt de demande en ligne, sur le site maprocuration.gouv.fr, puis aller en personne à la gendarmerie ou au commissariat avec un justificatif d'identité et l'e-mail de confirmation de dépôt de la demande en ligne (un code à six caractères avec chiffres et lettres).

La méthode traditionnelle consiste à imprimer le formulaire Cerfa disponible sur internet, puis à le remettre, en personne et en présentant un justificatif d'identité, à la gendarmerie, au commissariat ou au tribunal.

PIÈCES À FOURNIR

C'est nouveau, en plus de son propre justificatif d'identité (CNI, passeport, ...), vous devez désormais renseigner le numéro national d'électeur de votre mandataire (la per-



sonne à qui vous donnez procuration) ainsi que votre propre numéro national d'électeur (numéro inscrit sur la carte électorale). Les personnes handicapées bénéficient d'un service à domicile. Il faut faire appel à un officier de Police Judiciaire du Commissariat de Nogent qui se déplacera au domicile pour recueillir la procuration.

DÉROULEMENT DU VOTE

L'électeur qui doit voter à la place de l'électeur absent ne reçoit aucun document. C'est à l'électeur qui lui a donné procuration de l'informer du fait qu'il devra voter à sa place et du numéro de son bureau de vote.

Le jour du vote, l'électeur qui a reçu procuration, le mandataire, doit avoir sa propre pièce d'identité et se présenter au bureau de vote de l'électeur qui donne procuration.

Commissariat de Police Nationale
3 av. du Maréchal de Lattre de Tassigny,
Nogent • 01 45 14 82 00
Tribunal d'Instance de Saint-Maur
64 avenue Diderot • 01 42 83 32 23

LA LISTE ET LES ADRESSES DES 12 BUREAUX DE VOTE DE LA VILLE

- N°1 HÔTEL DE VILLE**
23 rue de paris
- N°2 ÉCOLE SIMONE VEIL**
56 rue de paris
- N°3 HÔTEL DE VILLE**
23 rue de paris
- N°4 ÉCOLE DU PARANGON**
41 boulevard du marechal leclerc
- N°5 ÉCOLE ÉLÉMENTAIRE EUGENE VOISIN**
5 rue du pourtour des écoles
- N°6 ÉCOLE MATERNELLE JEAN DE LA FONTAINE**
31 boulevard de l'europe
- N°7 COLLEGE JULES FERRY**
47^{bis} boulevard de polangis
- N°8 ÉCOLE MATERNELLE JOUGLA**
12 avenue joseph jougla
- N°9 ÉCOLE ELEMENTAIRE POLANGIS**
17 - 19 avenue pierre allaire
- N°10 ÉCOLE ÉLÉMENTAIRE JEAN-JACQUES GRESSIER**
31 avenue des platanes
- N°11 ÉCOLE MATERNELLE P'TIT GIBUS**
7^{ter} avenue du président Wilson
- N°12 GYMNASSE LECUIROT**
7^{bis} avenue Wilson

LA NAVETTE ÉLECTIONS

Le 10 et 24 avril, une navette sera à la disposition des Joinvillais qui ont des difficultés pour se déplacer. Si c'est votre cas, prenez rendez-vous auprès du Guichet unique au 01 49 76 60 00.

CONSEIL MUNICIPAL

Séance du 16 février 2022

Prochain Conseil municipal

>> Mardi 12 avril 2022

Cette rubrique vous présente le compte rendu (non exhaustif) des derniers Conseils municipaux. Si vous souhaitez prendre connaissance en détail des comptes rendus, vous pouvez consulter les panneaux d'affichage administratif ou le site Internet de la Ville.



Le Conseil municipal approuve le contrat de relance du logement à l'échelle territoriale entre l'Etat, l'Etablissement Public Territorial Paris Est Marne et Bois et les communes de Bry-sur-Marne, Champigny-sur-Marne, Charenton-le-Pont, Fontenay-sous-Bois, Joinville-le-Pont, Maisons-Alfort, Saint-Maurice et Villiers-sur-Marne. Il fixe l'objectif de production de logements à 308 logements pour la Ville de Joinville-le-Pont dont 288 éligibles.

Le Conseil municipal autorise la signature de l'acte d'acquisition de la parcelle S137 pour une contenance de 1300 m² au prix de 52 000 €.

Le Conseil municipal constate la désaffectation du domaine public des zones B, E, F, H et domaine non cadastré (I) délimitées au plan de division-déclassement domaine public communal du 31 janvier 2022 établi par JC Dorange, géomètre-expert. Il prononce le déclassement du domaine public communal des zones B, E, F, H et domaine non cadastré (I) délimitées au plan de division-déclassement domaine public communal du 31 janvier 2022 établi par JC Dorange, géomètre-expert.

Le Conseil municipal autorise la signature d'une promesse de vente des parcelles S115 (A), S115 (B), S133 (C), S132 (D), S134 €, S118p (H), domaine non cadastré (I) à Cogédim Paris Métropole 87 rue Richelieu 75002 Paris pour le prix de 7 800 000€ HT. Il autorise Cogédim Paris Métropole à déposer un permis de démolir et un permis de construire pour la construction d'un ensemble immobilier d'environ 4 404 m² de surface de plancher de logements, environ 1 050 m² pour un équipement public (crèche) et 107 places de stationnement.

Le Conseil municipal constate la désaffectation du domaine public des lots A2 et A3 délimités au plan, annexé à la présente délibération, du 26 janvier établi par Bonnier-Vernet-Floch, géomètre-expert. Il prononce le déclassement du domaine public communal des lots A2 et A3 délimités au plan, annexé à la présente délibération, du 26 janvier établi par Bonnier-Vernet-Floch, géomètre-expert.



Vous pouvez écouter l'intégralité audio du dernier Conseil municipal sur le site internet de la ville www.joinville-le-pont.fr

LIBRE EXPRESSION

JOINVILLE AVEC VOUS

[24 élus]

Joinville le Pont solidaire du peuple ukrainien

Le peuple ukrainien subit depuis le 24 février dernier une terrible invasion de son territoire par l'armée russe. Au 15 mars, cette guerre avait d'ores et déjà poussé plus de trois millions d'entre eux à fuir leur pays et contraint la majeure partie des ukrainiens restés sur place, à vivre sous les bombes.

A travers l'Europe et à travers la France, un formidable élan de solidarité s'est propagé afin de venir en aide aux ukrainiens, qu'ils soient réfugiés ou toujours dans leur pays.

Parce qu'il est du devoir de chacun de se mobiliser face à un tel drame, l'équipe municipale a, dès les premiers jours qui ont suivi le début de ce conflit armé, décidé d'agir afin de soutenir le peuple ukrainien. En effet, la Maison des associations a été ouverte à toutes les Joinvillaises et tous les Joinvillais qui souhaitaient réaliser des dons matériels. Un partenariat a également été établi entre la municipalité et la Fédération nationale de la protection civile afin que ces dons soient collectés et acheminés de manière certaine au plus près des besoins. Devant l'afflux de dons, une à deux collectes par semaine ont été réalisées par les membres de la protection civile.

En lien avec les services de la préfecture, une plateforme a également été mise en

ligne afin que les joinvillais souhaitant accueillir des réfugiés puissent se manifester. Là encore, la mobilisation a été remarquable. A la mi-mars, près de 20 foyers joinvillais s'étaient inscrits sur ce portail afin de mettre un toit à disposition des ukrainiens arrivés dans notre département.

Par vos dons et votre mobilisation, vous avez fait et faites encore preuve d'un remarquable engagement en faveur des ukrainiens qui ne peut qu'être salué.

En outre, dès le vendredi 4 mars, étaient accueillis trois réfugiés au sein d'un hôtel de notre ville. Pris en charge par les agents du Centre Communal d'Action Sociale mais également par les bénévoles de la Croix Rouge, ils sont depuis lors logés et accompagnés afin de bénéficier de vêtements, de nourriture et du minimum nécessaire au quotidien.

Enfin, les associations humanitaires présentes en Ukraine et auprès des réfugiés dans les pays voisins ont lancé un appel à des dons financiers, afin d'acquérir du matériel, les besoins sur place étant spécifiques. Aussi, à l'occasion du conseil municipal du 29 mars, a été présentée une délibération visant à verser une subvention exceptionnelle de 20 000 euros au Fonds d'action extérieure des collectivités territoriales (F.A.C.E.C.O.). Activé et piloté par le Ministère de l'Europe et des Affaires étrangères, ce fonds permet de mutualiser les dons réalisés par les collectivités territoriales afin de soutenir les actions humanitaires mises en œuvre en soutien au peuple ukrainien. Devant un tel drame humanitaire, la mobilisation de chacun est importante pour soutenir le peuple ukrainien.

Les Élus de Joinville avec Vous

NOUVEL HORIZON

[4 élus]

Vente de l'école du Centre à la COGEDIM : du béton et des questions !

La densification se poursuit dans notre ville ! À l'initiative du maire, le site de l'ancienne école maternelle du Centre

vient d'être cédé à l'entreprise COGEDIM pour permettre une nouvelle opération immobilière d'envergure, avec la création de 130 logements hauts de gamme.

Lors du conseil municipal du 16 février 2022, la majorité municipale a voté cette cession à laquelle nous nous sommes, une nouvelle fois, opposés tant elle nous semble contraire à l'intérêt des Joinvillais, et tout particulièrement des habitants du Haut. Au lieu d'un grand jardin public en pleine terre, avec vue sur la Marne, complété par la réalisation légère d'équipements culturels et artistiques, le projet du maire viendra rajouter du béton au béton, dans un secteur de la ville déjà très densifié.

Rappelons que lors de la dernière élection municipale, une majorité d'électeurs (56%) avait apporté son soutien aux listes refusant toute nouvelle opération immobilière à cet emplacement – le maire envisageait alors un projet de résidence de luxe pour personnes âgées déjà confié... à la COGEDIM. Le devenir du terrain avait été au cœur de la campagne et nous regrettons qu'aucune consultation publique n'ait été organisée par la mairie pour demander leur avis aux Joinvillais. La « démocratie participative » reste à Joinville un simple slogan.

Si le projet présenté par le maire prévoit de nouveaux locaux pour la crèche départementale et l'école de musique, ces équipements publics ne seront que déplacés. Leur intérêt ? Permettre d'augmenter les superficies à bâtir en jouant sur les règles d'urbanisme... Il n'y a donc pas d'apport en termes d'offre de services publics et la modernisation nécessaire de ces équipements aurait été tout à fait possible sans la privatisation des terrains.

Plusieurs points du projet suscitent des interrogations. Le quai Brossolette étant un axe déjà très souvent saturé, la création de 130 nouveaux logements soulève des questions restées sans réponse en matière de stationnement et de circulation automobiles. Qu'en sera-t-il en particulier de la sécurité des piétons et des cyclistes sur ce quai, tout comme des voitures qui circulent en nombre sur cette voie stratégique de la ville ?

Les délibérations présentées par le maire n'étaient pas assorties de l'ensemble des

éléments financiers attendus de sorte que cette opération financière reste très largement opaque ; elle ne semble même pas être une bonne opération pour la ville si l'on rapporte le prix du m2 vendu à la COGEDIM aux prix récemment pratiqués pour les cessions foncières intervenues rue de Paris.

Enfin, la vidéo de présentation de l'opération promet une belle architecture et de nombreuses plantations, mais rien ne garantit juridiquement que le projet réalisé sera conforme à cette présentation idyllique du promoteur. L'opération est totalement ficelée au bénéfice de la COGEDIM, qui pourra procéder aux modifications qu'elle souhaite, comme cela a été le cas sur d'autres opérations de densification du Haut de Joinville.

Au final, une certitude : la ville perd la maîtrise de l'un de ses plus beaux emplacements sur la Marne ; une interrogation : où est l'intérêt des Joinvillais ?

Vos élus du groupe Un Nouvel Horizon : Rémi Decout-Paolini, Areski Oudjebour, Sandrine Paris-Pescarou et Philippe Platon.

JAJI - J'AGIS J'INNOVE POUR JOINVILLE-LE-PONT

[4 élus]

Urbanisme : le pire se prépare

L'habitat francilien est en pleine mutation depuis une dizaine d'années. Dans notre région, ces transformations ont été actées par le schéma directeur de la Région Île-de-France (SDRIF), qui prévoit notamment la construction de 70 000 logements par an, dont 30 % doivent être alloués à des logements locatifs sociaux. Notre ville a pris acte de ces règles en adaptant son Plan Local d'Urbanisme (PLU) à plusieurs reprises ces dernières années, qui définit notamment la hauteur et la densification de la construction pour chaque quartier. Il sera bientôt remplacé dans quelques mois par le Plan local d'Urbanisme Intercommunal (PLUI).

Nous avons constaté ces changements avec le chantier de la ZAC des hauts de

Joinville, qui a été pour beaucoup une épreuve, tant par sa durée que par la surdensification engendrée rue de Paris. Pourtant, cet effort est loin d'être terminé et va même s'intensifier avec les choix de la majorité actuelle. Les espaces de centre-ville vont poursuivre leur gentrification à marche forcée. Récemment, le projet « Bord de Marne » a été voté et prévoit la réalisation par le promoteur Cogedim d'un projet foncier de haut standing sur une surface de 2902 m². Il démolira l'école du Centre et la crèche départementale actuelle, afin de construire un bâtiment de 69 logements, comprenant une crèche départementale de 66 berceaux en rez-de-chaussée, complété d'un parking de 107 places et d'un espace végétalisé. L'actuelle crèche départementale sera remplacée par un nouvel ensemble de 60 logements, qui pourrait notamment comprendre de nouveaux locaux pour l'École municipale des arts. Face à cette évolution urbanistique qui attirera surtout les ménages les plus aisés en plein centre, les réalisations sociales seront quant à elles reléguées aux limites de la ville. Ainsi, le projet « Artemisia » sera réalisé sur le quai de la Marne en face de la rue Nouvelle. Une résidence de logements étudiants est promise sur le site de l'ancienne station essence du boulevard de l'Europe, à côté du quartier Barbusse Espérance. La résidence Jaurès pour les seniors, aujourd'hui rue Émile Moutier, sera détruite pour être reconstruite à la place de l'ensemble Sainte-Marie à l'angle de la Rue Vel Durand.

Les conséquences de ces choix urbanistiques pour les joinvillais au quotidien seront nombreuses :

- la fuite de la classe moyenne, incapables de suivre le rythme effréné des loyers de la rue de Paris et des hauts de Joinville
- le départ des petits commerçants, remplacés par des enseignes plus chères, créant un problème de vie chère dans notre ville

- un habitat surdensifié, au goût architectural douteux, qui ne prend pas en compte le patrimoine écologique comme le bois de Vincennes et la Marne

La mutation urbaine est inéluctable mais doit se faire de façon apaisée. Nous

voulons une ville douce, respectueuse de l'environnement et qui favorise la mixité sociale. Vous pourrez compter sur nous pour défendre vos intérêts.

*Sylvie Mercier, Tony Renucci, Maxence Georgeaud et Jean François Clair
JAJI - J'Agis J'Innovent pour Joinville-le-Pont, contact@jaji2020.fr*

HÉLÈNE DANESI

[Non inscrite]

L'école municipale de musique doit rester sur l'île Fanac

Si vous avez suivi le dernier Conseil municipal du 16 février 2022, vous avez noté qu'en plus de la construction de 130 appartements environ (à la place de l'école maternelle du Centre) et de la crèche qui va se trouver replacée à proximité... il est prévu le transfert de l'École Municipale de Musique de l'île Fanac (Hector Berlioz) sur 500 m² de planchers.

Les actuels locaux "aussi bucoliques soient-ils, se prêtent mal à la pratique musicale, locaux exigus, humides, mal isolés, difficilement accessibles", a décrété notre maire visionnaire qui veut la transformer a priori en centre d'exposition artistique.

La pratique d'instruments à percussion sera-t-elle compatible avec la proximité des futurs logements ?

Les écologistes de Joinville réclament l'organisation d'un référendum sur le déplacement de cette école - dernier trait d'union entre les Joinvillais du haut et ceux du bas.

Hélène Danesi, Conseillère municipale écologiste

DEVIS GRATUIT
OUVERT 7J/7

JOINVILLE-LE-PONT

FER ET CLEF
SERRURIER / VITRIER

MAISON FONDÉE EN 1979

CONCESSION
F
POINT FORT
FICHEF
NOUVEAU

SERRURERIE - VITRERIE - DÉPANNAGE - VOLET ROULANT

OUVERTURE DE PORTE
CHANGEMENT DE SERRURE
BLINDAGE DE PORTES
REEMPLACEMENT TOUT TYPE DE VITRAGE
+ INSTALLATION DÉPANNAGE
VOLET ROULANT

INTERVENTION
JOINVILLE-LE-PONT
ET VILLES LIMITOPHES

01 43 68 00 57

163 AVENUE DU GENERAL LECLERC 94700 MAISONS-ALFORT
FERETCLEF1979@GMAIL.COM

Plomberie - Chauffage - Carrelage - Peinture
Rénovations habitations

SERGE ROBIN
CUISINES SALLES DE BAINS DECORATION

CHARTRE QUALITE
QA
Chambre de métiers 94

Artisan
Confiance

L'Artisanat
Fédération des artisans de France

AGE
QUALIBAT

63, avenue Galliéni - 94340 Joinville
Tél. : 01 48 86 74 90 - Port. : 06 12 41 18 76
Fax : 01 48 86 60 66

Asten

Spécialiste des travaux urbains,
ASTEN propose à ses clients
les meilleures techniques et produits
pour optimiser les espaces de vie

TOUS TRAVAUX PRIVÉS ET PUBLICS
Voirie / Réseaux / Aménagement Urbain
Revêtements Enrobés / Asphalte
Couverture / Bardage / Façade
Etanchéité / Multicouche et Asphalte

DEVIS GRATUIT

50-52, Boulevard Saint-Simon
93705 DRANCY Cedex
Tél. : 01 46 85 85 83
Mail : agence.tp.idf@astengroup.com

**Ma recette
pour bien vieillir ?
Des repas gourmands
et équilibrés
livrés à domicile
et...**

www.appetits-associes.fr

Prestation
ouvrant droit
à réduction
ou crédit d'impôt.

**APPÉTITS
& ASSOCIÉS**

Votre commande
au 01 70 611 960

services à la personne
CNAV
APA
performance

BESOIN D'AIDE À DOMICILE ?
ADHAP organise tout dans les 48h !

l'aide à domicile
ADHAP
www.qualicert.fr

- Accompagnement
- Travaux ménagers
- Aide à l'hygiène
- Aide aux repas
- Aide à la mobilisation
- Garde de jour

Permanence téléphonique 7 j/7, 24h/24

Prestations effectuées sur :
Le Perreux - Alfortville - Charenton-le-Pont
Fontenay-sous-Bois - Joinville-le-Pont
Nogent-sur-Marne - Maisons-Alfort
Saint-Mandé - Saint-Maurice - Vincennes

81, rue Dalayrac - 94120 FONTENAY-SOUS-BOIS

01 55 12 10 02
adhap94c@adhap.fr

Plus d'informations sur www.adhapseervices.fr

MONPHARMACIEN-IDF.FR

84 rue Garibaldi
94100 Saint-Maur-des-Fossés
01 48 83 05 78



NAISSANCES & MARIAGES

Hortense Faber et Yann Keribin.
*Avec toutes nos félicitations et nos vœux
de bonheur.*

Solidarité // Emploi 01 49 76 60 55

La Légion est accessible à tous les hommes de 17 à 40 ans, sans condition de diplôme. Ce circuit de sélection, qui n'excède pas 15 jours, comprend des tests psychotechniques, médicaux et physiques rigoureux mais accessibles. Le 30 avril, le fort de Nogent ouvrira ses portes à 8h30, pour une cérémonie militaire, une kermesse puis un bal à 20h15. Le dimanche 1^{er} mai, une kermesse à 11h et une tombola ponctueront cette journée d'information et de recrutement.

POLICE MUNICIPALE 0 8000 94340

Votre intercommunalité vous propose en adhérant à l'artothèque un large choix de tableaux, photographies et sculptures parmi une collection d'un millier d'œuvres. Si vous ne pouvez pas vous déplacer, on vous livre à domicile !

W W W . J O I N V I L L E - L E - P O N T . F R



Joinville s'engage Ville amie des animaux



VILLE AMIE
DES ANIMAUX

