

# MAG'ZINE



# 314 OCTOBRE 2022



# AGENDA

**DU 2 AU 31 OCTOBRE**  
**MANÈGES ET BARBES À PAPA**  
*- Place Mozart -*

**SAMEDI 8 OCTOBRE**  
**OCTOBRE ROSE**

**MARDI 11 OCTOBRE - 20H**  
**CONSEIL MUNICIPAL**  
*- Hôtel de Ville -*

**JEUDI 13 OCTOBRE - 20H30**  
**VIKTOR VINCENT - MENTAL CIRCUS**  
*- Scène Prévert -*

**14 OCTOBRE AU**  
**VENDREDI 4 NOVEMBRE**  
**EXPOSITION « TELL ME MA NATURE »**  
*- Pont de Joinville -*

**JEUDI 20 OCTOBRE - 19H**  
**SOIRÉE DES DIPLÔMÉS**  
*- Hôtel de Ville -*

**JEUDI 20 OCTOBRE - 20H30**  
**LONNY ET JOSEPH KAMEL**  
 Concert pop / FestiVal de Marne  
*- Scène Prévert -*

**DIMANCHE 23 OCTOBRE - 17H**  
**MUSICALES DE SAINT-CHARLES**  
**LE BATEAU IVRE**  
*- Église Saint Charles Borromée -*

**VENDREDI 28 OCTOBRE - 15H**  
**MOUSTACHE ACADEMY**  
 Spectacle jeune public  
*- Scène Prévert -*

**SAMEDI 29 OCTOBRE - DÈS 18H30**  
**NUIT DE L'HORREUR (3 FILMS)**  
*- Scène Prévert -*

**SAMEDI 29 ET DIMANCHE 30 OCTOBRE**  
**JOINVILLE CUP**  
*- Stade Garchery -*



## JOINVILLE INSTANTANÉ

*Cash voire trash sur les planches, Laurie Peret met une perruque pour échanger de très près avec les spectateurs de la Scène Prévert.*



## SOMMAIRE

### 6 ZOOM ARRIÈRE

Village des assos \ Nouveaux Joinvillais  
\ Rentrée scolaire \ Troc vert \  
Commémoration

### 10 À LA UNE

Octobre rose

### 12 SCOLAIRE & JEUNESSE

Rentrée scolaire \ Protocole sanitaire  
\ Travaux \ Mobilier scolaire \  
Nouvelles directrices \ Braderie  
Happy Halloween \ Cérémonie des  
diplômés \ Stage de chant à l'EMA

### 14 LUDOTHÈQUE

Jouons le jeu ! \ Zoom \ Octobre  
à la Ludo \ Ludomobile

### 15 SPORT

Flamme olympique \ Joinville Cup bis  
\ Shotokan Karaté Club \ RCJ

### 16 ÉCO

Club des entrepreneurs \ Nouvelles  
entreprises \ Nouveaux commerces  
\ La boutique éphémère

### 19 CULTURE

La Bibli \ Tell me ma nature \ Lonny  
et Joseph Kamel \ Viktor Vincent \  
Musicales de Saint-Charles \  
Moustache Academy \ Cinéma

### 28 LOCALE

Travaux \ Budget participatif \ Familles  
zéro déchet \ Pigeonnier municipal \  
Plan vélo \ Île Fanac \ Jumelage

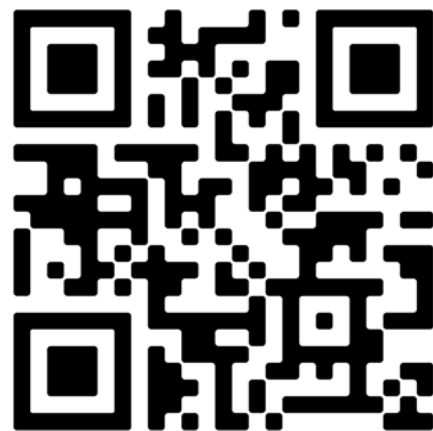
### 34 DÉMOCRATIE LOCALE

Libre expression

### 39 PRATIQUE

Pharmacies de garde \ État civil  
\ Permanences \ VNF









" Joinville, berceau du sport avec son bataillon, veut voir la flamme olympique dans ses rues. "



Votre Maire et vos élus de l'équipe municipale vous reçoivent en rendez-vous individuel

**CONTACTEZ LE 01 49 76 60 04**

**L**e mois de septembre a été, comme chaque année, l'occasion pour nos écoliers et étudiants de retrouver le chemin de leurs établissements scolaires. Dans ce numéro, vous retrouverez des retours sur la rentrée des classes, mais également sur la rentrée associative avec le Village des assos et la rentrée culturelle. Les sportifs ont également fait leur rentrée et plus particulièrement les joggeurs. En effet, les célèbres « 10 kilomètres de Joinville » ont permis à plusieurs centaines de coureurs de parcourir notre Ville. Nouveauté de cette année, une « color run » était également organisée dans le cadre des nombreuses actions comprises dans le programme « Joinville 2024 ».

Toujours dans cette dynamique, une pétition est actuellement en ligne pour que la flamme olympique parcoure la ville berceau du sport : Joinville-le-Pont ! Tous les détails sont à retrouver dans la rubrique sport.

Parce que la transition écologique et le développement durable sont l'une des priorités de l'équipe municipale, de nombreux projets ont été lancés afin d'accompagner notre Ville dans cette transformation. Parmi ceux-ci, le « Plan Vélo » vient de voir achever sa première phase, à savoir un diagnostic, dont le contenu vous est expliqué dans les pages à venir. Un projet plus innovant et tout aussi important s'est enfin concrétisé : l'installation, dans le parc du Parangon d'un pigeonier contraceptif. Enfin, symbole de cette prise de conscience quant à la nécessaire préservation de notre environnement, l'île Fanac a été intégralement classée après une longue procédure initiée en 1965 et relancée par l'équipe municipale en place.

Le mois d'octobre sera l'occasion à Joinville-le-Pont comme partout en France de sensibiliser sur le cancer du sein et son dépistage au travers du programme « Octobre Rose ». Aussi, de nombreuses actions de sensibilisation et de prévention seront organisées le 8 octobre prochain.

La première édition du budget participatif « Mon Joinville » a été couronnée d'un franc succès et les trois projets que vous avez retenus sont en cours de mise en œuvre. Fort de ce succès, j'ai le plaisir de vous annoncer que la deuxième campagne du budget participatif sera très prochainement lancée. Toutes les modalités sont à retrouver dans la rubrique « Locale ».

Enfin, le mois d'octobre rime avec congés scolaires et Halloween. Il n'en fallait pas plus pour que le service jeunesse concocte pour les jeunes Joinvillais un programme d'animations riche en activités pour les prochaines vacances scolaires !

Bonne lecture à tous.



## VILLAGE DES ASSOS

### Des activités pour tous

Sport, loisirs, entraide, solidarité, arts ou musique, chacun a pu se renseigner et trouver son ou ses activités pour la saison à venir.



## NOUVEAUX JOINVILLAIS

### Cérémonie de bienvenue

Les élus étaient nombreux autour du Maire Olivier Dosne et du Député Michel Herbillon pour accueillir les nouveaux Joinvillais sur la Scène Prévert.







## RENTÉE SCOLAIRE

# C'est reparti !

La rentrée s'est déroulée dans la bonne humeur, en présence de nombreux élus, dont le Maire Olivier Dosne, Virginie Tollard, adjointe au Maire déléguée à la vie scolaire et périscolaire et Murielle Villette, Conseillère municipale déléguée au Périscolaire et aux Conseils des écoles.







© Virginie Seiller

## TROC AU PORT

# Main verte

Le port de Plaisance a organisé son troc de plantes. Bonne humeur échanges de conseils et de boutures ont égayé cette journée au bord de l'eau en compagnie de Maxime Ouanounou, Adjoint au Maire délégué au Tourisme, Port de plaisance et Affaires Générales.



© Virginie Seiller



## COMMÉMORATION

# Libération de Joinville

La libération de Joinville a été commémorée le 4 septembre dernier sous la conduite d'Hélène Decotignie, Conseillère municipale déléguée au Devoir de Mémoire.





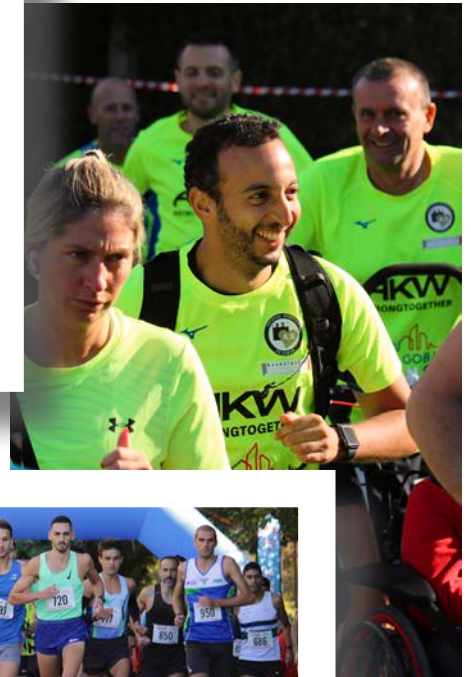
10KM DE JOINVILLE

## Run en couleurs

L'édition 2022 accueillait la color 2024, avec autant de mètres à parcourir pour porter haut les couleurs des JO de Paris. Nombreux sont ceux à avoir emporté les couleurs chez eux. Frédéric Gomez, Conseiller municipal délégué aux Jeux Olympiques et Paralympiques 2024, faisait partie de ceux-là. Brahim Bahmad, Adjoint au Maire délégué à la Démocratie locale, fidèle à ses habitudes, a accompagné l'association Artistes Sportifs de Cœur du Président Halipré pour une matinée sportive, festive et solidaire.



©Faustine Porchet



À la Une

\_ OCTOBRE ROSE \_

# DÉPISTER LE CANCER DU SEIN



Simple et 100% remboursé, le dépistage doit être fait tous les deux ans, dès 50 ans.

[www.ligue-cancer.net](http://www.ligue-cancer.net)



Le cancer du sein est le cancer le plus fréquent en France et représente la première cause de décès par cancer chez la femme. C'est pourquoi il est important de ne pas avoir peur d'en parler et de s'informer. Il est nécessaire d'adopter les bons réflexes comme le dépistage, qui peut sauver des vies.

**A**vec près de 60 000 nouvelles personnes touchées chaque année, le cancer du sein est le plus répandu des cancers féminins. Près d'une femme sur neuf sera concernée au cours de sa vie, le risque augmentant avec l'âge. Moins de 10% des cancers du sein surviennent avant 40 ans. L'incidence augmente ensuite régulièrement jusqu'à 65 ans. Ceci, associé au fait que la densité de la glande mammaire est moins importante à cet âge, justifie le choix de la tranche d'âge de 50 à 74 ans retenue pour le dépistage organisé, 75% des cancers du sein se déclarant après 50 ans. Le dépistage et la prise en charge médicale de la maladie ont fait d'énormes progrès. Aujourd'hui, plus de 3 cancers du sein sur 4 sont guéris.

**Simple et 100% remboursé, le dépistage doit être fait tous les deux ans, dès 50 ans. Par ailleurs, tout au long de la vie, notamment dès 25 ans, un suivi gynécologique avec une palpation par un professionnel de santé est recommandé une fois par an.**

Eléna Gomez, chargée de mission à la Ligue contre le cancer du Val-de-Marne, explique les missions de l'association, membre de la ligue nationale contre le cancer.

« Nous intervenons sur quatre grands do-

maines : la recherche pour guérir d'abord. Ensuite l'aide aux malades sous forme de soutien à l'hôpital ou par des ateliers de soin de support pour les personnes en cours de traitement. Nous y proposons par exemple de la sophrologie, de l'ostéopathie, de la nutrition, des groupes de parole...

Nous agissons sur la prévention, que ce soit en milieu scolaire ou sur des stands lors de forums. La dernière mission touche au plaidoyer. »

La Ligue contre le cancer 94 compte 4 salariés et une trentaine de bénévoles qui interviennent sur ses différentes missions. Le budget dépend en partie des dons que chacun peut faire spécifiquement à la ligue 94 par chèque au 1 rue de Paris à Créteil ou en spécifiant la destination du don sur le site national.

**LIGUE CONTRE LE CANCER 94 • 1 RUE DE PARIS 94000 CRÉTEIL • CD94@LIGUE-CANCER.NET • 01 48 99 48 97 • WWW.LIGUE-CANCER.NET**

## OCTOBRE ROSE À JOINVILLE

Plusieurs animations destinées à recueillir des dons sont organisées samedi 8 octobre à Joinville, sous l'impulsion de Chantal Allain, adjointe au maire déléguée à la Jeunesse, au Handicap et à la Culture.

Des urnes seront installées dans les commerces de Joinville. L'argent récolté durant toutes ces animations sera entièrement reversé à la ligue contre le cancer du Val-de-Marne.

### INITIATIONS SPORTIVES

Karaté, body karaté et pilates, trois initiations sportives seront proposées par l'association Shotokan Karaté Club de Joinville. Samedi 8 octobre • 18h à 19h • Gymnase du Bataillon • Tarif unique 10€ • Ouvert à tous



### VENTE DE PÂTISSERIES "AU PAIN PAYSAN"

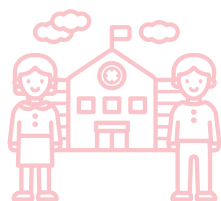
Samedi 8 octobre, de 8h30 à 13h, la boulangerie Au Pain Paysan de Yves Ricoult proposera une vente de pâtisseries au profit de la ligue contre le cancer.

Samedi 8 octobre, de 8h30 à 13h • Boulangerie Au pain paysan • 64 avenue du Général Gallieni

### CONFÉRENCE-PRÉVENTION

Découvrez les bons gestes pour dépister et sensibiliser au cancer du sein.

Samedi 8 octobre 15h • Salle des Mariages, Hôtel de Ville • Urne à disposition des participants.



## RENTRÉE SCOLAIRE EFFECTIFS EN BAISSSE

Les effectifs scolaires dans les écoles maternelles et primaires joinvillaises sont en retrait de 3% en cette rentrée avec au total 1859 élèves contre 1916 l'an passé. Une tendance générale, plus marquée en maternelle qu'en élémentaire.



**L**es effectifs sont à la baisse cette année tant dans les écoles élémentaires que dans les écoles maternelles avec 1 859 élèves comptés à la rentrée contre 1 916 l'an dernier. Ils baissent de 1,37% en écoles élémentaires (1 154 contre 1 170 l'an passé) et de manière significative en écoles maternelles, avec -5,5% (705 contre 746 l'an dernier). Il n'y a cependant pas eu de fermeture de classe. Les effets de la loi Blanquer, qui permet de placer des classes à 24 en grande section de maternelles, en CP, mais aussi en CE1, explique ce phénomène. Il évite les fermetures de classe d'une part et améliore par ailleurs les conditions de travail dans les écoles.

### Protocole sanitaire

Le niveau socle du ministère de la Santé et de la Prévention était retenu pour la rentrée pour l'ensemble du Territoire National. L'accueil des élèves se fait en présentiel, pas de limitation du brassage entre groupes d'élèves, pas de restriction sur l'organisation des activités sportives, et pas de port du masque obligatoire.

### Aménagements et travaux

La livraison de la cour Oasis à l'école maternelle Polangis a été effectuée comme prévu. Le jour de la rentrée, les enfants ont bénéficié de tous les espaces sauf de la zone "gazon" pour une durée de trois semaines, sans structure de jeux extérieurs. L'installation des jeux extérieurs, les plantations et les assises autour des arbres seront réalisées aux vacances de la Toussaint. Les travaux de la cour de l'école maternelle P'tit Gibus sont reportés et envisagés pour les congés de Toussaint. Deux chalets ont été installés en fond de cour pour la rentrée des classes.

### Nouveau mobilier scolaire

Cinq classes ont été livrées en mobilier. Deux classes à l'école élémentaire Eugène Voisin et trois classes à l'école élémentaire Jean-Jacques Gressier. Deux classes sont prévues aux congés de Toussaint ou Noël à l'école élémentaire Polangis.

### Bienvenue aux nouvelles directrices

Saluons l'arrivée de deux nouvelles directrices d'école. Emmanuelle Touffet à l'école maternelle Polangis et Mylène Blonska à l'école maternelle Jean de la Fontaine. Astride Oreus est quant à elle la nouvelle directrice périscolaire de l'école maternelle Polangis.

### Grande braderie de Noël de L'UNAAPE

L'Union Nationale des Associations Autonomes de Parents d'Élèves de Joinville organise sa braderie de Noël. La location de tables est ouverte à tous, au tarif de 15€ par table. Une buvette proposera vin chaud, crêpes et gâteaux maison. Cette braderie se déroulera samedi 10 décembre de 10h à 16h30 dans la salle des fêtes de la Mairie.

Contact : [unaapejoinville@gmail.com](mailto:unaapejoinville@gmail.com)  
par SMS au 06 14 32 67 88  
ou 06 29 59 57 93



## VACANCES D'AUTOMNE 24 au 28 Octobre

### Préparez-vous à frissonner !

Tour à tour se mêleront magie, création de déguisements et d'accessoires, maquillage terrifiant, soirée Escape Game... Soyez prêts pour Halloween !

### Création de costume d'Halloween

Venez créer votre costume d'Halloween avec l'aide d'un professionnel en couture.  
Du 24 au 28 octobre de 13h30 à 17h30

• tarif : 5,64 €



### Devenez magicien

Initiez-vous aux tours de magie avec Guyom Foulon.

Les 24, 26 et 28 octobre de 13h30 à 17h30

### Cuisine improbable

Imaginez des recettes improbables dans notre chaudron magique en vous initiant à la cuisine moléculaire.

Mardi 25 octobre de 13h30 à 17h30

### Maquillage horrible

Les techniques de maquillages d'horreur n'auront plus aucun secret pour vous...

Vendredi 28 octobre de 13h30 à 17h30

### Escape game Harry Potter

Gardez votre Sang froid devant Voldemort !

Le 28 Octobre à partir de 19h, la salle des fêtes de l'Hôtel de Ville se transformera en Escape Game 2.0 : un jeu de piste ou monde magique et ténébreux se rencontrent. Venez seul ou accompagné de vos amis, parcourez la salle et relevez les défis des personnages d'Harry Potter : Ron Weasley, Drago Malfoy, Hermione, Rogue.... Vos meilleurs alliés seront la logique et la coopération en équipe. Attention, vous n'aurez que 35 minutes pour accomplir votre mission, pas une de plus ! Dress code : Costume d'Halloween... Vous pourrez immortaliser ce moment dans notre photo booth !

Vendredi 28 octobre

à 19h • Pour vous inscrire (dès 11 ans) scannez le QR code ci-contre.



### Ciné d'Halloween

Du 26 au 29 octobre, venez assister au cinéma de l'horreur au cinéma Prévert / Tarif spécial jeunes 3€/

### L'étrange Noël de Monsieur Jack

de Henry Selick • 26 octobre à 15h

### Gremlins

de Joe Dante • 29 octobre à 18h

### Cloverfiels

de Matt Reeves • 29 octobre à 20h30

### The Host

de Bong Joon-Ho • 29 octobre à 22h15



### \* Tarif spécial "jeunes" de 3€

sur présentation du Flyer disponible au service jeunesse ou à la maison des jeunes.

Retrouvez le programme détaillé sur le site internet de la ville à partir du 1<sup>er</sup> octobre.

**Inscriptions auprès du Service Jeunesse à partir du 10 octobre par mail :**

smj@joinvillelepont.fr ou par téléphone au 01.49.76.60.81

## CÉRÉMONIE DES JEUNES DIPLOMÉS le 20 octobre 2022

Vous avez été diplômés du baccalauréat en 2022 ? Félicitations !

La mairie vous invite avec vos familles à participer à la soirée des diplômés le 20 octobre de 19h à 22h autour d'un spectacle. Evénement sur inscription (présentation du diplôme ou du relevé de notes) avant le 13 octobre 2022 à adresser à relationspubliques@joinvillelepont.fr



## STAGE DE CHANT À LEMA du 24 au 26 octobre

### Inscription

[ecolemunicipalearts@joinvillelepont.fr](mailto:ecolemunicipalearts@joinvillelepont.fr)

Tarif : 15 € pour les 3 jours

### Renseignements & Inscriptions

### Service jeunesse

Tél : 01 49 76 60 81  
smj@joinvillelepont.fr





**La ludo** / 25 avenue Gallieni  
Tél : 01 48 83 72 68  
ludotheque@joinvillelepont.fr

## JOUONS LE JEU !

Le 27 août dernier, *Jouons le jeu* s'est installé au parc du Parangon pour le plaisir des petits et des grands. Le beau temps était de la partie pour le retour de la fête du jeu. Sur toute la surface du Parc, les promeneurs pouvaient s'essayer à des jeux divers, depuis les jeux de société



jusqu'aux jeux de construction, en passant par les incontournables jeux en bois et même un Escape game en réalité augmentée. Pour l'occasion, la Ludo a dévoilé des nouveautés comme les mignons animaux sauteurs gonflables, mais aussi le parcours pour les petits intrépides. La convivialité régnait en maître au Parc du Parangon. Les Joinvillais ont pu goûter la joie du jeu mêlée à celle des retrouvailles après les grandes vacances.

## ZOOM

sur le jeu symbolique

**A**près le « Cabinet médical » puis le « Restaurant », les enfants peuvent maintenant découvrir la « Petite école » à la ludothèque. La Ludo a à cœur de varier ses propositions de thèmes pour le jeu symbolique (appelé aussi jeu d'imitation) où les enfants endossent des rôles tels que le docteur, le malade, le cuisinier, le client... et désormais, le maître d'école !

Pourquoi est-ce important de laisser son enfant jouer au jeu symbolique ?

Laissons Odile Périno, spécialiste des ludothèques répondre à cette question par un extrait de son livre *Des Espaces pour jouer* (2020, édition Erès) :

« Le jeu permet aux plus jeunes de vivre et de mettre en scène ce qui les étonne, les surprend, les dérange, et plus généralement toute situation génératrice d'émotions, positives ou négatives (...) Pour les jeunes enfants n'ayant ni les mots de la lecture ni ceux de l'écriture, et peu de mots pour dire les émotions, le jeu symbolique tient ce rôle de support d'expressions de la vie intérieure (...) Exprimer ses émotions, les mettre hors de soi, d'abord dans le comportement puis avec des mots. Cela aussi s'apprend, à condition d'en avoir le temps et le lieu. Sinon il est à craindre que les passages à l'acte se multiplient, la violence physique étant la forme la plus radicale de l'expression des émotions. »

## EN OCTOBRE à la Ludo

⇒ **Matinée jeux dédiée aux seniors dans le cadre de la Semaine bleue**

Emmenez vos petits-enfants à la Ludo pour partager un moment ludique avec eux en jouant à Suspens, au Billard japonais, à Carcassonne, au Qarto, au Qwirkle ou au scrabble.

Mercredi 5 octobre • de 10h30 à 12h

Réservation obligatoire dans la limite des places disponibles.

⇒ **Soirée jeux dédiée aux adultes, le retour**

La Ludo vous convie à la première soirée jeux de la saison. La collection de jeux de société sera à votre disposition. Mais n'hésitez pas à amener vos découvertes ludiques de cet été ! ...Et pour un moment encore plus convivial, n'hésitez pas à amener de quoi boire et manger !

Samedi 15 octobre de 20h à 23h

Réservation obligatoire dans la limite des places disponibles.

⇒ **Espace petite enfance**

La Ludo organise son premier créneau « petite enfance » mensuel dans ses murs pour permettre à toute la famille de profiter de la Ludo. Pour cette occasion, l'équipe aménagera une salle réservée aux tout petits (0-4 ans). Les plus jeunes pourront explorer les objets-jouets à leur disposition pour toujours plus de découvertes sensorielles. Pour ceux qui se meuvent, des structures et des parcours de motricité seront également installés. Dans cet espace, l'enfant pourra réaliser librement ses expériences (interventions des adultes réduites au minimum) afin d'acquérir une autonomie de plus en plus grande et de développer la confiance en ses propres compétences.

Samedi 15 octobre • 10h à 12h

En accès libre dans la limite des places disponibles.

## LUDOMOBILE

**La Ludo traverse la Marne et vous donne rendez-vous à la Mairie pour une joyeuse après-midi jeux !**

Vous retrouverez tous les types de jeux de la ludothèque pour tous les âges : des jouets pour les plus petits, des jeux de parcours, des dinettes et des poupées, des figurines, des jeux de société, des jeux géants en bois, etc. Il y aura même le fameux espace « Chantier » avec de nouvelles ceintures porte-outils et le tractopelle.

Mercredi 19 octobre • 14h à 17h

Salle Amèle Sellam, Mairie (Accès par le belvédère) • En accès libre dans la limite des places disponibles.

## PÉTITION / FLAMME OLYMPIQUE



**E**n 2024, la France accueillera les Jeux Olympiques et Paralympiques. Joinville partage les valeurs de sportivité, de festivité, d'héritage, d'engagement des jeux et est fière d'être labellisée Terre de Jeux 2024. Après la labellisation de la Ville comme « Terre de jeux » en 2020, le Comité d'organisation des Jeux olympiques et paralympiques a sélectionné 29 équipements sportifs du Val-de-Marne pour faire partie de la liste officielle des Centres de Préparation aux Jeux proposés aux délégations étrangères pour leur entraînement. L'Aviron Marne et Joinville a été sélectionné. Joinville est connue pour sa célèbre école militaire, dont sera issue le célèbre « Bataillon de Joinville », ainsi que pour ses nombreuses et anciennes sociétés d'aviron (SN Marne en 1876, SN En Douce en 1886 et Club Nautique de Paris en 1891). Afin de s'inscrire encore davantage dans la dynamique sportive et événementielle des Jeux 2024, la Ville souhaite que la flamme olympique passe par ses rues lors de son passage dans le département du Val-de-Marne et propose une pétition en ligne. Pour signer la pétition, scannez le QR code ci-contre



Scannez-moi !

## JOINVILLE CUP BIS / U11

Les 29 et 30 octobre, le stade Garchery accueillera la Joinville Cup des moins de 11 ans, une déclinaison de la version originale dédiée au moins de 13 ans. Cette première édition des U11 (pour under 11) verra de grands clubs convoiter la coupe joinvillaise. Au total, 48 équipes sont engagées, dont 16 clubs professionnels français et étrangers. Citons le SL Benfica et FC Porto du Portugal, Arsenal (Angleterre), Anderlecht (Belgique), le PSG, l'Olympique Lyonnais, Lille, Lens, le Stade Rennais... 768 joueurs et membres des staff sont attendus, sans compter le public.

## TORIUKE / POUR SE DÉFENDRE

Toriuke signifie se protéger, se défendre en japonais. Avoir les bons réflexes, au bon moment, développer la confiance, le sentiment de sécurité mais aussi l'estime de soi, voilà ce que propose le Shotokan Karaté Club en collaboration avec la Police Municipale, un mardi par mois au gymnase Charcot. Le cours est gratuit, ouvert à tous avec différents thèmes abordés. Deux parties sont chaque fois abordées, une partie théorique et une mise en situation. Prochaines sessions // 18 octobre, 22 novembre et 13 décembre • de 19 h à 20 h 15 • Gymnase Jean Charcot 6 rue Eugène Voisin • Pas d'inscription, dans la limite des places disponibles.



## RCJ / DES PROS VENUS DE JOINVILLE

Quatre anciens joueurs du Racing Club de Joinville ont été sélectionnés en équipe de France de football des moins de 18 ans. Jérémy Jacquet, au club de 2013 à 2019 a par ailleurs paraphé son premier contrat professionnel d'une durée de trois ans au Stade Rennais. Il prendra effet en juillet 2023. Ilyes Housni était au club de 2013 à 2016, Ayman Aiki, professionnel à Saint-Etienne, était au Joinville de 2016 à 2020. Austern Bably a quant à lui fréquenté le club de 2011 à 2019.





## ENTREPRENEURS // BIENVENUE AU CLUB !

La ville a lancé son club des entrepreneurs, destiné à rassembler et fédérer les entrepreneurs Joinvillais pour créer émulation et échanges. Ce club est porté par Olivier Lavigne, Conseiller municipal en charge du développement économique. Lancé en juin dernier, le club s'est réuni à nouveau début octobre.



Olivier Lavigne nous explique la genèse du club des entrepreneurs. « Joinville, par sa qualité de vie et son emplacement privilégié aux portes de Paris, attire de plus en plus d'habitants. C'est également le cas pour les entreprises. De plus en plus d'entrepreneurs s'installent sur Joinville pour y développer leurs activités dans des secteurs très variés : espaces de co-working, événementiel, consulting, web design, e-commerce... Ces professionnels sont à la recherche de conseils, de contacts, d'un réseau pouvant les accompagner. Il existe des structures à un niveau intercommunal, départemental voire régional mais peu de chose à un échelon local. D'où l'idée de lancer ce club. »

Le maire, Olivier Dosne, a confié ce projet à Olivier Lavigne. « Je le développe en relation avec le service du développement économique de la ville, Odile Séguret et Valérie Stanislawski et avec le soutien de Stéphanie Branco, Conseillère municipale déléguée au Commerce et à la Boutique Éphémère. Plusieurs entrepreneurs se sont montrés tout de suite très enthousiastes. Nous avons ainsi lancé ce club des entrepreneurs le 23 juin dernier. L'adhésion y est totalement gratuite. Le projet est de réunir les entrepreneurs joinvillais à intervalles réguliers, pour qu'ils se rencontrent, qu'ils partagent leurs contacts. Il s'agit également d'établir un lien étroit entre ces entreprises et les équipes de la ville afin que la mairie soit perçue comme un facilitateur, un accélérateur de business pour ces acteurs qui participent activement au rayonnement économique de la ville. Nous souhaitons



Olivier Lavigne, Conseiller municipal chargé du développement économique, au club des entrepreneurs.

également que ces rencontres apportent aux entrepreneurs des éclairages sur des sujets d'expertise et d'actualité tels que les dispositifs de soutien, la fiscalité, le marketing, le juridique... »

La première réunion s'est tenue à l'espace Coworking Co'Loc, l'entreprise joinvillaise de co-working lancée par Laurianne Jouenne en face de la gare RER. « Je suis très heureux que notre première réunion ait pu avoir lieu dans cet endroit. Ce lieu est à l'image de notre club, dynamique, ouvert, participatif. Nous avons réuni pour cette première session une trentaine d'entrepreneurs », poursuit Olivier Lavigne.

La deuxième réunion a lieu début octobre et les membres se réuniront ensuite chaque

trimestre. Ce club est complètement ouvert et a vocation à s'agrandir. « J'ai rencontré de nouveaux Joinvillais lors de la matinée d'accueil le 3 septembre dernier qui ont déjà rejoint le club ! »

L'élu conclut sur l'esprit de ce club : « Ce club est ouvert, il doit évoluer en fonction des attentes et sur l'impulsion de ses membres. Il doit aussi s'appuyer sur des partenaires comme le territoire avec qui nous gardons des liens étroits. Pour la suite, nous ne manquons pas d'idées : monter un prix de l'innovation, organiser un salon des entrepreneurs, faciliter le recrutement avec des job datings... »

Contact [direco@joinvillelepont.fr](mailto:direco@joinvillelepont.fr)



## La Boutique Éphémère

**Lundi 3 au dimanche 9 octobre**

**Marina / Prêt-à-porter**  
collection automne hiver

**Lundi 10 au dimanche 16 octobre**

**Natalina / Céramiste**

**Lundi 17 au dimanche 23 octobre**

**Les bijoux de Sandrine**  
**Mademois'ailles /**

Produits couture femmes et enfants

**Siane bijoux**

**Lundi 24 au dimanche 30 octobre**

**Taze / Produits Bretons**


### Réservation de la boutique éphémère

*Vous êtes commerçant, créateur ou artisan et vous recherchez un local pour vendre ou tester, sur une courte durée, vos produits et vos créations ? Téléchargez un dossier de candidature sur le site de la ville.*

### Renseignements :

service développement économique  
direco@joinvillelepont.fr

01 49 76 60 67 • 06 09 11 96 96

 boutiqueephemeredejoinvillelepont

### La boutique éphémère

5, allée Henri Dunant

## NOUVELLES ENTREPRISES

**Yann Coulouarn**

*Architecte*

59 boulevard de Polangis

06 81 80 96 41

coulouarn-yann@yahoo.fr

**Folkert couverture**

*Toiture • Ravalement •*

*Isolation • Ramonage*

54 avenue Jean d'Estienne d'Orves

01 43 86 18 12

folkertcouverture@gmail.com

**Clarisse Dargent**

*Détiéticienne Nutritionniste*

1 rue des réservoirs

01 83 80 25 20 / 07 56 92 05 08

**Yoga Om Shanti**

annajamry17@gmail.com

*Sont citées les entreprises récentes qui ont signalé leur création au Service Développement économique de la Ville de Joinville-le-Pont Hôtel de Ville • 23 rue de Paris 94340 Joinville • Tél : 01 49 76 60 67 • 06 09 11 96 96*

## RESTAURANT

# Le Petit Pont change de mains

Depuis fin Juillet, les nouveaux propriétaires Christelle et Laurent (Saint-Mauriens d'origine) et leur équipe vous accueillent au Restaurant Le Petit Pont avec convivialité et délicatesse, pour vous faire déguster une cuisine bistrannique gourmande et savoureuse articulée autour de produits frais de saison. Le Restaurant Le Petit Pont vous accueille dans une ambiance chaleureuse et vous ouvre ses portes du lundi midi au vendredi soir pour des moments gustatifs hors du temps. Outre sa magnifique terrasse directement sur le canal de Polangis ouverte dès que la météo le permet, Le Petit Pont dispose de 2 salles pouvant accueillir 32 couverts au rez-de-chaussée et 14 couverts à l'étage. Cet espace est privatisable sur demande. Toute l'équipe du Petit Pont vous accueille du lundi au vendredi, au déjeuner à partir de 12h et à dîner à partir de 20h.

## NOUVEAU COMMERCE



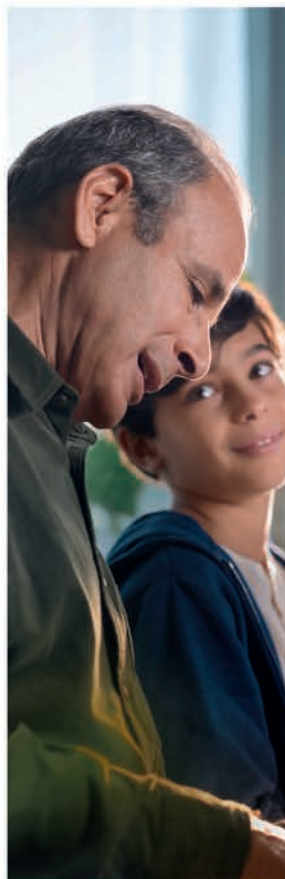
### Boulangerie Maison des Délices

21 avenue Gallieni • 01 41 81 65 54

Tous les jours de 6h30 à 20h • Fermeture le jeudi







## J'entends, tu entends, il entend, elle entend.

Depuis plus de 40 ans, nous, les audioprothésistes Entendre, conjugons expertise et conseils pour ce qui vous est le plus essentiel : entendre. Entendre, comme notre nom l'indique.

### Vos experts de l'audition :

#### **Julien BENOIST**

Audioprothésiste diplômé d'État,  
DU Audioprothèse implantée,  
Spécialisé en intra-auriculaire et surdité sévère

#### **Marjorie COUSIN**

Audioprothésiste diplômée d'État,  
DU Audiophonologie de l'enfant

#### **Romain BILLIOQUE**

Audioprothésiste diplômé d'État

#### **JOINVILLE-LE-PONT**

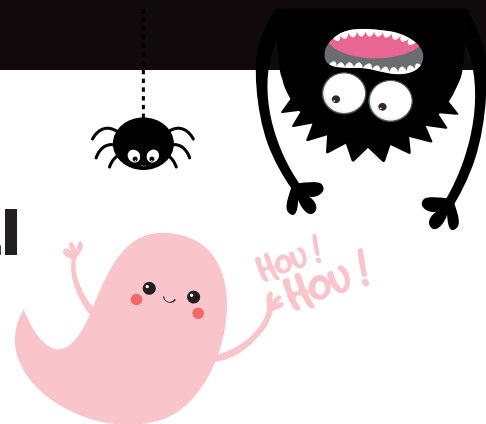
3 Bis rue Hippolyte Pinson  
**01 48 86 10 66**

Retrouvez-nous également à **SAINT-MAUR** :  
16/20, Rue Baratte Cholet  
[01 41 79 30 19 entendre-saint-maur.fr](http://01.41.79.30.19.entendre-saint-maur.fr)



**PRENEZ RDV EN LIGNE SUR : [ENTENDRE-JOINVILLE-LE-PONT.FR](http://ENTENDRE-JOINVILLE-LE-PONT.FR)**





## LES COUPS DE CŒUR DE LA BIBLI SPÉCIAL "HALLOWEEN"

### ADULTE



#### LA MAISON DES OUBLIÉS

Peter James

Ed. Fleuve noir

La famille Harcourt quitte la banlieue de Brighton pour s'installer à Cold Hill, un charmant manoir à la campagne. Mais rien ne se passe comme prévu. Des tensions apparaissent. Le montant des travaux est plus important que prévu et des phénomènes étranges font leurs apparitions. L'ambiance devient de plus en plus sombre et pesante dans cette demeure qui serait maudite aux dires des habitants du coin. La famille sent que l'on ne veut pas d'elle ici mais aucune échappatoire n'est possible. Une histoire de maison hantée qui vous fera frissonner de peur.



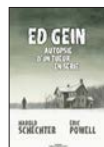
#### L'EMPEREUR BLANC

Armelle Carbonel

Ed. Mazarine

En 1965 dans l'Arkansas, l'écrivain Bill Ellison aurait été assassiné par des membres du Ku Klux Klan. Mais une autre rumeur circule : l'homme dans un moment de folie aurait tué sa femme avant de se donner la mort. De nos jours, cinq auteurs de romans noirs se réunissent le temps d'un week-end à Crescent House, une maison isolée et lugubre pour retrouver l'inspiration. Mais dans ce lieu à la triste réputation, tout ne

va pas se passer comme prévu. Armelle Carbonel livre un slasher efficace qui tient le lecteur en haleine jusqu'à la dernière page.



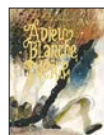
#### ED GEIN : AUTOPSIE D'UN TUEUR EN SÉRIE

Harold Schechter & Éric Powell

Ed. Delcourt

En 1957, un fermier du Wisconsin est arrêté pour le meurtre d'une femme. Mais en entrant chez lui, les policiers ne s'attendaient pas à voir de telles horreurs. Les auteurs remontent jusqu'à l'enfance d'Edward Gein pour essayer de comprendre comment un homme peut devenir un tel monstre. Enfant d'un père alcoolique et d'une mère religieuse fanatique et abusive, Ed fut élevé dans un monde où l'amour n'a pas sa place. C'est en 1945 au décès de celle-ci qu'il sombra psychologiquement et deviendra « Le Boucher du Wisconsin ». Ed inspira le cinéma : les psychopathes des films comme *Psychose*, *Massacre à la tronçonneuse*, *Le silence des agneaux* sont à son image.

### JEUNESSE



#### ADIEU BLANCHE-NEIGE

Béatrice Alemagna

Ed. La Partise

Le célèbre conte revisité du point de vue de la belle-

rière, la reine maléfique. Une plongée vertigineuse dans l'horreur et la beauté, dans laquelle des illustrations sous forme de tableaux grandioses répondent à un texte empreint de folie. Un album audacieux qui ne laissera personne indifférent.

Conte à partir de 7 ans



#### LES SŒURS GRÉ-MILLET (T.2) : LES AMOURS DE CASSIOPEE

Di Gregorio et Barbucci

Ed. Dupuis

Comme chaque été, Sarah, Cassiopée et Lucille se rendent dans le petit village paisible de leur grand-mère. Leurs amis Olivier et François les intriguent en racontant qu'un mystérieux fantôme rôde dans les ruines au bord du lac et fait sonner la cloche de l'église en pleine nuit ... Vrai fantôme ou grosse blague ? Les trois sœurs prennent leur courage à deux mains et décident d'en avoir le cœur net... À partir de 11 ans (BD).

### ANIMATIONS

#### LOULOU A FAIM ! Spectacle

Samedi 8 octobre • 10h30 pour les 1 à 3 ans • 16h pour les 4 à 6 ans • sur inscription

Que voulez-vous, c'est un loup ! Mais tout grand loup qu'il soit, il ne peut pas se remplir le ventre comme ça. S'il veut croquer les cochons, il doit casser leurs mai-

sons. Et s'il grogne un peu trop... à la trois, à la deux, à la une... on le lancera sur la lune.

#### BÉBÉS LECTEURS

Samedi 15 octobre à 10h15 • De 6 mois à 3 ans • sur inscription  
Venez partager un moment de lecture en famille et faites découvrir aux plus petits le plaisir des histoires et des comptines.

#### ATELIER LE LOUP ET LES ADMIN

Mercredi 26 octobre à 14h30 • À partir de 12 ans • sur inscription  
Et si le loup-garou n'essayait pas de manger les bons citoyens de Thiercelieux, mais plutôt de collecter leurs données mises en ligne ?  
Ce nouveau jeu de rôle amènera les enfants à réfléchir à la question des traces que nous laissons sur Internet, parfois à notre insu.

LA BIBLI

**MARDI** 13h30/19h

**MERCREDI** 10h/12h 13h30/18h

**VENREDI** 13h30/18h

**SAMEDI** 10h/12h 13h30/18h

*Vous pouvez déposer vos livres dans la boîte de retours uniquement lorsque la bibliothèque est fermée.*

ALARME INSTALLATION SERVICE



01 43 24 57 87  
www.aispenet.com

Intervention  
sur

Le Perreux  
Saint-Maur  
Nogent  
Joinville



Des experts de la sécurité à votre service

ALARME/DÉTECTION - VIDÉO SURVEILLANCE  
TÉLÉSURVEILLANCE - AUTOMATISME / PORTAIL  
PORTIER VIDÉO

Notre matériel répond  
aux normes françaises (NF)  
ou européennes (CE).



Depuis le 28 juin 2022,  
la ville de Joinville-le-Pont  
propose un dispositif d'aide à l'achat  
d'un système d'alarme  
ou de télé-vidéo-surveillance  
vendu par un professionnel agréé.  
Le montant de cette subvention  
est plafonné à 500 €.

VOTRE  
SPÉCIALISTE  
**SÉCURITÉ**  
DEPUIS 25 ANS  
AU PERREUX-SUR-MARNE

193, AVENUE PIERRE BROSSOLETTE - LE PERREUX-SUR-MARNE



Petits-fils  
SERVICES AUX GRANDS-PARENTS

L'aide  
à domicile  
sur-mesure

Réseau national d'aide à domicile  
pour les personnes âgées



Aide  
à l'autonomie



Aide  
aux repas



Accompagnements



Aide  
ménagère

01 84 04 03 60

9 Passage Dartois Bidot  
94100 Saint-Maur-des-Fossés



petits-fils.com



P E G A Z

01 47 06 14 50

57 av. Ledru Rollin - 94170 Le Perreux-sur-Marne  
contact@pegaz.fr - www.pegaz.fr

POSE - ENTRETIEN - DÉPANNAGE  
climatiseurs et pompes à chaleur



Remplacement, Installation  
chauffe-eau électrique "ballon"  
Spécialiste chaudières à condensation

Dépannage, Entretien, Installation  
chaudières, chauffe-eau à gaz





\_ EXPO PHOTO \_

# TELL ME MA NATURE

C'est l'histoire d'une rencontre entre deux Joinvillaise, l'aquarelliste Corinne Descamps et l'auteure et metteuse en scène Cécile Fraisse-Bareille. Un projet artistique mêlant peinture et poésie à éclos. *Tell me ma nature* part à la rencontre des adolescents et de leur rapport à la crise sanitaire et à la nature. Une expo à découvrir le 14 octobre sur le pont de Joinville.



**C**hantal Allain, adjointe au Maire délégué à la jeunesse, au handicap et à la culture a invité l'artiste-peintre Corinne Descamps et l'auteure et metteuse en scène Cécile Fraisse-Bareille afin qu'elles fassent connaissance. Toutes deux échangent sur leurs pratiques artistiques. Après quelques temps, elles décident de relier leurs approches. L'aquarelle d'un côté, l'écriture poétique de l'autre. Dans la déferlante des vagues liées au Covid-19, des confinements, des restrictions sanitaires, de l'école à distance, un nouveau vocabulaire a vu le jour

ainsi que de nouvelles pratiques du quotidien. Cécile et Corinne, en prise avec cette réalité, s'interrogent. Elles souhaitent appréhender cette période de crise sanitaire au plus près de la jeunesse. De ce vécu, du présent et du futur, elles désirent faire trace ensemble, et interroger les jeunes à l'aune de cette pandémie. La ville soutient ce projet. C'est ainsi que naît au début de l'année, en partenariat avec le Service Culturel

**« Pour ces portraits, pour ces silhouettes, les jeunes interrogés sont notre source d'inspiration, notre souffle, notre élan vital pour créer. »**

de la ville, le projet « Tell me ma nature ». Les deux artistes rencontrent vingt jeunes Joinvillais entre onze et dix-huit ans. Elles réalisent des entretiens et des photos, qu'elles ne diffuseront pas en l'état. Cette « matière première » leur sert de repères et de source d'inspiration dans leur travail de création et de composition des portraits.

Les deux artistes expliquent à l'unisson : *« Ce que la jeunesse a vécu nous interroge. Nous souhaitons appréhender cette crise au plus près d'elles et eux, de leur âge, de leur situation. Pour ces portraits, pour ces silhouettes, ils et elles sont notre source d'inspiration, notre souffle, notre élan vital pour créer. Tout y sera anonyme, pour ne pas les exposer au regard d'autrui mais ils et elles seront là, présent-e-s, et leurs témoignages, comme leurs silhouettes, permettront la réalisation d'œuvres faites de poésies et d'aquarelles, des tableaux pour partager, avec tous et toutes, leur expérience personnelle, leurs désirs, leurs luttes et leur lien à la nature. »*

*Les jeunes, qui viennent de tous les quartiers de Joinville, en parité filles / garçons, ont été très généreux dans leurs paroles, on a senti qu'il fallait que ça sorte. »*

En octobre 2022, au fil du pont, d'une rive à l'autre, il sera possible de découvrir, pas à pas, ces poèmes et ces aquarelles... Une jeunesse brossée aux confins de sa propre nature, qui traverse un monde incertain, plein d'espoir et de vie.

**Vernissage samedi 15 octobre 18h - Salle des fêtes de l'Hôtel de Ville**

\_ FESTI'VAL DE MARNE \_

# Lonny et Joseph Kamel

Après le succès de l'an passé, Joinville renouvelle son partenariat avec le Département pour le FestiVal de Marne. Le 20 octobre, Lonny et Joseph Kamel se partageront l'affiche et la Scène Prévert pour une soirée de concerts.

**LONNY** ///// C'est au violon alto, vers 7 ans, que Lonny fait ses premières armes. Elle a aussi étudié le chant lyrique puis elle a bourlingué et a fait ses armes sur scène, avec guitare ou violon, avec ou sans partenaires de scène. Si son père est un acteur français célèbre, il n'a jamais été question pour elle de marcher dans ses pas.

La jeune femme débute sa carrière musicale au sein d'un groupe de folk, avant de se lancer en solo sous le pseudonyme Lonny, inspiré du mot alone, qui signifie seule en anglais.

Cette solitude et la peine d'un échec amoureux lui inspirent ses premiers morceaux enregistrés entre le Québec et la France en 2020. Le 21 janvier 2022, la chanteuse livre à 28 ans un album intitulé *Ex Voto*.

Enregistré au Canada, il déroule des ballades aux influences clairement folk, à la fois spontanées et mélancoliques. Lonny se livre et nous raconte ce que sa vie doit à la musique, évoque le temps qui passe, les départs qui permettent de se retrouver. Chanter pour elle est un lâcher-prise, une guérison et même une expérience mystique. L'écouter fait du bien.

**JOSEPH KAMEL** ///// Auteur-compositeur-interprète franco-égyptien, Joseph Kamel s'inscrit dans la lignée de ses aînés de la Nouvelle scène francophone (Ben Mazué, Stromae, Grand Corps Malade). Sa musique est à l'image de sa voix : percutante, profonde et inspirante.

Joseph Kamel est le grand finaliste de l'émission "The Artist", présentée par Nagui sur France 2. Face à ses pairs et aux votes du public, il a dévoilé l'étendue de ses talents en interprétant son single "Dis-moi" qui a charmé les téléspectateurs. Ses compositions laissent transparaître son incroyable sensibilité et séduisent le public avec plus 2,5 millions de vues sur son premier single. En janvier 2022 Joseph Kamel dévoile « Premier rendez-vous », une balade pop-électro dans laquelle le texte subtilement imagé se mêle à une mélodie délicate et voluptueuse. Deux mois plus tard, il dévoile son nouveau single et le sublime clip "Et Alors". Frappante, percutante, cette chanson parle du syndrome de l'imposteur, des questions que l'on se pose en tant qu'artiste et de la peur de ne pas se sentir à sa place. Un artiste et une voix à découvrir absolument...



\\ Culture \\

© Shanti Masud

## FESTI'VAL DE MARNE

**Lonny et Joseph Kamel**

Concert pop, chanson française

Jeudi 20 octobre à 20h30 • Scène

Prévert • Tarif Festi'Val de Marne

12€ à 20€





# VIKTOR VINCENT

## Mental Circus

Avec Mental Circus, son nouveau seul en scène, le mentaliste Viktor Vincent repousse une nouvelle fois les limites de son art. Il invite les spectateurs à découvrir des capacités qu'ils ne soupçonnent pas, dans une ambiance américaine des années 1930.

**S**ur scène, Viktor Vincent crée autour de lui un cirque imaginaire où s'expriment les performances mentales les plus folles et les expériences les plus étonnantes. Avec son nouveau spectacle, le pouvoir change de main. L'artiste offre au public de s'en emparer, pour se découvrir des capacités insoupçonnées et des dons qui confinent aux miracles, le tout dans l'ambiance de l'Amérique des années 30.

La mise en scène est bien soignée par Viktor Vincent. Son parcours explique sans doute cette appétence.

Après un diplôme de réalisation cinématographique, l'artiste se met en scène au

théâtre et utilise le mentalisme pour raconter des histoires. Il aime créer des ambiances fortes qui laissent la place au récit. Dans « Emprise », son premier spectacle, il nous emmenait à l'époque de la Commune et dressait le portrait d'un médium qui escroquait l'aristocratie. Dans « Les liens invisibles », il suivait le fil de plusieurs destins en croisant ainsi Houdin, Méliès, Einstein, Cocteau, entre autres, dans un voyage reliant le passé et le présent.

Pour son tout nouveau spectacle « Mental Circus », le mentaliste aborde l'une

de ses périodes favorites, celle des années 1920-1930 à New-York.

« Viktor Vincent » est un nom d'emprunt



### Viktor Vincent • Mental Circus

**Mentalisme, magie**

Scène Prévert • Jeudi 13 octobre à 20h30

• Tarif B > 12 à 18 € • Durée 1h30

choisi par son mentor disparu, comme cela se faisait au XIX<sup>e</sup> siècle. Ajoutez à cela sa moustache désuète et ses costumes british et vous aurez une idée de sa personnalité. Viktor aime la poussière sur les choses et s'il est très curieux de l'avenir, il observe le passé qui le fascine tout autant.

Lauréat du Mandrake d'or en 2015, distinction décernée aux plus grands illusionnistes internationaux, Viktor Vincent est aussi un habitué des plateaux télé. En 2018, TF1 lui consacre un prime « Mentalistes dans la tête des stars » dans lequel il bluffe les stars autour d'expériences qu'il scénarise. Il incarne également depuis 2018 la spécialité du mentalisme dans l'émission « Diversion », toujours sur TF1. Le 13 octobre il sera sur la Scène Prévert pour émerveiller et stupéfier le public.







## \_MUSICALES DE SAINT-CHARLES\_ LES JOURS HEUREUX

Face à la pandémie mondiale, aux renforcements des nationalismes et à la guerre en Europe, le quintette *Le bateau ivre* a mis en musique *Les Jours Heureux*, un concert qui sonne comme un appel à sortir de l'indifférence, à la mobilisation active pour la paix et le dialogue entre les peuples.

Ce concert mis en scène nous plonge dans l'entre-deux guerres vécue par cinq musiciens. À travers les œuvres musicales et les archives radiophoniques, nous traversons en compagnie du quintette le début des années folles, la montée du fascisme en Italie puis en Allemagne jusqu'au début de la guerre. Les personnages, d'horizons divers, vivent dans un Paris où les arts fleurissent. Ils sont tour à tour rattrapés par les événements extérieurs qui les sortent brutalement de leur confort et les poussent à se réfugier dans la musique. À la fin, le quintette est contraint par les sirènes du couvre-feu d'annuler la représentation prévue.

*Le Bateau Ivre* est un quintette instrumental qui associe la flûte et la harpe au trio à cordes. Ce mélange de timbres confère à l'ensemble une grande richesse sonore et lui permet d'obtenir des couleurs et des atmosphères extrêmement variées.

Samuel Casale Flûte • Jean-Baptiste Haye Harpe • Sérén Manganas Violon • Valentin Chiapello Alto • Kévin Bourdat Violoncelle

**Programme :** Gabriel Pierné, *Variations libres et finales op. 51* // Marcel Tournier, *Suite op. 34* // Joseph Jongen, *Concert à cinq op. 71* // Jean Absil, *Concert à cinq op. 71*

**Le bateau ivre • Les Jours Heureux**

Dimanche 23 octobre à 17h • Église Saint-Charles Borromée

• Tarif C > 5 à 10 € • Durée 56 min

## \_ MOUSTACHE ACADEMY \_ HIP HOP POUR LES ENFANTS

Pour leur troisième création, les trois agitateurs du Moustache Poésie Club retournent au CM2 pour un spectacle de rap et de hip-hop écrit pour les enfants ! Le joyeux trio passe par l'énergie du rap et du hip-hop, dans un mélange de théâtre, musique et danse, pour décrypter avec humour et sensibilité le quotidien d'un petit écolier. Un rap joyeux et entraînant, une écriture moderne et impertinente qui s'amuse à décaper au poil à gratter le quotidien d'un petit écolier : ses sujets de prédilection (la maîtresse, le chouchou...), ses joies (la rentrée, l'amitié...), ses peines (les préjugés, les chagrins d'amour, les problèmes familiaux), ses peurs (les caïds de la cour de récré...).

Moustache Academy va au-delà du simple divertissement pour faire émerger une vision positive de l'école, promouvoir le respect de l'autre, lutter contre la violence, dans un partage festif, familial et intergénérationnel. Une approche originale pour transmettre aux générations à venir de nécessaires valeurs de tolérance et d'humanité...

**Auteurs interprètes** Astien Bosche, Mathurin Meslay, Julien Pauriol dit Ed Wood

**Mise en scène** Julie Chaize, **Compositeur** Jonathan Oberlander, **Création son et lumière** Xavier Hulot

### Moustache Academy

**Spectacle jeune public**

Vendredi 28 octobre à 15h • Scène Prévert • Tarif C > 5 à 10 €





**KOMPROMAT** (2h07) ♥  
Réalisé par Jérôme Salle  
Avec Gilles Lellouche, Joanna Kulig, Michael Gor  
Mercredi 28 sept. à 20h30  
Samedi 1<sup>er</sup> octobre à 20h30



**LE TIGRE ET LE PRÉSIDENT** (1h38)  
Réalisé par Jean-Marc Payrefitte  
Avec André Dussollier, Jacques Gamblin, Christian Hecq  
Samedi 1<sup>er</sup> octobre à 15h



**KOATI** (1h32)  
Réalisé par Rodrigo Perez-Castro  
À partir de 6 ans  
Mercredi 5 octobre à 15h



**CHRONIQUE D'UNE LIAISON PASSAGÈRE** (1h40)  
Réalisé par Emmanuel Mouret  
Avec Sandrine Kiberlain, Vincent Macaigne, Georgia Scalliet  
Mercredi 5 octobre à 20h30  
Samedi 8 octobre à 15h



**CITOYEN D'HONNEUR** (1h36)  
Réalisé par Mohamed Hamidi  
Avec Oulaya Amamra, Kad Merad, Fatsah Bouyahmed  
Mercredi 5 octobre à 20h30  
Samedi 8 octobre à 15h



**TOUT LE MONDE AIME JEANNE** (1h35)  
Réalisé par Céline Devaux  
Avec Blanche Gardin, Laurent Lafitte, Maxence Tual  
Dimanche 9 octobre à 15h



**REVOIR PARIS** (1h45)  
Réalisé par Alice Winocour  
Avec Virginie Efira, Benoît Magimel, Grégoire Colin

Avertissement : des scènes, des propos ou des images peuvent heurter la sensibilité des spectateurs  
Dimanche 9 octobre à 18h30



**UNE BELLE COURSE** (1h41)  
Réalisé par Christian Carion  
Avec Line Renaud, Dany Boon, Alice Isaaz  
Mercredi 12 octobre à 15h  
Dimanche 16 octobre à 15h



**LES ENFANTS DES AUTRES** (1h43)  
Réalisé par Rebecca Zlotowski  
Avec Virginie Efira, Roschdy Zem, Chiara Mastroianni  
Mercredi 12 octobre à 20h30  
Dimanche 16 octobre à 18h30

#### CYCLE JEAN-PAUL BELMONDO

Un film par mois jusqu'en janvier  
Un an après la disparition de Jean-Paul Belmondo, le Cinéma Prévert lui rend hommage à travers un cycle dédié.  
Au rythme d'une séance par mois jusqu'au mois de janvier, vous pourrez (re)découvrir certains des plus grands classiques de la riche filmographie de Bébel !  
Le cycle débute avec *Le marginal*, réalisé par Jacques Deray.



**LE MARGINAL** (1h40)  
Réalisé par Jacques Deray  
Avec Jean-Paul Belmondo, Henry Silva, Carlos Sotto Mayor  
*Muté à Paris, le commissaire Jordan continue sa lutte contre le caïd de la drogue Meccaci.*  
Samedi 15 octobre à 15h



**COUP DE THÉÂTRE** (1h38)  
Réalisé par Tom George  
Avec Sam Rockwell, Saoirse Ronan, Adrien Brody  
Samedi 15 octobre à 20h30



**LES SECRETS DE MON PÈRE** (1h14)  
Réalisé par Véra Belmont  
Avec Jacques Gamblin, Michèle Bernier, Arthur Dupont  
Dimanche À partir de 8 ans  
Samedi 22 octobre à 15h



**JUMEAUX MAIS PAS TROP** (1h38)  
Réalisé par Olivier Ducray, Wilfried Meance  
Avec Ahmed Sylla, Bertrand Usclat, Pauline Clément  
Samedi 22 octobre à 20h30  
Dimanche 23 octobre à 15h



**SANS FILTRE** (2h29) - VOSTFR  
Réalisé par Ruben Östlund  
Avec Harris Dickinson, Charlbi Dean, Kriek, Dolly de Leon  
Palme d'Or au Festival de Cannes 2022.  
Dimanche 23 oct. à 18h30



**NOVEMBRE** (1h40)  
Réalisé par Cédric Jimenez  
Avec Jean Dujardin, Anaïs Demoustier, Sandrine Kiberlain  
Mercredi 26 octobre à 20h30  
Samedi 29 octobre à 15h



**SUPERASTICOT** (0h40)  
Réalisé par Sarah Scrimgeour, Jac Hamman  
À partir de 3 ans  
Dimanche 30 octobre à 15h



**MARIA RÊVE** (1h33)  
Réalisé par Lauriane Escaffre, Yvonnick Muller  
Avec Karin Viard, Grégory Gadebois, Philippe Uchan  
Dimanche 30 oct. à 18h30





# NUIT DE L'HORR RRRREUR

Samedi 29 octobre // tarif habituel



## CINÉ GOÛTER

séance spéciale // tarif 5€



### L'ÉTRANGE NOËL DE MONSIEUR JACK (1h15)

Réalisé par Henry Selick  
Mercredi 26 oct. à 15h

Jack Skellington, roi des citrouilles et guide de Halloween-ville, s'ennuie : depuis des siècles, il en a assez de préparer la même fête de Halloween qui revient chaque année, et il rêve de changement. C'est alors qu'il a l'idée de s'emparer de la fête de Noël...

Insectes géants, monstres tentaculaires et autres animaux pas si mignons... Lorsque la nuit tombe sur le Cinéma Prévert, les créatures les plus effrayantes sont de sortie.

Le samedi 29 octobre à partir de 18h, passez la soirée la plus horifique de l'année dans une salle très obscure.

Enfin, si vous l'osez...



### GREMLINS (1h45)

Réalisé par Joe Dante  
Avec Zach Galligan, Phoebe Cates, Hoyt Axton  
À partir de 10 ans

Samedi 29 octobre 18h30

Rand Peltzer offre à son fils Billy un étrange animal : un mogwai. Son ancien propriétaire l'a bien mis en garde : il ne faut pas l'exposer à la lumière, lui éviter tout contact avec l'eau, et surtout, surtout ne jamais le nourrir après minuit... Sinon...



### CLOVERFIELD (1h21) - VOSTFR

Réalisé par Matt Reeves  
Avec Michael Stahl-David, Lizzy Caplan, Jessica Lucas

Samedi 29 octobre 20h30

New York - Une quarantaine de ses amis et relations ont organisé chez Rob une fête en l'honneur de son départ pour le Japon. Parmi eux, Hub, vidéaste d'un soir, chargé d'immortaliser l'événement. La "party" bat son plein lorsqu'une violente secousse ébranle soudain l'immeuble.



### THE HOST (2h) - VOSTFR

Réalisé par Bong Joon Ho  
Avec Song Kang-Ho, Hie-bong Byeon, Park Hae-il

Samedi 29 octobre 22h15

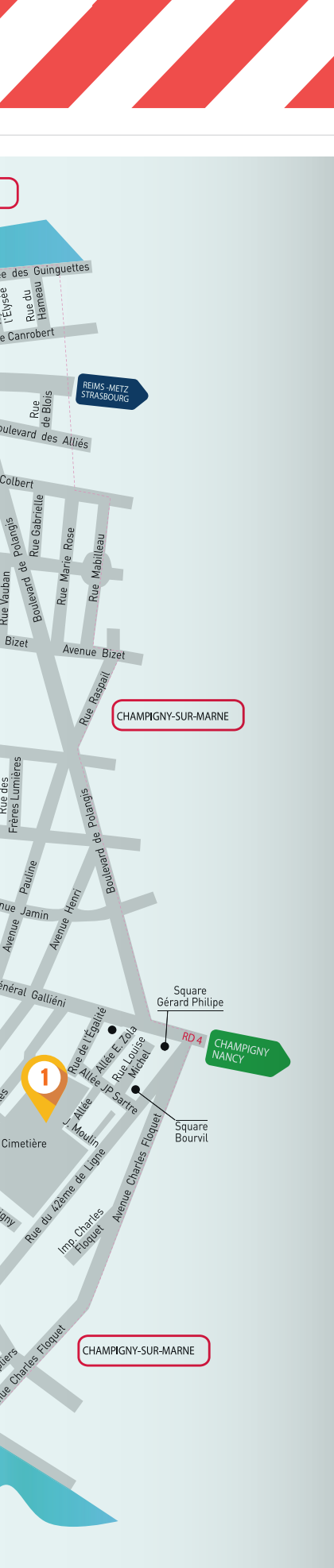
A Séoul, Park Hee-bong tient un petit snack au bord de la rivière Han où il vit avec les siens. Un jour, un monstre géant et inconnu jusqu'à présent, surgit des profondeurs de la rivière. Quand la créature atteint les berges, elle se met à piétiner et attaquer la foule sauvagement, détruisant tout sur son passage.

# TRAVAUX

RENTRÉE 2022







**1** CIMITERIE PAYSAGER  
*Végétalisation*

Après une phase test, le démarrage de la première phase se déroulera de l'automne jusqu'au printemps prochain. Cet aménagement porte sur la moitié du cimetière. Il consiste en un large décaissement avant installation d'un réseau d'arrosage. Il sera alors temps de procéder à l'engazonnement et à la plantation d'arbres. La phase 2, programmée dans un an, verra les mêmes aménagements réalisés sur l'autre moitié du cimetière. Au total, la surface végétalisée du cimetière va passer de 1000 à 7000m<sup>2</sup>. Il sera ainsi plus agréable pour les familles qui viennent se recueillir. Il constituera aussi un îlot de fraîcheur bienvenu dans le contexte climatique actuel.

**2** ÉCOLE MATERNELLE  
DU CENTRE  
*Démolition*

Le large projet d'aménagement sur le site de l'ancienne école comprend 120 logements en accession, la crèche départementale déplacée (60 berceaux) et l'acquisition par la Ville de 500m<sup>2</sup> destinée à l'Ecole Municipale des Arts ainsi que des espaces publics requalifiés. La première phase du projet a débuté. Le désencombrement du site achevé, la phase de curage va durer jusqu'à fin octobre avant la démolition totale des bâtiments qui s'achèvera fin novembre.

### 3 ÉCOLE MATERNELLE LAFONTAINE

## Pose de rideaux dans une classe

**4 CANIPARC**

La ville est en contact avec Voies Navigables de France (VNF), propriétaire du terrain qui accueillera le Caniparc, tout près de la caserne des pompiers, avenue Pierre Mendès France. L'implantation nécessite l'accord de VNF et la modification de la convention actuelle. Dans ce cadre, le début des travaux est envisagé en novembre prochain.

**5** ÉCOLE  
MATERNELLE  
POLANGIS  
*Cour oasis*

Pendant les vacances de la Toussaint, la toute nouvelle cour va bénéficier de l'installation des deux aires de jeux. Avec l'automne, la plantation d'arbres et de noues pourra intervenir dans les meilleures conditions. Ensuite, du mobilier en bois et des pergolas, futures zones ombragées, seront installés. Par ailleurs, au mois d'octobre, une peinture "solution grise" anti-chaueur sera appliquée sur la couverture du bâtiment principal. Cette application, sans impact sur le fonctionnement de l'école, vise à lutter contre les îlots de chaleurs.

**6 ÉCOLE ÉLÉMENTAIRE  
POLANGIS**

### Pose de luminaires au-dessus des tableaux dans 9 classes

**7 ÉCOLE ÉLÉMENTAIRE  
DU PARANGON**

Pendant les vacances de la Toussaint, peinture de la cage d'escalier, de la salle polyvalente et du réfectoire. L'accueil de loisirs sera fermé pendant cette période

**8**  
**ÉCOLE ÉLÉMENTAIRE**

Remplacement du bac à graisse de la cantine. Le self étant impossible à utiliser durant cette intervention, l'accueil de loisirs sera également fermé.

## 9 PASSERELLE DU RER

La Passerelle assurant le passage au-dessus RER entre la rue Emile Moutier et les résidences du quartier des Canadiens nécessitait des travaux de reprise de ses escaliers. Elle a été fermée aux piétons du 26 septembre au 1er octobre.

**10 PASSERELLE  
"LA BELLE ÉQUIPE"**  
*Sécurisation*

Les travaux de sécurisation sont terminés. La réfection complète interviendra durant le premier trimestre 2023, après des études en vue de la réalisation des travaux.

## CAMPAGNE DE MARQUAGE AU SOL

Ces travaux seront menés par le Département sur plusieurs voies de la RD4 : avenue des Canadiens, rue Jean Mermoz, sur le pont de Joinville et avenue Gallieni (entre le carrefour des Pyramides et l'avenue Charles Floquet). Ces travaux de chaussée, dans les deux sens successivement, seront effectués de nuit, entre 21h à 6h jusqu'au 7 octobre. Ils nécessitent la neutralisation de la voie de bus et de la piste cyclable.

## BUDGET PARTICIPATIF

SAISON 2

Pour la deuxième année, la ville propose aux Joinvillais de contribuer au budget participatif de Joinville en déposant eux-mêmes un projet d'investissement à travers la plateforme de démocratie participative **monjoinville.com**. Pour être soumis au vote, votre projet doit d'abord respecter les principes de la charte de la ville en acceptant le règlement publié sur la plateforme. Le projet doit aussi concorder avec les compétences de la ville. Il doit de plus rentrer dans le cadre des dépenses d'investissement (aménagement, travaux, achats d'équipements) et non à des dépenses de fonctionnement (subventions, services, frais de personnel ou d'entretien). Enfin, le budget du projet ne doit pas dépasser la somme de 100 000 euros. Rendez-vous à partir du 14 octobre sur **monjoinville.com** pour le lancement de cette deuxième saison et connaître les modalités de participation.

## FAMILLES ZÉRO DÉCHET

PARTICIPEZ À LA SECONDE ÉDITION DU DÉFI



La Ville de Joinville-le-Pont en partenariat avec l'intercommunalité Paris Est Marne&Bois et l'association Ecocityzen, vous propose de vous engager sur 6 mois en équipe pour modifier vos habitudes de consommation et réduire le volume de vos déchets. Tentez l'aventure zéro déchet en participant à des ateliers pratiques sur le compostage, les alternatives au jetable, l'alimentation zéro déchet, la fabrication de produits ménagers ou de produits cosmétiques, et bien plus encore !

Pour vous inscrire, rien de plus simple : envoyez un email à l'adresse [zerodechet@pemb.fr](mailto:zerodechet@pemb.fr) en précisant votre nom, prénom, adresse postale, email, numéro de téléphone et la composition de votre foyer (nombre d'adultes / nombre d'enfants). »



## PIGEONNIER MUNICIPAL

PARC DU PARANGON



Laura Manach, Conseillère municipale déléguée au bien-être animal et Olivier Dosne, Maire de Joinville, ont inauguré le pigeonnier municipal installé au parc du Parangon. La régulation des populations de pigeons passe par ce moyen et par la prise de conscience qu'il ne faut pas les nourrir.

Le pigeonnier contraceptif installé au parc du Parangon va permettre de suivre et réguler les populations de pigeons et de les nourrir de manière saine. La régulation est assurée par la stérilisation des œufs.

Une entreprise spécialisée nettoie le pigeonnier tous les quinze jours, pour assurer de bonnes conditions de vie et sanitaires aux colombidés. Si le pigeon est bienvenu dans la ville, Laura Manach, Conseillère municipale déléguée au bien-être animal, insiste sur le fait qu'il ne faut pas les nourrir. « Nourrir les pigeons de façon non contrôlée est néfaste à leur santé. Cela nécessite de coûteuses opérations de nettoyage et attire d'autres espèces indésirables comme les rats. »

Nourrir les animaux sauvages est interdit dans les lieux publics et privés et demeure passible d'une contravention de 3ème classe. La réussite de l'implantation de ce pigeonnier municipal, qui en appelle d'autres, dépend de tous. Il est absolument essentiel de stopper l'apport sauvage de nourriture.



## ENVIRONNEMENT // L'ÎLE FANAC ENTIÈREMENT CLASSÉE

Jusqu'à présent officiellement protégée à 85%, l'île Fanac est désormais entièrement classée. Préservée de toute construction qui porterait atteinte à son caractère qualifiée de pittoresque et historique, l'île assume toujours plus son rôle de poumon vert au centre de Joinville.

À la fin du XIX<sup>e</sup> siècle, guinguettes, hangars à bateaux et villas sont érigés sur l'île Fanac. Elle se transforme en lieu de loisirs pour les habitants de la région qui viennent y pratiquer le canotage, grâce au développement du chemin de fer. Dans la deuxième partie du XX<sup>e</sup> siècle, en 1965, pour la préserver d'un important projet de construction, l'île Fanac est classée comme site protégé sur 85% de sa superficie. Cet été, par un arrêté pris le 25 août, le ministère de la transition écologique et de la Cohésion des territoires a étendu cette protection à l'intégralité de l'île, au titre de son « caractère naturel et très arboré », de ses « constructions représentatives de l'architecture de villégiature ». En un mot, l'île Fanac doit être protégée pour son ambiance « pittoresque ».

### CLASSEMENT DE L'ÎLE, ASSAINISSEMENT, CONFORTMENT DES BERGES, L'ÎLE FANAC ET LA MARNE PRÉSERVÉES À JOINVILLE

L'extension de classement sanctuarise le territoire de 3,9 hectares de ce havre de paix accessible à tous. Récemment, l'île a bénéficié d'importants travaux visant à mettre aux normes le traitement des eaux usées pour les 47 parcelles privatives de l'île. En parallèle, Paris Est Marne et Bois a aussi entrepris des travaux de confortement et de végétalisation des berges de l'île, fragilisées par les remous, pour un coût s'élevant à 3,8 millions d'euros, dont 800 000 euros d'aides de l'État.

Prochainement, un nouveau front de travaux, plus proche de Paris, va également commencer avec la dépollution des eaux pluviales qui ruissellent sur l'A4 et l'A86

avant de terminer dans la rivière. Dans ce contexte, l'intercommunalité a signé une convention avec l'État pour mener les études et travaux de rénovation des ouvrages de dépollution d'eaux pluviales des autoroutes.

Olivier dosne, Maire de Joinville a commenté ce renouveau de l'île et de la Marne « *Ce classement symbolise un travail de plusieurs années, tant pour l'accessibilité, la protection que pour la mise aux normes des installations de l'île Fanac, ceci pour améliorer l'accessibilité et la sécurité de l'île. C'est un site à la fois hors du temps et chose rare en Île-de-France, accessible à tous* ».

Pour Olivier Dosne, ce classement constitue une étape, une brique de plus pour tendre vers l'objectif baignade, rendu médiatique avec la perspective des Jeux Olympiques et Paralympiques de Paris en 2024. Le projet est ambitieux mais le Maire rappelle que « *la qualité de l'eau s'est améliorée* », s'appuyant sur un travail mené avec le Siaap, le Syndicat interdépartemental pour l'assainissement de l'agglomération parisienne, afin de recenser les espèces de poissons dans la Marne. « *Ce sont 34 espèces qui ont été répertoriées récemment alors qu'il n'en restait que trois ou quatre* ».

Peut-être aurons-nous le plaisir de revoir des plages à Joinville, comme c'était le cas jusqu'en 1970, avant que la baignade ne soit interdite dans la rivière.



\_ PLAN VÉLO \_

# LE CYCLE DES PISTES

© Anne de Courseulles

Outil de sport ou de loisir, le vélo constitue également un moyen de transport peu coûteux, répondant aux enjeux de protection de la santé et de l'environnement. Un plan vélo, en cours d'élaboration, a fait l'objet d'études et de consultations afin d'encourager toujours plus l'usage de la bicyclette. Joinville, bien dotée en pistes cyclables, a des projets pour améliorer et développer la pratique du vélo.



Selon le baromètre des villes cyclables, des points positifs sont relevés quant à la pratique du vélo à Joinville, avec notamment la rue de Paris, la circulation dans les rues résidentielles, les double-sens cyclables et la location courte durée avec les bornes Vélib et Véligo. Cela peut cependant encore s'améliorer. Le score de la Ville s'explique principalement par des discontinuités majeures sur les axes et carrefours les plus sensibles. Ces dernières années, plusieurs aménagements ont contribué à faciliter le quotidien des usagers du vélo. Joinville bé-

néficie en particulier d'un réseau cyclable très étendu. Une très grande partie des voies communales sont en zone 30, autorisant les vélos à circuler dans les deux sens. Le double sens permet de bénéficier d'une meilleure visibilité, d'éviter les grands axes de circulation et de simplifier les itinéraires. Une piste cyclable à double sens a été aménagée pour assurer la sécurité des vélos rue de Paris en supprimant une voie de circulation automobile. La rue Chapsal permet de rejoindre le bois de Vincennes dans les mêmes conditions en venant du quai Brossolette.

## CONSULTATION PUBLIQUE

La concertation grand public, menée lors de la journée du développement durable et de la fête de l'été, a permis aux Joinvillais d'exprimer leur avis et de collecter des retours d'expérience sur la pratique du vélo à Joinville.

Les discussions avec les habitants ont fait émerger trois enjeux prioritaires en termes de motifs de déplacement à vélo.

Les déplacements domicile-travail, en par-





Parking vélo, gare RER

ticulier vers des villes limitrophes de Paris, Vincennes, Montreuil, Nogent, Champigny et Créteil, d'une part. Ensuite les déplacements domicile-étude, vers les établissements du premier et second degré situés à Joinville et des lycées situés à proximité. Enfin les déplacements de shopping (avenue Gallieni) ou de loisir, en particulier pour accéder au bois de Vincennes, au parc du Tremblay, aux berges de Seine, à l'île Fanac. En termes de proximité, on peut observer qu'en moins de 20 minutes à vélo, on rejoint de nombreuses communes du Val-de-Marne, Créteil, l'UPEC et la préfecture du Val-de-Marne. La place de la Nation à Paris est à moins de 30 minutes.

### DES FREINS ET « POINTS NOIRS » IDENTIFIÉS

Si le réseau cyclable est bien plus développé que dans d'autres communes voisines, des discontinuités existent, en particulier à certains carrefours stratégiques. Sur les ressentis concernant les « points noirs » et axes dangereux, les résultats sont cohérents avec les données du baromètre de la Fédération française des Usagers de la Bicyclette (FUB).

Joinville possède un certain nombre d'aménagements mais la pratique cyclable y est freinée par des discontinuités majeures, notamment sur les axes principaux, ainsi que sur certains carrefours et franchissements qui apparaissent particulièrement délicats à emprunter. Le pont de Joinville est en particulier un goulot d'étranglement de la RD4 pour tous les modes de transport.

### LES POINTS FORTS ET LEVIERS

Des infrastructures existantes et récentes plus conséquentes, mieux réalisées, sont à remarquer. Une partie de la population apparaît sociologiquement motivée, consti-

tuant une possibilité de développement de la pratique de la bicyclette.

### LES OPPORTUNITÉS POUR LA PRATIQUE DE LA BICYCLETTE

Joinville possède un cadre et une dynamique favorables dans lesquels s'inscrire. Le développement du RER Vélo porté par la Région et les collectivités illustre ce cadre. Les communes voisines avancent par ailleurs également sur le sujet. Des projets de réaménagements urbains sont prévus à court et moyen terme, intégrant le mode cyclable.

La possibilité de devenir une commune modèle sur le développement du vélo pour tous est aussi synonyme de meilleur cadre de vie. Une importante population de scolaires proches de leur établissement constitue un potentiel de développement non négligeable.



Piste cyclable, rue de Paris

### SIX AXES À DÉVELOPPER POUR FAIRE DE JOINVILLE UNE FIGURE DES COMMUNES CYCLABLES EN ÎLE-DE-FRANCE

Les grands axes traversant la ville doivent être aménagés de façon séparative, confortable et continue pour permettre une pratique large du vélo au quotidien.



Dispositif Chaussidou, quai de la Marne

Plusieurs carrefours et sections d'intersections successives sont à améliorer pour le vélo : apaisement, régulation de feux, aménagements d'insertion.

Les quartiers résidentiels déjà globalement apaisés peuvent être mieux jalonnés et signalés à vélo. Quelques modifications du plan de circulation permettraient de cibler des « vélorues » (chemin des collégiens, rues aux écoles...).

Pour valoriser la « ville du quart d'heure », l'intérêt d'un jalonnement incitatif est à étudier, avec les distances temps à pied et à vélo entre les quartiers et les pôles d'intérêt, équipements, commerces, associé à un plan de communication récurrent.

Un plan de stationnement vélo pour tous les établissements et la gare est à améliorer en prévision des besoins, ainsi que pour réduire concrètement la crainte du vol.

### DES ÉVOLUTIONS À SUIVRE

Les principaux points noirs sont sur des axes départementaux qui ne dépendent pas uniquement de la ville de Joinville-le-Pont. Ils sont porteurs d'enjeux de déplacements à plusieurs échelles.

La ville va porter un projet d'envergure auprès de ses partenaires, notamment le Conseil départemental, pour assurer une continuité des pistes avec ses communes voisines. Sur le projet de requalification de l'avenue Gallieni, le volet cyclable fera partie intégrante de son réaménagement.

[www.barometre.parlons-velo.fr](http://www.barometre.parlons-velo.fr)

[www.fub.fr](http://www.fub.fr)

Conjuguer vie sociale  
et vie personnelle



Mon proche a des **troubles de la mémoire**

Il est accueilli en **journée** et pratique des  
activités de loisirs adaptées

Nous avons choisi un **Accueil de Jour** **ABCD**

Abbaye  
SAINT-MAUR

Bords de Marne  
BONNEUIL

Cité Verte  
SUCY

Cristolienne  
CRÉTEIL



01.74.02.05.71 - [www.abcd94.fr](http://www.abcd94.fr)





## JUMELAGE // JOINVILLE EN VISITE À BERGISCH

La crise sanitaire a mis à mal les échanges liés aux différents jumelages. La visite récente d'une délégation joinvillaise à Bergisch en Allemagne devrait relancer les relations entre Joinville, Bergisch en Allemagne, Runnymede en Angleterre et Batalha au Portugal.

Les échanges avec les villes jumelées se sont raréfiés ces dernières années, en particulier depuis la crise sanitaire de la Covid. Le lien a cependant été maintenu avec l'école de musique de Bergisch-Gladbach. Ainsi, une délégation joinvillaise constituée d'élèves de l'école de musique s'est rendue en Allemagne au cours du mois de septembre, accompagnés notamment de son directeur Benoît Aime (à droite sur la photo) et de Brahim Bahmad, adjoint au maire délégué à la Démocratie locale (à gauche sur la photo).



D'autres villes étaient présentes, dont la britannique Runnymede, également jumelée à Joinville.

Initialement, les villes jumelées devaient se retrouver pour fêter les 60 ans du jumelage en 2020. La crise sanitaire ayant empêché ces festivités, tous se sont retrouvés à Bergisch le week-end des 10 et 11 septembre pour la traditionnelle fête de la ville.

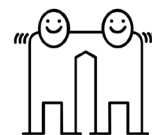
Arrivés le 9 septembre en Allemagne, les musiciens de l'harmonie joinvillaise ont rejoint leurs amis allemands de l'orchestre à cordes pour une première répétition. Le samedi matin était consacré à une autre répétition avant de visiter le musée du papier de la fondation Zanders de Bergisch où les jeunes ont participé à des animations.



Le samedi soir, un concert commun autour de *Canon*, une œuvre du compositeur allemand Johann Pachelbel, était donné devant le public composé des différentes délégations. Ce week-end festif et l'accueil dans les familles locales a laissé de très beaux souvenirs au groupe de musiciens joinvillais.

Ce voyage va sans doute permettre de réactiver les jumelages entre Joinville et ses villes sœurs. Un comité de pilotage du jumelage devrait être activé dans différents secteurs. Dans l'éducation avec la volonté de relancer les correspondances entre les classes. Dans la culture avec les concerts entre les écoles de musique et les échanges artistiques. Dans le sport afin de développer les échanges entre les associations sportives ainsi que dans le domaine du développement durable pour partager initiatives et idées.

### JUMELAGE AMITIÉS D'APRÈS-GUERRE



Après la seconde guerre mondiale qui avait déchiré le monde et l'Europe, l'idée d'échange entre villes allait faire naître les jumelages. À Joinville c'est en 1960 que Bensberg, non loin de Cologne en Allemagne, Egham à 30 kilomètres de Londres et Joinville-le-Pont officialisent leur jumelage. Au début des années 1980, Bensberg rejoint un regroupement de communes en Allemagne et devient Bergisch-Gladbach. Egham fait de même et devient Runnymede. Un jumelage avec la ville de Batalha, au Portugal, a depuis vu le jour ainsi qu'un protocole avec Joinville au Brésil. Les échanges linguistiques entre collégiens germanophones se sont pendant longtemps déroulés, ainsi que des échanges culturels et artistiques avec les autres villes sœurs. La récente rencontre a donné à tous l'envie de relancer les échanges.

# LIBRE EXPRESSION

## JOINVILLE AVEC VOUS

[24 élus]

### Les élus de Joinville avec vous

**L**a transition écologique et le développement durable constituent l'une des priorités de l'équipe municipale.

Cela se traduit par un plan d'action ambitieux comprenant des projets déjà réalisés tels que la création de nouveaux espaces verts (square de la rue Bernier en lieu et place de la station essence, le parc Jacques Chirac), la végétalisation des cours d'école (l'école Jougla) ou bien encore le lancement de la végétalisation du cimetière (à terme 7000m<sup>2</sup> d'espaces végétalisés supplémentaires). Le développement durable se traduit également à Joinville dans les assiettes de nos écoliers avec des exigences dans les cantines joinvillaises supérieures à ce que nous impose la loi.

Le classement définitif de l'intégralité de l'île Fanac, l'un des symboles de notre ville, vient démontrer l'attachement de l'équipe municipale à préserver notre cadre de vie dans toute sa richesse et sa diversité. La révision du Plan Local d'urbanisme adopté début juillet et préservant nos quartiers pavillonnaires des divisions parcellaire à outrance en est également un exemple.

La première étape du « Plan Vélo », dont ce numéro du Mag'zine retranscrit les principaux axes, mais également le projet de forêt urbaine sur les délaissés d'autoroutes, la poursuite du programme de végétalisation des cours d'école avec cette année la cour d'Eugène Voisin, sont autant d'exemple de projets au long cours portés quotidiennement par la municipalité pour toujours mieux accompagner Joinville le Pont dans la transition écologique.

Cependant, la guerre en Ukraine et l'inflation provoquent actuellement une crise énergétique. La hausse des prix du gaz et de l'électricité, dont l'impact, toujours trop important pour les ménages, sera compensé par l'Etat, frappera de plein fouet les collectivités

locales au premier rang desquelles les communes.

Aussi, conscient de l'impérieuse nécessité de réduire la consommation d'énergie, l'équipe municipale ainsi que les services municipaux sont mobilisés depuis maintenant plusieurs semaines pour évaluer la hausse de ces coûts supplémentaires pour la collectivité et réfléchir au plan d'action à mettre en œuvre pour en limiter autant que possible l'impact sur les ménages joinvillais. Très prochainement, ce plan d'action vous sera présenté.

Soyez assurés de la mobilisation totale et entière de l'équipe municipale à œuvrer pour la préservation de Joinville le Pont mais aussi des foyers joinvillais.

### Les Élus de Joinville avec Vous



## NOUVEL HORIZON

[4 élus]

### Hausse des prix : la ville a les moyens d'agir pour aider les plus précaires !

**D**ans le contexte d'inflation mondiale et nationale que nous connaissons depuis plusieurs mois, l'augmentation des prix frappe durement le portefeuille de nombreux ménages joinvillais. Alors que les prix à la consommation ont progressé de 5,9% en un an (chiffres de l'INSEE d'août 2022), les ménages les plus fragiles en sont les premières victimes. Ils voient notamment le coût de leurs courses de première nécessité grimper et leur pouvoir d'achat baisser en conséquence. Face à leurs difficultés, qui ne pourront qu'être aggravées par la crise de l'énergie, la municipalité doit être à leurs côtés.

Nous appelons donc la mairie à se saisir de ce sujet afin de venir en aide aux nombreux Joinvillais trop fortement touchés par cette hausse des prix, en particulier les jeunes et les personnes âgées isolées. La ville bénéficie en effet d'im-



portantes recettes fiscales, avec des taux parmi les plus élevés du département, qui devraient lui permettre de mettre en œuvre une vraie politique d'accompagnement social. Dans ces moments de crise, une collectivité qui a en la possibilité doit agir afin de faire vivre le principe de solidarité avec les plus précaires. Dans le pays, de nombreuses municipalités ont d'ailleurs déjà pris l'initiative d'accompagner ces ménages grâce à une politique active de bons d'achats, via leur Centre Communal d'Action Sociale (CCAS).

Permettre à ces foyers de ne pas subir une perte de pouvoir d'achat trop importante est primordial. En particulier, la conséquence de cette hausse des prix ne devrait pas se traduire par un accès aux soins plus limité, comme c'est trop souvent le cas. Toutes les personnes n'ont pas en effet la possibilité de bénéficier d'une complémentaire santé et risquent de se priver de soins pourtant essentiels. C'était le sens, pendant la campagne municipale de 2020, de notre proposition de lancement d'une mutuelle municipale à tarif accessible, afin de leur venir en soutien.

En cette rentrée, la municipalité a annoncé l'attribution d'une aide financière pour les inscriptions associatives, en complément des dispositifs de l'Etat et du Conseil départemental du Val-de-Marne. S'il s'agit d'un premier pas car l'accès aux loisirs sportifs et culturels risque tout simplement de ne plus être une priorité pour bon nombre de ménages avec enfants, face à la hausse de l'ensemble des prix.

Si les dispositifs mis en place par le Gouvernement ont permis de maintenir l'inflation à un niveau inférieur à la moyenne européenne (9,8 % dans l'Union Européenne), les prix devraient demeurer élevés dans la durée et peser sur le budget annuel des Joinvillais. C'est pourquoi la Ville doit agir dès maintenant auprès des ménages les plus fragiles, notamment les jeunes (dont l'aide financière municipale pour le permis de conduire ne saurait suffire), les retraités à faibles ressources ou encore les familles monoparentales.

Par ailleurs, en matière d'action sociale, il est essentiel d'intensifier les démarches « d'aller vers » et de faire connaître le CCAS au plus grand nombre, afin que

chaque Joinvillais pouvant prétendre aux dispositifs d'aides existants puisse en bénéficier.

*Vos élus du groupe Un Nouvel Horizon : Rémi Decout-Paolini, Luisa Dologuele, Areski Oudjebour, Sandrine Paris-Pescarou et Philippe Platon.*

## JAJI - J'AGIS J'INNOVE POUR JOINVILLE-LE-PONT

[4 élus]

### Préserveons le port de Joinville-le-Pont

Le port de plaisance de Joinville-le-Pont n'est pas un port comme les autres. C'est un port historique, fondé en 1977, à la place de l'ancienne plage du quai Gabriel-Péri. C'est un port touristique, qui accueille 50 plaisanciers, dont des bateaux venus de l'étranger, et qui met en location des petits bateaux électriques pour profiter de la Marne en été. Enfin, c'est un lieu de vie appartenant au domaine public, ouvert aux Joinvillais et animé par une communauté de plaisanciers. Ce cadre de vie est à préserver. Or, la majorité municipale projette de vendre le port à un opérateur privé. Lors du conseil municipal du 14 décembre 2021, le maire mentionnait un "audit du port de plaisance et concession de service public", dans l'hypothèse de confier sa gestion à un opérateur privé. Cette décision est injustifiée et risque de nuire à notre vie locale.

Injustifiée car le port ne présente aucun problème financier qui justifierait la recherche de rentabilité par la privatisation. Sur l'année 2021, doté d'un budget global de 470 000 euros, il clôturait son budget avec un excédent global de plus de 60 000 euros, ne contractait aucun nouvel emprunt et son endettement est en baisse constante depuis 2011.

De plus, la privatisation peut nuire à notre vie locale, actuellement soutenue : guinguette annuelle avec le tradi-

tionnel saucisses frites / moules frites, méchoui d'hiver, troc vert, exposition photographique de Virginie Seiller, etc. Cet esprit de communauté est animé par les plaisanciers. Or, la crainte de voir la gestion du port détournée de l'intérêt général, avec un risque de hausse des tarifs au profit d'intérêts financiers et au détriment de la qualité de vie est réel. Un objectif à moitié avoué par le maire adjoint délégué au port, Maxime Ouanounou, lors du conseil municipal du 12 avril 2022 : « les tarifs du port n'ont pas augmenté depuis plusieurs années et (...) cette situation, gestion en régie ou non, ne pourra pas durer éternellement ». Enfin, le port a connu de nombreux investissements ces dernières années : nouvelle passerelle, aménagement des quais, pompe à eaux usées, rampe d'accès droite avec un treuil électrique, réfection de la capitainerie, etc. Ces derniers, financés par l'argent public, ont amélioré son attractivité, tout en maintenant des tarifs abordables pour les plaisanciers et une qualité d'accueil pour les Joinvillais. On ne peut que s'interroger sur l'opportunité de valoriser notre port aujourd'hui, pour le brader ensuite à un gestionnaire privé. C'est exactement ce qu'il s'est passé en 2016 lorsque la majorité a vendu le parc de logement social au bailleur Logirep à un prix en-dessous du marché. Les ascenseurs à Barbusse et Leclerc sont souvent en panne, la qualité de service envers les locataires est dégradée et les engagements d'investissement n'ont pas été tenus à temps.

Nous renouvelons notre demande à la majorité de rendre publiques les conclusions de l'audit et de proposer différents scénarios d'évolution du port, tout en garantissant la qualité de vie des plaisanciers. Ne reproduisons pas les mêmes erreurs que dans le passé.

*Sylvie Mercier, Tony Renucci, Maxence Georgeaud et Jean François Clair*  
JAJI - J'Agis J'Innove pour Joinville-le-Pont, [contact@jajijoinville.fr](mailto:contact@jajijoinville.fr)





Fest' Impro

# FESTIVAL d'Improvisation Théâtrale

**25, 26 et 27 nov.**

Parking et restauration sur place

**Théâtre de l'Abbaye**  
10 A Quai Beaubourg Saint-Maur

Réservations : 01 55 12 11 80  
[theatre@abcd94.fr](mailto:theatre@abcd94.fr)

Théâtre de l'Abbaye

# MONOPRIX

LES DU 12 AU 23 OCTOBRE\*

## 9 JOURS

JUSQU'À **-50%\*\***  
SUR UNE SÉLECTION  
D'ARTICLES

**22 RUE DE PARIS - JOINVILLE-LE-PONT**  
DU LUNDI AU SAMEDI DE 8H30 À 21H ET LE DIMANCHE DE 9H À 12H50  
**1H30 GRATUITE**

\* Les 16 et 23 octobre, uniquement pour les magasins ouverts le dimanche. \*\* Voir détail de l'offre de l'opération 9 jours en magasin ou sur [MONOPRIX.fr](http://MONOPRIX.fr). Remise immédiate en caisse sur une sélection de produits signalée en magasin. Offre non cumulable avec toute autre offre ou promotion en cours. Monoprix - 552 018 020 R.C.S. Nanterre - Pré-pressé : NANTERA

# Rebillon

POMPES FUNÈRES & MARBRERIE  
DEPUIS 1811

**Pompes Funèbres REBILLON**  
Services Funéraires et Marbrerie depuis 1811  
À votre écoute pour rendre hommage à ceux que vous aimez

Organisation d'obsèques personnalisées, marbrerie & gravure,  
contrats obsèques, fleurissement & entretien de sépultures

**VOTRE AGENCE À JOINVILLE**  
9 avenue des Familles  
94340 Joinville-le-Pont (à côté du cimetière)  
Permanence Décès 24h/24 et 7j/7 - 01 48 83 43 41

Consultez notre site Internet : [www.rebillon.fr](http://www.rebillon.fr)

REBILLON - 50, Bd Edgar Quinet - 75014 PARIS - RCS 753216704 Paris - N° Orias 13001337





## PHARMACIE

MONPHARMACIEN-IDF.FR

Dimanche 9 octobre

**PHARMACIE KNUR**

68 rue de Pont de Créteil  
94100 Saint-Maur-des-Fossés  
01 42 83 41 52

Dimanche 16 octobre

**PHARMACIE VBR**

10 place des Montgolfier  
94410 Saint-Maurice  
01 48 86 51 60

Dimanche 23 octobre

**PHARMACIE DU MARCHÉ**

76 avenue Léon Gambetta  
94700 Maisons-Alfort  
01 43 78 13 07

Dimanche 30 octobre

**PHARMACIE MITRE**

44 boulevard de Créteil  
94100 Saint-Maur-des-Fossés  
01 42 83 90 26

Mardi 1<sup>er</sup> novembre

**PHARMACIE BOURDAIS**

15 boulevard Gabriel Péri  
94500 Champigny-sur-Marne  
01 47 06 10 08

Dimanche 6 novembre

**PHARMACIE DE BALTARD**

2 avenue de Joinville  
94130 Nogent-sur-Marne  
01 48 77 28 84

**MAG'ZINE** est édité par la Mairie de Joinville-le-Pont - 23 rue de Paris 94340 Joinville-le-Pont **DIRECTEUR DE LA PUBLICATION** Olivier Dosne, Maire de Joinville-le-Pont **DIRECTRICE DE LA COMMUNICATION** Isabelle Prigent **RÉDACTEUR EN CHEF** Laurent Chadelat **RÉDACTION** Solène Boisson, Anaïs Doste, Aurélie Pionnier **CONCEPTION ET RÉALISATION GRAPHIQUE** Annabelle Brietzke **ONT COLLABORÉ À CE NUMÉRO** Yann Flammarion **PHOTOS** Photothèque de la Mairie (sauf mention), illustration de couverture © Anne de Courseulles, © shutterstock **IMPRESSION** Réveil de la Marne (labellisé Imprim'vert) Impression sur papier 100 % PEFC **RÉGIE PUBLICITAIRE** CMP / t. 01 45 14 14 40 **DISTRIBUTION** Mag'zine est distribué gratuitement en début de mois dans toutes les boîtes aux lettres. Si vous ne le recevez pas régulièrement, signalez-le au Service Communication de la Mairie - tél. 01 49 76 60 12 [www.joinvillelepont.fr](http://www.joinvillelepont.fr)



## ÉTAT CIVIL

NAISSANCES & MARIAGES

### NAISSANCES

Léon Calleja, Jasmine Guedouar, Anaé Oudin, Marcus Turpin, Maélan Yao.  
*Avec nos meilleurs vœux de bonheur à ces nouveaux Joinvillais.*

### MARIAGE

Léa Xiong et Stéphane Ge  
*Avec toutes nos félicitations et nos vœux de bonheur.*

### DÉCÈS

Michel Courtemanche  
*Avec toutes nos condoléances.*

## PERMANENCE



### DÉPUTÉ

La prochaine permanence du Député aura lieu le jeudi 20 octobre à 18h

### PERMANENCE DE CHANTAL DURAND

Chantal Durand, Adjointe au Maire en charge des Solidarités du Développement économique et de l'Emploi, tient une permanence le mercredi.

**Solidarité // Emploi** 01 49 76 60 55

**Entreprise // Commerce** 01 49 76 60 67



## PARTAGEONS LES BERGES DE LA MARNE AVEC VNF

Vélo, randonnées, running, pêche, flânerie en famille... Les raisons de se rendre sur les chemins longeant la Marne sont nombreuses, que ce soit pour y trouver un peu de fraîcheur l'été, pour y effectuer son entraînement sportif ou tout simplement pour se détendre.

Mais les chemins de service sont aussi des voies empruntées quotidiennement par les agents VNF dans leur cadre professionnel

Pour répondre aux besoins du service, les agents VNF utilisent différents véhicules : voitures, utilitaires, camionnettes, tracteurs, scooters...

La présence de véhicules motorisés peut parfois générer des incompréhensions et une mauvaise communication entre les usagers. Pourtant, la présence des agents de Voies navigables de France est indispensable : les chemins sont leur lieu de travail, ils y interviennent pour effectuer des travaux d'entretien et ainsi assurer de bonnes conditions de navigation aux plaisanciers ou bateliers et la sécurité de tous. Ces chemins appartiennent au domaine public fluvial géré par Voies navigables de France. C'est en lien avec VNF que les berges de notre commune ont été aménagées pour faire de ces chemins, en sus d'espaces de travail, des espaces de loisirs pour les habitants. Assurons collectivement un partage respectueux de ces chemins si appréciés.

Chantage, humiliation,  
injures, coups...

Femmes victimes  
de violence  
appelez-le 3919

disponible 24h/24 et 7j/7

SAISON CULTURELLE 2022|2023

# JOINVILLE LE-PONT



SCÈNE & CINÉMA

PRÉ  
VERT



## OCTOBRE

2/10 17H

**SUR UN AIR DE TANGO**

*Scène Prévert | Théâtre*

20/10 20H30

**LONNY & JOSEPH KAMEL**

*Scène Prévert | Festi'Val de Marne | Concert*

23/10 17H

**QUINTETTE LE BATEAU IVRE**

*Eglise St-Charles Borromée | Concert Classique*

26/10 15H

**CINÉ-GÔÛTER SPECIAL HALLOWEEN**

*Cinéma Prévert | Jeune Public*

## NOVEMBRE

DU 11/11 AU 20/11

**EVES / LES BALADINS DE JOINVILLE**

*Scène Prévert | Théâtre*

## DÉCEMBRE

10/12 20H30

**PIERS FACCINI**

*Scène Prévert | Concert folk*

## JANVIER 2023

27/01 20H30

**NORBERT ET SES DRÔLES DE DAMES**

*Scène Prévert | Cabaret, transformisme*

Découvrez la saison complète  
et réservez vos billets sur [www.joinville-le-pont.fr](http://www.joinville-le-pont.fr)