

MAG'ZINE



JOINVILLE
LE PONT

Salon des Gourmets

19 & 20 NOVEMBRE
10H-19H | HÔTEL DE VILLE

315 NOVEMBRE 2022

À LA UNE Téléthon **LOCALE** Violences faites aux femmes
LOCALE Transition écologique



28 TRANSITION ÉCOLOGIQUE



12 TÉLÉTHON

AGENDA

DIMANCHE 13 NOVEMBRE
JOURNÉE DES GENTLEMEN

VENDREDI 11, 12, 13, 18,
19 ET 20 NOVEMBRE

LES BALADINS

- Scène Prévert -

18 ET 19 NOVEMBRE
SALON DES GOURMETS

- Hôtel de ville -

MARDI 22 NOVEMBRE - 14H
CONFÉRENCE
QUE CONSEILLER À UNE PERSONNE
VICTIME DE VIOLENCES ?

- Hôtel de ville -

MARDI 22 NOVEMBRE - 20H
CONFÉRENCE-DÉBAT
LE SOMMEIL DU JEUNE ENFANT

- Hôtel de ville -

MERCREDI 23 NOVEMBRE 14H30
DON DU SANG

- Hôtel de ville -

JEUDI 24 NOVEMBRE - 19H
CONFÉRENCE
COMMENT PROTÉGER NOS ENFANTS
ET PRÉVENIR LES VIOLENCES

- Hôtel de ville -

VENDREDI 25 NOVEMBRE - 19H
CONFÉRENCE
L'EMPRISE PSYCHOLOGIQUE

- Cinéma Prévert -

SAMEDI 26 NOVEMBRE - 16H
RENCONTRE AVEC L'AUTRICE
LAURA POGGIOLI

- La Bibli -

MARDI 29 NOVEMBRE - 18H15
ATELIER "2TONNES"
AVEC L'ALEC MVE

- Hôtel de ville -



10 SALON DES GOURMETS



23 LES FORBANS



17 SPORT

JOINVILLE INSTANTANÉ

*Vol de palmipèdes au-dessus
du pont de Joinville*



SOMMAIRE

6 ZOOM ARRIÈRE

Octobre rose \ Semaine bleue \
Jeunes diplômés \ Entrepreneurs
\ Expo photos \ Les Musicales

10 À LA UNE

Salon des Gourmets \ Téléthon

14 PÉRISCOLAIRE

Des tarifs plus justes

16 LUDOTHÈQUE

Petite enfance \ Escape game \
Ludomobile \ Puzzles \ Jeux de société

17 SPORT

Championnats de France Séniors \
JO de paris \ ACPJ

18 ÉCO

Mireille et Marcel \ Nouvelles
entreprises \ Pazu le chat couturier
\ La boutique éphémère

21 CULTURE

La Bibli \ Les Baladins \ Les Forbans
\ Cinéma

26 LOCALE

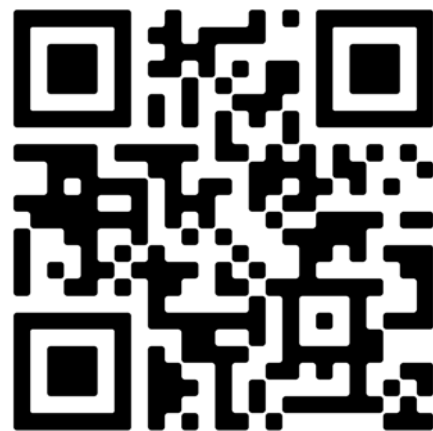
Violences faites aux femmes \ Écologie
et énergie \ Abattage d'arbres \ Atelier
"2tonnes" \ Budget participatif \ Cancer
masculin \ Le sommeil du jeune enfant
\ Monoxyde de carbone \ Décorations de
Noël \ Répétiteurs de feu \ Chambre
Régionale des Comptes

35 DÉMOCRATIE LOCALE

Conseil municipal \ Libre expression

39 PRATIQUE

Pharmacies de garde \ État civil \
Permanences \ Hommage à Jeannine
Aubry \ Femmes victimes de violence





" Les parents dont les enfants utilisent les services du périscolaire vont bénéficier à compter du mois de mars prochain de la réforme des tarifs municipaux "



Votre Maire et vos élus de l'équipe municipale vous reçoivent en rendez-vous individuel

CONTACTEZ LE 01 49 76 60 04

Le premier conseil municipal de l'année scolaire a été riche et en ce sens, c'est un condensé des principales mesures votées à cette occasion que vous vous apprêtez à découvrir dans les pages de ce numéro du mag'zine.

En premier lieu, après de nombreux mois d'un travail de fond intense, les parents dont les enfants utilisent les services du périscolaire vont bénéficier à compter du mois de mars prochain de la réforme des tarifs municipaux. Axée autour de trois objectifs à savoir l'équité, la simplicité et la transparence, cette réforme, adoptée à l'unanimité, permettra à chaque famille d'avoir un tarif personnalisé calculé à partir des ressources du foyer. Je vous invite à en découvrir le détail.

En second lieu, après un examen de plus de deux ans couvrant la période 2014-2020, la Chambre régionale des comptes a rendu son rapport définitif. Soulignant une fiabilité des comptes satisfaisante ainsi qu'une situation financière saine permettant un effort d'investissement soutenu, la Chambre régionale des comptes a émis des recommandations permettant d'améliorer encore davantage la gestion des ressources humaines.

Parce que la crise énergétique que connaît notre pays oblige chacun d'entre nous à revoir son organisation et ses pratiques, et après la lettre que vous avez reçue détaillant le plan d'action de la municipalité, un article supplémentaire est dédié au programme mis en œuvre par l'équipe municipale et les services afin de minimiser l'impact de l'explosion des tarifs du gaz et de l'électricité. À l'occasion du 25 novembre, journée internationale pour l'élimination des

violences à l'égard des femmes, la municipalité se mobilise. Durant 5 jours, des conférences, films, rencontres, actions de sensibilisation à destination des collégiens sont organisées par la ville et ses partenaires afin de sensibiliser le plus grand nombre aux violences intrafamiliales et plus particulièrement celles impactant les femmes. Un grand merci à tous ceux qui se mobilisent au quotidien.

Des sujets plus légers sont également abordés dans ce numéro. Le traditionnel Salon des Gourmets organisé cette année les 19 et 20 novembre au sein de l'Hôtel de Ville, vous permettra de profiter des richesses gastronomiques de notre terroir au travers des nombreux stands de nos producteurs, mais également des ateliers culinaires proposés.

Enfin, parce que le sport a toujours une place particulière à Joinville-le-Pont, les récents résultats sportifs ont de nouveau mis en lumière notre Ville. En effet, l'Aviron Marne & Joinville ainsi que l'Athlétique Club de Paris Joinville se sont de nouveau démarqués aux derniers championnats de France. Un grand bravo aux sportives et sportifs de Joinville !

OCTOBRE ROSE

Cancer du sein

Durant le mois d'octobre, la sensibilisation au dépistage du cancer du sein est d'actualité. Une conférence prévention a eu lieu à Joinville. Chantal Allain, Adjointe au Maire déléguée à la Jeunesse au Handicap et à la Culture, a organisé des initiations sportives avec le Shotokan Karaté Club et une vente de pâtisseries avec la boulangerie Le Pain Paysan du boulanger Yves Ricoult. Ils ont récolté 1541 € pour la recherche !



SEMAINE BLEUE

Les séniors à l'honneur

Animations, ateliers, conférences et jeux ont animé cette semaine consacré aux seniors.





JEUNES DIPLÔMÉS

Soirée étudiante

Les jeunes diplômés étaient à invités en mairie le 20 octobre dernier. Entourés de nombreux élus, bacheliers et diplômés ont été mis à l'honneur pour leur diplôme obtenu à la fin de l'année scolaire.



ENTREPRENEURS

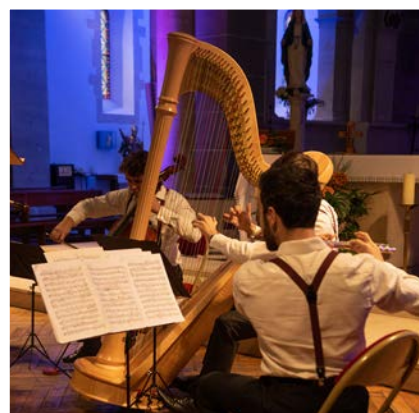
Le club s'agrandit

Le club des entrepreneurs, porté par Olivier Lavigne, Conseiller municipal chargé du développement économique, s'est réuni à l'ANAS au début du mois d'octobre. Le club s'agrandit et compte des membres supplémentaires, confirmant sa bonne dynamique.

EXPO PHOTOS

Tell me ma nature

L'exposition de l'aquarelliste Corinne Descamps et de l'autrice et metteuse en scène Cécile Fraisse-Bareille a animé le pont de Joinville avec leurs portraits mêlant peinture et poésie.



LES MUSICALES

Les jours heureux

Le quintette *Le bateau Ivre* a livré une très belle partition avec *Les jours heureux*, un concert mis en scène qui remonte le temps jusqu'aux années folles et traverse les années 30, la montée du fascisme jusqu'à la guerre.

VIKTOR VINCENT

Mentaliste conteur

Avec *Mental circus*, Viktor Vincent fait étalage de son talent tout en revenant sur l'histoire des mentalistes, rendant hommage à ses illustres prédécesseurs.



\\ À la Une \\

_ GASTRONOMIE _

Samedi 19 et dimanche 20 novembre // 10h - 19h entrée libre

SALON DES GOURMETS

**DES PANIERS GARNIS
À GAGNER !**

Des paniers garnis de produits du Salon,
offerts par les commerçants,
seront à gagner tout le week-end !

INFORMATIONS PRATIQUES
01 49 76 60 65
www.joinville-le-pont.fr

Le Salon des Gourmets, événement gastronomique incontournable de la Ville, fait son retour les 19 et 20 novembre à l'Hôtel de Ville. Une quarantaine d'exposants, habitués et nouveaux, présenteront leurs produits du terroir hexagonal. Si la formule générale reste inchangée, vous pourrez profiter de nouveautés aussi bien culinaires que ludiques.

Aujourd'hui et depuis plusieurs années, les produits de terroirs, de qualité et en circuit court, ont plus que jamais la faveur des consommateurs. Plus authentiques et responsables, ils témoignent de la richesse et de la diversité de l'artisanat local français. En véritable ambassadeur de la gastronomie française et de son savoir-faire, c'est cette diversité que le Salon des Gourmets se propose de faire découvrir pendant deux jours aux gourmets de tous âges ! Vins, foie gras, macarons, confitures, fromages, champagne et bien d'autres réjouissances sélectionnées avec soin seront au menu, à déguster à la maison ou sur place dans une ambiance festive et musicale.

ANIMATIONS INCONTOURNABLES

Les visiteurs retrouveront les animations qu'ils affectionnent et attendent chaque année ! Les ateliers culinaires proposés cette année permettront aux chefs en herbe de préparer des recettes de saison : velouté de potimarron et ses épices de curry ou encore gaufre de Liège vous attendent.

Ces ateliers sont gratuits et accessibles aux enfants à partir de 6 ans. Ne ratez pas l'occasion de partager un moment de complicité culinaire avec vos enfants ou petits-enfants !



Côté incontournable et animation toujours plébiscitée, les enfants pourront assister, tout au long du week-end, au spectacle un peu délirant d'un clown fermier et de sa ferme pédagogique. Pousins, lapereaux, porcelets, chevreaux, et bien d'autres seront au rendez-vous pour être câlinés, pour l'émerveillement et l'éveil des petits comme des grands.

CONCERTS ET ESPACE RESTAURATION

Avant ou après vos emplettes, vous pourrez profiter de l'espace de restauration et de détente, festif et convivial, créé pour l'occasion afin de faire une pause, de déguster les produits achetés sur place ou tout simplement pour profiter d'un concert. Situé à l'Espace Horloge, en face de la Salle des Fêtes, cet écrin intérieur est l'occasion de se laisser tenter par le stand de restauration éphémère installé à proximité et prêt à servir à toute heure.



PROGRAMME DES ANIMATIONS ATELIERS CULINAIRES

Inscription gratuite sur place le jour même (à partir de 6 ans).

11h-12h Atelier " Velouté de potimarron et ses épices de curry "

13h-14h Atelier " Jus detox betterave & poire "

15h-16h Atelier " Véritable gaufre de Liège "

16h45-17h45 Atelier " Cookies "



Entre chaque atelier, découvrez en concert les groupes Soulfoul of Blues le samedi, et Blue Lilac le dimanche.

Ils partageront l'affiche musicale avec les ensembles de l'EMA pour des concerts à l'ambiance swing et jazzy.

SAMEDI 3 DÉCEMBRE

LE VILLAGE TÉLÉTHON AU GYMNASSE LECUIROT

La Ville souhaite renforcer son engagement pour le Téléthon en proposant en cette fin d'année un nouveau programme d'activités riches et variées aux Joinvillais de tous âges, pour tenter de collecter le maximum de dons au profit de la recherche contre les myopathies.

Vendredi 25 novembre

Soirée BlackMinton

Découvrez ou redécouvrez le blackminton, la version nocturne et festive du badminton, accessible à tous et idéale pour partager un moment fun en famille ou entre amis !

Gymnase Le Bataillon de Joinville •
19 rue de Paris • 19h à 21h : session famille, avec enfants à partir de 3 ans (enfants scolarisés) • 21h à 23h : session "adultes", à partir de 16 ans. Tenue sportive blanche ou fluo conseillée, raquettes et volants seront à disposition. • Participation de 2€

Vendredi 2 décembre

Une Dictée pour tous !

Petits et grands sont invités à venir tester leur niveau d'orthographe en participant à cette dictée ouverte à tous.

Participation de 2€ • Hôtel de Ville • 15h

Les 24H du Téléthon

L'association Artistes Sportifs de Cœur propose aux plus courageux de se relayer pendant 24h pour le Téléthon, en courant ou en marchant.

Parvis du Gymnase Lecuirot • à partir de 18h, jusqu'au samedi 3 décembre 18h

Soirée VolleyBall

Le service des Sports vous propose de découvrir le volley lors de cette soirée dédiée. Entre amis ou en famille, amateurs ou vrais novices, venez passer une soirée mémorable, tout en faisant une bonne action !

Halle du Gymnase Lecuirot • 20h/22h30
• Participation de 2€

Soirée Judo

Le Dojo club Joinvillais vous propose de participer à une soirée chute et self défense !

Ouvert au public, enfants et Adultes
Dojo du Gymnase Lecuirot • 19h-21h30

Spectacle des animateurs des Accueils de loisirs

« Les étranges aventures de l'apprenti collectionneur de sentiments »

Quand un pirate pas très dégourdi se retrouve responsable d'une boutique de sentiments, cela ne peut que tourner à la rigolade !

Un spectacle familiale à partir de 3 ans et au profit du Téléthon 2022. Participation de 5€ au profit du Téléthon

Scène Prévert • 19h15 et 20h45 • Réservation auprès des équipes d'animation et sur www.joinville-le-pont.fr/periscolaire



Samedi 3 décembre

Le Village Téléthon au Gymnase Lecuirot

Comme chaque année, de nombreuses animations seront proposées toute la journée pour que petits et grands trouvent leur bonheur, avec des moments forts à ne pas rater !

Animations pour les petits

Jeu gonflable, parcours baby-gym ou encore balade en poney attendent les plus jeunes pour passer une bonne journée !

Le Rallye des familles

On reprend les mêmes ingrédients et on recommence : par équipe de deux, parent / enfant, venez participer aux nouvelles activités. Participation de 2€
Halle du Gymnase



Concerts pop-rock

Venez découvrir de nouveaux groupes de musiciens talentueux.

Parvis Gymnase Lecuirot • À 11h c'est le groupe Petite Nao' qui ouvrira le bal, et Natty Groove mettra l'ambiance à 16h •



RESTAURATION RAPIDE & VENTE D'OBJETS

Comme chaque année, venez découvrir et profiter des ventes solidaires pour le Téléthon.

10h-18h / Parvis
du gymnase



Course parrainée des écoles

Les enfants de CM1/CM2 et 6^e vont à nouveau courir par solidarité et pour la bonne cause ! Après avoir collecté les promesses de dons auprès de leurs parrains et marraines respectifs, les enfants pourront venir les déposer, avec leurs parents, dans l'urne prévue à cet effet le samedi 3 décembre.

Hall du gymnase lecuirot • 10h-18h

Illuminations de Noël à l'Hôtel de Ville

Cette année, malgré les restrictions liées à la crise énergétique et budgétaire, la soirée d'allumage des illuminations aura bien lieu sur le parvis de l'Hôtel de Ville. Venez profiter de ce moment féérique pour passer un moment convivial. Maquillage de fêtes, chorale et petite restauration vous attendent pour plus de magie et de gourmandise.

Parvis de l'Hotel de Ville • 16h-18h30

Les Forbans

Concert Rock – Variété française
Tarif B : Plein 18€ / Réduit 12€* (sous conditions)

Scène Prévert • 20h30

Une partie des recettes sera reversée à l'AFM-Téléthon. *Plus d'infos page 23*



Les tarifs des différentes animations seront indiqués sur chaque animation. Des points dons seront également présents. L'intégralité des fonds récoltés sera reversée à l'AFM-T à 66% de votre impôt sur le revenu.

Dimanche 4 décembre

Concert du Big Band de Joinville et des chorales de l'EMA

Dirigé par Yonnel DIAZ

Scène Prévert • 11h • Tarif : 3 € au profit de l'AFM Téléthon

Ils participent également au Téléthon... Des animations organisées par le bailleur Logirep auront lieu au sein de la Résidence Espérance pour le Téléthon.

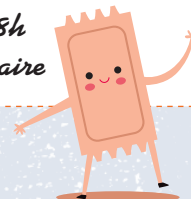
TOMBOLA

au profit du Téléthon

Pour laisser le temps à chacun de participer, le tirage au sort sera cette année reporté à la semaine suivante.

Les gagnants seront contactés pour récupérer leurs lots. Paniers gourmands, bons d'achats ou encore des repas pour deux personnes au restaurant sont à gagner.

Vente de 10h-18h
2€ le questionnaire



Retrouvez prochainement le programme complet, les horaires et les tarifs de chaque animation sur le site internet de la Ville : www.joinville-le-pont.fr



MERCI !

À TOUS LES PARTENAIRES DE CET ÉVÉNEMENT

AFM-Téléthon, La Mémoire au Présent, Sogeres, Logirep – Groupe Polylogis, Conseil des séniors, Mandon et les commerçants des marchés, Les Baladins de Joinville, Monoprix, Crèche des Petits Pinsons, AVM77, Artistes Sportifs de Cœur, le Dojo Club Joinvillais, Joinville Judo Jujitsu, Résidence APF Bernard Palissy, L'Echiquier de Joinville, Comité régional des Joinvillais-Paris Ile-de-France, Shotokan Karaté Club, le Centre équestre Oudinot, et les commerçants Joinvillais pour la Tombola.

PRESTATIONS PÉRISCOLAIRES DES TARIFS PLUS JUSTES

La tarification des services périscolaires n'avait pas évolué depuis 32 ans. Le Conseil municipal a voté à l'unanimité de ses membres une réforme de sa politique tarifaire des services périscolaires, pour des tarifs plus justes en fonction des revenus de chaque famille. Celle-ci prendra effet en mars 2023.



Avec l'ancienne tarification qui date de 1990, le calcul de quotient familial pour fixer les tarifs des prestations était devenu complexe, inadapté et pour beaucoup incompréhensible.

En ramenant la contribution tarifaire aux ressources des usagers, ce que l'on appelle le « taux d'effort », on observe que l'ancienne tarification impose aux familles les moins aisées un taux d'effort plus important que les plus aisées.

On remarque aussi très bien l'effet d'un système par « tranche » qui crée des effets de seuils, le changement de tranche provoquant une remontée brutale du tarif et donc du taux d'effort. Ainsi, 70% des familles sont actuellement au tarif maximum qui, même bas comparé aux autres villes, est élevé pour des familles modestes.

La réforme concerne l'ensemble des prestations périscolaires : la pause méridienne avec ou sans repas, l'accueil du soir, les accueils de loisirs en période scolaire et durant les vacances ainsi que les classes découvertes.

Le nombre de prestations rendues est évidemment très différent d'un service à l'autre. La pause méridienne avec repas concentre le plus d'usagers avec près de 210 000 repas servis chaque année. L'accueil du soir rassemble près de 80 000 prestations par an. Les accueils de loisirs du mercredi et des vacances comptent chacun environ 15 000 prestations.



UNE NOUVELLE TARIFICATION PLUS ÉQUITABLE ET PLUS JUSTE

ACTIVITÉS	COÛT RÉEL	ANCIEN TARIF MINIMUM	NOUVEAU TARIF MINIMUM	ANCIEN TARIF MAX	NOUVEAU TARIF MAX
ACCUEIL DU MATIN	3,14 €	Gratuit	Gratuit	Gratuit	Gratuit
PAUSE MÉRIDIDIENNE	10,88 €	1,58 €	1,19 €	4,73 €	5,50 €
ACCUEIL DU SOIR	7,86 €	2,5 €	0,87 €	3,18 €	4 €
JOURNÉE ACCUEIL DE LOISIRS AVEC REPAS	59 €	5,14 €	3,89 €	13,21 €	18 €
CLASSE DE DÉCOUVERTE	529 €	106 €	75,75 €	318 €	350 €

TROIS OBJECTIFS POUR UNE RÉFORME

La réforme vise trois objectifs principaux. L'équité d'abord, pour proposer à chaque famille un tarif proportionné à ses ressources et à la composition familiale en assurant une bonne progressivité. La simplicité ensuite pour permettre un calcul tarifaire sur des données fiables et faciles à obtenir. La transparence enfin, pour afficher le coût réel de chaque service pour la Ville afin de donner aux familles les moyens de comprendre ce qu'elles payent.

Le calcul des ressources sera basé sur le revenu fiscal de référence dont chaque foyer dispose. Ces revenus ne sont pour autant pas des ressources en tant que telles puisque ces foyers payent de l'impôt, participant ainsi à la solidarité nationale. Un abattement forfaitaire de 39% sera donc appliqué. Pour les familles qui n'ont pas de revenus, le RSA sera pris en compte.

LA STRUCTURE DES FAMILLES PRISE EN COMPTE

La Ville a fait le choix de compter 2 parts pour les familles monoparentales ou biparentales. On compte ensuite une part supplémentaire pour chaque personne à charge au sens fiscal. Par exemple, une famille monoparentale avec 2 enfants et 1 jeune adulte à charge comptera cinq parts.



Une réforme juste, simple et transparente

DES TARIFS PROGRESSIFS

Pour permettre une progressivité maximum, chaque famille bénéficiera d'un tarif qui lui sera propre. C'est donc un taux de participation sur le coût réel du service qui est ici calculé. La nouvelle tarification va permettre d'individualiser le prix des prestations pour un tarif le plus juste pour chacun. De fait, avec la réforme et le nouveau système



de calcul, près de 50 % des familles verront leur facture baisser en moyenne de 23% pour la pause méridienne. Pour près de 25 % la facture restera égale (entre 0 et +10 euros/mois). 30 % des familles verront leur facture augmenter de plus de 10 euros par mois soit une hausse moyenne de 14 %. 10 % des familles seront au tarif maximum.

SIMULATION EN LIGNE

Un simulateur en ligne permettra de simuler les tarifs avec deux données seulement, la composition familiale et le revenu fiscal de référence. La mise en place des nouveaux tarifs prendra effet le 1^{er} mars 2023. Les familles pourront autoriser la ville à récupérer leurs données fiscales en toute sécurité auprès des services des impôts pour un calcul automatique

EXEMPLE DE TARIFS / 1 couple, 2 salaires équivalents au smic, avec 2 enfants.

ACTIVITÉS	NOUVEAUX TARIFS	ANCIENS TARIFS
ACCUEIL DU MATIN	0 €	0 €
PAUSE MÉRIDIENNE AVEC REPAS	1,61 €	4,73 €
ACCUEIL DU SOIR	1,18 €	3,18 €
ALSH MERCREDI/VACANCES AVEC REPAS	3,19 €	13,21 €



SCOLAIRE ÉLECTIONS DE PARENTS D'ÉLÈVES

Les élections de parents d'élèves des écoles maternelles et élémentaires ont rendu leur verdict. Près de 1500 personnes ont pris part au vote, soit un taux de participation de près de 47%. Quatre fédérations seront représentées au sein des conseils d'école. L'UNAAPE compte 34 sièges, la PEEP 20, la FCPE 13 et Trait d'Union 8.

Pour les collèges, l'élection a rassemblé près de 500 votants pour élire les parents siégeant au conseil d'administration des collèges. L'UNAAPE totalise 5 sièges, la FCPE 3, tout comme la PEEP. Trait d'Union compte un représentant.

ON À LA JOUÉ! LUDOTHÈQUE

LUDO "Petite enfance"

La Ludo continue ses créneaux d'ouvertures au public le plus jeune (0-3 ans). L'aménagement de la salle fournit un cadre propice aux explorations de l'enfant avec des jouets d'éveil sensoriel et des structures de motricité. Dans cet espace, il pourra découvrir en toute sécurité les mouvements de son corps si nécessaire à l'acquisition de la motricité.

Vendredi 4 novembre de 10h à 12h

Samedi 26 novembre de 10h à 12h30

En accès libre dans la limite des places disponibles.

ESCAPE GAME Soirée spéciale jeux, dédiée aux adultes,

Pour cette deuxième soirée de la saison, la Ludo convie les adultes à un Escape game « le Collectionneur » organisé par l'association 1D20, spécialiste des jeux de rôles grandeur nature. Arriverez-vous à échapper au piège du « Collectionneur » ? Un pot convivial sera proposé : amenez de quoi boire et grignoter.

Samedi 19 novembre de 20h à 22h.

Réservation obligatoire dans la limite des places disponibles. La ludothèque sera entièrement dédiée à l'Escape game. La collection de jeux ne sera pas accessible.

LUDOMOBILE

La Ludo sort de ses murs le temps d'une après-midi !

Cette nouvelle session mettra à l'honneur les jeux de construction avec pour invité le Centre KAPLA. Les enfants pourront profiter de milliers de planchettes kapla. Des animateurs spécialistes les guideront dans des constructions incroyables ! Le mercredi 23 novembre de 14h à 17h Salle Amèle Sellam, Mairie de Joinville-le-Pont (Accès par le belvédère). En accès libre dans la limite des places disponibles.

PUZZLES

A la ludo on aime... les puzzles qui sortent de l'ordinaire



Puzzle twist « Bunny Kingdom In The Sky »

Découvrez le Puzzle twist « Bunny Kingdom In The Sky » édité par Lello, un puzzle en carton de 1000 pièces illustré par Paul Mafayon.



Escape puzzle Kids « Une nuit au musée »

Découvrez l'escape puzzle kids « Une nuit au musée » édité par Ravensburger, un puzzle de 368 pièces pour les enfants à partir de 9 ans. Découvrez la première offre de puzzles inspirée des jeux d'évasion adaptée aux enfants.



Dodo Puzz'art

Un Puzz'art édité par Djeco de 350 pièces au format inédit sans coins ni bordures pour les enfants dès 7 ans. Un oiseau qui vous demandera de la patience et de la concentration.

Un format inédit et une façon ludique et originale de réaliser un puzzle avec une grande silhouette dans laquelle de nombreuses illustrations sont représentées.

JEUX DE SOCIÉTÉ Les nouveautés !



Caty Mini

Les chats courent de meuble en meuble en suivant la pelote qui se déroule. En jouant astucieusement vos tuiles meubles, vous pouvez choisir vers quel meuble les chats se dirigent. Vous gagnez des points pour chaque jouet découvert par votre chat !

Dès 6 ans. Durée d'une partie : 20 minutes



Rainbow

Dans ce duel épuré et coloré, pose tes cartes sur une face ou sur l'autre pour former le plus d'arcs-en-ciel possible. Évite les couleurs en double et les faces noires, recherche les faces blanches, mais surtout affute ta tactique et ta mémoire pour gagner.

Dès 7 ans. Durée d'une partie : 10 minutes



Ashes : Les Héritiers du Phénix

Choisissez un Héritier du Phénix, un puissant demi-dieu magicien. Invoquez de fidèles alliés, de dangereuses créatures et combinez de redoutables sortilèges. Montrez-vous plus malin que vos adversaires dans ce jeu effréné formé d'un déluge d'incantations et d'habiletés stratégiques.

Dès 14 ans. Durée d'une partie : 15 à 30 minutes par joueur

La ludo / 25 avenue Galliéni
Tél : 01 48 83 72 68
ludotheque@joinvillelepont.fr

CHAMPIONNATS DE FRANCE / TROIS MÉDAILLES POUR L'AMJ

Lors des championnats de France seniors qui se sont déroulés à Vaires-sur Marne les 1^{er} et 2 octobre, l'Aviron Marne et Joinville a ramené trois médailles dont un titre.

Le 8 mixte prend l'or et le titre national avec Hugo Delfau, Romain Delachaume, Pauline Rossignol-Tollard, Marie Jacquet, Jean Maillard, Antonin Leprevost, Agathe Denis, Pauline Raveau avec Bilal Hassani à la barre.

Le 4 de couple féminines est vice champion de France avec Camille Leclerc, Marie Jacquet, Agathe Denis et Julie Boutillier.

Le 8 masculins finit en bronze avec Hugo Delfau, Antonin Leprevost, Mathias Meriguet, Mathis Nottelet, Romain Valette, Jean Maillard, Alexandre Rouveau, Zadig Hoang et Bilal Hassani à la barre.

Fort de ces résultats, l'AMJ pointe à la sixième place des clubs français, le haut du panier de l'Aviron national !

L'AMJ n'avait pas atteint ce classement depuis 1998.



JO DE PARIS / ÎLE FANAC



L'Aviron Marne et Joinville fait partie des 29 équipements sportifs val-de-marnais sélectionnés comme Centre de Préparation aux Jeux. Cela signifie que l'Aviron Marne et Joinville accueillera une délégation étrangère durant les Jeux Olympiques de Paris sur l'île Fanac.

Christian Imbert, président de l'Aviron Marne et Joinville, explique les projets liés à l'événement. « Afin d'accueillir comme il se doit une délégation étrangère, nous devons rebâtir un bâtiment attendant au club. Ce bâtiment, que nous appelons le « Le tank à ramer », va être reconstruit. Il s'agira d'une salle de travail au sol, indispensable pour accueillir une équipe étrangère dans le cadre de la préparation olympique. Cette salle s'étendra sur 140m², avec des ergomètres et des appareils de musculation nécessaires en complément du travail sur l'eau. Dans le cadre des Centres de Préparation aux Jeux, nous avons des contacts avec les équipes sud-Africaine, serbe et japonaise notamment. On est très bien situés car très près du bassin olympique de Vaires. Nous devrions être fixés d'ici le début de l'année 2023 sur la ou les délégations que nous allons accueillir. »

Concernant le nouveau « tank à ramer », Christian Imbert attend le feu vert pour le permis de construire. La structure, légère, peut être montée en quelques semaines. Il s'agit d'un bâti en aluminium qui recevra un bardage en bois.

ACPJ / COUPE DE RELAIS

Six équipes Joinvillaises de l'Athlétique Club Paris Joinville ont fait le voyage à Blois pour la Coupe de France des relais et des spécialités, les 8 et 9 octobre dernier. Les athlètes joinvillais y ont glané quatre médailles.

Le triple-saut Hommes a tenu toutes ses promesses en remportant le titre avec Samba-Junior Touré, Amadou Bah, Hamza Hamrouni et Andrew Kerhel.

Le 4 x 400m mixte s'empare de la médaille d'argent dans un chrono de 3'35"30 avec Faustine Porchet, Nina Ferrero, Anthony Gomes et Tharusha Pattiya. **Le triple-saut mixte** arrache la médaille de bronze avec Marione Tsoumou-Mbélé, Faustine Porchet, Jean-Martial Irebio et Esteban Riffaud.

Le 4 x 200m Hommes décroche la médaille de bronze avec Lucien Duflot-Guimpier, Paul Ducatel, Antonin Jean et Reabey Mohamed. Place maintenant à la saison hivernale pour les athlètes.

MIREILLE ET MARCEL // UNE BOUGIE POUR LA GALERIE ASSOCIATIVE

Née en 2021, la galerie associative « Mireille & Marcel » fête son premier anniversaire le 3 décembre prochain. Jeux, musiques et animations rythmeront la journée. De quoi découvrir les créations d'artistes que Luz Nieto et Bruno Glorel mettent en avant dans leur boutique.

En entrant au 3 de l'avenue Jean d'Estienne d'Orves, ne cherchez ni Mireille, ni Marcel, les parents de Bruno. Seule une photo de mariage, des années cinquante, témoigne de leur présence. Désireuse de leur rendre hommage, l'association a choisi leurs prénoms pour baptiser ce lieu au cœur de Joinville-le-Pont.

Luz, une artiste colombienne qui vit au port de plaisance depuis 15 ans, et Bruno, joinvillais depuis 1997, sont à l'initiative de cette association et de la galerie qui œuvrent pour la promotion et le soutien aux artistes avec l'objectif de diffuser leurs créations.



La rénovation et l'aménagement du local ont été entièrement réalisés avec les moyens du bord, beaucoup de récup et surtout la complicité et le savoir-faire d'une équipe d'amis bénévoles. Une collection d'accordéons évoque quant à elle la passion de Bruno pour la musique et



pour cet instrument en particulier. Chez Mireille & Marcel, ça sent bon l'authenticité et la convivialité.

« ICI, LES GENS PEUVENT TROUVER DES CRÉATIONS D'ARTISTES À DES PRIX RAISONNABLES ET DES PIÈCES DE COLLECTION, CRÉÉS PAR DES ARTISTES. »

Dans la boutique, c'est Luz qui compose les collections, après avoir rencontré les artistes de Joinville et d'ailleurs. Elle expose elle-même certaines de ses créations.

Bruno explique le credo de « Mireille & Marcel » : « Ici, les gens peuvent trouver à faire de jolis cadeaux à des prix raisonnables, mais aussi des objets uniques, de qualité, ainsi que des pièces de collection. » Depuis un an, Mireille & Marcel a accueilli de nombreuses créations, bijoux, gravures, broderies, photos, mobiles et peintures d'artistes français et étrangers. En particulier d'Amérique du sud, d'où Luz est originaire. Des céramiques sur mesure pour les numéros de maisons et des pièces en bois chantourné personnalisées sont au programme des prochaines créations.

Chez Mireille & Marcel, on aime aussi faire la fête. Celle de la musique fut l'occasion de faire venir de nombreux musiciens, professionnels et amateurs. « Ça a très bien marché, les gens ont adoré, au point que cela nous donne envie d'organiser un grand bal populaire lors de la prochaine édition », commente Bruno.

Les projets ne manquent donc pas pour cette jeune association au patronyme qui fleure bon les guinguettes.

La Galerie associative Mireille & Marcel invite les Joinvillais à fêter son premier anniversaire le samedi 3 décembre devant sa vitrine, à partir de 12h et tout l'après-midi durant.

Au programme : musiques du monde, jeux en bois avec l'Association Kaloumba, thé chaud et tombola.

Du mercredi au samedi • 12 à 19h et sur rendez-vous • contact : 06 82 43 35 46 • mireillemarcel@gmail.com

© mireille_et_marcel

ARTISANAT

Pazu le chat couturier

Véronique Hermas est passionnée depuis toujours d'arts visuels et de bricolage. Elle vient de créer Pazu le chat couturier, une entreprise artisanale.

Sensible aux jolies matières, aux textures soyeuses, à l'harmonie des couleurs, la créatrice propose une gamme de produits "fait main", pratiques au quotidien, éco-responsables et décoratifs qui évoluent au gré de son inspiration.

Véronique Hermas présentera ses collections à la boutique éphémère du lundi 31 octobre au dimanche 4 novembre.

pazulechatcouturier.com

pazulechatcouturier@gmail.com

[instagram : pazulechatcouturier](https://www.instagram.com/pazulechatcouturier)

[facebook : pazulechatcouturier](https://www.facebook.com/pazulechatcouturier)



Aby Gardner

La Boutique Éphémère

Lundi 31 oct. au dimanche 6 nov.

Pazu, le chat couturier

Confection de produits textiles, bijoux, objets décoration en argile

Lundi 7 au dimanche 13 novembre

Cor In'art / Artisan peintre en décors

Décoration intérieure - pièces uniques

Lundi 14 au dimanche 20 novembre

Aby Gardner / Styliste - vêtements

femmes et accessoires

Lundi 21 au dimanche 27 novembre

Sook Bohème / Décoration artisanale

chic, bohème et écologique

Lundi 28 nov. au dimanche 3 déc.

Diki Fashion / Prêt à porter féminin et accessoires

Réservation de la boutique éphémère


Vous êtes commerçant, créateur ou artisan et vous recherchez un local pour vendre ou tester, sur une courte durée, vos produits et vos créations ? Téléchargez un dossier de candidature sur le site de la ville.

Renseignements :

service développement économique

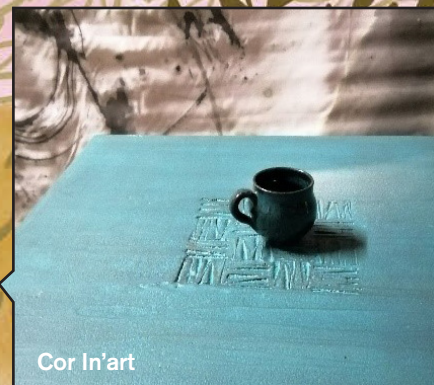
directo@joinvillelepont.fr

01 49 76 60 67 • 06 09 11 96 96

 [boutiqueephemeredejoinvillelepont](https://www.facebook.com/boutiqueephemeredejoinvillelepont)

La boutique éphémère

5, allée Henri Dunant



Cor In'art



Diki Fashion

NOUVELLES ENTREPRISES

Julie Guihot

Psychologue-Psychothérapeute

43 boulevard de Polangis

06 51 71 65 83

laparraj@yahoo.fr

Angel-Cats ou Pole

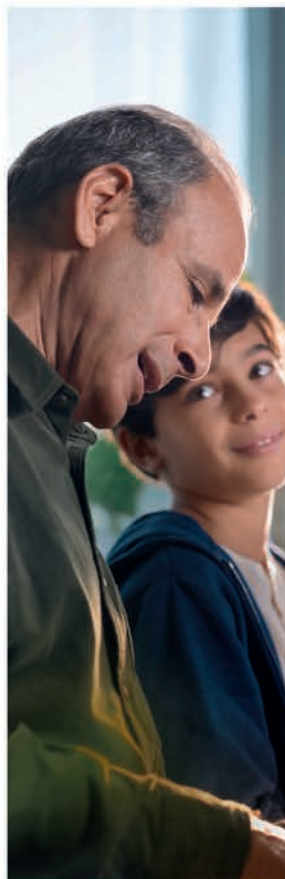
Professeur de Pole Dance

1 avenue Jean Jaurès

06 89 93 13 39

fangel.catsonpole@gmail.com

Sont citées les entreprises récentes qui ont signalé leur création au Service Développement économique de la Ville de Joinville-le-Pont Hôtel de Ville • 23 rue de Paris 94340 Joinville • Tél : 01 49 76 60 67 • 06 09 11 96 96



J'entends, tu entends, il entend, elle entend.

Depuis plus de 40 ans, nous, les audioprothésistes Entendre, conjugons expertise et conseils pour ce qui vous est le plus essentiel : entendre. Entendre, comme notre nom l'indique.

Vos experts de l'audition :

Julien BENOIST

Audioprothésiste diplômé d'État,
DU Audioprothèse implantée,
Spécialisé en intra-auriculaire et surdité sévère

Marjorie COUSIN

Audioprothésiste diplômée d'État,
DU Audiophonologie de l'enfant

Romain BILLIOQUE

Audioprothésiste diplômé d'État

JOINVILLE-LE-PONT

3 Bis rue Hippolyte Pinson
01 48 86 10 66

Retrouvez-nous également à **SAINT-MAUR** :
16/20, Rue Baratte Cholet
[01 41 79 30 19 entendre-saint-maur.fr](http://01.41.79.30.19.entendre-saint-maur.fr)



PRENEZ RDV EN LIGNE SUR : ENTENDRE-JOINVILLE-LE-PONT.FR

ZOOM SUR LA PRESSE DE LA BIBLI

Depuis la rentrée, le rayon presse de la Bibli s'est encore étoffé. L'occasion de découvrir quelques revues sélectionnées pour vous.

ADULTE



LA REVUE DESSINÉE L'information en bande dessinée

La Revue Dessinée
ce sont des enquêtes,

des reportages et des documentaires. Tous les 3 mois, cette revue vous propose de découvrir l'actualité en bande dessinée réalisées par des binômes de dessinateurs et de journalistes passionnés. L'ambition de l'équipe de rédaction est de proposer une information critique, engagée mais pas militante. La revue tient à la liberté d'opinion, à la diversité des points de vue et des formes. C'est pourquoi vous découvrirez dans ses pages toutes sortes de sujets, sur l'économie, l'écologie, la politique, la société, la musique, le cinéma, les guerres ou les utopies.



PREMIÈRE

Première est une
revue spécialisée
dans l'art
cinématographique

Vous y retrouverez des chroniques variées et pointues des films en salles, mais aussi des sorties films et séries sur les différentes plateformes de streaming (Netflix, Prime Video, Arte, Canal+...) ainsi que des critiques sur les sorties en DVD. Le magazine propose aussi des interviews exclusives d'acteurs

et d'actrices, comme celle de Dwayne Johnson pour le mois d'octobre, mais aussi des rencontres avec des réalisateurs comme celle de Malik Bentalha pour le même mois.

JEUNESSE



TCHIKA un magazine
pour tous les
féministes en herbe.
Magazine pour
les 7-12 ans

A contre-courant des « Julie », « Manon » et autres magazines à paillettes, Tchika se démarque clairement en affichant une ligne éditoriale ambitieuse. Les tchikas abordent des thématiques fortes et d'actualité, traitées avec justesse et toujours sous l'angle de la lutte contre les stéréotypes. Seul petit bémol, la cible féminine affichée du magazine qui s'adresse pourtant dans le fond à tous les genres.



DADA
Le magazine
jeunesse de l'art

Dada est une revue mensuelle d'initiation à l'art. Ce magazine jeunesse aborde chaque mois différents thèmes, courants artistiques, modes de création et traite d'un artiste en particulier. Des reproductions d'œuvres d'art d'hier et d'aujourd'hui illustrent les articles et artistes présentés. Il propose

également des ateliers ludiques à réaliser à la maison. Alors, fêrus d'art et autres artistes en herbe régalez-vous sans modération car cette revue s'adresse à toute la famille de 6 à 106 ans !

ANIMATIONS

BÉBÉS LECTEURS

Venez partager un moment de lecture en famille et faites découvrir aux plus petits le plaisir des histoires et des comptines.
Samedi 19 novembre • 10h15
De 6 mois à 3 ans

ATELIER

« Super-héros vs princesse »

L'atelier propose de sourire et de réfléchir avec les enfants sur les différents stéréotypes de genre diffusés par les médias, les contes et les films. Un atelier pour devenir les super-héroïne.s de l'égalité.

Samedi 19 novembre • 14h30
De 8 à 12 ans

HISTOIRES DE...

Ouvrez grands vos yeux et vos oreilles et venez profitez de lectures d'histoires choisies parmi nos livres favoris.

Samedi 26 novembre • 10h15
À partir de 4 ans

RENCONTRE

AVEC LAURA POGGIOLI

Dans le cadre de la journée de lutte contre les violences faites

aux femmes, l'autrice viendra échanger autour de son 1er roman : les trois sœurs !

Assises côte à côte dans l'entrée d'un appartement moscovite, trois jeunes filles, âgées de dix-sept à dix-neuf ans, attendent l'arrivée de la police, à quelques mètres du corps inerte de leur père Mikhaïl Khatchatourian. Depuis des années, il s'en prenait à elles, les insultait, les frappait, abusait d'elles, la nuit, le jour. « S'il te bat, c'est qu'il t'aime », dit un proverbe russe. Alors les trois sœurs l'ont tué.
Samedi 26 novembre • 16h



LA BIBLI

MARDI 13h30/19h

MERCREDI 10h/12h 13h30/18h

VENREDI 13h30/18h

SAMEDI 10h/12h 13h30/18h

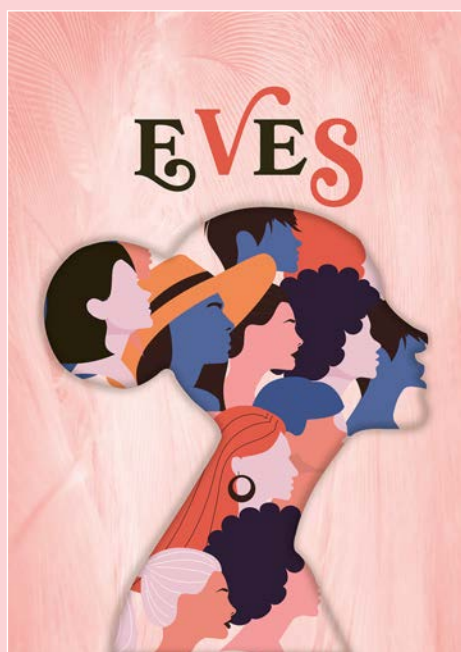
Vous pouvez déposer vos livres dans la boîte de retours uniquement lorsque la bibliothèque est fermée.

THÉÂTRE LES BALADINS

EVES

Être une femme

Être une femme, c'est quoi ? Présentant mille et une facettes des femmes, Eves pose la question à travers une galerie de portraits. Loïc Porteau, metteur en scène de la troupe joinvillaise, nous présente cette pièce singulière.



Comment avez-vous choisie cette pièce créée par Chloé Ponce-Voiron ?

« Le choix de cette pièce est né de la volonté de parler d'un sujet plus que jamais d'actualité : la condition de la femme de nos jours et dans le monde. En ces temps compliqués, où chaque jour nous entendons parler de féminicide, de soumission, de manque d'égalité, de droits bafoués, de violences conjugales... nous avons souhaité aborder ce sujet pour en parler. De plus, en novembre se tiendra la journée des violences faites aux femmes. Il nous a semblé que c'était le bon moment. »

La pièce traite du féminisme. En quoi son approche vous a séduit ?

« Ce qui nous a séduits dans ce spectacle, c'est le fait que ce ne soit pas du féminisme tel qu'on peut l'imaginer. C'est du féminisme dans le vrai sens du terme, ni extrémiste ni trop revendicateur. Ces textes ne font que « montrer » la réalité, sans la déformer. Le féminisme n'est pas un gros mot à la base, c'est seulement un mouvement qui se base sur le principe fondamental que les hommes et les femmes sont égaux et doivent être considérés comme tels dans la société. Ce spectacle est « féministe » simplement parce qu'il parle de la femme et des problèmes qu'elle rencontre dans la vie de tous les jours à travers le monde. Loin d'être un cri de douleur, c'est un cri de vie qui utilise le rire, les larmes, l'amour, la musique, la colère et l'énergie de 7 comédiennes, pour tenter de montrer ce que peut-être ce terrible mystère : "Être une femme". »

Comment définiriez-vous la pièce ?

« Ce spectacle n'est pas un spectacle « conventionnel », il n'est pas scénarisé. Il se présente sous la forme d'un patchwork : une vingtaine de scènes, qui sont à la fois du théâtre, des romans, des films, des musiques, ou des articles de presse, qui se suivent et offrent une galerie de portraits de femmes qui permettent alors d'aborder de nombreux genres de discours. Ce spectacle représente mille et une facettes des femmes et s'interroge sur la question c'est quoi, être une femme aujourd'hui ? Cela sans avoir pour autant la prétention d'y répondre.

Être une femme, c'est tout ça à la fois, et tellement d'autres choses encore. La question sera volontairement posée de manière ouverte et large, et ne se restreindra pas à une seule catégorie de femmes. »

Le fait que la pièce rassemble uniquement des comédiennes est singulier dans l'histoire des Baladins. Comment gérer la troupe dans ces conditions ?

« Effectivement, ce sera la première fois que nous montons une pièce uniquement jouée par des femmes. Nous avons déjà tenté le coup par le passé en montant « 8 femmes », mais malheureusement le covid nous a empêchés de la produire.

Il n'y a pas de problème particulier à gérer la troupe. Les comédiens et comédiennes sont habitués à ne pas être distribués dans toutes les pièces. Les hommes ont tout à fait compris que cette pièce ne nécessitait pas leur présence. Je suis donc le seul homme à faire partie de cette aventure et le fait de ne travailler qu'avec des femmes est très satisfaisant. De toute manière, il ne vaut mieux pas que je dise le contraire, de peur de me faire traiter de machiste... »



EVES PAR LES BALADINS

Mise en scène Loïc Porteau

Vendredi 11 et 18 novembre 20h30 • Samedi 12 et 19 novembre 20h30 • Dimanches 13 et 20 novembre 18h30

Réservations : www.lesbaladinsdejoinville.fr • 06 64 19 37 11 • Tarif plein 10€ / tarif duo 15€ / tarif réduit 6€ (-18 ans)



CONCERT ROCK

LES FORBANS

Les Forbans, c'est une bande de copains de lycée qui commencent à répéter en 1978, à l'époque où la disco enflamme les pistes de danse. Le groupe, qui a enchaîné les tubes dans les années 80, sera sur la Scène Prévert le 3 décembre

En 1980 les Forbans enregistrent un premier 45 tours, qui s'intitule *Le rock des copains*, puis dans la foulée un album qui porte le même nom. Ils commencent à faire quelques émissions radio et télé.

Le groupe est constitué d'Albert Kassabi, dit Bébert, au chant, Michel Papain à la batterie, Christophe Camilotte à la guitare solo, Jean-Louis Bergerin à la guitare rythmique, Dominique Lupo à la basse et Patrick Papain aux claviers.

À l'aube de l'année 1982, Christophe Camilotte quitte le groupe pour laisser place à Philippe Masse. Le nouveau guitariste à peine arrivé dans le groupe em-

barque pour une multitude de concerts à travers l'Hexagone, le Casino de Paris, L'Olympia, Bobino...

En 1983 Les Forbans vendent un million huit cent mille 45 Tours avec le titre *Chante*, une adaptation du titre américain Shout shout. Le texte est signé par Bébert. L'album *Chante* suivra dans la foulée avec des compositions de tous les acteurs du groupe. De cet album sortira également en single le titre *Lève ton ful de là*. L'album se vendra à cinq cent mille exemplaires.

De 1980 à 1986 Les Forbans enchainent les tubes, *Le Rock des copains*, *La fille du flipper*, *Lève ton ful*, *Flip flap*, *Tape des mains*.

En 1990, Bébert, Michel Papain et Philippe

Masse reforment Les forbans avec Michel Pin à la contrebasse. L'année suivante, le groupe s'enrichit de Philippe Pregno au saxophone et Didier Collet au piano. Le groupe enchaîne les concerts.

En 2017, Philippe Masse tire sa révérence. Martial Allart prend sa place. En 2018 le groupe fête ses quarante ans.

Le 3 décembre les forbans se produiront sur la Scène Prévert dans le cadre du Téléthon.

Scène Prévert • 20h30 • tarif B

Une partie des recettes sera reversée à l'AFM Téléthon



NOUVEAU !

la Ideal Audition

46 Avenue Roger Salengro
94500 Champigny sur Marne
01 84 23 31 21



à partir de **0€**
+ Assurance
Casse - Perte - Vol
OFFERTE

4 ANS

Retrouvez **Salomé Ohayon**, et son équipe dans son **nouveau centre auditif** à la **Fourchette de Champigny** !

Test auditif
Gratuit

Essai 1 mois
Gratuit

Tiers Payant,
Mutuelles & CMU

82 centres
partout en France



PEGAZ
01 47 06 14 50
57 av. Ledru Rollin - 94170 Le Perreux-sur-Marne
contact@pegaz.fr - www.pegaz.fr

POSE - ENTRETIEN - DÉPANNAGE
climatiseurs et pompes à chaleur

RGE Qualipac Qualit'EnR

Remplacement, Installation
chauffe-eau électrique "ballon"
Spécialiste chaudières à condensation
Dépannage, Entretien, Installation
chaudières, chauffe-eau à gaz

RGE Service Qualité PMG Professionnel Maintenance Gaz

Saunier Duval Toujours à vos côtés FRISQUET Professionnel du Gaz

e.l.m. leblanc Groupe Bosch Chaffoteaux

Rebillon
POMPES FUNÉBRES & MARBRERIE
DEPUIS 1811

Pompes Funèbres REBILLON
Services Funéraires et Marbrerie depuis 1811
À votre écoute pour rendre hommage à ceux que vous aimez

Organisation d'obsèques personnalisées, marbrerie & gravure,
contrats obsèques, fleurissement & entretien de sépultures

VOTRE AGENCE À JOINVILLE
9 avenue des Familles
94340 Joinville-le-Pont (à côté du cimetière)
Permanence Décès 24h/24 et 7j/7 - 01 48 83 43 41

Consultez notre site Internet : www.rebillon.fr
REBILLON - 50, Bd Edgar Quinet - 75014 PARIS - RCS 753216704 Paris - N° Orias 13001337



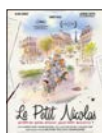
SAMOURAÏ ACADEMY (1h37)
Réalisé par Rob Minkoff, Mark Koetsier, Chris Bailey
À partir de 6 ans
Mercredi 2 à 15h
Samedi 5 à 15h



SIMONE, LE VOYAGE DU SIÈCLE (2h20) ♥
Réalisé par Olivier Dahan
Avec Elsa Zylberstein, Rebecca Marder, Elodie Bouchez
Samedi 5 à 20h30
Dimanche 6 à 15h



L'INNOCENT (1h40)
Réalisé par Louis Garrel
Avec Roschdy Zem, Anouk Grinberg, Noémie Merlant, Louis Garrel
Mercredi 2 à 20h30
Dimanche 6 à 18h30



LE PETIT NICOLAS - QU'EST-CE QU'ON ATTEND POUR ÊTRE HEUREUX ? (1h22)
Réalisé par Amandine Fredon, Benjamin Massoubre
Avec les voix d'Alain Chabat, Laurent Lafitte
À partir de 6 ans
Mercredi 9 à 15h



EO (1h29) - VOSTFR
Réalisé par Jerzy Skolimowski
Avec Sandra Drzymalska, Tomasz Organek, Mateusz Kosciukiewicz
Prix du Jury au Festival de Cannes 2022.
Mercredi 9 à 20h30



LE PHARAON, LE SAUVAGE ET LA PRINCESSE (1h23) ♥
Réalisé par Michel Ocelot
Mercredi 16 à 15h



LE NOUVEAU JOUET
Réalisé par James Huth
Avec Jamel Debbouze, Daniel Auteuil, Simon Faliu
Mercredi 16 à 20h30



EXTRA : ALLAN, BRITNEY ET LE VAISSEAU SPATIAL (1h25)
Réalisé par Amalie Næsby Fick
À partir de 6 ans
Mercredi 23 à 15h



MASCARADE (2h14)
Réalisé par Nicolas Bedos
Avec Pierre Niney, Isabelle Adjani, François Cluzet
Mercredi 23 à 20h30
Samedi 26 à 20h30

Vendredi 25 // Journée internationale de lutte contre les violences faites aux femmes // 18h : Conférence (Entrée libre dans la limite des places disponibles)



20h30 AVANT QUE DE TOUT PERDRE (30 min)
Court métrage primé aux César et nommé aux Oscars, dont l'histoire précède celle de *Jusqu'à la garde*
Réalisé par Xavier Legrand
Avec Léa Drucker, Denis Ménochet, Mathilde Auneveux



JUSQU'À LA GARDE (1h34)
Réalisé par Xavier Legrand
Avec Léa Drucker, Denis Ménochet, Mathilde Auneveux, Thomas Gioria

AVERTISSEMENT : des scènes, des propos ou des images peuvent heurter la sensibilité des spectateurs

Le couple Besson divorce. La juge en charge du dossier accorde une garde partagée au père qu'elle considère bafoué. Pris en otage entre ses parents, Julien va tout faire pour empêcher que le pire n'arrive.

Cycle JEAN-PAUL BELMONDO



LE VOLEUR (2h02)
Réalisé par Louis Malle
Avec Jean-Paul Belmondo, Geneviève Bujold, Marie Dubois
Samedi 26 à 15h



BELLE ET SÉBASTIEN : NOUVELLE GÉNÉRATION (1h36)
Réalisé par Pierre Coré
Avec Michèle Laroque, Robinson Mensah-Rouanet, Alice David
À partir de 10 ans
Dimanche 27 à 15h



CLOSE (1h45) ♥
Réalisé par Lukas Dhont
Avec Eden Dambrine, Gustav De Waele, Emilie Dequenne
Dimanche 27 à 18h30



YUKU ET LA FLEUR DE L'HIMALAYA (1h05)
Réalisé par Arnaud Demuyne, Rémi Durin
À partir de 3 ans
Mercredi 30 à 15h



COULEURS DE L'INCENDIE
Réalisé par Clovis Cornillac
Avec Léa Drucker, Benoît Poelvoorde, Alice Isaaz
Mercredi 30 à 20h30
Dimanche 4 à 15h



LA CONSPIRATION DU CAIRE (1h59) - VOSTFR
Réalisé par Tarik Saleh
Avec Tawfeek Barhom, Fares Fares, Mohammad Bakri
Prix du scénario au Festival de Cannes 2022.
Dimanche 4 à 18h30

VIOLENCES FAITES AUX FEMMES // LUTTER CONTRE LES VIOLENCES

Le 17 décembre 1999, l'Assemblée générale de l'Organisation des Nations unies a proclamé le 25 novembre Journée internationale pour l'élimination de la violence contre les femmes. En 2021, 122 femmes étaient tuées par leur conjoint ou ex-conjoint, soit 20 de plus qu'en 2020. Du 22 au 26 novembre, des conférences, projections et rencontres rappelleront que la lutte contre les violences faites aux femmes est plus que d'actualité.



CONFÉRENCE • QUE CONSEILLER À UNE PERSONNE VICTIME DE VIOLENCES?

Marie-Christine Penaud, et Corinne Boulay, respectivement brigadière-chef et psychologue à la Brigade locale de protection des familles au commissariat de Nogent-sur-Marne, professionnelles des violences intra-familiales, aborderont les moyens d'intervention dont chacun dispose en cas de suspicion de violences, les aspects pratiques de ce qui se passe lorsqu'on franchit la porte du commissariat, les procédures et les prises en charge possibles...

Mardi 22 novembre • 14h • Hôtel de ville

Entrée libre / durée 2h

CONFÉRENCE • COMMENT PROTÉGER NOS ENFANTS ET PRÉVENIR LES VIOLENCES DONT ILS POURRAIENT ÊTRE VICTIMES ?

1 femme sur 5 déclare avoir été victime de violences sexuelles avant ses 18 ans. La prévention des violences sexuelles dès le plus jeune âge est un sujet délicat, complexe et chargé de fausses croyances et de préjugés. L'association « Colibris et coquelicot » se donne pour mission de les dénouer et propose des solutions pour les enfants, leurs parents et les adultes qui les côtoient.

Jeudi 24 novembre 19h • Hôtel de ville

Entrée libre / durée 1h

CONFÉRENCE • L'EMPRISE PSYCHOLOGIQUE

Julie Dufrou, psychologue clinicienne en milieu carcéral, interviendra sur l'emprise psychologique dans le contexte des violences conjugales. Qu'est-ce que l'on entend par "emprise", comment s'instaure-t-elle, quelles en sont les manifestations et les conséquences pour la victime? Comment repérer un phénomène d'emprise et accueillir la parole de la personne qui en est victime? Un éclairage sur les caractéristiques des personnes qui exercent l'emprise sera également proposée.

Vendredi 25 novembre • 19h • Cinéma Prévert • Cocktail à l'issue de la conférence pour les personnes souhaitant assister à la séance de cinéma.

Entrée libre / durée 1h



CINÉMA • PROJECTION

La Projection du court métrage « Avant que de tout perdre », sera suivie du long métrage « Jusqu'à la garde », tous deux réalisés par Xavier Legrand.

Vendredi 25 novembre • 20h30 • Cinéma Prévert • Séance gratuite

LA BIBLI • RENCONTRE AVEC L'AUTRICE LAURA POGGIOLI POUR SON LIVRE « TROIS SŒURS »

Quand la police de Moscou est arrivée, les trois soeurs étaient assises le long du mur à côté du cadavre de leur père. Depuis des années, il s'en prenait à elles, les insultait, les frappait, la nuit, le jour. Alors elles l'ont tué. La Russie s'est déchirée à propos de ce crime, parce qu'il lui renvoie son image, celle d'une violence domestique impunie.

À vingt ans, Laura Poggioli a vécu à Moscou. Elle aimait tout : la sonorité de la langue, boire et sortir, chanter du rock. Elle a rencontré Mitia, son grand amour. Parfois il lui donnait des coups, mais elle pensait que c'était sa faute. " S'il te bat, c'est qu'il t'aime ", dit un proverbe russe.

Samedi 26 novembre 16h • Bibliothèque de l'Hôtel de Ville

Entrée libre / vente de livre et dédicace à la fin de la rencontre



VIOLENTOMÈTRE

Un outil pour détecter la violence

Joinville s'engage.... et distribue massivement, sur les emballages des baguettes de pain, le violentomètre, un outil simple et efficace pour sensibiliser aux violences conjugales et « mesurer » si sa relation amoureuse est basée sur le consentement et qu'elle ne comporte pas de violences.



MIRABAL, LA COURSE POUR LA CAUSE

Venez courir la Mirabal et rencontrer des associations qui luttent contre les violences faites aux femmes, de 8h à 16h.

+ d'infos : www.lamirabal-tremplin94.org ou au 06 27 77 53 51

Dimanche 27 novembre • parc du Tremblay • Champigny

SÉVERINE DOS SANTOS, Conseillère municipale déléguée l'égalité hommes/femmes et projet Fab Lab, nous parle de la Journée internationale pour l'élimination des violences à l'égard des femmes.



« La journée internationale pour l'élimination des violences à l'égard des femmes appelle à la mise en œuvre d'actions pour lutter contre toutes formes de violences. Qu'elles soient physiques, psychologiques, économiques, symboliques, ces violences sont systémiques. Elles peuvent agir aussi bien dans la sphère privée que publique.

Le ministère de l'intérieur a publié un rapport faisant état de 122 femmes tuées par leur conjoint ou ex-conjoint l'année dernière. En 2020, les forces de sécurité ont recensé 159 400 victimes de violences conjugales dont 139 000 femmes. Longtemps ignorées, banalisées, la parole s'est libérée depuis le hashtag MeToo de 2017, mais les associations de terrains nous font part d'un nombre important de victimes n'allant pas jusqu'à la plainte.

Les mécanismes de violences sont souvent identiques mais complexes. Ils créent chez la victime la perte de confiance et de l'estime de soi, la dévalorisation, des pertes de repères. L'auteur joue sur le pouvoir de décision, il déploie son emprise, retenant sa proie et enfermant la victime dans de graves souffrances.

Une meilleure connaissance des violences, de leurs mécanismes, de leur ampleur et leur

impact permet une meilleure prise en charge. Notre commune adhèrera prochainement au Centre Hubertine Auclert, un organisme associé à la région Ile-de-France qui contribue avec l'ensemble de ses membres à lutter contre les inégalités et les discriminations fondées sur le sexe.

Autour de cette journée, nous vous proposons un programme d'actions et de sensibilisations afin de mieux repérer, identifier et lutter. Des conférences et des rencontres riches. 10 000 violentomètres seront distribués sur les emballages de baguettes de pain.

Notre CCAS est un lieu de ressource à l'échelle de la ville, une permanence tenue par des juristes du CIDFF y est proposée le lundi matin afin d'accompagner les victimes dans leurs démarches juridiques.

Notre mobilisation reste essentielle sur l'ensemble de l'année. Depuis deux ans notre équipe municipale travaille à l'ouverture de deux types d'hébergements sur la commune, un centre d'hébergement d'urgence et une pension de famille. Notre objectif est d'accompagner les victimes dans un parcours global allant jusqu'à la réinsertion et l'autonomie.

Parce que les enjeux autour de l'égalité et la lutte contre les violences sont des axes forts de notre mandature, nous poursuivons notre engagement et nos partenariats avec les acteurs de terrain. »



SENSIBILISATION DANS LES COLLÈGES

Des actions de sensibilisation à la violence seront menées dans les collèges, notamment via la projection d'un film et l'intervention de Sonia Vasseur, conseillère conjugale du Département. Un théâtre forum abordera les questions des violences dans le couple, les phénomènes d'emprise et de contrôle, la jalousie, comment distinguer les phénomènes de violences, comment obtenir de l'aide en tant que victime de relation violente....

ÉCOLOGIE ET ÉNERGIE // JOINVILLE EN TRANSITION

Lors du dernier Conseil municipal, Brahim Bahmad, adjoint au Maire délégué à la démocratie locale, a reçu la délégation à la transition écologique, qu'il exercera avec Laura Manach, Conseillère municipale déléguée au bien-être animal. L'élu nous dévoile les quatre axes qu'il entend développer tout au long de la mandature : mobilité, transition énergétique, neutralité carbone et nature en ville.

La problématique de la mobilité touche tout le territoire. Qu'en est-il à Joinville ?

« Nous souhaitons encourager le changement des mobilités, notamment à travers le plan vélo que nous mettons en place. Pour parvenir à convaincre le maximum de citoyens à utiliser le vélo au quotidien, il est impératif de rendre sa pratique plus facile et plus sûre. Joinville est déjà dotée de nombreuses pistes cyclables avec des axes sécurisés comme la rue de Paris. Les zones 30 dans les quartiers résidentiels permettent d'emprunter les rues à contre sens au sein d'une circulation automobile apaisée. Le maillage des pistes cyclables doit cependant évoluer pour assurer la continuité des itinéraires à Joinville mais également pour rejoindre les villes voisines et le bois de Vincennes. C'est tout le sens du plan vélo que nous souhaitons mettre en place avec le comité vélo. Le comité vélo a été mis en place dès le début du mandat pour que ce plan vélo, dont la phase de diagnostic vient de se terminer, soit réalisé de façon participative, avec les Joinvillais. Nous allons travailler avec nos partenaires, notamment le Conseil départemental, pour développer ces itinéraires. L'axe de la RD4 qui part du bois de Vincennes, devant le stade Garchery de Joinville et qui rejoint Champigny avec la future gare de la ligne 15 du Grand Paris Express, doit être adapté à la circulation cycliste. »

L'actualité et le prix des énergies liées à l'automobile et au chauffage éclairent la transition énergétique ?

« Les prévisions, qui restent soumises à des aléas importants, projettent une augmen-



tation par cinq de nos charges d'achat de gaz, passant ainsi 160 000 € à 756 000 €, et par deux de nos consommations électriques, passant de 800 000 € à 1,6 millions d'euros. Dès 2012, la ville a signé un contrat de performance énergétique sur le chauffage de ses bâtiments. Les investissements réalisés sur 16 sites communaux, à hauteur de plus de 800 000 €, ont permis de faire 16% d'économie d'énergie soit 232 tonnes de CO₂.

Dès 2013, nous avons engagé la transition vers la led pour l'éclairage public. La Ville dispose de 2205 points lumineux essentiellement concentrés sur les 47 km de voirie. La moitié de ces points sont équipés de lampes led, bien moins énergivores. Ces dernières

années, nous investissons annuellement 650 000 € dans la rénovation de notre éclairage public. Nous allons poursuivre notre effort dans ce sens. Dès l'année prochaine, cet effort d'investissement sera de 1 000 000 €. Nous allons procéder à des tests de réduction de l'intensité de l'éclairage public sur le quartier des canadiens. Nous généraliserons des réductions d'éclairage si les tests s'avèrent concluants.

En moins de 10 ans, entre 2009 et 2019, la Ville a réduit de 25% ses émissions de gaz à effet de serre par habitant. Sur la même période nous avons atteint 23% de baisse de consommation d'énergie. L'objectif à terme est d'atteindre -40% dans le cadre du décret ter-

“ Chaque action a son importance. C’est pourquoi les illuminations de Noël, en led, seront réduites cette année. Seul le pont de Joinville et le parvis de l’Hôtel de Ville seront illuminés. Elles seront toutefois éteintes chaque nuit de minuit à 6h. ”



tiaire. Pour se fournir en gaz et en électricité tout en recherchant les meilleurs prix, la ville participe à des achats groupés avec des centaines d’autres communes, pour un pouvoir de négociation accru avec les fournisseurs. En 2013, Joinville a été la première ville du Val-de-Marne à proposer à ses habitants, en lien avec Voltalis, un boîtier permettant de mieux gérer sa consommation d’électricité via l’effacement diffus. 140 logements et 17 bâtiments municipaux ont ainsi été équipés. Depuis 2013, 798 MWh d’électricité ont ainsi été épargnés pour un équivalent de 355 tonnes de CO2 non rejeté dans l’atmosphère. Nous avons depuis de nombreuses années adapté les températures dans les bâtiments publics. Les bâtiments administratifs sont réglés sur 19 degrés. Les bâtiments scolaires sont chauffés entre 19 et 20 degrés. Les gymnases, eux, sont à 16 degrés. Chaque action a son importance. C’est pourquoi les illuminations de Noël, en led, seront réduites cette année. Seul le pont de Joinville et le parvis de l’Hôtel de Ville seront illuminés. Elles seront toutefois éteintes chaque nuit de minuit à 6h. Un courrier rappelant la réglementation en matière de publicités et d’enseignes lumineuses a été adressé à l’ensemble des commerçants, artisans et chef d’entreprise de Joinville, pour réduire la consommation d’énergie de chacun. »

La ville réalise son bilan carbone. Quelles en sont les enseignements ?

« Les actions et efforts entrepris ont porté leurs fruits. Nous allons les poursuivre pour coller au plus près au cadre fixé par les accords de Paris. Le bilan a identifié trois leviers d’action prioritaires pour cela. Les énergies représentent 28% des émissions de l’administration, contre 15% pour les déplacements et 34% pour les achats. L’isolation des bâtiments doit être améliorée, le mode de chauffage doit changer pour certaines structures et l’éclairage public poursuivre sa mue vers la led tout en envisageant des adaptations dans son usage.

Sur les déplacements, il nous faut poursuivre le développement de la pratique du vélo dans l’administration, du télétravail pour lequel nous menons une phase de test. Concernant les achats, nous allons renforcer davantage notre politique d’achats pour l’ensemble de nos fournisseurs. Ce bilan constitue une feuille de route qui nous conforte dans notre dynamique actuelle.

Chacun des nouveaux bâtiments municipaux construits sera économe en énergie : le futur gymnase, les extensions des écoles du Parangon et Jean-Jacques Gressier, le futur centre technique municipal, les vestiaires du stade. La ville a par ailleurs candidaté à l’appel à projet lancé par la Métropole du Grand Paris afin d’installer des panneaux solaires sur des toitures.

Après avoir remplacé la quasi intégralité de nos véhicules légers thermiques en électriques, nous continuerons avec les véhicules des services techniques. »

Ramener la nature en ville semble nécessaire face au réchauffement climatique ?

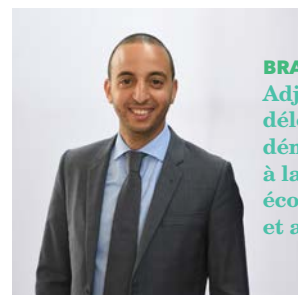
« Notre politique de débitumisation se poursuit. Le réaménagement du cimetière municipal va voir sa surface végétale passer de 1000 à 7000m². La cour oasis de l’école maternelle Polangis constitue un îlot de

fraîcheur pour les enfants et pour la ville. La cour de l’école Eugène Voisin va bénéficier du même traitement.



N’oublions pas le parc Jacques Chirac et ses 3000 m². Il représente un important lieu de détente végétalisé en pleine ville.

Nous travaillons par ailleurs sur un projet de forêt urbaine sur les terrains délaissés de l’autoroute A4/A86. Notre objectif est de végétaliser cet espace délaissé tout en réduisant nos émissions de carbone. Nous travaillons en lien étroit avec les services de l’État, propriétaire de ces parcelles, pour faire aboutir ce projet. »



BRAHIM BAHMAD
Adjoint au Maire
délégué à la
démocratie locale,
à la transition
écologique
et au jumelage

QUAI PÉRI

ABATTAGE D'ARBRES

Dans le cadre de l'amélioration de l'environnement et afin d'assurer la sécurité des personnes et des biens, une campagne d'élagage et d'abatage est engagée sur l'ensemble des platanes du quai Gabriel Péri par l'intercommunalité Paris Est Marne & Bois. Ces travaux nécessaires sont issus d'un diagnostic phytosanitaire réalisé par une entreprise spécialisée qui a souligné plusieurs pathologies et altérations importantes sur ces arbres. Le déperissement de plusieurs sujets a été jugé irréversible. Dans le cadre de la campagne de replantation, des essences plus adaptées seront introduites.



ATELIER "2TONNES"

LE JEU BAS-CARBONE !



Pour la première fois, l'ALEC-MVE et la Ville de Joinville vous proposent de jouer à "2tonnes". Ce "serious game" se joue en équipe pour imaginer la société bas carbone de demain. Objectif de la partie : limiter nos émissions à 2 tonnes de CO2 par personne et par an, pour atteindre la neutralité carbone en 2050. Tout en vous amusant, vous pourrez évaluer votre bilan carbone actuel et trouver des solutions ensemble pour limiter le réchauffement climatique. Pour relever le défi, les animateurs de l'ALEC-MVE seront à vos côtés pour vous guider dans votre quête. Inscrivez-vous vite, les places sont limitées !

Mardi 29 novembre • 18h15 (durée de la partie : 3h)
• Salle Amèle Sellam, Hôtel de ville
 À partir de 16 ans, inscription obligatoire



BUDGET PARTICIPATIF

SAISON 2

La saison 2 du budget participatif est lancée. Vous avez une idée, un projet pour améliorer le quotidien des Joinvillais ? La phase de dépôt des projets se déroule jusqu'au 30 novembre. La phase de recevabilité/faisabilité des projets proposés suit, de décembre à janvier 2023. La phase de vote ouverte à tous les Joinvillais interviendra en février 2023 avant le vote du budget, fin mars 2023. La mise en œuvre des projets aura lieu avant la fin de l'année 2023.

Rendez-vous sur votre plateforme de démocratie participative monjoinville.com.

LE CANCER MASCULIN

13 NOVEMBRE > JOURNÉE DES GENTLEMEN

Chantal Allain, Adjointe au Maire déléguée à la Jeunesse, au Handicap et à la Culture, est à l'initiative de nombreuses actions. Après Octobre rose, l'élue propose de soutenir la recherche pour les cancers masculins.

Le 13 novembre, une vente de gâteaux aura lieu à la boulangerie « La navette » au 8 rue de Paris de 8h30 à 12h. L'après-midi, de 13h à 14h, des cours de sport (body karaté et pilates), en partenariat avec le SKCJ, seront proposés au gymnase du Bataillon avec une participation de 10 €. Les recettes seront reversées à la Ligue contre le cancer du Val de Marne

CONFÉRENCE-DÉBAT

LE SOMMEIL DU JEUNE ENFANT

Le sommeil d'un jeune enfant est essentiel à son bon développement, mais il est fragile. Il est donc une préoccupation importante des parents. Comment créer un environnement favorable au sommeil de mon enfant ? Dois-je le coucher à heure fixe ? De combien d'heures de sommeil a-t-il besoin ? La sieste peut-elle l'empêcher de s'endormir le soir ? Il pleure pendant son sommeil : que dois-je faire ? Faire chambre à part est-il meilleur pour la qualité de son sommeil ?

Pauline Guillier, infirmière-puéricultrice, spécialiste du sommeil du jeune enfant, répondra à toutes vos questions lors de cette conférence organisée par le service Petite Enfance de la Ville. Cette conférence vous est proposée dans le cadre des Journées de la Petite Enfance, un programme annuel de conférences, rendez-vous et échanges autour de la parentalité.

Mardi 22 novembre 20h • Hotel de Ville, salle Amèle Sellam

MONOXYDE DE CARBONE

ATTENTION À L'INTOXICATION

L'Île-de-France est l'une des régions les plus touchées par les intoxications au monoxyde de carbone. Invisible, inodore et non irritant, ce gaz se diffuse très vite dans l'environnement et peut être mortel en moins d'une heure.

L'intoxication au monoxyde de carbone se produit après inhalation de ce gaz, issu de la combustion des matières organiques, quel que soit le combustible utilisé : bois, butane, charbon, essence, fuel, gaz naturel, pétrole, propane ou éthanol. La majorité des intoxications, potentiellement mortelles, a ainsi lieu pendant la saison de chauffe, d'octobre à mars.

Pour limiter les risques d'intoxication, l'Agence Régionale de Santé Île-de-France liste les dangers du monoxyde de carbone et les moyens de s'en protéger par des gestes simples. Avant l'hiver, faire intervenir un professionnel pour contrôler les installations de chauffage. Assurer une bonne ventilation du logement, particulièrement pendant la période de chauffe et ne jamais obstruer les entrées et sorties d'air. Respecter les consignes d'utilisation des appareils de chauffage et de cuisson. Ne jamais faire fonctionner les chauffages d'appoint en continu. Nettoyer régulièrement les brûleurs de la cuisinière à gaz.

Détecter rapidement les symptômes de l'intoxication au monoxyde de carbone (maux de tête, nausées, vertiges) permet à chacun de réagir vite par l'ouverture immédiate des fenêtres et portes du logement, par l'arrêt des appareils de chauffage et de cuisson et l'appel immédiat des secours.

DÉCORATIONS DE NOËL

ILLUMINATIONS LIMITÉES

Les illuminations de Noël, bien que réduites pour économiser l'énergie, seront installées devant la Mairie et sur le pont de Joinville du 2 au 21 novembre.

Sur le pont, l'installation nécessitera la neutralisation de la voie de droite dans les deux sens de circulation. Dans le respect de la transition écologique évoquée en pages 28-29, les illuminations seront éteintes entre minuit et 6h.



RÉPÉTITEURS DE FEU

EXPÉRIMENTATIONS AUX CARREFOURS

Le Département du Val-de-Marne expérimente la suppression des répéteurs de feux (ensemble des trois petits feux supplémentaires placés à mi-hauteur du mât) sur les carrefours de Joinville. L'objectif est d'inciter les automobilistes et conducteurs de deux-roues motorisés à ralentir plus tôt, et à respecter les sas dédiés aux vélos. Ces travaux ont lieu du 17 octobre au 17 novembre, de 9h30 à 16h30.

Ils concernent les carrefours suivants : Quai Brossolette angle Pont de Joinville - sens impacté : Joinville/Nogent - voie neutralisée : droite • Avenue des Canadiens angle Route des Pyramides - sens impacté : les 2 sens - voie neutralisée : droite • Avenue Jean Jaurès angle rue Jean Mermoz (sur le pont) - sens impacté Paris/Joinville - voie neutralisée : voie dépose minute • Quai Brossolette angle Quai du Barrage - sens impacté : Joinville/Nogent - voie neutralisée : droite • Boulevard du Maréchal Leclerc angle rue de la Liberté - sens impacté : les deux sens - voie neutralisée : droite • Boulevard du Maréchal Leclerc angle rue Robard - sens impacté : les deux sens - voie neutralisée : droite

CHAMBRE RÉGIONALE DES COMPTES // BONNE GESTION DE LA VILLE CONFIRMÉE

La Chambre Régionale des Comptes est l'organisme d'État en charge du contrôle du bon emploi de l'argent public. Elle a audité les finances et la gestion de la ville sur la période 2014-2021. Francis Sellam, premier adjoint au Maire délégué aux Finances, Ressources Humaines et Logement, nous éclaire sur le bilan de ce contrôle.



FRANCIS SELLAM
Premier adjoint
au Maire délégué
aux Finances

La Chambre Régionale des Comptes (CRC) a audité les finances de la ville. Y a-t-il une raison particulière à ce contrôle ?

«La CRC organise régulièrement des audits auprès de toutes les collectivités territoriales, dont les communes. C'est dans ce cadre que, pendant près de deux ans, cet organisme étatique a audité intégralement les finances et la gestion de notre ville sur la période 2014-2021. Le dernier contrôle pour notre Ville avait été réalisé en 2005. Ce type d'audit est donc tout à fait normal. Ce travail intense et rigoureux de contrôle a néanmoins mobilisé tous les services de la ville puisque les magistrats financiers ont passé en revue tous nos champs d'activité. La CRC émet des recommandations, mais le rapport confirme la bonne gestion de la ville, dont la situation financière est saine.»

Une situation financière globale très solide pour un niveau de service élevé.

Que ressort-il de la situation financière de la ville ?

«La Chambre relève dans son rapport que la commune a montré sa capacité à maintenir une situation financière saine malgré les baisses des dotations financières de l'État et la perte fiscale liée à la création de la Métropole du Grand Paris qui représentent près de 24 millions d'euros perdus cumulés sur la période.

Le niveau de service reste par ailleurs très élevé à Joinville dont la population s'est accrue de 8,4% ces dernières années.»

Une politique d'investissement volontariste bien supérieure à la moyenne de la strate des villes de même taille.

Quels sont ces services ?

«Sur la période visée par l'audit, de 2014 à 2021, Joinville a vu l'ouverture de nombreux nouveaux équipements publics avec le gymnase du Bataillon, l'école de danse, la Maison des Solidarités et de l'Emploi, la maison des associations, des crèches, la rénovation du stade...

La qualité des services rendus est par ailleurs de haut niveau avec notamment l'alimentation bio dans les cantines, l'augmentation des heures d'accueil du périscolaire par exemple. Cela révèle que la maîtrise des dépenses de fonctionnement par la commune est le fruit d'une volonté politique forte. Le rapport de la CRC objective une réalité observée et vérifiée au travers des différents indicateurs de gestion financière.»

Un effort d'investissement soutenu, malgré une perte de recettes.



Le gymnase du Bataillon de Joinville a été inauguré en novembre 2018.

Victuailles issues à 68% d'achats durables et 55% d'aliments bio dans les cantines.



Le rapport évoque le niveau d'investissements de la ville. Quel est le bilan ?

«Le rapport souligne que la stratégie de financement des investissements par la Ville est efficace.

Le niveau d'autofinancement, qui représente son épargne, est élevé. Il est garanti par une bonne gestion des dépenses courantes de la ville, par une politique de gestion active de son patrimoine avec la cession de biens devenus inadaptés au service public, la recherche de subventions et un endettement peu important.»

Une capacité de désendettement satisfaisante.

Qu'en est-il des dépenses d'investissement et de fonctionnement ?

«Le rapport souligne un bon taux de réalisation des dépenses tant en fonctionnement qu'en investissement. Cela signifie que la Ville prévoit bien ses dépenses et ses recettes, sans sur-mobiliser inutilement des ressources, notamment fiscales.

Si le rapport s'attarde sur quelques situations individuelles qui ont été régularisées, il pointe surtout la bonne gestion des car-

rières des agents de la Ville, l'adaptabilité de l'organigramme, le respect des procédures de recrutement.

La CRC indique aussi être satisfaite des documents et explications qui sont donnés aux conseillers municipaux tous les ans pour les débats budgétaires.»

Une information budgétaire et comptable transparente et sincère.

L'organisation politique et administrative de la gestion des marchés publics et des achats rentre aussi dans le cadre du contrôle ?

«En effet et elle n'a appelé aucune observation. Après avoir étudié attentivement la gestion des marchés publics de la Ville, la chambre ne relève aucune irrégularité. Cela démontre le parfait respect des procédures légales dans le choix des prestataires. Bien entendu, les magistrats donnent à la Ville des conseils et des recommandations pour améliorer encore certaines de nos pratiques comptables, de suivi de nos achats, pour éviter des situations irrégulières. Nous nous attachons déjà à les suivre scrupuleusement.

La CRC a par ailleurs écarté les polémiques que certains de nos opposants ont cherché ces dernières années à alimenter comme, par exemple, sur la cession du patrimoine de l'OPH au bailleur social Logirep.»

Une organisation politique et administrative de la gestion des marchés publics et des achats qui n'appelle aucune observation.

Ce rapport vise les années 2014-2021. Quelles perspectives en tirer pour les années à venir ?

«Alors que la Ville, qui ne bénéficie pas du bouclier tarifaire, va subir de plein fouet l'augmentation des prix de l'énergie et l'inflation, il est important qu'elle dispose de finances saines et d'une administration agile. C'est la garantie pour les Joinvillaises et les Joinvillais d'une bonne capacité de résilience d'un service public efficace face aux crises. C'est ce que nous nous attachons à faire au quotidien pour maintenir Joinville dans cette dynamique et envisager le futur avec le maximum de sérénité.»

HAUTE RIVE

UNE VIE PANORAMIQUE SUR LA MARNE



À JOINVILLE-LE-PONT

Découvrez **une résidence conjuguant élégance contemporaine et rare qualité de vie** au cœur d'une adresse prisée.

Respectueuse de l'environnement, elle décline une collection d'appartements du **studio au 5 pièces duplex** avec balcon ou terrasse offrant un **panorama d'exception**.



01 76 499 499 | **cogedim.com**
APPEL NON SURTAXÉ



Cogedim SAS, 87 rue de Richelieu 75002 Paris, RCS PARIS n°054500814 - SIRET 054 500 814 00063. Document non contractuel. Illustration non contractuelle destinée à exprimer une intention architecturale d'ensemble et susceptible d'adaptation : Mysis Studio 3D. Conception : **ibiza** - Octobre 2022



CONSEIL MUNICIPAL

Cette rubrique vous présente le compte rendu (non exhaustif) des derniers Conseils municipaux. Si vous souhaitez prendre connaissance en détail des comptes rendus, vous pouvez consulter les panneaux d'affichage administratif ou le site Internet de la Ville.

Prochain Conseil municipal

Mardi 6 décembre, 20h



Vous pouvez écouter l'intégralité audio du dernier Conseil municipal sur le site internet de la ville www.joinville-le-pont.fr



Séance du 11 octobre

Le Conseil municipal approuve l'actualisation du règlement intérieur du conseil municipal.

Le Conseil municipal approuve la composition des commissions municipales permanentes.

Le Conseil municipal approuve le rapport d'observations définitives de la Chambre régionale des comptes sur la gestion de la commune de Joinville-le-Pont concernant les exercices de 2014 à 2020.

Le Conseil municipal approuve le budget principal de la communication et autorise le programme n°11.

Le Conseil municipal a voté et approuvé la décision modificative n°1 de l'exercice 2022 dans le budget principal de la commune.

Le Conseil municipal approuve les indemnités de fonctions attribuées au Maire, aux Adjoints et aux conseillers municipaux délégués.

Le Conseil municipal approuve les décharges de responsabilité et remises

gracieuses dans le cadre de la régie de recettes unique.

Le Conseil municipal approuve la tarification des services périscolaires et des classes de découverte.

Le Conseil municipal approuve la convention constitutive d'un groupement de commandes relative à la passation du marché d'entretien des ascenseurs.

Le Conseil municipal approuve la répartition du boni de liquidation de 2022/2025.

Le Conseil municipal approuve les conventions d'objectifs et de financement entre la CAF du Val-de-Marne et les EAJE de Joinville-le-Pont dans le cadre du Fonds de Modernisation des Etablissements d'Accueil de Jeunes Enfants (FME).

Le Conseil municipal approuve le règlement intérieur du Relais Petite Enfance.

Le Conseil municipal approuve la refonte du règlement intérieur du Conseil Municipal des Enfants (C.M.E).

Le Conseil municipal approuve le règlement du budget participatif.

LIBRE EXPRESSION

JOINVILLE AVEC VOUS

[24 élus]

Les élus de Joinville avec vous

La Chambre Régionale des Comptes (CRC) a rendu son rapport définitif qui a été présenté au conseil municipal le 11 octobre dernier.

Cet exercice de contrôle, réalisé par cette institution émanant de la Cour des comptes, vise à s'assurer de la bonne utilisation des deniers publics ainsi que du respect du cadre légal par les collectivités dans l'exercice de leurs compétences.

Ce contrôle aura duré deux années et aura permis à la Chambre régionale des comptes d'auditer 6 exercices compris entre 2014 et 2020.

Le rapport définitif, intégralement consultable sur le site internet de la ville, adresse à la municipalité 6 recommandations de régularité et 1 de performance. Il convient de préciser que la plupart des remarques émises par la CRC ont déjà trouvé une application

par les services municipaux, car c'est là tout l'intérêt des exercices de cette nature réalisés par l'État. Permettre aux collectivités de se corriger et d'être accompagnées dans la bonne application des lois et règlements qui, nombreux, peuvent parfois être difficilement applicables.

Le second intérêt de ces contrôles est de s'assurer de la bonne gestion de l'argent public. En la matière, la synthèse de ce rapport est on ne peut plus claire. Est soulignée une fiabilité des comptes satisfaisante ainsi qu'une situation financière saine, permettant un effort d'investissement important.

D'aucuns diront que notre ville est riche et n'investit pas suffisamment, d'autres diront qu'elle est bien gérée.

Et cette bonne gestion permet à la municipalité de mettre en place un plan d'investissement ambitieux permettant de faire face autant que possible à la crise énergétique qui nous touche tous, particuliers, professionnels comme administration.

En effet, la hausse des prix de l'énergie aura un impact très important sur le budget municipal. Difficile à mesurer précisément, le surcoût estimé par les fournisseurs pour la seule année 2023 est compris entre 1,2 et 1,5 million d'euros. Pour y faire face, certaines collectivités n'ont eu d'autre choix que d'impacter considérablement le service rendu à leurs administrés. L'équipe municipale, parce que la bonne gestion opérée depuis de nombreuses années le permet, a fait un tout autre choix.

Au-delà des nombreuses actions déjà entreprises depuis près de 10 ans et visant la sobriété énergétique, de nombreux investissements ont été actés : accélération du passage en LED de l'éclairage public, équipement d'une partie de nos lampadaires de modulateurs, meilleure isolation des bâtiments municipaux voire remplacement de certains trop énergivores par des équipements neufs (vestiaires du stade, centre technique municipal), remplacement progressif des véhicules municipaux par des véhicules électriques...

Autant d'actions coûteuses, mais

nécessaires pour notre environnement et pour répondre à la crise, et ce, sans impact aucun sur les services rendus aux Joinvillaises et Joinvillais.

Les Élus de Joinville avec Vous

NOUVEL HORIZON

[4 élus]

La Chambre Régionale des Comptes recadre la municipalité !

Le Conseil Municipal a pris connaissance le 11 octobre du rapport définitif de la Chambre Régionale des Comptes sur la gestion de la Ville pour la période 2014-2021. Dès le lendemain, le Maire s'est empressé de mobiliser son budget de communication pour se vanter d'un quitus de bonne gestion. Derrière la "comm", quelle est la réalité?

Sur les finances, le rapport souligne la solidité de la situation financière globale de la Ville.

Nous ne le contesterons pas : avec une capacité d'autofinancement confortable, un taux d'endettement réduit et des rentrées fiscales élevées (et des taux "à un niveau élevé comparé aux taux d'Ile de France pour les communes de la même strate"), la stabilité financière de la commune n'est pas menacée.

Si la situation comptable est saine, les choix politiques qui la sous-tendent le sont-ils pour autant ? Nous avons déjà dit ce que nous en pensons: la ville dispose de marges de manœuvre qu'elle pourrait mieux utiliser pour investir dans des équipements (culturels, éducatifs, de santé) au service d'une population en croissance ou pour l'indispensable accélération de la transition écologique (rénovation énergétique, végétalisation, mobilité durable...). La Chambre n'émet pas d'avis politique, mais souligne que, faute de levier fiscal, le recours à la dette serait nécessaire à la poursuite d'un programme d'investissements ambitieux. Nous pensons que la

Ville devrait s'y autoriser pour investir dans le long terme car il ne serait pas responsable de subordonner les enjeux majeurs posés aux nouvelles générations à un excès de rigueur bliantielle.

Sur les ressources humaines et les achats, le Maire nous dit dans sa lettre aux habitants que le rapport n'appelle "aucune irrégularité majeure" et "s'attarde sur quelques situations individuelles qui ont été régularisées". C'est se moquer des Joinvillais.

Tout d'abord, en fait de "situations individuelles" les auditeurs signalent que chacun des 10 dossiers examinés a révélé au moins 2 irrégularités d'une gravité variable (primes hors normes, succession de CDD, avancements éclairés, défaut de contrôle de cartes carburant...).

Même si l'on ne retient que les cas les plus sérieux, c'est statistiquement très significatif. On n'ose imaginer le résultat si l'audt avait porté non pas sur 10 dossiers mais sur 50 ou 100 pour un effectif de près de 500 agents municipaux!

D'autre part, certains points concernant les régimes indemnitaires, la gestion des heures supplémentaires ou la contractualisation des agents traduisent une vraie désinvolture dans l'application des règles. Si la mise aux normes est en cours, c'est soit du fait de la mise en œuvre (tardive) de la Loi de Transformation de la Fonction Publique de 2019, soit en réaction hâtive aux remarques des auditeurs de la CRC. Enfin, s'agissant des achats, le rapport appelle à une meilleure utilisation des moyens informatiques et à un respect plus strict des règles de suivi des marchés publics. Répondre "les règles sont complexes" ne suffit pas. Nous prenons acte, et ne manquerons pas de le lui rappeler, de l'engagement du Maire à mettre en œuvre les recommandations de la CRC et à en rendre compte.

Vos élus du groupe Un Nouvel Horizon : Rémi Decout-Paolini, Luisa Dologuele, Areski Oudjebour, Sandrine Paris-Pescarou et Philippe Platon.

JAJI - J'AGIS J'INNOVE POUR JOINVILLE-LE-PONT

[4 élus]

Il est temps de dire stop

Après 2 ans d'investigation, la chambre régionale des comptes (CRC) d'Ile-de-France a publié son rapport sur notre ville. Ses conclusions sont alignées avec nos positions : Joinville-le-Pont jouit, selon la CRC, d'une « situation financière saine qui permet un effort d'investissement soutenu ». Cependant, elle précise, comme nous le disons depuis 2 ans, que « si elle devait poursuivre ses efforts d'investissement au niveau actuel, la commune n'aurait d'autre choix que de recourir encore à l'emprunt, car elle ne dispose pratiquement plus de marge de manœuvre fiscale ».

Toutefois, notre plus grande surprise dans ce rapport porte sur les irrégularités de la politique RH de la ville, avec 6 rappels à la loi. La CRC pointe des irrégularités sur le contrôle des heures supplémentaires, le régime indemnitaire des agents contractuels et du directeur de la police municipale, la situation du directeur général des services, les logements de fonction, l'utilisation des cartes de carburant, le versement de primes annuelles obsolètes ou des anomalies dans le recours aux contractuels. Le rapport nous apprend que certains agents ont réalisé jusqu'à 50 heures supplémentaires par mois ! Il note aussi le cas du directeur de la police municipale, payé au-dessus du maximum légal, qui perçoit des primes obsolètes sans l'accord du conseil municipal et se fait payer ses heures supplémentaires, ce qui constitue un « complément de rémunération irrégulier ». Les conditions d'embauche et de travail des contractuels ne sont en outre pas en règle : la CRC cite l'exemple du directeur général des services, dont le poste a été créé sans déclaration de vacance de poste ni délibération au conseil municipal, et dont le véhicule de fonction lui a été attribué sans vote de délibération annuelle au conseil municipal. Sur la transparence des deniers publics, le cabinet du maire est pris en défaut sur l'utilisation de ses

cartes de carburant financées par la collectivité, dont une était utilisée par une personne inconnue qui n'a jamais remis aucune facture.

Enfin, le rapport précise que « la commune rencontre des difficultés dans le suivi des achats, qui ne lui permettent pas de s'assurer avec certitude du respect des seuils des marchés ni d'effectuer des analyses fiables sur l'évolution des consommations en lien avec la nomenclature des achats ». Cette réalité a été volontairement omise par la majorité lors du dernier conseil municipal.

Lorsque nous avons voulu l'énoncer clairement, le maire a volontairement coupé le micro de Tony Renucci deux fois, en pleine intervention, ce qui constitue un acte de censure.

Trop, c'est trop. Cette majorité s'est lancée dans une course effrénée au tout béton, à la vente bradée de notre patrimoine au profit de promoteurs et au détriment de notre qualité de vie, perdue dans sa pratique autoritariste du pouvoir. C'est pourquoi nous organiserons un rassemblement contre la bétonisation et la liquidation de Joinville-le-Pont le samedi 12 novembre à 10h devant l'Hôtel de Ville et nous vous appelons à massivement vous mobiliser pour adresser un message de sanction à la politique actuelle.

*Sylvie Mercier, Tony Renucci, Maxence Georgeaud et Jean François Clair
JAJI - J'Agis J'Innove pour Joinville-le-Pont, contact@jajijoinville.fr*





LE BIEN ETRE CHEZ VOUS

ANIM BIEN ETRE,
ANIMATION SORTIE,
ANIMATION ATELIERS À
DOMICILE POUR
PERSONNES ÂGÉES

SERVICE À LA PERSONNE
01 45 93 12 67
lebienetrechezvous.94@gmail.com
www.joinvillelebienetrechezvous.fr

NOS PARTENAIRES



- AIDE À L'AUTONOMIE**
 - Aide au lever et au coucher
 - Aide à la toilette
- AIDE AUX REPAS**
 - Courses et préparation des repas
 - Aide à la prise de repas
- ACCOMPAGNEMENTS + TRANSPORTS VÉHICULÉS**
 - Accompagnements aux courses
 - Promenades
- AIDE MÉNAGÈRE**
 - Ménage + repassage
- JARDINAGE**

50% réduction d'impôt



JOINVILLE BIEN ETRE CHEZ VOUS
34/36 route de la libération - 94430 CHENNEVIERES-SUR-MARNE
Tél. : 06.24.16.91.08 - lebienetrechezvous.94@gmail.com
www.joinvillelebienetrechezvous.fr

Tout beau, tout neuf.

Venez redécouvrir votre magasin **Monoprix Joinville-Le-Pont** **entièrement rénové** pour rendre vos courses du quotidien plus agréables et faire de votre shopping un vrai moment de plaisir.

À CETTE OCCASION, PROFITEZ D'UNE OFFRE EXCEPTIONNELLE :

Du 3 NOVEMBRE AU 4 DÉCEMBRE 2022

5€ OFFERTS*
DÈS 30€ D'ACHATS

SUR TOUT LE MAGASIN EN PRÉSENTANT
CE BON EN CAISSE.



MONOPRIX
22 RUE DE PARIS - JOINVILLE-LE-PONT
DU LUNDI AU SAMEDI DE 8H30 À 21H ET LE DIMANCHE DE 9H À 12H50
P 1H30 GRATUITE

* Offre valable une seule fois et uniquement dans le Monoprix JOINVILLE-LE-PONT, sur présentation de ce bon en caisse et pour tout achat d'un montant supérieur ou égal à 30€ sur tout le magasin, après déduction des autres promotions et remises en cours. Offre non échangeable, non remboursable et non cumulable. Monoprix - 552 018 020 R.C.S. Nanterre - Pré-pressé : NANTERA



Imaginons ensemble la ville de demain

Acteur global de l'habitat, le Groupe Polylogis bâtit, avec et pour les collectivités, des projets qui répondent aux besoins des habitants.

Indépendant et dynamique, le Groupe gère près de **164 750 logements** et est présent sur près de **500 communes**. Afin de construire une ville plus durable et solidaire, il réunit à travers ses filiales toutes les compétences nécessaires pour aménager la ville, concevoir et renouveler ses quartiers.

La diversité de nos métiers

 Logement famille
  Résidences spécifiques et inclusives
  Accession à la propriété

 Aménagement
  Gestion locative
Administration de copropriété



Suivez-nous sur :

 www.polylogis.immo
 @polylogis
  GroupePolylogis
  chaîne Polylogis



PHARMACIE

MONPHARMACIEN-IDF.FR

Dimanche 6 novembre

PHARMACIE DE BALTARD

2 avenue de Joinville
94130 Nogent-sur-Marne
01 48 77 28 84

Vendredi 11 novembre

PHARMACIE GALLIÉNI

54 avenue Galliéni
94340 Joinville-le-Pont
01 48 83 20 01

Dimanche 13 novembre

PHARMACIE CHIKLY

125 avenue du Général de Gaulle
94500 Champigny-sur-Marne
01 47 06 54 48

Dimanche 20 novembre

PHARMACIE DES CANADIENS

4 rue des Réservoirs
94410 Saint-Maurice
01 42 83 24 42

Dimanche 27 novembre

PHARMACIE DE LA GARE

6 rue de Paris
94340 Joinville-le-Pont
01 48 83 20 50

Dimanche 4 décembre

PHARMACIE GALLIÉNI

32 avenue Galliéni
94340 Joinville-le-Pont
01 48 73 01 47

MAG'ZINE est édité par la Mairie de Joinville-le-Pont - 23 rue de Paris 94340 Joinville-le-Pont **DIRECTEUR DE LA PUBLICATION** Olivier Dosne, Maire de Joinville-le-Pont **DIRECTRICE DE LA COMMUNICATION** Isabelle Prigent **RÉDACTEUR EN CHEF** Laurent Chadelat **RÉDACTION** Solène Boisson, Anaïs Doste, Aurélie Pionnier **CONCEPTION ET RÉALISATION GRAPHIQUE** Annabelle Brietzke **ONT COLLABORÉ À CE NUMÉRO** Yann Flammarion **PHOTOS** Photothèque de la Mairie (sauf mention), © shutterstock **IMPRESSION** Réveil de la Marne (labélisé Imprim'vert) Impression sur papier 100 % PEFC **RÉGIE PUBLICITAIRE** CMP / t. 01 45 14 14 40 **DISTRIBUTION** Mag'zine est distribué gratuitement en début de mois dans toutes les boîtes aux lettres.

Si vous ne le recevez pas régulièrement, signalez-le au Service Communication de la Mairie - tél. 01 49 76 60 12 - www.joinvillelepont.fr



ÉTAT CIVIL

NAISSANCES & MARIAGES

NAISSANCES

Medeea Paillard, Enzo Merabti, Jules Demarest Vaudelin, Ella Sas, Diana Vermont Barthelet, Alana Dos Santos Khalil Boutalbi.

Avec nos meilleurs vœux de bonheur à ces nouveaux Joinvillais.

MARIAGE

Angélique Gontier et Philippe Balazs, Marie-José Vasseur et Guy Nouss, Hélène Pautet et Christian Vernon.

Avec toutes nos félicitations et nos vœux de bonheur.

PERMANENCE



DÉPUTÉ

La prochaine permanence du Député Michel Herbillon se tiendra à la Mairie le jeudi 17 novembre à 18h.

Contact 01 43 96 77 23

PERMANENCE DE CHANTAL DURAND

Chantal Durand, Adjointe au Maire en charge des Solidarités du Développement économique et de l'Emploi, tient une permanence le mercredi.

Solidarité // Emploi 01 49 76 60 55

Entreprise // Commerce 01 49 76 60 67



HOMMAGE À JEANNINE AUBRY

Les obsèques de Jeannine Aubry ont eu lieu mardi 25 octobre. Originaire de Grèce, elle avait épousé en 1958, Pierre Aubry, Maire de Joinville de 1983 à 2008, ancien député et Conseiller général.

À son arrivée à Joinville, dans la maison familiale, le long du canal de Polangis, Jeannine Aubry avait été séduite par Joinville et ses bords de Marne. Elle s'est rapidement impliquée dans la vie associative locale. Présidente du Comité de Joinville de la Croix Rouge de 1984 à 2003, elle fut également Présidente du Conseil départemental de la Croix Rouge du Val-de-Marne de 1994 à 1998.

Elle a notamment initié la création de cours d'alphabétisation et du bal de la Croix Rouge dont les recettes servaient les œuvres caritatives. Jeannine Aubry a aussi participé au développement de la distribution alimentaire et au vestiaire du Comité de Joinville de la Croix Rouge. Elle avait à cœur de développer les actions sociales et les activités de secourisme de la Croix rouge. Elle a également œuvré pendant une dizaine d'années, en partenariat avec la ville et d'autres associations, au fonctionnement du foyer d'accueil des personnes sans-abris. Durant ses responsabilités, elle a toujours insisté sur le dévouement des bénévoles et a toujours associé l'ensemble de l'équipe : le comité et les secouristes.

Jeannine Aubry a reçu les insignes de Chevalier de l'Ordre National du Mérite pour ses engagements. Elle avait aussi reçu la médaille de bronze de la Croix rouge.

Un public nombreux était présent à ses obsèques, au cours desquelles lui fut décerné par la Croix Rouge le Témoinage de Reconnaissance à titre posthume pour les services rendus.

La rédaction adresse ses sincères condoléances à sa famille.

Chantage, humiliation,
injures, coups...

Femmes victimes
de violence
appelez-le 3919

disponible 24h/24 et 7j/7

2/3

DÉCEMBRE



3637
FAITES
UN
DON !



TÉLÉTHON

À JOINVILLE TOUS ENSEMBLE !

CONCERTS, SPECTACLES, TOMBOLA, JEU GONFLABLE,
VENTES SOLIDAIRES...

PROGRAMME COMPLET DES ANIMATIONS SUR WWW JOINVILLE-LE-PONT.FR