

MAG'ZINE



JOINVILLE
LE PONT

Bonnes Fêtes

316 DÉCEMBRE 2022

À LA UNE Gestes éco-énergie **CONCERT** Piers Faccini
À LA UNE Interview du Maire

AGENDA



22 PIERS FACCI NI



14 SCOLAIRE

MERCREDI 7 DÉCEMBRE - 20H
CONSEIL MUNICIPAL
- Hôtel de Ville -

VENDREDI 9 DÉCEMBRE - 19H30
CONCERT DE L'EMA
- Église Ste-Anne de Polangis -

SAMEDI 10 DÉCEMBRE - 12H/19H
ANIMATIONS DE NOËL
- Parvis, rue de Paris
et avenue Galliéni -

SAMEDI 10 DÉCEMBRE - 20H30
CONCERT FOLK - PIERS FACCI NI
- Scène Prévert -

DIMANCHE 11 DÉCEMBRE 16H
CONCERT - NINA GUETTA
- Théâtre François Dyrek -

SAMEDI 17 DÉCEMBRE - 12H/19H
ANIMATIONS DE NOËL
- Parvis, rue de Paris
et avenue Galliéni -

MARDI 20 DÉCEMBRE 15H
SPECTACLE JEUNESSE - CACHÉ
- Scène Prévert -

MERCREDI 21 DÉCEMBRE 16H30
LUDOMOBILE
« UN CONTE DE NOËL »
- Hôtel de Ville -



25 CACHÉ



16 LUDOTHÈQUE



27 CINÉMA

JOINVILLE INSTANTANÉ

Eclairé aux lumières noires à ultraviolet, le blackminton, version nocturne et festive du badminton, a fait le plein le 25 novembre au gymnase du Bataillon.



SOMMAIRE

6 ZOOM ARRIÈRE

Salon des gourmets Commémorations \\
Movember \\
Permanences marché \\
Halloween \\
Eves par les Baladins

10 À LA UNE

Des gestes pour économiser \\
Préservation du patrimoine, interview
du Maire Olivier Dosne

14 SCOLAIRE & JEUNESSE

Cours oasis \\
Conseil Municipal des
Enfants

16 LUDOTHÈQUE

Ludomobile \\
Petite enfance \\
La sélection des ludothécaires
\\
Horaires vacances de fin d'année

17 SPORT

Damala, tradition aviron

19 ÉCO

Nouvelles entreprises \\
Noël 2022 \\
La boutique éphémère

21 CULTURE

La Bibli \\
Piers Faccini \\
Caché \\
À l'approche de Noël \\
Nina Guetta \\
Cinéma

29 LOCALE

Port de plaisance \\
Croix rouge \\
Moustique tigre \\
Vanne secteur \\
Vélo
\\
Voir et être vu \\
Chorale Dyapason

32 DÉMOCRATIE LOCALE

Libre expression

35 PRATIQUE

Pharmacies de garde \\
État civil \\
Permanences \\
Bénévolat \\
Lettres au
Père Noël \\
Bourse au ski & Braderie





" Après la cour de l'école Jougla, c'est au tour des écoliers de l'école Eugène Voisin de travailler au projet de cour Oasis. "

À l'approche des fêtes de Noël, les traditionnelles illuminations vont éblouir les yeux des petits comme des grands.

En raison de la crise énergétique que traverse notre pays et que nous subissons toutes et tous, ces illuminations seront réduites tant en volume qu'en horaire de fonctionnement. Cette mesure fait partie du plan de sobriété dont vous avez déjà pu prendre connaissance dans le mag'zine précédent. Afin de vous accompagner encore davantage dans cette crise, je vous invite à prendre connaissance des gestes simples, mais utiles qui vous sont présentés dans ce numéro afin de réaliser des économies d'énergie.

Après la cour de l'école Jougla, c'est au tour des écoliers de l'école Eugène Voisin de travailler au projet de cour Oasis qui leur permettra de profiter prochainement d'un espace de loisirs végétalisé, davantage adapté à leurs envies et à leurs besoins. Ce beau projet s'inscrit dans celui plus vaste de transformer l'ensemble des cours d'école en îlots de fraîcheur et en espaces davantage arborés. Il fait lui-même partie d'un plan global permettant à Joinville-le-Pont de s'inscrire dans une démarche de transition écologique.

Cette démarche vise à permettre aux jeunes générations de bénéficier d'un cadre de vie agréable. Mais les futures générations ne doivent pas oublier l'histoire de notre ville et son identité. C'est cet équilibre, que porte la majorité municipale dans ses projets, que j'ai souhaité vous décrire de nouveau dans les prochaines pages.

Parce que la démocratie se doit d'être pratiquée dès le plus jeune âge, le conseil municipal des enfants a renouvelé ses membres et ses 33 nouveaux élus ont pris leurs fonctions le mois dernier. Je tiens sincèrement à les féliciter pour leur élection, mais également pour leur envie de s'engager au service de notre ville et des Joinvillaises et Joinvillais de tous âges.

Enfin, je vous invite à découvrir ainsi qu'à profiter des animations de Noël qui vous seront proposées tout au long de ce mois : concerts de l'École Municipale des Arts, balades en calèche, spectacles de rue ou bien encore animations par la ludothèque et par des associations et programmation spéciale pour les enfants par le cinéma. Les animations viendront égayer nos rues commerçantes afin de vous accompagner à mieux préparer vos fêtes de fin d'année et permettront aux petits comme aux plus grands de se divertir pendant les vacances scolaires.

Je terminerais donc cet éditorial du dernier numéro du mag'zine de l'année 2022 en vous souhaitant, ainsi qu'à vos proches, de belles et heureuses fêtes de fin d'année.



Votre Maire et vos élus de l'équipe municipale vous reçoivent en rendez-vous individuel

CONTACTEZ LE 01 49 76 60 04



SALON DES GOURMETS

Terroir et convivialité

L'Hôtel de Ville a accueilli une nouvelle édition du Salon de gourmets. Produits du terroir, ateliers culinaires, animations musicales et ferme pédagogique ont ravi un public nombreux. Une animation musicale a été assurée par la chorale de l'Ecole Municipale des Arts.





COMMÉMORATIONS

9 et 11 novembre

Les commémorations célébrant la disparition du général De Gaulle le 9 novembre et l'armistice de la première Guerre Mondiale le 11 novembre se sont déroulées en présence de nombreux élus et, pour cette dernière, des membres fraîchement élus du Conseil Municipal des Enfants. Raul Miguel de Castro, Maire de Batahla, ville jumelée à Joinville, était également présent.

Chantal Colin, Présidente de l'Association Nationale des Membres de l'Ordre National du Mérite, a remis le drapeau offert par la Municipalité.





MOVEMBER

Cancers masculins

A l'initiative de Chantal Allain, adjointe au Maire déléguée à la Jeunesse, au Handicap et à la Culture, une animation sport et une vente de gâteaux réalisée par la boulangerie *La navette* a permis de collecter 700€.



PERMANENCES MARCHÉ

À la rencontre des Joinvillais

Le maire et les élus tiennent régulièrement des permanences sur les marchés pour aller à la rencontre des Joinvillais, comme ici sur le marché place du 8 mai 1945.



JEUNESSE

Halloween

Escape game, atelier cuisine improbable, maquillage horrible, création de costumes étaient proposés aux jeunes pour Halloween. Effrayant et amusant !





THÉÂTRE

Eves par les Baladins

Les comédiennes des baladins ont donné un spectacle constitué de différents portraits et moments de vie de femmes, extraordinaires ou délicieusement ordinaires. Un moment de théâtre émouvant et parfois glaçant, qui donne à réfléchir sur la condition des femmes dans la société.



_ ÉNERGIE _

DES GESTES POUR ÉCONOMISER

Chaque foyer français possède en moyenne une centaine d'appareils électriques et électroniques. Gaspillages, suréquipement, mauvaises habitudes alourdissent la facture. Côté chauffage, quelle que soit l'énergie, de nombreux petits gestes et astuces peuvent faire une différence sur la facture et pour l'environnement.

MAÎTRISER LA TEMPÉRATURE DES PIÈCES

Inutile de chauffer toutes les pièces à la même température. Certaines pièces sont occupées toute la journée mais d'autres, comme les chambres ou la salle de bain, n'ont pas besoin d'une température élevée permanente. À 19° dans les pièces à vivre et 17° dans les chambres, on réduit la consommation de chauffage.

BAISSER LE CHAUFFAGE EN CAS D'ABSENCE

Inutile de chauffer toutes les pièces à la même température que si vous étiez là. Pour une absence d'une journée, baissez de quelques degrés la température de votre logement. Si vous vous absentez quelques jours, pensez à mettre votre système de chauffage en position hors gel.

Grâce à la programmation et à la régulation, vous pouvez adapter et anticiper vos besoins de chauffage. Certains systèmes connectés vous permettent même d'agir à distance.

CONSERVER LA CHALEUR À L'INTÉRIEUR

Fermer les volets et les rideaux peut économiser 10 % de chauffage pendant les nuits d'hiver, même si vous avez des doubles vitrages. Vous réduisez les déperditions de chaleur, ainsi que l'effet inconfortable de "paroi froide". Lors de périodes de grand froid, gardez les volets fermés même en journée si vous n'êtes pas chez vous.



BLOQUER LES ENTRÉES D'AIR FROID

Fermez les inserts de cheminées, les portes qui donnent sur des locaux non chauffés (sous-sol, cave, cellier...). Calfeutrez au besoin les portes donnant sur l'extérieur ou sur des pièces non chauffées, avec des boudins pour bas de portes et des joints d'étanchéité. En revanche, ne bouchez jamais les grilles de ventilation, elles sont essentielles pour maintenir une bonne qualité de l'air dans votre logement.

PRIVILÉGIER LE PROGRAMME «ÉCO» DU LAVE-LINGE ET DU LAVE-VAISSELLE

Le programme « Eco » permet d'économiser de l'eau et de l'énergie même si la durée du cycle est plus élevée. Le temps de trempe et le lavage est plus long mais l'eau est moins chauffée. Or, c'est le chauffage de l'eau qui consomme le plus d'électricité. Laver sa vaisselle à 50 °C ou avec le programme Eco consomme jusqu'à 45 % moins d'électricité qu'un programme intensif.



LAVE-LINGE ET LAVE-VAISSELLE À PLEINE CHARGE

La demi-charge du lave-linge consomme moins d'eau mais tout autant d'électricité ! Attendez plutôt que le tambour soit rempli pour faire fonctionner votre appareil. Chaque ménage français effectue environ 200 cycles de lavage par an. En remplissant mieux le tambour, on peut éviter 30 cycles et économiser environ 15 % d'électricité pour le lavage du linge. Pour la vaisselle, la démarche est la même.

CUISINER ÉCONOME

Quand vous couvrez les poêles et casseroles, la cuisson est plus rapide. Mettre un couvercle réduit la consommation de 25%. En éteignant le four avant la fin de la cuisson, vous pouvez économiser 10 % d'électricité.

Pour cuire les pâtes, la cuisson par inertie consiste à cuire les pâtes la moitié du temps et de laisser la casserole couverte, feu éteint pour la fin de cuisson. Ça marche !

ÉCONOMISER L'EAU CHAUDE POUR ÉCONOMISER L'ÉNERGIE!

Gaz, électricité, fioul, l'eau chaude nécessite de l'énergie. Ne laissez pas le mitigeur en position intermédiaire car cela consomme de l'eau chaude. Pour laver les légumes, se laver les mains, rincer son éponge, l'eau froide convient bien. Installez des mousseurs ou des réducteurs de débits sur les robinets. Une douchette économe peut permettre d'économiser jusqu'à 75 % d'eau. Coupez le ballon d'eau chaude en période d'absence, même pour trois ou quatre jours.



ÉTEINDRE LA BOX INTERNET

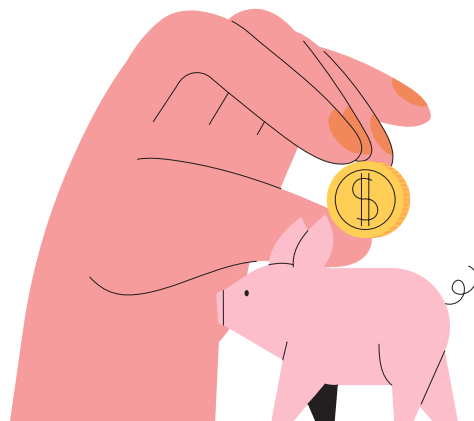
Une box allumée 24 h sur 24 peut consommer jusqu'à 200 kWh par an, soit autant que le lave-linge. Vous pouvez économiser environ 25 % de la consommation électrique de la box en l'éteignant la nuit.

DÉBRANCHER ORDINATEURS ET CONSOLES

Souvent laissés en veille ou en pause, ces appareils consomment inutilement de l'électricité. Mieux vaut les éteindre complètement quand on ne s'en sert pas.

ÉTEINDRE LES VEILLES ET LUMIÈRES

De nombreux équipements restent en veille inutilement, représentant un coût de plusieurs dizaines d'euros par an. Ne laissez pas vos appareils en veille et éteignez-les dès que vous n'en avez plus besoin. Des multiprises à interrupteur sont là pour vous simplifier la tâche. Éteignez la lumière quand vous quittez une pièce.



WEBINAIRE LUDIQUE AVEC L'ALEC-MVE

Les animateurs experts de l'ALEC-MVE, Paul et Constance, ont rassemblé leurs écogestes préférés et efficaces pour l'hiver. En une heure top chrono et en visio, ils vous livreront leurs meilleures astuces pour économiser l'énergie et maîtriser vos factures. Vous pourrez jouer en ligne en répondant à des quiz, échanger en direct avec les animateurs, découvrir ce qu'on



entend par "sobriété" : une mine d'infos et d'astuces conso !

Lundi 12 décembre • 19h à 20h
en visio sur Zoom, gratuit.

PERMANENCES INFO ÉNERGIE DE L'ALEC MVE

L'Agence Locale de l'Énergie et du Climat tient des permanences mensuelles à l'Hôtel de ville. Les Rendez-vous info-énergie se poursuivent l'année prochaine. Vous Joindre un conseiller au **01 42 87 99 44**.

VISITES ÉNERGIE

Avec ce dispositif, le Département propose un **accompagnement à domicile de ménages ayant des difficultés liées à leur consommation d'énergie ou d'eau**. Cet accompagnement consiste en une première visite ayant pour but de réaliser un diagnostic du domicile et de la situation du ménage. Une deuxième visite sert à l'installation d'un kit d'économie d'énergie et d'eau, accompagnée de conseils personnalisés. Ce dispositif a pour objectif d'aider les foyers val-de-marnais à faire des économies d'énergie pour préserver la planète, minimiser les frais liés aux dépenses énergétiques et améliorer le



confort de l'habitat. Cette aide est financée par le Département et les établissements publics territoriaux.

_ PRÉSERVATION DU PATRIMOINE _

INTERVIEW DU MAIRE

Dans un milieu urbain en constante évolution, la notion de patrimoine semble parfois en opposition avec l'évolution d'une ville. Olivier Dosne, Maire de Joinville, revient sur ces changements et l'équilibre entre préservation du patrimoine communal et une nécessaire modernisation de la ville.



OLIVIER DOSNE
Maire de Joinville-le-Pont

Joinville a beaucoup changé ces dernières années ?

« C'est vrai, Depuis 2008, Joinville a changé de visage. En 2008, elle était une belle endormie, une ville où il faisait bon vivre mais où il ne se passait plus grand-chose. L'ère du Grand Paris se profilait et il fallait s'adapter à ce mouvement. Pour mon équipe, l'objectif était de rattraper la qualité de vie des villes environnantes. En 2009, malgré les conséquences de la crise financière liée aux subprimes, nous avons maintenu les opérations en cours, en portant des projets tournés vers l'avenir pour Joinville et les Joinvillais.. »

Comment cela s'est-il traduit ?

« La municipalité a porté le projet de la ZAC de la rue de Paris, avec à sa tête Jean-Jacques Gressier, alors premier-adjoint. Au-delà de cette ZAC, le projet était de construire des logements, en suivant le SDRIF (ndlr Le SDRIF est un document de planification qui vise à maîtriser la croissance urbaine et démographique et l'utilisation de l'espace en Ile-de-France) et la loi Duflo, les deux tendant vers une densification du milieu urbain. En construisant des logements proche du RER, on rattrapait un déficit de logements par rapport à certains de nos voisins. Ceux qui ont connu la rue de Paris en 2008 peuvent mesurer les changements. Nous avons créé une trame commerciale qui avait quasiment disparu. Aujourd'hui l'offre est très étendue avec les commerces de bouche, de service, les restaurants... La rue de Paris est redevenue très attractive. »



L'Horloge, quai de la Marne, a été préemptée par la Ville.

Le patrimoine public a lui aussi évolué.

« Pour faciliter les démarches quotidiennes des Joinvillais, la création du Guichet Unique a permis d'améliorer l'accueil et le traitement de leurs demandes. Nous avons également créé la Maison des Solidarités et de l'Emploi, la Maison des associations dans des locaux dont la ville a fait l'acquisition place des Canadiens. Le groupe scolaire Simone Veil a remplacé très avantageusement l'ancienne école maternelle du centre. Sur le projet résidentiel qui va la remplacer, la crèche départementale sera conservée. Cela résulte d'une volonté politique. »

Le gymnase du Bataillon de Joinville a remplacé l'ancien gymnase Pierre François, vétuste et inadapté. Le stade, que la Ville entretient et modernise, avec notamment la mise en place des pelouses synthétiques, la réfection de la piste d'athlétisme et la totale réhabilitation des vestiaires à venir, fait partie de notre patrimoine même s'il appartient à la ville de Paris. La rénovation des résidences sociales compte aussi dans l'amélioration du patrimoine communal et pour le confort des résidents. »

Qu'en est-il du patrimoine arboré ?

« Il n'est pas en reste. En 2010, le département a cédé à la ville une partie du parc du Parangon, jusqu'alors inaccessible au public. La

surface du parc est alors passée de 10000 à plus de 15 000m². Boulevard du Maréchal Leclerc, l'ancienne station-service a laissé place au square Bernier. Le parc Jacques Chirac, avec 3 000 m² d'espaces verts en cœur de ville, est venu renforcer ce qui constitue la trame verte à Joinville. 950 arbres ont été plantés à Joinville entre 2008 et 2020, plus 143 depuis 2020. Récemment, j'ai lancé la réflexion sur le classement de l'île des Saint Pères. »



Il est question de patrimoine également sur les bords de Marne ?

« Sur le quai de la Marne, qui a bénéficié d'une réhabilitation complète et appréciée, nous avons préempté l'Horloge, un bâtiment remarquable et historique. Un hôtel d'une cinquantaine de chambres est en projet avec un opérateur sur le site. Ce projet prend en compte la préservation intégrale du patrimoine d'intérêt régional de ce quartier. Juste en face, sur le quai de Polangis, Paris Est Marne et Bois a fait, à ma demande, l'acquisition du Petit Robinson. La rénovation du Petit Robinson est adossée à un projet culturel avec un musée territorial intégrant les collections du musée de Nogent. Sur l'île Fanac, dont le site est depuis



La maison préemptée par la Ville au 1 avenue Foch.

quelques mois totalement classé, la mise aux normes du réseau d'assainissement a été réalisée. Place Mozart, la ville a racheté un terrain pour éviter tout projet immobilier. A terme, il pourrait accueillir une maison de quartier pour des projets culturels.

Entre décembre 2008 et décembre 2021, la valeur du patrimoine communal a plus que doublé, passant de 89 à 189 millions d'euros.

Dans ce même quartier de Polangis, de récentes opérations immobilières, même si elles respectent le Plan Local d'Urbanisme, ont donné lieu à des constructions inadaptées au charme de ses rues. C'est la raison pour laquelle j'ai décidé de préempter une maison avenue Foch, qui abrite par ailleurs un cèdre remarquable.

L'avenue Gallieni va faire l'objet d'une prochaine réhabilitation ?

« Contrairement à la rue de Paris dont la ZAC a amené un changement assez rapide au niveau architectural, l'avenue Gallieni changera plus lentement. Nous allons y travailler

avec le Conseil départemental. Nous allons engager une réflexion portant sur l'élargissement des trottoirs, l'apaisement des contre allées, la requalification du mobilier urbain, la sécurisation centrale, une cohabitation intelligente entre tous les modes de transports, sans oublier la végétalisation. Bien sûr, le marché sera conservé.

Un projet immobilier intégrant la Police Municipale va prendre place sur l'actuel site de la PMI. Je suis très attaché à ce service, c'est pourquoi la PMI sera relogée dans de nouveaux locaux.

D'autre part, le quartier de Palissy joue son rôle dans la végétalisation de la Ville puisque le cimetière a commencé sa mutation pour passer de 1000 à 7000m² d'espaces verts. Ce lieu de recueillement et de mémoire constituera ainsi un îlot de fraîcheur au sein de la ville. Non loin, l'école Jean-Jacques Gressier va être agrandie pour s'adapter aux besoins de la population. »

À vous entendre, on comprend que le patrimoine de Joinville n'est pas figé ?

« À mon sens, la gestion du patrimoine communal revêt une dimension dynamique. À ceux qui pensent ou disent que la municipalité brade le patrimoine communal, je peux dire que, entre décembre 2008 et décembre 2021, la valeur du patrimoine communal a plus que doublé, passant de 89 à 189 millions d'euros. »



ÉCOLE EUGÈNE VOISIN

PROJET COURS OASIS

Après l'école maternelle Polangis l'été dernier, l'école élémentaire Eugène Voisin va voir sa cour transformée l'été prochain. Une classe pilote a été désignée pour impliquer les élèves dans la conception de la nouvelle cour.

En sortie au bois de Vincennes un matin d'automne, les élèves de la classe de Cm1/Cm2 de Carine Filippi s'impregnent de la nature, pour imaginer de quelle manière elle pourrait entrer dans la cour. Avant cela, les élèves de cette classe pilote ont travaillé dans la cour et en classe sur les différents sens -ouïe, odorat, vue, toucher- et sur ce que l'on fait dans la cour. Guidée par Elodie Cottar, paysagiste chargée de mission au Conseil d'Architecture, d'Urbanisme et de l'Environnement du Val-de-Marne, les élèves se sont exprimés sur leurs souhaits et leur ressenti, imaginant comment la nature pouvait entrer

dans la cour. Une cour plus naturelle, cela veut aussi dire un terrain de foot qui n'est plus au centre. Un parti pris qui a fait débat dans la classe à quelques jours de l'ouverture de la Coupe du monde de foot. Au cours des sept séances, après des discussions, la prise de sensations, la définition de leurs souhaits, les enfants passeront à la création de maquettes. Les élèves coconstruisent un projet qui passera par une végétalisation et une desimpermeabilisation des sols.

Carine Filippi commente le travail effectué à mi-parcours : « Nous avons dessiné la cour, réalisé son plan. Nous avons observé les éléments naturels, la position du soleil. Nous sommes allés au bois de Vincennes pour imaginer ce qu'on pourrait amener dans la cour. Les enfants sont acteurs, c'est très agréable. » Après ces sept séances, Elodie Cottar va réaliser un rapport pour passer à la phase d'ar-

chitecture. « Nos ateliers de coconception passent par la sensibilisation. On conçoit ensemble par dessins, par maquettes avec les enfants. Pour le diagnostic, leurs idées sont traduites dans un carnet de recommandations, en expliquant les aménagements potentiels pour leur cours. Cela se concrétise par des espaces plus naturels, plus calmes, d'autres plus à l'écart ou au contraire d'espaces où l'on peut grimper et jouer. Tout ça est ensuite évalué techniquement en fonction des contraintes et du potentiel du terrain dont on dispose. Une fois réalisé, ce projet est évolutif, à travers des plantations, du mobilier, comme un véritable lieu de vie. »

Après la production d'un cahier des charges début 2023, l'entreprise chargée de la maîtrise d'œuvre réalisera les plans projets avant le processus d'appel d'offre pour la réalisation de la cour, à l'été 2023.



Prestations périscolaires

Erratum !

Dans le dossier concernant les prestations périscolaires, les tarifs indiqués dans le tableau une famille composé de deux enfants et deux parents ayant pour revenus deux salaires équivalents au smic (Revenu Fiscal de Référence évalué à 2365 €/mois), les tarifs étaient erronés. Voici le tableau corrigé.

ACTIVITÉS	NOUVEAUX TARIFS	ANCIENS TARIFS
ACCUEIL DU MATIN	0 €	0 €
PAUSE MÉRIDIENNE AVEC REPAS	3,19 €	4,73 €
ACCUEIL DU SOIR	2,32 €	3,18 €
ALSH MERCREDI/VACANCES AVEC REPAS	10,45 €	13,21 €

CONSEIL MUNICIPAL DES ENFANTS

Les 33 nouveaux Conseillers municipaux juniors ont récemment été élus. Les enfants ont reçu leur écharpe lors de la première assemblée plénière. Ils vont siéger au sein de quatre commissions.

71 enfants ont fait acte de candidature dans les quatre écoles élémentaires joinvillaises.

33 ont été élus, 12 à l'école Polangis, 8 à l'école du Parangon, 7 à l'école Eugène Voisin et 6 à l'école Jean-Jacques Gressier.

L'Assemblée plénière a eu lieu le mercredi 9 novembre après la commémoration du 52^e anniversaire de la disparition du Général de Gaulle.

Les 33 élus et leurs parents étaient tous présents, aux côtés de Corinne Fiorenti-

no, Conseillère municipale déléguée au Conseil municipal des enfants.

Pour la deuxième année consécutive, les enfants ont tiré au sort leurs commissions, entre Joinville accessible, droit de l'enfant, loisirs vie locale et développement durable. La commission devoir de mémoire est commune aux 33 élus.

Le vendredi 11 novembre, une vingtaine d'élus juniors étaient présents pour la commémoration de l'armistice de la première Guerre Mondiale.



LES ÉLUS DU CME

École polangis (12 élus)

Clément Alabedra (réélu), Elyne Coste (réélue), Lucie Coste (réélue), Augustin Samarapaty (réélu), Nino Grégory, Maxime Seban, Lucie Robichon, Nélia Benali, Violette Goeman, Sam Martin, Charlotte Furling, Lia Kostic.

École Jean-Jacques Gressier (6 élus)

Camille Durand, Sarah Messica, Daren Bekka, Mathis Vider, Alexandra Bejan, Antoine Trotereau.

École Eugène Voisin (7 élus)

Benjamin Mirga, Anaëlle Vaillant, Yeuden Raphaël Tsering, Molka Ben Romdhame, Naomie Mendes Leal, Soulayman Boualili, Inès Salmi

École du Parangon (8 élus)

Luka Prévost (réélu), Rimte Laossi, Mia Le Ruz-Lourdin, Calista Plisson, Myriam Hellel, Moad Khayar, Arthur Nop, Anna Hirn





LUDOMOBILE Un conte de Noël

« On a suivi l'homme au violon dans la neige, moi, ma famille et tous les voisins. On est partis sans rien et on a partagé notre plus grand bien : nos histoires et nos chansons. Ce fut une nuit de lumière et de fraternité. »

Spectacle tout public à partir de 6 ans, de et par Karine Mazel accompagnée d'Anael Noury à la musique.

Mercredi 21 décembre • 16h30 • salle Amèle Sellam • Hotel-de-Ville (Inscription obligatoire auprès de la ludothèque)

LUDO "Petite enfance"

Faites profiter vos tous petits d'une salle complètement pensée et aménagée pour eux !

Samedi 10 décembre • 10h à 12h30 • prochain créneau "petite enfance" (0-3 ans)

LA SÉLECTION des ludothécaires

La Sélection des Ludothécaires, organisée chaque année par l'Association des Ludothèques Françaises, met en avant les jeux et jouets plébiscités dans 4 grandes catégories. Les sélectionnés pour cette année sont :

Inny bin de FatBrainToys,

Catégorie jeu d'exercice (jeux sensoriels et moteurs jeune public)

L'intérêt de ce cube est de proposer une expérience de manipulation à la fois riche et simple, qui sollicite l'envie d'expérimenter de l'enfant.



Le Garage popup de CrocToys,

Catégorie jeu symbolique (jeu du faire semblant)

Comme tous les garages, il trouve son intérêt ludique dans le fait d'accompagner et d'enrichir les jeux de petites voitures. Ce qui le distingue particulièrement, c'est son aspect pratique : facile à sortir et peu encombrant à stocker.



Unlock! kids de Space

Cow Catégorie jeu de règles
Unlock ! Kids est l'adaptation pour les plus jeunes du célèbre jeu d'équipe coopératif Unlock!

Les trigonos de Trigonos

Catégorie jeu d'assemblage

Les Trigonos permettent aux enfants de retrouver la saveur des jeux de cabanes, de cachettes et autres constructions grandeur nature. Les matériaux nobles et de qualité montrent à l'enfant la valeur que l'adulte accorde à son jeu.

Inny Bin, Unlock ! Kids et notre nouveauté Les Trigonos sont à retrouver à la ludo!

Voyage aux confins de l'univers

La ludothèque enrichit sa collection et se prépare au plus intrigant des voyages : « la conquête spatiale ».

Jouer à être...

Une fois leur combinaison d'astronaute enfilée, les enfants sont invités à embarquer à bord d'un nouvel espace : la base spatiale. Les astronautes peuvent alors s'installer dans la fusée, dompter l'ordinateur de bord et s'envoler pour des aventures spatiales. Parés au décollage ?

Pour ceux qui préfèrent mettre en scène leurs histoires

Installés sur un tout nouveau tapis de jeu « Odyssée spatiale », les enfants se régaleront à faire jouer aux figurines, spécialement sélectionnées par l'équipe de la Ludo, leurs scénarii. Immersion garantie dans une nouvelle galaxie !



Pour prolonger le plaisir, cap vers l'infini avec nos nouveaux puzzles.

Petits et grands peuvent retrouver dès maintenant à la Ludo de nouveaux puzzles, de 16 à 500 pièces, sur la thématique.

Coup de cœur à la Ludo pour le puzzle Astronomie édité par Poppik et la superbe illustration de Peter Greenwood.

VACANCES DE FIN D'ANNÉE horaires d'ouverture

La ludothèque sera ouverte le premier samedi des vacances (17 décembre) puis passera en horaires "vacances scolaires" pour deux semaines. Vous pourrez venir jouer sur place et emprunter des jeux aux horaires suivants :

Mardi • 15h30 à 18h // mercredi • 10h à 12h et 14h à 18h // vendredi • 10h à 12h et 14h à 18h

La ludo / 25 avenue Gallieni
Tél : 01 48 83 72 68
ludothèque@joinvillelepont.fr

DAMALA / TRADITION AVIRON

Le Damala est une course d'aviron créée par Gaston Damala, alors président de l'En douce, société nautique joinvillaise depuis disparue. Créée en 1885 et arrêtée en 1996, la course du Damala a fait son retour en 2021, confirmé en 2022. Le départ de cette régate s'effectue devant le centre nautique de Joinville. Les compétiteurs rament sur 7,5 km sur la Marne entre l'île Fanac et l'île aux Loups à Nogent, en skiff de course ou en bois ou en canoë. Le petit Damala a permis aux minimes et cadets de s'affronter sur une boucle de 4,5 km. Plus de 150 participants étaient attendus pour cette épreuve compétitive et conviviale.





*Toute l'équipe Entendre
vous souhaite de belles
fêtes de fin d'année !*

Vos experts de l'audition :

Julien BENOIST

Audioprothésiste diplômé d'État,
DU Audioprothèse implantée,
Spécialisé en intra-auriculaire et surdité sévère

Marjorie COUSIN

Audioprothésiste diplômée d'État,
DU Audiophonologie de l'enfant

Romain BILLIOQUE

Audioprothésiste diplômé d'État

JOINVILLE-LE-PONT

3 Bis rue Hippolyte Pinson
01 48 86 10 66

Retrouvez-nous également à **SAINT-MAUR** :

16/20, Rue Baratte Cholet
01 41 79 30 19 entendre-saint-maur.fr

PRENEZ RDV EN LIGNE SUR : ENTENDRE-JOINVILLE-LE-PONT.FR

entendre

La Boutique Éphémère

Lundi 5 au dimanche 11 décembre
Un têtard et deux crapules / Créatrice
 de bijoux et objets de décoration
See U sewn / Mignonneries textiles

Lundi 12 au dimanche 18 décembre
Marina / Prêt à porter
 Tenues de fête et accessoires

Du lundi 19 au dimanche 25 déc.
Ashoka / Créateurs haute
 maroquinerie éco responsable et vegan
 Chaussures, manteaux, blousons

Du lundi 26 au dimanche 1er janvier
Création vitrail Florence Giovannetti /
 Artisan verrier
Atelier Céline Mercier / Artiste-peintre,
 coussins brodés

Réservation de la boutique éphémère
 Vous êtes commerçant, créateur ou artisan
 et vous recherchez un local pour vendre ou
 tester, sur une courte durée, vos produits
 et vos créations ? Téléchargez un dossier
 de candidature sur le site de la ville.

Renseignements :

service développement économique
 direco@joinvillelepont.fr
 01 49 76 60 67 • 06 09 11 96 96



boutiqueephemeredejoinvillelepont

La boutique éphémère

5 allée Henri Dunant

Noël 2022

Samedi 10 décembre

Musiques de Noël

par l'orchestre d'harmonie de l'EMA
 Parvis de l'Hôtel de Ville 15h

Les lutins espiegles

Trois lutins, espiegles et joyeux attendent
 le grand jour avec impatience !
 Rue de Paris 16h/16h45, 17h15/18h

Lumière de Noël

Parade de lumière, magie de Noël,
 cabrioles et équilibres, ces elfes n'ont
 pas fini de vous amuser !
 Av. Gallieni 16h /16h45 et 17h15/18h

Tour de Calèche*

Avenue Gallieni 16h à 18h30

Animation gourmande

avec l'association portugaise
 Vivo Joinville
 Parvis de l'Hôtel de Ville à partir de 14h

Samedi 17 décembre

Musiques de Noël

par la Banda de l'EMA
 Parvis de l'Hôtel de Ville et Parc
 Jacques Chirac 11h à 13h

Musica Iris

Des lutins musiciens avec des drôles
 de chapeaux vous invitent à une ballade
 éclairée entre chants et percussions
 Rue de Paris 16h/16h30 et 17h30/18h

Tonnerre Lumineux

Énergie et ambiance festive pour cette
 parade lumineuse festive et percutante,
 suivez les musiciens !
 Avenue Gallieni 16h/16h45
 et 17h15/18h

Tour de Calèche*

Rue de Paris 15h à 17h30

**Tour de Calèche : inscription obligatoire, dans
 la limite des places disponibles auprès du service
 développement économique direco@joinvillele-
 pont.fr contact : 06 09 11 96 96*

SAMEDI 17 ET
 DIMANCHE 18 DÉCEMBRE

JOYEUX Noël!

avec nos commerçants des
 marchés de Joinville Le Pont

DISTRIBUTION DE JOUETS ET DE
 CHOCOLATS PAR LE PÈRE NOËL



NOUVELLES ENTREPRISES

Cabinet Médical Polangis

18 bis avenue Guy Moquet

01 48 85 00 51

Jean-Loup Tan

Médecin généraliste

Oriane Amudry

Dietéticienne

Anaïs Soize

Dietéticienne

Chantal Crosnier

Mandataire Assurance Axa Epargne
 et Protection

5 rue Hippolyte Pinson

06 59 60 93 79

Chantal.crosnier.am@axa.fr

*Sont citées les entreprises récentes qui ont si-
 gnalé leur création au Service Développement
 économique de la Ville de Joinville-le-Pont Hô-
 tel de Ville • 23 rue de Paris 94340 Joinville •
 Tél : 01 49 76 60 67 • 06 09 11 96 96*

VENEZ TESTER VOTRE AUDITION GRATUITEMENT !

**-100€ SUR
VOS AIDES
AUDITIVES** | **SUR
PRÉSENTATION
DE CE COUPON !**

Valable pour l'achat de deux appareils auditifs
de la gamme premium, hors 100% santé

EXCLUSIVEMENT JUSQU'AU 31/12/22



46 Avenue Roger Salengro
94500 Champigny sur Marne

01 84 23 31 21



gamme 100% santé*



**Offre spéciale ouverture
NOUVEAU !**



**Prix transparents
les + bas**



**Tiers Payant,
Mutuelles & CMU**



**82 centres
partout en France**

“Vous allez adorer tout entendre !”



PEGAZ

01 47 06 14 50

57 av. Ledru Rollin - 94170 Le Perreux-sur-Marne
contact@pegaz.fr - www.pegaz.fr

**POSE - ENTRETIEN - DÉPANNAGE
climatiseurs et pompes à chaleur**



**Remplacement, Installation
chauffe-eau électrique “ballon”
Spécialiste chaudières à condensation
Dépannage, Entretien, Installation
chaudières, chauffe-eau à gaz**



MONOPRIX

DU 30 NOVEMBRE AU 31 DÉCEMBRE | **LA TABLEE de Noël**

**VOTRE MENU
DE FÊTE
DÈS 20€
/PERS***

22 RUE DE PARIS - JOINVILLE-LE-PONT

DU LUNDI AU SAMEDI DE 8H30 À 21H ET LE DIMANCHE DE 9H À 12H50

**OUVERTURES EXCEPTIONNELLES LES DIMANCHES 4 ET 11 DÉCEMBRE DE 9H À 13H
ET LE DIMANCHE 18 DE 9H À 19H**

* Dès l'achat d'un menu pour 6 personnes. Monoprix - SAS au capital de 79 248 128 € - 14-16, rue Marc Bloch - 92110 Clichy - 552 018 020 R.C.S. Nanterre - Pré-press : NANTIERA

POUR VOTRE SANTÉ, ÉVITEZ DE GRIGNOTER ENTRE LES REPAS. WWW.MANGERBOUGER.FR



SPÉCIAL « CADEAUX DE NOËL »

Vous cherchez des idées cadeaux pour Noël ?

Voici quelques suggestions de nos bibliothécaires pour faire plaisir à tous les âges.

ADULTE



**SUR LES ROUTES
DE LA MUSIQUE**
André Manoukian
Harper Collins

Savez-vous que le cerveau d'un jazzman fonctionne comme celui d'un mathématicien ? Ou que Robespierre a joué un rôle dans la naissance du jazz ?

De Beethoven à Miles Davis en passant par la World Music et les philosophes antiques, les ponts entre les différents courants musicaux sont multiples et surprenants. André Manoukian nous les révèle ici en composant une histoire de la musique accessible, illustrée d'anecdotes savoureuses.

Si vous êtes amoureux des notes, de toutes les notes, lisez ce livre, chaque page chante et enchante.



**TOLKIEN, VOYAGE EN
TERRE DU MILIEU**
Ferré Vincent
Ed. BNF

Pour les plus mordus de l'univers de Tolkien, et qui ont encore soif de culture après Les anneaux de pouvoir, pourquoi ne pas glisser dans la hotte du Père Noël un beau livre retraçant le procédé d'invention de Tolkien ? Entre documents d'archives et petites touches historiques sur l'auteur,

ce catalogue recoupe l'exposition qui eut lieu à la Bibliothèque Nationale de France. Un joli cadeau pour les plus fans !



**DES SOUPES QUI
NOUS FONT DU BIEN**
Clea & Clémence
Catz
Ed. la Plage

Quoi de plus réconfortant pendant l'hiver qu'une bonne soupe chaude ou un rafraîchissant Gaspacho pour les journées caniculaires. Ce livre contient plus de 200 recettes composées de 30 légumes pour varier les plaisirs. Elles sont illustrées par de magnifiques photos plus alléchantes les unes que les autres. Vous pourrez même faire vos bouillons en poudre maison. Vous trouverez aussi un tableau pour savoir quels légumes consommer tous les mois de l'année. À vos fourneaux.

JEUNESSE



GRODODO
Michaël Escoffier
Ed. Frimousse

Après une journée bien remplie César et son cher doudou s'apprêtent à se coucher. Verre d'eau sur la table de nuit, pantoufles bien rangées, pas de monstre caché sous le lit, César s'endort paisiblement quand

tout à coup un voisin indélicat le réveille en sursaut...

Magnifiques illustrations au fuseau, texte bourré d'humour « Grododo » est un album à glisser de toute urgence sous le sapin. Attention, fous rires garantis !
À partir de 4 ans



Collection **LE LIVRE
EXTRAORDINAIRE**
Ed. Little Urban

Des animaux préhistoriques aux insectes et araignées, cette collection en grand format s'intéresse à tous les animaux, petits et grands, réels ou fantasmés. Chaque espèce est présentée sur une double-page, associant une magnifique illustration presque photographique à des informations clés sur l'animal. Une fiche d'informations essentielles comme l'habitat, le poids ou la durée de vie complète le tableau. Le plus difficile pour les curieux ? Choisir la thématique du livre !
À partir de 6 ans



REWIND
Pascal Ruter
Ed. Didier jeunesse

Eva et son frère Simon sont tous les deux au lycée lorsqu'on leur apprend la mort soudaine de leur mère dans un accident de voiture. Ils doivent désormais vivre avec Daniel leur beau-père

car leur père a également été victime d'un accident mortel de plongée dix ans auparavant. Eva se lance à corps perdu dans une enquête personnelle car son sixième sens lui dit que ces accidents ont été provoqués ...

À partir de 13 ans

ANIMATIONS

BÉBÉS LECTEURS

Venez partager un moment de lecture en famille et faites découvrir aux plus petits le plaisir des histoires et des comptines.
Samedi 19 novembre • 10h15
De 6 mois à 3 ans

ATELIER D'ÉCRITURE

Créer du suspense pour ados et adultes

BAM, la porte claque ! Ce n'est pas du suspense mais une surprise. Vous avez seulement sursauté. Crrrrrssss, la porte s'ouvre lentement... Qu'y a-t-il derrière ? Tac tac tac, votre cœur bat la chamade, c'est du suspense ! À travers des jeux d'écriture multiples, vous parviendrez progressivement à maintenir le lecteur en haleine. Vous créerez des situations riches en suspense. Que vous lisiez ou non du Polar, vous pourrez décliner le suspense dans tous les genres narratifs !

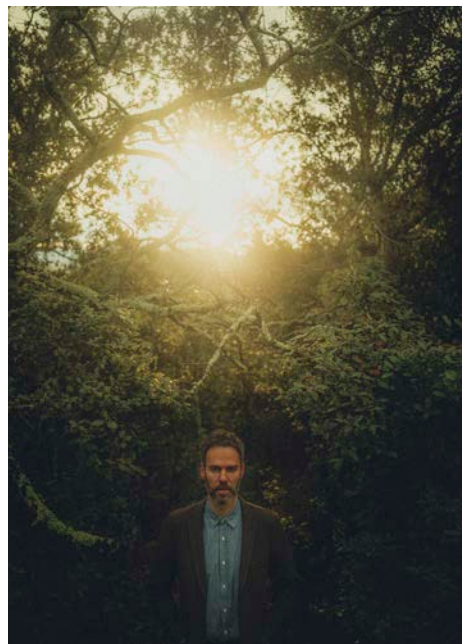
Samedi 10 décembre • 14h30

HORAIRES DE LA BIBLI // MARDI 13h30/19h MERCREDI 10h/12h 13h30/18h VENDREDI 13h30/18h SAMEDI 10h/12h 13h30/18h. SAMEDIS 24 ET 31 DÉCEMBRE FERMETURE EXCEPTIONNELLE À 16H. Vous pouvez déposer vos livres dans la boîte de retours uniquement lorsque la bibliothèque est fermée.

— CONCERT —

PIERS FACCCINI

Piers Faccini pose un regard grave et lucide sur le monde, sur une musique aux influences multiples. L'artiste britannique, qui a adopté la France, continue d'interroger le monde et la place qu'il y occupe.



Élaboré pendant deux ans, *Shapes of the Fall*, le septième album de Piers Faccini, représente un tournant dans la discographie du chanteur britannique. Né à Luton d'un père italien et d'une mère anglaise, français d'adoption, l'artiste peaufine un artisanat qui se nourrit autant de l'héritage anglo-américain et des traditions de la Méditerranée, du Maghreb et de l'Afrique de l'Ouest que de la musique ancienne ou baroque. *Shapes of the Fall* se penche sur notre monde en cours d'effondrement, observé par un homme qui vient de passer la cinquantaine. Un tableau empreint de gravité, mais traversé par la première qualité des âmes lucides : celle "d'émettre ou de réfléchir la lumière".

L'album s'ouvre avec *They Will Gather no Seed*, chanson nue qui dit l'épuisement des ressources de la planète, la rupture entre l'homme et la terre, le sentiment de perte et de gâchis. Complainte désespérée qui finit par s'élever, s'enflamme à feu doux, invite une étincelle d'espoir... "On regarde son désespoir en face, pour mieux se demander quelle énergie en tirer." explique Piers Faccini. "C'est par la danse qu'arrivera la réponse. Les deux formes principales de musiques traditionnelles sont celles qui font pleurer, et celles qui font danser. Entre elles se crée un équilibre : c'est ce qui nous rend vivants et sains." Ce point d'équilibre, c'est aussi un point de convergence entre différents domaines musicaux, qui inscrit Piers Faccini dans une autre histoire, souterraine et transversale. "Je suis obsédé par un certain sens de l'épure, notamment dans les musiques traditionnelles – tarentelle, chant

gnawa, maloya réunionnais... Relier le songwriting à quelque chose d'ancien et de large, c'est rappeler que son histoire ne débute pas avec Bob Dylan ou Nick Drake." Ses influences musicales ont mené Piers Faccini à des rencontres. Dans *Shapes of the Fall*, il s'appuie ainsi sur quatre précieux compagnons de route : Malik Ziad (oud, guembri, guitare, mandole), complice depuis l'album *I Dreamed an Island* (2016) et grand spécialiste des musiques gnawas et du Maghreb ; son frère Karim Ziad, autre érudit virtuose qui apporte sa science éclectique et dansante des percussions ; Luc Suarez, une vieille connaissance (il fut le guitariste de Charley Marlowe, le premier groupe de Piers), auteur d'arrangements sur mesure pour quatuor ; et enfin le réalisateur/ingénieur du son Fred Soulard, as de la captation qui a apporté le traitement brut, sans vernis inutile, que ce recueil de chansons appelait.

Pour comprendre le processus créatif et libérateur qui se joue dans l'album *Shapes of the Fall*, il suffit d'attendre son épilogue : une reprise de *They Will Gather no Seed*, dans laquelle le souffle léger des vocalises et des cordes remplace l'amertume initiale des mots. Un cycle s'est accompli, une boucle se referme, une lumineuse transformation a eu lieu. Figure circulaire que Piers Faccini connaît bien, puisqu'il l'explore depuis les débuts de son parcours solo, il y a 17 ans. À travers elle s'épanouit son art d'interroger le monde en soi, et sa propre place dans le monde.

Concert

Scène Prévert • Samedi 10 décembre
• 20h30 • Tarif B

“ L’artiste se nourrit autant de l’héritage anglo-américain et des traditions de la Méditerranée que de la musique ancienne ou baroque. ”



L'aide à domicile sur-mesure

Réseau national d'aide à domicile
pour les personnes âgées



Aide
à l'autonomie



Aide
aux repas



Accompagnements



Aide
ménagère

01 84 04 03 60

9 Passage Dartois Bidot
94100 Saint-Maur-des-Fossés



petits-fils.com

LA GRANDE VENTE DE NOËL

Les 17 et 18 décembre au Parc Floral de Paris

Entrée gratuite sur réservation : www.mecenat-cardiaque.org



Au profit de



Avec le soutien de



L'Espace
Événements

**DE GRANDES MARQUES À PETITS PRIX
DES CADEAUX 100% SOLIDAIRES
EN FAVEUR DES ENFANTS CARDIAQUES**



CACHÉ !

SPECTACLE JEUNESSE

Un petit garçon va passer sa vie enfermé dans une armoire. Les livres qu'il va lire, les courriers qu'il pourra envoyer via une mystérieuse boîte aux lettres, la compagnie de son ami imaginaire feront de lui le plus libre des hommes malgré « les empêchements ». L'histoire se déroule dans, sur et autour d'une armoire. Elle s'ouvre, se referme, se déplie et pourquoi pas se transforme en bateau ou autres moyens de locomotion. Le petit garçon est devenu un vieillard. Il nous raconte sa vie étonnamment pleine de rebondissements et d'échanges avec le reste du monde. Il est question d'enfermement et donc de liberté. Autrement dit : comment être libre tout en étant contraint. On pense à Mandela, Ghandi ou encore à Alexandre Jollien, philosophe frappé par le handicap, enfermé dans son corps. On pense aux régimes non démocratiques ou plus simplement encore, à l'enfance maltraitée.

Au cours de cette superbe métaphore du monde intérieur de l'enfant, avec l'imagination et la détermination comme alliées, le héros se réalisera malgré les privations et les manques.

Mardi 20 décembre 15h • Scène Prévert •
Tarif C • À partir de 6 ans



À L'APPROCHE DE NOËL

ÉGLISE SAINT-ANNE

La chorale et les ensembles instrumentaux de l'École Municipale des Arts donneront un concert à l'église Sainte-Anne de Polangis. Le thème choisi s'accorde à cette fin d'année, *À l'approche de Noël*.

Vendredi 9 décembre à 19h30 • Église-Sainte-Anne de Polangis • Durée du concert : ?h

(Entrée libre dans la limite des places disponibles)

ema



NINA GUETTA

THÉÂTRE FRANÇOIS DYREK

Musicienne depuis l'âge de 15 ans, Nina Guetta a commencé par des études de guitare classique avec Pedro Ibanez, qui l'ont amenée à découvrir la musique brésilienne et lui ont donné l'envie de chanter. De nombreux concerts s'ensuivirent ainsi que l'enregistrement de 2 albums avec le guitariste Hervé Hurtret.

Depuis 2018, elle élabore avec le guitariste de jazz Yann Viet un répertoire centré sur la chanson française, intégrant des auteurs tels que Maurane, Barbara, Aznavour, Gainsbourg, Salvador... mais aussi des compositions originales et des poèmes mis en musique, Baudelaire, Apollinaire par exemple. Le goût pour les harmonies jazz et la richesse mélodique des arrangements de Yann Viet, conjugués à la culture musicale brésilienne de Nina impriment une couleur inédite à ce répertoire.

Dimanche 11 décembre 16h • Théâtre François Dyrek • 7 boulevard de Polangis
Entrée 12€ • Réservation 06 16 12 09 27

NINA GUETTA
Chansons françaises et poésies aux parfums jazz...

AQUAREL SONGS

Dimanche 11 décembre à 16h

Nina Guetta : chant
Olivier Soubeyran : basse & violoncelle
Yann Viet : guitares

Théâtre François Dyrek
7, Bd de Polangis, Joinville-le-Pont (94)
Entrée 12€ / Réservation 06 16 12 09 27



Cinéma

Le prix des places de cinéma en **plein tarif** est de **4€**
et **5€ pour les Ciné goûter**.

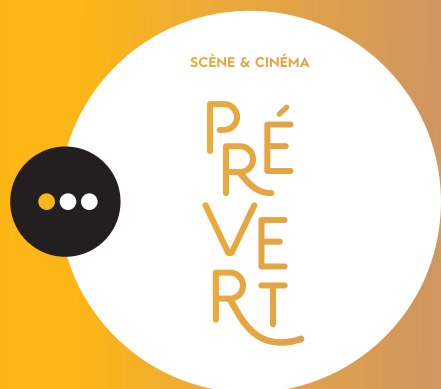
Le Cinéma Prévert vous propose une **carte 10 entrées** au
prix de 30€.



Scène & Cinéma Prévert

Petits prix Grandes émotions

WWW.JOINVILLE-LE-PONT.FR



Spectacles

Les tarifs des places vont de 5 à 24€.

DÉCEMBRE

Scène
"CINÉ"
Prévert

PRIX DES PLACES

4€

★ TARIF UNIQUE ★

PRIX DES PLACES

5€

★ SÉANCE SPÉCIALE ★



NOËL AVEC LES FRÈRES KOALAS

(46 min)

Réalisé par Tobias Fouracre

À partir de 3 ans

Mercredi 7 à 15h



BLACK PANTHER : WAKANDA FOREVER

(2h42)

Réalisé par Ryan Coogler

Avec Letitia Wright, Angela

Bassett, Danai Gurira

Mercredi 7 à 20h30 - VOSTFR

Dimanche 11 à 15h - VF



ARMAGEDDON TIME

(1h55)

Réalisé par James Gray

Avec Anne Hathaway, Jeremy

Strong, Banks Repeta

Dimanche

11 à 18h30 - VOSTFR



LES MIENS

(1h25)

Réalisé par Roschy Zem

Avec Roschdy Zem, Maïwenn,

Sami Bouajila

Mercredi 14 à 15h

Samedi 17 à 20h30

Cycle JEAN-PAUL BELMONDO

Mercredi 14 à 20h30



L'AS DES AS

(2h02)

Réalisé par Gérard Oury

Avec Jean-Paul Belmondo,

Marie-France Pisier, Rachid

Ferrache



OPÉRATION PÈRE NOËL

(43 min)

Réalisé par Marc Robinet et

Caroline Attia

Enfant gâté vivant dans un

grand manoir, William est habitué à tout obtenir de ses parents. Alors cette année, il demande comme cadeau... le Père Noël

en personne ! Pour le satisfaire, son père engage un chasseur de fauves renommé.

Le souhait de William va-t-il mettre un terme à la magie de Noël, comme le redoute sa jeune voisine Alice ? Les deux enfants vont s'unir pour vivre une aventure qui deviendra le plus beau cadeau de Noël du monde !

Le programme comprend également :

AU PAYS DE L'AUBORE BORÉALE

Réalisé par Attia.

Samedi 17 à 15h • À partir de 3 ans

Courts métrages JEUNE PUBLIC

Dimanche 18 à 15h • À partir de 3 ans



VIVE LE VENT D'HIVER

(35 min)

Un programme qui réchauffe les cœurs à l'arrivée de l'hiver !

Le vent souffle, les premières neiges font leur apparition et

chacun se prépare à accueillir l'hiver.

Des rencontres inattendues et des amitiés extraordinaires auront lieu tout au long de cette saison...

Cinq films courts plébiscités en festivals et réalisés par les nouveaux talents de l'animation européenne :

MISHOU de Milen Vitanov

(Allemagne, Bulgarie, 2020, 8')

La vie de quatre lièvres de l'Arctique prend un tournant inattendu après la découverte d'une étrange créature.

CHUT... PETIT OURS de Māra Liniņa

(Lettonie, 2022, 5')

Pendant que les parents ours font des réserves pour l'hiver, les oursons s'amuse joyeusement avec une pelote de laine.

LUCE ET LE ROCHER de Britt Raes

(Belgique, France, Pays-Bas, 2022, 13')

L'histoire de deux amis qui, bien qu'ils ne semblent rien avoir en commun, finissent par affronter ensemble leur peur de l'inconnu.

LE BONHOMME DE NEIGE de Aleksey Pochivalo (Russie, 2021, 3')

Un jour, toutes les carottes d'une famille de bonshommes de neige disparaissent...

UNE VISITE SURPRISE ! de Marina

Moshkova (Russie, 2020, 6')

Dans le Grand Nord vit un ours polaire très grincheux. Un matin, il reçoit un visiteur inattendu...

.....



SAINT OMER

(2h02)

Réalisé par Alice Diop

Avec Kayije Kagame,

Guslagie Malanda,

Valérie Dréville

Dimanche 18 à 18h30

★ ★ CINÉ GOÛTER ★ ★



LE ROYAUME DES ÉTOILES

(1h24)

Réalisé par Ali Samadi Ahadi

À partir de 6 ans

Mercredi 21 à 15h

.....



ANNIE COLÈRE

(1h59)

Réalisé par Blandine Lenoire

Avec Laure Calamy,

Zita Hanrot, India Hair

Mercredi 21 à 20h30



ENZO LE CROCO

(1h47)

Réalisé par Will Speck,

Josh Gordon

À partir de 6 ans

Mercredi 28 à 15h



VIOLENT NIGHT

(1h51)

Réalisé par Tommy Wirkola

Avec David Harbour, John

Leguizamo, Edi Patterson

Mercredi 28 à 20h30

HAUTE RIVE

UNE VIE PANORAMIQUE SUR LA MARNE

**SUCCÈS
COMMERCIAL**

À JOINVILLE-LE-PONT

Découvrez **une résidence conjuguant élégance contemporaine et rare qualité de vie** au cœur d'une adresse prisée.

Respectueuse de l'environnement, elle décline une collection d'appartements du **studio au 5 pièces duplex** avec balcon ou terrasse offrant un **panorama d'exception**.



01 76 499 499 | **cogedim.com**
APPEL NON SURTAXÉ

 GROUPE ALTAREA

Cogedim SAS, 87 rue de Richelieu 75002 Paris, RCS PARIS n°054500814 - SIRET 054 500 814 00063. Document non contractuel. Illustration non contractuelle destinée à exprimer une intention architecturale d'ensemble et susceptible d'adaptation : Miysis Studio 3D. Conception :  - Novembre 2022



PORT DE PLAISANCE

UN NOUVEAU CAPITAINE

Jean-Hervé Bodilis est le nouveau capitaine du Port de Plaisance. Après une carrière dans le secteur informatique dans les fonctions techniques, commerciales, formation..... il a choisi, à 61 ans de se reconverter. « Je recherchais une activité qui ait du sens pour moi », explique ce breton d'origine engagé dans le secteur associatif. Jean-Hervé Bodilis a pris ses fonctions au mois de mai. Il a vite été dans le bain. L'été est la saison haute au Port avec notamment la location des bateaux électriques sans permis. Le capitaine raconte : « la relation avec nos clients est motivante. Pour moi c'est important de bien les accueillir car les personnes viennent (et reviennent) partager une expérience en famille, entre potes, avec les copines, pour un anniversaire ou une autre fête ... ».



Le capitaine a découvert la polyvalence indispensable au quotidien. « Le Port de Joinville, ce sont 70 bateaux, des plaisanciers à qui nous fournissons des services, eau, électricité, sanitaires, ... » De nombreuses compétences entrent en jeu : assurer la sécurité des personnes, bateaux et équipements, s'occuper de l'intendance et de l'entretien, gérer l'administratif et la régie financière, Le Capitaine a de quoi s'occuper ! Il est soutenu par un agent technique, les équipes de la Ville sans oublier l'engagement de Maxime Ouanounou, Adjoint au Maire en charge du Port de Plaisance.

L'été dernier Jean-Hervé a aussi apprécié les échanges avec de nombreux bateaux étrangers en escales. « Le Port de Joinville est très préservé, son cadre particulièrement accueillant et calme est très prisé. « J'ai beaucoup pratiqué l'anglais dans mes postes précédents. C'est très utile quand nous recevons des bateaux en escale. Nous avons accueilli des Australiens qui venaient de Grèce par la méditerranée et les canaux, passant ainsi plus d'une centaine d'écluses !! Il y a des hollandais, des allemands, des belges, qui passent et qui naviguent sur Paris et remontent la Marne et le canal de la Marne au Rhin. »

Alors que l'hiver se profile, le nouveau Capitaine, très apprécié des plaisanciers, prépare les projets 2023/2024 tout en gardant un œil sur la météo et la hauteur d'eau !

CROIX ROUGE

DISTINCTIONS



Le 19 novembre, Philippe Garcia-Marotta, président de la Croix-Rouge du Val-de-Marne, a décoré le drapeau de l'unité locale de Joinville de la médaille Covid19. Olivier Dosne, Maire de Joinville, Chantal Durand, Adjointe au Maire déléguée aux Solidarités, Emploi, Seniors, Vie Economique et Liliane Reuschlein, Adjointe au Maire déléguée à la Petite Enfance, étaient également présents. Le même jour, Philippe Garcia-Marotta a remis une distinction à 7 membres de l'unité.

La médaille d'argent a été attribuée à Philippe Duc (16 ans d'ancienneté, alphabétisation), Bernard Bonnaudet (18 ans de Croix-Rouge, secouriste, formateur, instructeur, ancien président de l'unité locale) et Isabelle Hallier (28 ans d'ancienneté, secouriste, chef d'intervention et formatrice). La médaille de bronze a été remise à Jocelyne Forner (7 ans d'ancienneté, alphabétisation), Philippe Reuschlein (7 ans d'ancienneté, distribution alimentaire), Laetitia Gaillard (8 ans d'ancienneté, secouriste et formatrice) et Julien Hellec (8 ans d'ancienneté, secouriste).

MOUSTIQUE TIGRE

ENQUÊTE ET PRÉVENTION

La présence du moustique tigre a été confirmée sur Joinville. Une enquête entomologique est menée dans le cimetière et ses alentours par l'Agence Régionale de Démoustication.

Les maisons susceptibles d'abriter le moustique tigre peuvent être prospectées et les personnes rencontrées sensibilisées aux bons gestes afin de limiter sa propagation. Les points d'eau sont traités biologiquement au besoin.

Pour prévenir la profusion et l'installation de ce nuisible, il est impératif d'éliminer les endroits où l'eau peut stagner (déchets verts, encombrants, outils...), vider les récipients contenant de l'eau (arrosoirs, soucoupes...), couvrir les piscines et réservoirs d'eau, vérifier le bon écoulement des eaux de pluies.

signalement-moustique.anses.fr

MY ASSISTANCE

L'AIDE À DOMICILE

7j/7- 24h/24

Avec vous, chez vous...

- Aide à l'hygiène et aux repas,
- Garde de nuit, (selon la législation en vigueur),
- Aide à la mobilité,
- Accompagnement
- Travaux ménager

50% de crédit
d'impôt
selon l'article 199 sexdecies du CGI

Service sous contrat avec le département offrant des possibilités de réductions complémentaires ou de réductions spécifiques, Possibilité de règlement par chèques ADPA distribué par le Conseil départemental, par CESU préfinancé par la MDPH et différentes mutuelles et ou complémentaire santé.



Nous intervenons sur **LA SEINE-SAINT-DENIS**

216, rue du Général Leclerc
93110 Rosny-sous-Bois

01 56 63 09 35

mail : myassistance93@myassistance.fr

LE VAL DE MARNE

81, rue Dalayrac
94120 Fontenay-sous-Bois

01 55 12 10 02

mail : myassistance94@myassistance.fr

Rebillon

POMPES FUNÈRES & MARBRERIE
DEPUIS 1811

Pompes Funèbres REBILLON

Services Funéraires et Marbrerie depuis 1811

À votre écoute pour rendre hommage à ceux que vous aimez

Organisation d'obsèques personnalisées, marbrerie & gravure,
contrats obsèques, fleurissement & entretien de sépultures



VOTRE AGENCE À JOINVILLE

9 avenue des Familles

94340 Joinville-le-Pont (à côté du cimetière)

Permanence Décès 24h/24 et 7j/7 - 01 48 83 43 41

Consultez notre site Internet : www.rebillon.fr

REBILLON - 50, Bd Edgar Quinet - 75014 PARIS - RCS 753216704 Paris - N° Orias 13001337



Imaginons ensemble la ville de demain

Acteur global de l'habitat, le Groupe Polylogis bâtit, avec et pour les collectivités, des projets qui répondent aux besoins des habitants.

Indépendant et dynamique, le Groupe gère près de **164 750 logements** et est présent sur près de **500 communes**. Afin de construire une ville plus durable et solidaire, il réunit à travers ses filiales toutes les compétences nécessaires pour aménager la ville, concevoir et renouveler ses quartiers.

La diversité de nos métiers



Logement
famille



Résidences spécifiques
et inclusives



Accession
à la propriété



Aménagement



Gestion locative
Administration de copropriété



Suivez-nous sur :

www.polylogis.immo

@polylogis

GroupePolylogis

chaîne Polylogis

VANNE SECTEUR

TEST CONCLUANT

La vanne secteur de l'écluse de Joinville/Saint Maur a été testée début novembre par les équipes de VNF (Voies Navigables de France) en collaboration avec la Direction des services de l'Eau et de l'Assainissement et en présence des services de la Police de l'eau. Le test a été concluant. En cas de crue, la vanne peut réguler le débit de l'eau et faire baisser le niveau de la Marne en amont jusqu'à 40cm.



CHORALE DYAPASON

CONCERT DE NOËL



La Chorale Dyapason va donner Dimanche 11 décembre à 17h, à l'Eglise Saint-Charles Borromée, un concert de Noël en compagnie d'autres chorales du territoire ACJ Paris-Est. La chorale présentera *A little Jazz Mass*, de Bob Chilcott. La première partie proposera des chants de Noël.

Venez nombreux nous retrouver !

www.dyapason.com ou contact@dyapason.com

SAS VÉLO

AU FEU, RESPECTEZ LA DÉLIMITATION



Le Département du Val-de-Marne expérimente la suppression des répétiteurs de feux (ensemble des trois petits feux supplémentaires placés à mi-hauteur du mât) sur tous les carrefours de Joinville. L'objectif est d'inciter les automobilistes et conducteurs de deux-roues motorisés à ralentir plus tôt et à respecter les nouvelles lignes d'effet des feux délimitant les sas vélos, destinés à protéger les cyclistes au feu rouge.

VOIR ET ÊTRE VU

CYCLISTES, BRILLETZ !

À l'approche de l'hiver, la fédération française des usagers de la bicyclette porte la campagne « Cyclistes, brillez ! », destinée à sensibiliser les cyclistes à l'importance d'un bon éclairage.

Au moment du changement d'heure, la nuit tombe très tôt et les déplacements quotidiens à vélo se font alors dans l'obscurité. L'éclairage public donne certes le sentiment d'être vu mais cela n'est pas suffisant pour circuler en toute sécurité. Pour assurer sa propre sécurité et protéger les autres usagers de la route, chaque cycliste doit se rendre visible. Souvent par méconnaissance, les cyclistes ne sont pas encore bien équipés : 57 % de celles et ceux qui roulent en ville de nuit seraient mal éclairés.

Pour être sûr de voir et d'être vu, veillez à équiper votre vélo d'un éclairage avant blanc ou jaune, d'un éclairage arrière rouge, de catadioptrés (réflecteurs) sur les roues avant et arrière, et sur les pédales. Un gilet rétro-réfléchissant constitue un plus indéniable pour être bien vu, notamment des automobilistes, en toutes circonstances.

LIBRE EXPRESSION

JOINVILLE AVEC VOUS

[24 élus]

Les élus de Joinville avec vous

Accompagner Joinville-le-Pont pour qu'elle réponde toujours davantage à vos attentes et vos besoins est la priorité de l'équipe municipale.

Cette priorité a toujours été conduite avec le souci de préserver l'identité si riche et si particulière de notre ville ainsi que son patrimoine.

C'est avec cette recherche d'équilibre que dans la même période, la ville préemptait le Pavillon de l'Horloge, guinguette célèbre des bords de Marne afin de la préserver d'un projet immobilier non désiré et que se clôturait la ZAC des Hauts de Joinville à travers l'aménagement de l'ensemble du quartier de la rue de Paris, la construction de logements, d'un nouveau gymnase, l'aménagement du parc Jacques Chirac ainsi que l'arrivée de très nombreux commerces.

Au cours de cette année, la ville, en lien

avec l'EPT Paris Est Marne et Bois, se mobilisait pour sauvegarder ce qu'il reste de la guinguette Le Petit Robinson. Préempté par PEMB, un projet de musée intercommunal sur l'Histoire de la Marne y est actuellement projeté.

Cet équilibre entre développement de notre ville et préservation de son identité et de son patrimoine trouve sa traduction dans le Plan Local d'Urbanisme, récemment modifié pour encore davantage préserver nos secteurs pavillonnaires du phénomène de division.

En outre, cet équilibre trouvera une illustration supplémentaire dans les aménagements de la place de Verdun. En effet, en lieu et place de l'actuelle PMI (Protection Maternelle et Infantile) qui déménagera dans les mois à venir d'un autre espace de notre ville, est porté un projet immobilier qui comprendra entre autres, le futur poste de police municipale. Ce nouvel équipement permettra à nos agents de police de bénéficier de locaux adaptés aux effectifs et à leurs pratiques, mais également à la ville d'avoir un Centre de supervision urbain en adéquation avec les 122 caméras de vidéo-protection qui seront en fonctionnement d'ici la fin du mandat.

Sur la même place de Verdun, mais cette fois-ci en entrée du quartier de Polangis et donc en secteur pavillonnaire, la ville vient de préempter la demeure située au 1 avenue Foch afin d'une part, de préserver cette maison emblématique de notre Ville, mais également pour préserver l'arbre remarquable présent dans le jardin. Cette préemption, réalisée par un arrêté du 17 octobre dernier, a donc pour seul intérêt de préserver une maison, dans le quartier pavillonnaire de Polangis d'un projet immobilier porté par un acquéreur privé. Ces quelques exemples permettent d'illustrer la traduction concrète de cette vision portée par la majorité municipale. Accompagner notre ville dans son développement afin de permettre aux Joinvillaises et Joinvillais de bénéficier d'un parcours résidentiel adapté aux besoins et capacités de chacun tout en offrant les infrastructures et services dont nous avons tous besoin. Mais ce développement, la majorité municipale le porte également avec la nécessaire

préservation de l'identité joinvillaise et donc du patrimoine de notre ville.

Enfin, la majorité municipale tient à souhaiter à toutes et tous de belles fêtes de fin d'année !

Les Élus de Joinville avec Vous

NOUVEL HORIZON

[4 élus]

Sobriété Énergétique : tous concernés !

Dans notre tribune sur les conclusions du rapport de la Chambre Régionale des Comptes, nous suggérons au Maire de mobiliser une partie des marges de financement disponibles pour l'indispensable accélération de la transition écologique.

Le défi énergétique exige de tenir compte des spécificités locales et du bien-être des familles. Mais force est de constater que le plan d'action décliné dans sa lettre du maire du 18 octobre 2022 relève plus d'un exercice d'autosatisfaction que d'un véritable engagement. Car, si « cette crise énergétique impose à chacun d'entre nous des efforts responsables pour limiter l'impact d'une hausse non maîtrisée des coûts », le rôle des Joinvillais semble limité à valider le surcoût de près de 1,5 millions d'euro estimé pour 2023. Un vrai plan d'action énergétique devrait cibler tous les acteurs de la commune et définir les responsabilités. Il faudrait donc faire preuve de plus de transparence dans les mesures et mieux sensibiliser les familles aux bonnes pratiques à promouvoir. Prenons par exemple ces « actions structurantes » engagées depuis 2012 et qui valent à la Ville d'être « exemplaire », comme l'achat groupé de gaz et d'électricité avec d'autres communes ou le remplacement progressif de l'éclairage des rues et des bâtiments administratifs par des lampes LED.

Les économies potentielles sont réelles, mais lister l'impact chiffré des actions

menées sur les 16 sites communaux bénéficiaires d'un contrat de performance énergétique sur le chauffage des bâtiments ou sur les bâtiments de plus de 1000 m² engagés dans la réduction de consommation énergétique permettrait à chacun d'avoir plus de visibilité sur les résultats concrets.

Pour prouver l'engagement environnemental, nous devons aller au-delà des actions à court terme évoquées. Car la crise actuelle impose des actions innovantes et fortes, peu visibles ici même à moyen et long terme. Ainsi, si l'annulation de la cérémonie des vœux et l'extinction des illuminations de Noël de 0h00 à 6h00 sont validées par tous, pourquoi rallumer ces décorations dès le matin ? Quant aux habitants, ils attendent un accompagnement plus fort, un réel soutien pour maîtriser leur consommation domestique. Des partenariats stratégiques peuvent aider à intégrer les gestes d'économie, qui à la maison ou au travail, démultiplieront les efforts de la Ville. Quid par exemple de la place des LED dans les foyers, ou des solutions pour remplacer le fioul ? Les fournisseurs d'énergie, les associations ou encore des bénévoles pourraient être sollicités en ce sens, à travers des rencontres sur site. La baisse de l'éclairage public exige aussi des mesures adaptatives visant la sécurité des personnes et des biens, comme le nettoyage plus régulier des trottoirs ou l'achat individuel de lampes frontales. Pour ce qui est des commerçants, artisans et chefs d'entreprises, un accompagnement personnalisé pourrait compléter le courrier du Maire pour promouvoir l'extinction des lumières avec un mécanisme de contrôle négocié.

En résumé, il faut engager la Ville entière pour réussir un plan d'action anti-gaspi et obtenir des changements durables de comportement.

Vos élus "Un Nouvel Horizon"
Rémi Decout-Paulini, Luisa Dologuele,
Areski Oudjebour, Sandrine Paris-
Pescarou, Philippe Platon

JAJI - J'AGIS J'INNOVE POUR JOINVILLE-LE-PONT

[4 élus]

La Protection Maternelle Infantile va être détruite

Lors du dernier conseil municipal d'octobre, au moment des questions orales, nous avons appris la destruction à venir de la PMI, confirmant les alertes que plusieurs riverains nous ont transmises. En effet, nous avons été alertés qu'un immeuble de standing de 5 étages, avec une emprise au sol de 1750 m², allait être construit au croisement de la rue du Port et de l'avenue Jean d'Estienne d'Orves. La réponse de la majorité a confirmé nos craintes. Le terrain, dont l'emprise au sol regroupera les parcelles 219, 220, 40, 39, 38, 37, 36 et 35, a été racheté par le promoteur Franco-Suisse. Un permis de construire devrait être déposé d'ici la fin de l'année. Rien n'a été laissé au hasard par la majorité, qui avait modifié cette zone dans le PLU, afin de densifier le projet, passant d'un R+2+combles côté bordure de maison, à un R+4+combles remontant jusqu'à la pointe où se trouve l'actuelle PMI. Et ce n'est que la nouvelle étape d'une longue liste d'éléments de notre patrimoine historique et culturel (le Rocher Fleuri, l'école du Centre, la crèche départementale, la rue Nouvelle, le théâtre François Dyrek, le parc Desprairies, la rue de la Liberté, l'impasse Jules Rousseau, le 39 et 41 rue de Paris prolongée), tous bradés, dilapidés et livrés aux promoteurs.

Malgré nos alertes et protestations au conseil municipal, la majorité n'écoute plus personne et s'entête.

Ainsi, après s'être attaquée au haut de Joinville, elle s'en prend au bas, dans une démarche effrénée de bétonisation et de liquidation de nos services publics, sans aucune concertation avec les riverains concernés et tout en se félicitant de sa « politique de débitumisation ». Nous sommes inquiets pour le port de plaisance, le terrain du 4 bis au 8 avenue du président Wilson, le 1 rue Foch, le Petit Robinson, le quartier de l'Horloge, la Goulue, et même pour l'avenue

Gallieni. Il ne faudra pas refaire dans le bas les mêmes erreurs que dans le haut de Joinville. C'est d'ailleurs parce que nous sommes soucieux de l'avenir de notre ville et de notre cadre de vie que nous avons organisé une manifestation contre la bétonisation et la liquidation de Joinville le samedi 12 novembre sur le parvis de la mairie, où vous étiez plus de 70 joinvillais présents, et où certaines associations comme Joinville les prés ont pu exprimer leur inquiétude sur le manque de considération écologique de cette politique. Là encore, la réponse du Maire n'a pas été à la hauteur. Après avoir coupé nos micros en conseil municipal, il affuble maintenant les participants à cette mobilisation du sobriquet d'« écolo gauchiste wokiste », dans un article du Parisien.

Puisque la majorité n'entend plus nos propositions au conseil municipal, nous devons dorénavant nous mobiliser collectivement pour nous faire entendre, y compris dans la rue. Vous pourrez compter sur nous pour d'autres événements à venir.

*Sylvie Mercier, Tony Renucci, Maxence
Georgeaud et Jean François Clair
JAJI - J'Agis J'Innove pour Joinville-
le-Pont, contact@jajijoinville.fr*

NE NOUS ABANDONNEZ PAS SUR LES TROTTOIRS



Conception graphique / Annabelle Bréazke

 #joinvilleresponsable

WWW.JOINVILLE-LE-PONT.FR



PHARMACIE

MONPHARMACIEN-IDF.FR

Dimanche 4 décembre

PHARMACIE GALLIENI

32 avenue Gallieni
94340 Joinville-le-Pont
01 48 73 01 47

Dimanche 11 décembre

PHARMACIE PRINCIPALE

30 rue de Paris
94340 Joinville-le-Pont
01 48 83 34 48

Dimanche 18 décembre

PHARMACIE DU MARCHÉ

2 avenue Desgenettes
94100 Saint-Maur-des-Fossés
01 48 83 29 29

Dimanche 25 décembre

PHARMACIE GODKINE

121 boulevard de Stalingrad
94500 Champigny-sur-Marne
01 45 16 29 72

Dimanche 1^{er} janvier

PHARMACIE DES CANADIENS

4 rue des Réservoirs
94410 Saint-Maurice
01 42 83 24 42

Dimanche 8 janvier

PHARMACIE CENTRALE

102 Grande rue Charles de Gaulle
94130 Nogent-sur-Marne
01 48 73 02 94

MAG'ZINE est édité par la Mairie de Joinville-le-Pont - 23 rue de Paris 94340 Joinville-le-Pont **DIRECTEUR DE LA PUBLICATION** Olivier Dosne, Maire de Joinville-le-Pont **DIRECTRICE DE LA COMMUNICATION** Isabelle Prigent **RÉDACTEUR EN CHEF** Laurent Chadelat **RÉDACTION** Solène Boisson, Anaïs Doste, Aurélie Pionnier **CONCEPTION ET RÉALISATION GRAPHIQUE** Annabelle Brietzke **ONT COLLABORÉ À CE NUMÉRO** Yann Flammarion **PHOTOS** Photothèque de la Mairie (sauf mention), © shutterstock, Couverture illustrée par Arthur Evain **IMPRESSION** Réveil de la Marne (labellisé Imprim'vert) Impression sur papier 100 % PEFC **RÉGIE PUBLICITAIRE** CMP / t. 01 45 14 14 40 **DISTRIBUTION** Mag'zine est distribué gratuitement en début de mois dans toutes les boîtes aux lettres. Si vous ne le recevez pas régulièrement, signalez-le au Service Communication de la Mairie - tél. 01 49 76 60 12 - www.joinvillelepont.fr



ÉTAT CIVIL

NAISSANCES & MARIAGES

NAISSANCES

Hedy Abderrahim, Anaëlle Ait-Gherbi, Elsy Bidda Tran, Emilio Bonazzi, Madie De Oliveira, Arthur Degoy Mamonova, Noémie Guerra, Samy Haddad, Jugurtha Haddag, Ilyas Kilinç, Manon Leblay Bidault, Marceau Libes, Paul Nguyễn Tran, Léo Perinet-Marquet, Gaspard Vong, Arthur Wynen, Hoor Shekwir, Robin Lopez Guillaume, Samuel Wnuk, Esther Freyd, Alba Limare, Esteban Guasp.

Avec nos meilleurs vœux de bonheur à ces nouveaux Joinvillais.

MARIAGE

Guillaume Weippert et Anna Aleksandrova, Bruno Ech-Cherradi et Sophie Monsegu, Yue Xiao et Bohan Jiang, Maurice Gopikian et Julie Cornu, Jérémie Layani et Elior Brakha.

Avec toutes nos félicitations et nos vœux de bonheur.

PERMANENCE



DÉPUTÉ

La prochaine permanence du Député Michel Herbillon se tiendra à la Mairie le jeudi 15 décembre à 18h.

Contact 01 43 96 77 23

PERMANENCE DE CHANTAL DURAND

Chantal Durand, Adjointe au Maire en charge des Solidarités du Développement économique et de l'Emploi, tient une permanence le mercredi.

Solidarité // Emploi 01 49 76 60 55

Entreprise // Commerce 01 49 76 60 67

POLICE MUNICIPALE 0 8000 94 340

BÉNÉVOLAT

Si vous avez une demi-journée par semaine pour rendre visite aux personnes isolées dans les hôpitaux et/ou les Maisons de Retraite, venez rejoindre les bénévoles de l'association VMEH pour tenir compagnie (rendre visite) aux patients des hôpitaux et/ou des résidents de maisons de retraite de votre commune. Vous apporterez bien-être, chaleur humaine et affection à des personnes isolées qui en ont tant besoin ! L'association «VMEH» (agissant depuis 1801 et reconnue d'utilité publique) organise de telles visites aux malades en milieu hospitalier.

Une formation est assurée pour que vous puissiez faire la visite aux patients.

Contact : Visiteurs de Malades dans les Établissements Hospitaliers

06 64 00 67 53 • joelle.dufrenne@free.fr

LETTRES AU PÈRE NOËL

Jusqu'au 16 décembre, le père Noël met à la disposition de tous les enfants deux boîtes aux lettres pour qu'ils déposent leurs lettres, dessins ou poèmes. Pas besoin de timbre, il suffit de déposer les courriers (avec nom, prénom et adresse) dans les boîtes situées à l'Hôtel de Ville et à La Ludo • 25 av. Gallieni, aux horaires suivants : mardi 15h30 - 18h • mercredi 10h-12h / 14h-18h • Samedi 10h-13h / 14h-17h30

Aidé de ses lutins, il se fera un plaisir de répondre à chacun.

BOURSE AU SKI & BRADERIE DE NOËL

L'association de Parents d'Elèves de l'Enseignement Public (PEEP) organise une bourse au ski aux côtés de l'UNAAPE qui propose une grande braderie de Noël.

C'est le moment de commencer vos achats de Noël et de vous parer pour les sports d'hiver !

Rendez-vous samedi 10 décembre à l'Hôtel de Ville, de 9h à 17h.



**ILS ONT PARTICIPÉ
AUX ÉVÈNEMENTS
DE LA VILLE
EN 2022
MERCI
À EUX**

**Adéquat
Anick
Apparence Hair
L'Antre De Pages
Atout Beauté
Au Rendez-vous Gourmand
Authentic Fleurs
Barolo
Beldame
Boucherie D Fontaine
Boulangerie Au Pain Paysan
Boulangerie la Navette
Boulangerie Maison des délices
Carrefour city
Casino
Century 21
Coiff et Co
Coiffure Scoop
De Neuville
Germain
King Quesadillas
La Fabrick
Le bottier de Joinville
Le Catufé
Le Cheval Blanc
Le Mocca
Leonidas
Le Petit Pont
Marc Girard Traiteur
Métamorphose
Monceau Fleurs
Monoprix
New Squadra
Nicolas
Orpi Berec
Osnat
Sajou le home
Serge Drapala**

Ces commerçants joinvillais se sont engagés, et ont offert des lots ou fait des dons pour les événements solidaires et festifs de la Ville en 2022.

www.joinville-le-pont.fr