

# Mag'ZINE

joinville-le-pont.fr

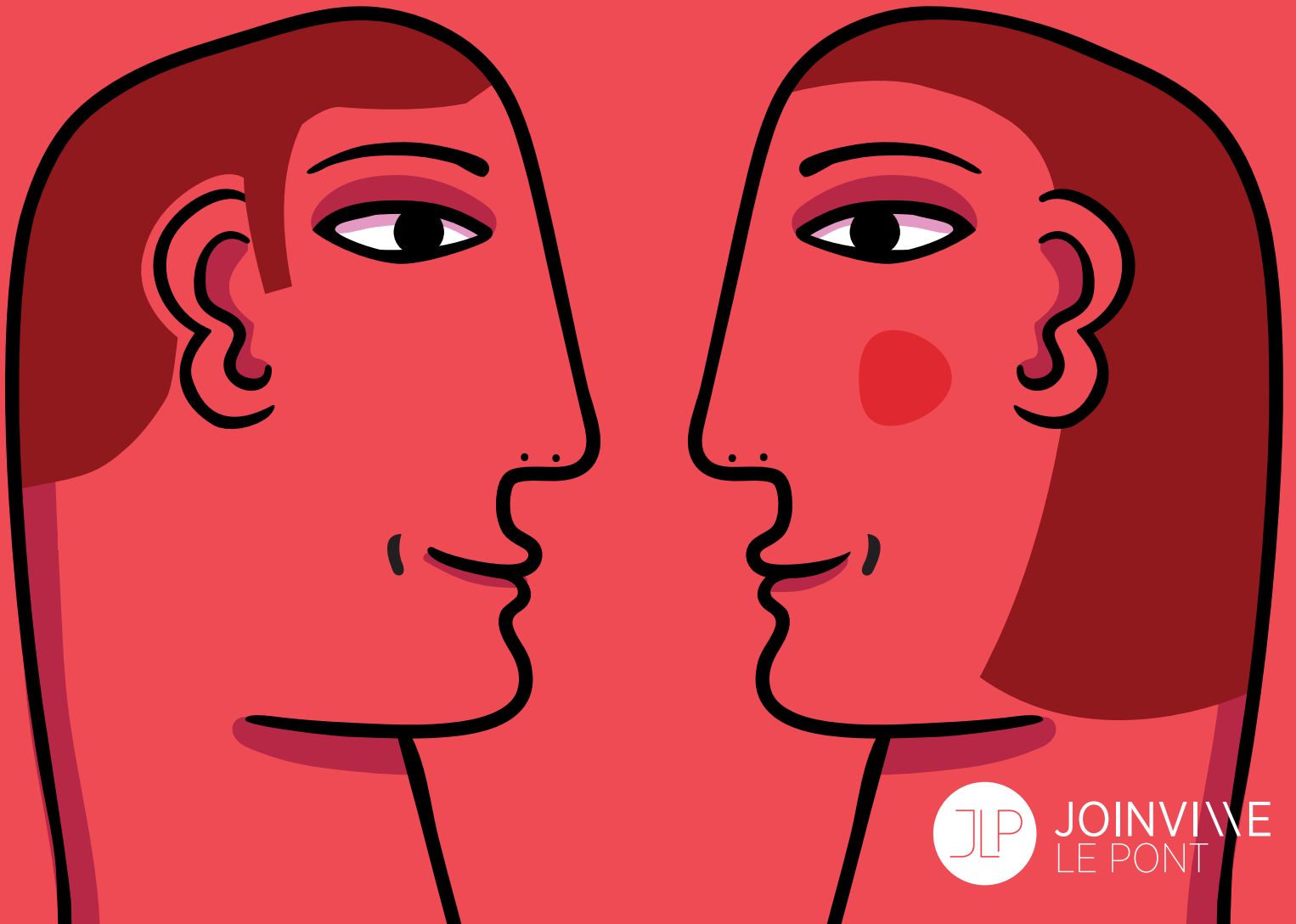
# 318 FÉVRIER-MARS 2023

---

À LA UNE Prévention crue **CULTURE** Liane Foly en concert  
**PORTRAIT** Kevin Ha, ninja warrior !

---

## Égalité *Hommes* **Femmes**



JOINVILLE  
LE PONT

# L'AGENDA

**SAMEDI 11 FÉVRIER - 10H**

**Conférence santé**

Hôtel de Ville

**VENDREDI 10 FÉVRIER - 20H30**

**Spectacle - Gil et Ben (ré)unis**

Scène Prévert

**SAMEDI 11 FÉVRIER - 14H/18H30**

**Journée Handivalide**

Gymnase Lecuirot

**MARDI 15 FÉVRIER - 20H**

**Conseil municipal**

Hôtel de Ville

**MARDI 7 MARS - 17H**

**Point Info Crèches**

Salle des mariages

**VENDREDI 17 MARS - 20H30**

**Concert - Liane Foly**

Scène Prévert

**DIMANCHE 19 MARS - 9H30**

**61<sup>e</sup> anniversaire du  
« Cessez le feu en Algérie »**

Parvis de la Mairie

**DIMANCHE 26 MARS - 17H**

**Musicales de Saint-Charles  
Isulatine**

Église Saint Charles Borromée

**MARDI 28 MARS - 20H**

**Conseil municipal**

Hôtel de Ville

**MARDI 4 AVRIL - 9H30/17H30**

**Forum des seniors**

Hôtel de Ville

**MAG'ZINE** est édité par la Mairie de Joinville-le-Pont - 23 rue de Paris 94340 Joinville-le-Pont **Directeur de la publication** Olivier Dosne, Maire de Joinville-le-Pont **Directrice de la communication** Isabelle Prigent **Rédacteur en chef** Laurent Chadelat **Rédaction** Solène Boisson, Anaïs Doste, Corinne Lebon, Aurélie Pionnier **Conception & réalisation graphique** Annabelle Brietzke **Ont collaboré à ce numéro** Yann Flammarion **Photos** Photothèque de la Mairie, sauf mention, © shutterstock **Typographie** Faune © Alice Savoie **Impression** Réveil de la Mame (labellisé Imprim'vert) Impression sur papier 100% PEFC **Régie publicitaire** CMP / 01 45 14 14 40 **Distribution** Mag'zine est distribué gratuitement en début de mois dans toutes les boîtes aux lettres. Si vous ne le recevez pas régulièrement, signalez-le au Service Communication de la Mairie - tél. 01 49 76 60 12 [www.joinvillelepont.fr](http://www.joinvillelepont.fr)



# 24



27



22



19



13



## Sommaire

### 6 \* ZOOM ARRIÈRE

Toriuke \* Banquet du nouvel an \* Galette des CP \* Concert du nouvel an \* Norbert \* Ensembles de violoncelles \* Tombola \* Jumelage solidaire \* Les élus

### 10 \* À LA UNE Égalité hommes femmes

### 12 \* PÉRISCOLAIRE / JEUNESSE

Réforme tarifaire \* Cours oasis \* BAFA \* Nouvelles technologies \* Super égaux

### 15 \* LUDOTHÈQUE

### 15 \* SPORT

Hommage à Christian Imbert \* Bernard Bourandy

### 17 \* ÉCO

Boutique éphémère \* Nouvelles entreprises \* Nouveaux commerces

### 19 \* CULTURE

La Bibli \* Liane Foly \* Musicales de Saint-Charles \* Dancehall \* Cinéma

### 24 \* PORTRAIT

Kevin Ha, finaliste de Ninja Warrior

### 27 \* LOCALE

Crue \* Facture d'énergie \* Caniparc \* Végétalisation cimetière \* Arnaque à la CB \* Conférence Santé \* Pont de Nogent \* Projet participatif \* Compostage \* Balade thermique

### 32 \* DÉMOCRATIE LOCALE

### 35 \* PRATIQUE





SCANNEZ-MOI  
POUR CONSULTER  
LA LISTE  
DES TRAVAUX  
DE LA VILLE



WWW.JOINVILLE-LE-PONT.FR





**« Le 8 mars symbolise la Journée internationale des droits des femmes. Il est important de sensibiliser toutes les générations au respect et à l'égalité. »**

Comme chaque année, c'est un numéro double du Mag'Zine que je vous propose de découvrir. À l'occasion du 8 mars et de la Journée internationale des droits des femmes, je vous propose de découvrir l'artiste Joinvillais retenu dans le cadre de la première édition du concours intercommunal d'art organisé l'année dernière sur le thème « Femmes engagées aux XX<sup>e</sup> et XXI<sup>e</sup> siècles ». Le territoire renouvelle cette année l'opération mais cette fois-ci sous la forme d'un concours de photographies. Comme chaque année, la ville se mobilise à l'occasion de cette journée. Parce qu'il est important de sensibiliser dès le plus jeune âge, le service jeunesse proposera par exemple une

exposition à destination des petits et des adolescents sur l'égalité fille-garçon.

Parce que notre ville s'engage en faveur de la transition écologique, je vous invite à participer à la « balade thermique » organisée en lien avec l'Agence Locale de l'Énergie et du Climat, balade qui vous permettra de découvrir la face cachée des façades. La transition écologique concerne également la gestion de nos déchets. C'est pour cela que notre territoire initie une nouvelle action dans la mise à disposition de composteurs. Un projet utile au quotidien et bénéfique pour notre environnement. Au 1<sup>er</sup> mars prochain, débutera la mise en application de la réforme des tarifs des activités périscolaires. Elaborée avec les fédérations de parents d'élèves et adoptée à l'unanimité du conseil municipal, cette nouvelle méthode de calcul des tarifs se veut plus équitable, plus transparente et surtout plus simple pour les parents. Un simulateur est mis à votre disposition sur le site de la ville pour découvrir votre nouveau tarif.

La jeunesse demeure l'une des priorités de l'équipe municipale. Aussi, le service jeunesse propose une nouvelle session de formation au brevet d'aptitude aux fonctions d'animateur pour les joinvillais de plus de 16 ans. Ce brevet permet d'exercer des fonctions dans l'animation au sein d'accueils périscolaires ou lors de séjour et ouvre ainsi les portes à des expériences professionnelles enrichissantes.

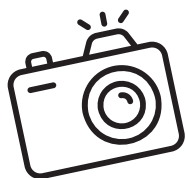
La culture a une place toute particulière à Joinville-le-Pont et ce double numéro permettra une nouvelle fois de le démontrer. Au-delà des animations de qualité proposées par la ludothèque et la bibliothèque, je souhaitais souligner deux dates au sein de notre théâtre. Le 10 février prochain, Gil Alma, comédien Joinvillais bien connu dans notre ville, se produira sur la scène Prévert pour son nouveau spectacle « Gil et Ben ». Le 17 mars, ce sera au tour de Liane Foly de fouler les planches de notre scène. Il ne reste que quelques places !

Bonne lecture à tous.



Votre Maire et vos élus de l'équipe municipale vous reçoivent en rendez-vous individuel

Contactez le  
01 49 76 60 04



## TORIUIKE

### Faire face

Le Shotokan Karaté Club de Joinville et la Police Municipale proposent régulièrement des séances pour se défendre en cas d'agression sur des situations différentes. Ces séances sont gratuites et ouvertes à tous.

+ Scannez le QR Code

Toriuke - se protéger, se défendre



## SÉNIOR

### Banquet du nouvel an

Le chalet du lac, dans le bois de Vincennes a accueilli le banquet des seniors Joinvillais, en présence d'Olivier Dosne, Maire de Joinville et Conseiller régional d'Ile-de-France, de Chantal Durand, adjointe au Maire déléguée aux Solidarités, Emploi, Seniors, Vie Économique et Michel Herbillon, député de la 8<sup>e</sup> circonscription du Val-de-Marne



## ÉPIPHANIE

### Galette des CP

À l'initiative de Stéphanie Branco, Conseillère municipale déléguée au Commerce et Boutique Éphémère, les élèves des classes de CP étaient conviés avec leurs parents en salle des fêtes de la Mairie pour partager la galette des rois avec Monsieur le Maire et l'équipe municipale. Un moment de partage convivial et gourmand.



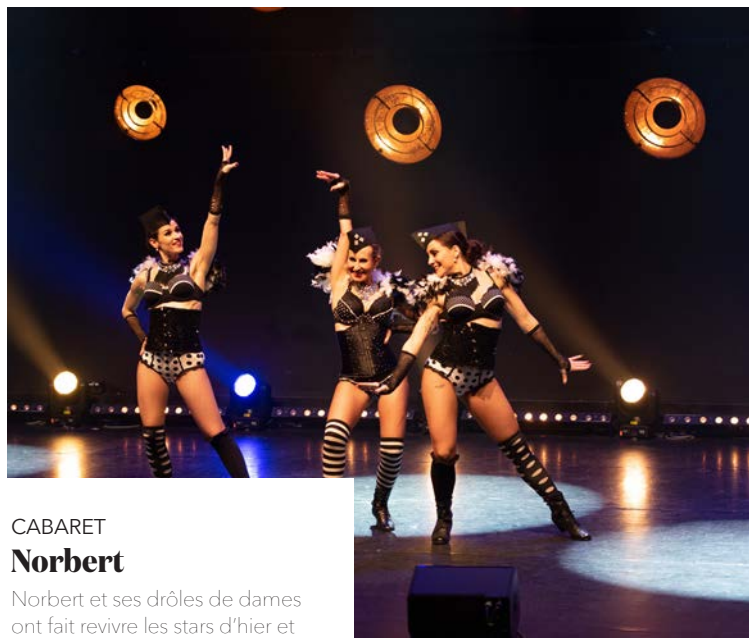




ENSEMBLE OCNE

**Concert du nouvel an**

L'Orchestre de Chambre Nouvelle Europe a donné un concert dans le cadre des Musicales de Saint Charles pour un voyage musical autour des Quatre Saisons de Vivaldi.

**CABARET  
Norbert**

Norbert et ses drôles de dames ont fait revivre les stars d'hier et d'aujourd'hui : Dalida, Céline Dion, Tina Turner, Sylvie Vartan. Une revue transformiste dans le plus pur style cabaret.



CONCERT

**Ensembles de violoncelles**

Un ensemble de violoncelles, constitué des élèves des conservatoires d'Ivry, de Saint-Mandé et de l'EMA de Joinville a donné un concert le 20 janvier dernier. Ce projet a été mené en partenariat avec l'Union des enseignements et pratiques artistiques du Val de Marne.





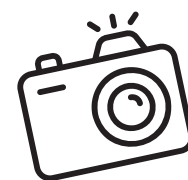
#### TÉLÉTHON

#### Tombola des commerçants

La tombola du téléthon était dotée par les commerçants Joinvillais. Un tirage au sort a départagé ceux qui avaient bien répondu au questionnaire. Merci aux commerçants participants : Beldame institut, Biocoop, La Fabrike, Eat sushi, Casa amici, Orpi Bérec immobilier, King Quesadillas, Le Bottier de Joinville, Century21, Les saveurs de Mohanne et Léonidas.







## JUMELAGE SOLIDAIRE

**Joinville et Bergisch pour l'Ukraine**

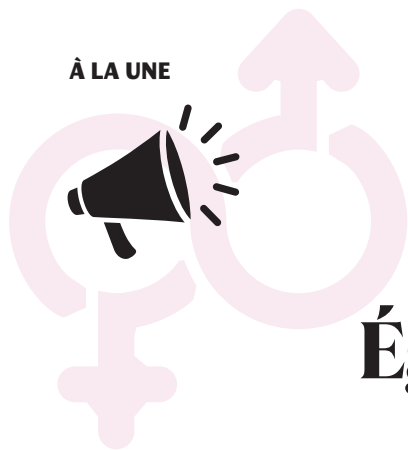
Brahim Bahmad, adjoint au Maire délégué à la Démocratie locale, transition écologique et au jumelage, s'est rendu à Bergisch-Gladbach, Ville jumelée à Joinville. L'élus a fait le voyage en Allemagne pour livrer 16 ordinateurs offerts par le Département à la Ville de Bucha en Ukraine, ville jumelle de Bergisch.



## PERMANENCES

**Les élus sur le marché**

Vos élus vous donnent rendez-vous chaque début de mois le weekend sur les marchés pour échanger, comme ici sur le marché de la place du 8 mai 1945.



# Égalité hommes femmes, encore du chemin

LE 8 MARS SYMBOLISE LA JOURNÉE INTERNATIONALE DES DROITS DES FEMMES. SI L'ÉGALITÉ PROGRESSE, DE NOMBREUSES AVANCÉES RESTENT À ACCOMPLIR. DES ACTIONS ENGAGÉES PAR LA VILLE ET LE TERRITOIRE ŒUVRENT POUR TENDRE VERS PLUS DE RESPECT, D'ÉGALITÉ ET DE RECONNAISSANCE.

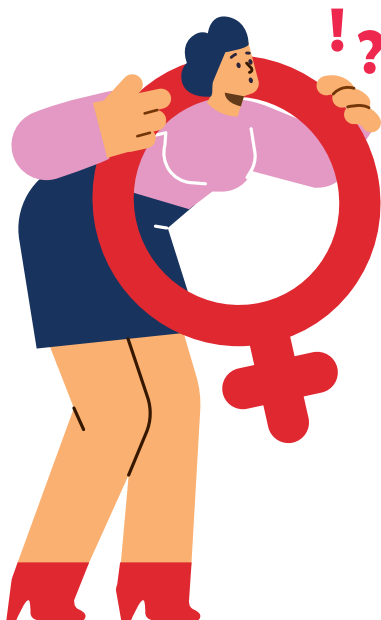
■ nstaurée en 1977 par les Nations unies, la journée internationale des droits des femmes permet de faire le point sur l'égalité réelle entre les femmes et les hommes. L'égalité est un principe à valeur constitutionnelle et certaines lois ont permis de nombreuses avancées. Le 21 avril 1944, Charles de Gaulle signe l'ordonnance et le droit de vote est enfin accordé aux femmes. La loi du 13 juillet 1965 permet aux femmes d'exercer une activité professionnelle sans le consentement de leur mari et d'ouvrir un compte bancaire à leur nom. La loi du 31 mars 2021 durcit la répression du sexisme au travail ; les blagues sexistes sont désormais dans la définition du harcèlement sexuel.



**Séverine Dos Santos,**  
Conseillère municipale  
déléguee Égalité des  
hommes/femmes et projet  
Fab Lab, revient sur  
quelques exemples  
d'inégalités

« En termes de salaire, l'écart de rémunération moyenne en équivalent temps plein entre 2000 et 2019 dans le secteur privé en défaveur des femmes était de 18,6% en 2000, 18,2% en 2010 et 16,1% en 2019. Sur le temps de travail, en 2021,

28,1% de femmes travaillent à temps partiel, contre 7,6% des hommes. La précarité touche davantage les femmes. Elles sont 4,9 millions à vivre sous le seuil de pauvreté, contre 4,3 millions d'hommes. La parité politique est loin d'être atteinte. En effet on compte 217 femmes députés en 2022 soit 37,6% des 577 sièges à l'Assemblée Nationale et 121 femmes sénatrices en 2022 soit 34,8% des 348 sièges au Sénat. Les violences faites aux femmes tuent. En 2021, 143 personnes ont été tuées par leur partenaire ou ex-partenaire. On compte 122 femmes et 21 hommes. De plus, 27% des femmes ont été victimes de violences psychologiques, 15,9% de violences physiques ou sexuelles. Entre l'autocensure, les injonctions sociales et sociétales, les femmes doivent



encore s'affranchir des inégalités. Dès le plus jeune âge, les stéréotypes restent à déconstruire. La prise de conscience est indispensable pour se tourner vers des attitudes plus égalitaires. »

## CIDFF

### Permanences juridiques

Fiona est juriste au CIDFF (Centre d'Information sur le Droit des Femmes et des Familles).

L'association, qui existe depuis 50 ans, remplit deux missions. L'accès aux droits et l'aide aux victimes. Fiona, tient une permanence chaque lundi matin au CCAS de Joinville. Les consultations, gratuites, confidentielles et ouvertes à toutes et tous, abordent de nombreuses questions. Droit de la famille, droit du travail, droit des étrangers, droit du logement...

Le CIDFF reçoit les femmes victimes de



violences au sein du couple, les familles victimes de violences intra familiales. La juriste écoute et informe sur les options possibles pour les personnes reçues, les accompagne sur les démarches à effectuer et propose une orientation vers des professionnels du droit et médicaux.

Fiona rappelle que « tout le monde, toutes les femmes sont bienvenues sur les permanences. Au CIDFF on les reçoit sans jugement et on les croit ».

✚ Pour prendre rdv, contactez le CCAS  
01 49 76 60 64

## PORTTRAITS DE FEMMES ENGAGÉES

Concours d'arts graphique

Dans le cadre de la journée internationale des droits des femmes, la direction de la Cohésion Sociale de Paris Est Marne et Bois a organisé un concours d'arts graphiques sur la thématique *Portraits de femmes engagées aux XX<sup>e</sup> et XX<sup>e</sup> siècles*. Un jury composé d'artistes, d'élus et de partenaires a sélectionné une œuvre pour chacune des 13 villes du territoire Paris Est Marne et Bois.



Benjamin Semo, illustrateur, graphiste et tatoueur, a été sélectionné pour Joinville. Il explique son travail et son choix de dessiner Hubertine Auclert. « J'ai choisi de représenter Hubertine Auclert car elle s'est battue pour le droit de vote des femmes au début du XX<sup>e</sup> »

siècle. Le centre Hubertine Auclert est aujourd'hui le principal centre de ressource sur les droits des femmes et la lutte contre la violence faite aux femmes. Pour ce concours j'ai réalisé un dessin au stylo bic et stylo plume à encre bleue, matériel scolaire que l'on trouve dans la plupart des trousseaux d'écolier, pour symboliser le fait que l'histoire d'Hubertine et son combat ne sont pas représentés à leurs justes valeurs. »

## PORTTRAITS DE FEMMES ENGAGÉES

Concours photo



Paris Est Marne & Bois organise un concours de photographies sur le thème « *femmes engagées* ». Il s'agit de produire un portrait photographique illustrant le thème. Les participants au concours doivent résider sur l'une des communes de Paris Est Marne & Bois. À l'issue d'un comité de sélection, un prix par ville sera décerné. Un prix jeune public, pour les jeunes jusqu'à 18 ans inclus sera également attribué. Une exposition itinérante, regroupant les œuvres sélectionnées, sera proposée sur les 13 communes.

✚ Concours photo  
[www.parisestmarnebois.fr](http://www.parisestmarnebois.fr)  
[directiondelacohesionsociale@pemb.fr](mailto:directiondelacohesionsociale@pemb.fr)

## PROJECTION

La fée et le machiniste

Documentaire réalisé par Catherine Aventurier • Écrit par Aurélia Rouvier et Catherine Aventurier • France TV • 52 minutes • Couleur et Noir & Blanc

La réalisatrice Catherine Aventurier a fait pour France TV une série de documentaires sur des duos d'artistes. *Niki de Saint Phalle et Jean Tinguely : la fée et le machiniste* est diffusé avec l'aimable accord de France.tvstudio. Quand ils se rencontrent en 1956, Niki de Saint Phalle et Jean Tinguely n'imaginent pas qu'ils vont passer les 20 prochaines années de leur vie ensemble. À priori tout les oppose : Niki vient d'une famille bourgeoise franco-américaine de Neuilly-sur-Seine, Jean vient d'un milieu ouvrier sévère ancré à Fribourg. Mannequin, Niki pose pour les plus grands magazines. Solitaire, Jean passe ses journées caché dans les bois, à fabriquer d'étranges machines. La projection sera suivie d'une rencontre avec Catherine Aventurier.

📍 La fée et le machiniste  
Mercredi 8 mars • 20h30  
• Cinéma Prévert





## Périscolaire La réforme tarifaire

LA RÉFORME DE LA POLITIQUE TARIFAIRE DES ACTIVITÉS PÉRISCOLAIRES A ÉTÉ ADOPTÉE EN CONSEIL MUNICIPAL. MISE EN PLACE LE 1ER MARS PROCHAIN, CETTE RÉFORME VISE À PLUS D'ÉQUITÉ, DE SIMPLICITÉ ET DE TRANSPARENCE.

**P**lus juste pour tous et plus solidaire pour les familles les moins aisées, la réforme de la politique tarifaire va permettre à chaque famille de bénéficier d'un tarif proportionné à ses ressources et sa composition familiale en assurant une bonne progressivité. Ainsi 50% des familles verront leur facture baisser de 23% en moyenne par mois. 25% des familles paieront une facture neutre ou moins de 10 euros par mois. 25% verront leur facture augmenter avec un plafond maximum.

### Deux composantes pour le calcul du nouveau tarif

#### *Les ressources du foyer*

La base du calcul des ressources se réalise à partir du revenu fiscal de référence dont chaque foyer dispose. Ces revenus ne sont pour autant pas des ressources en tant que telles puisque ces foyers payent de l'impôt participant ainsi à la solidarité nationale : un abattement de 39% forfaitaire sera donc appliqué. Le RSA sera pris en compte pour les familles qui n'ont pas de revenus. Les prestations sociales et familiales ne sont pas prises en compte

#### *La composition du foyer*

La Ville a fait le choix de compter 2 parts pour les familles monoparentales

ou bi-parentales. On compte ensuite une part supplémentaire pour chaque personne à charge au sens fiscal. Une famille mono parentale avec 2 enfants et 1 jeune adulte à charge comptent ainsi 5 parts. Les familles peuvent autoriser la ville à récupérer leurs données fiscales en toute sécurité auprès des services des impôts pour un calcul automatique.

### Deux outils en ligne

Le simulateur, optionnel, permet d'évaluer les nouveaux tarifs avec deux données seulement (composition familiale et Revenu Fiscal de Référence). Il est accessible sur le site de la ville.

Le compte citoyen permet de suivre l'ensemble de ses démarches. Il est obligatoire de le mettre à jour pour enregistrer ses informations et déterminer ses tarifs. Vous avez jusqu'au mardi 27 mars au plus tard pour les communiquer. Sans ces informations, les tarifs maximum seront appliqués sur la facture du mois de mars 2023.

+ **Scannez le QR Code**  
Simulateur en ligne



## École Polangis Cours oasis

Depuis la rentrée, la cour de l'école maternelle Polangis a bénéficié de plantation d'arbres et de l'installation de nouveaux jeux pour le plaisir des enfants qui profitent bien de ce nouveau modèle de cour, où le végétal et les matériaux naturels sont omniprésents.





## LE BAFA CITOYEN REVIENT

Le Point Information Jeunesse organise une nouvelle session de formation générale BAFA du samedi 25 février au samedi 4 mars 2023. Le BAFA Citoyen est ouvert aux jeunes Joinvillais à partir de 16 ans.

LE BAFA (Brevet d'Aptitudes aux Fonctions d'Animateur) permet d'exercer des fonctions d'animation auprès d'enfants et d'adolescents, dans les Accueils Collectifs de Mineurs (séjours de vacances, accueils de loisirs...). La formation est constituée de trois étapes alternant théorie et pratique : D'abord une session de formation générale de 8 jours, suivie d'un stage pratique de 14 jours et d'une session d'approfondissement de 8 jours.

La Maison de la Solidarité et de l'Emploi, facilite l'accès à la formation BAFA en prenant en charge une partie du coût de la formation (session générale). En contrepartie, les jeunes devront participer à des actions citoyennes mise en place par la commune.

Pour vous inscrire, envoyez CV et lettre de motivation par mail à : [pij@joinvillelepont.fr](mailto:pij@joinvillelepont.fr)  
Renseignements au 06 09 53 81 94 ou mail

## NOUVELLES TECHNOLOGIES

Du 20 au 24 février, le service jeunesse vous propose de plonger dans le monde du numérique en vous initiant aux nouvelles technologies ! Développez votre imagination et vos compétences en découvrant par exemple comment réaliser un mini jeu vidéo, créer un morceau de musique sur ordinateur, programmer un robot, découvrir la 3D...


6 ateliers sont programmés : création d'un mini jeu vidéo, programmation robotique et défis sur parcours, découverte de la réalité virtuelle, conception d'un univers, modéliser et imprimer en 3D, parcours de drones et MAO. Tous les ateliers se dérouleront au sein de l'Hôtel de Ville au 23 rue de Paris.

Programme détaillé et feuille d'inscription à télécharger sur le site internet de la ville ou renseignements auprès du service jeunesse : [smj@joinvillelepont.fr](mailto:smj@joinvillelepont.fr) • 01 49 76 60 81

## SUPER ÉGAUX L'expo pour l'égalité

*La ville accueille l'exposition  
« Super égaux, le pouvoir de  
l'égalité filles-garçons »*

Le service jeunesse vous invite à découvrir une exposition sur la thématique de l'égalité des sexes. Un parcours interactif où chacun et chacune s'interroge sur l'égalité des sexes à travers quatre pôles, complémentaires mais indépendants : la naissance, l'enfance, l'adolescence et l'âge adulte. Des premières questions sur l'identification du sexe d'un bébé jusqu'aux inégalités professionnelles à l'âge adulte en passant par la construction du genre, chaque module permet de se questionner et d'identifier un peu plus le chemin de l'égalité. D'où viennent ces inégalités ? Sont-elles programmées ou bien sont-elles des constructions culturelles ? Qu'est-ce que les stéréotypes de sexe, pourquoi les intègre-t-on sans toujours s'en rendre compte ? Fidèle au slogan d'Exploradôme " Il est interdit de ne pas toucher ", venez explorer (roue des métiers, quiz, visualiseur d'ondes cérébrales...) qui permettent de s'approprier la thématique d'une manière originale et impliquante.

 Hôtel de ville, espace Horloge,  
Du 7 au 17 mars, 10h à 12h et 14h à 17h

Renseignement et inscriptions auprès  
du service jeunesse [smj@joinvillelepont.fr](mailto:smj@joinvillelepont.fr)  
ou au 01 49 76 60 81







## J'entends, tu entends, il entend, elle entend...

Depuis plus de 40 ans, les audioprothésistes Entendre  
**conjuguent expertise et conseils**  
pour ce qui vous est le plus essentiel... **entendre.**

### Vos experts de l'audition :

#### Julien BENOIST

Audioprothésiste diplômé d'État,  
DU Audioprothèse implantée,  
Spécialisé en intra-auriculaire et surdité sévère

#### Marjorie COUSIN

Audioprothésiste diplômée d'État,  
DU Audiophonologie de l'enfant

#### Romain BILLIOQUE

Audioprothésiste diplômé d'État

#### JOINVILLE-LE-PONT

5 rue Hippolyte Pinson

01 48 86 10 66



**PRENEZ RDV EN LIGNE SUR**  
**ENTENDRE-JOINVILLE-LE-PONT.FR**

Retrouvez-nous également à **SAINT-MAUR :**

16/20, Rue Baratte Cholet

01 41 79 30 19 [entendre-saint-maur.fr](http://entendre-saint-maur.fr)

# entendre



# LES RENDEZ-VOUS DE LA LUDO

**SUR INSCRIPTION**

[ludotheque@joinvillelepont.fr](mailto:ludotheque@joinvillelepont.fr) 01.48.83.72.68

## Ludo petite enfance

Des espaces de jeu spécialement pensés et aménagés pour les enfants de moins de 3 ans. *Inscription au choix sur l'un des deux créneaux mensuels proposés !*

✚ Ludo petite enfance

Samedis 4 ou 18 février de 10h à 12h30  
Samedis 11 ou 25 mars de 10h à 12h30



## Ludomobile

**Des espaces de jeu éphémères à partager en famille ou entre amis**

En accès libre dans la limite des places disponibles

✚ Ludomobile

Mercredi 15 février de 14h à 18h •  
Maison des Jeunes, 27 boulevard de l'Europe



## SPECTACLE PARTICIPATIF

**Le cabaret du hasard**

Par Karine Mazel de la compagnie les Mots Tissés

*Le cabaret du hasard* est un spectacle livré au génie créateur du hasard, un moment unique et ludique. Il s'invente et se compose en direct avec le public à partir de cartes tirées au sort. La musique est improvisée en direct et accompagne les contes, les chansons, les proverbes et les devinettes. Un conte est également imaginé à partir de mots avec les spectateurs.

✚ Le cabaret du hasard

Samedi 11 mars 16h30, sur inscription • Hôtel de ville  
• salle Amèle Sellam (Accès par le belvédère)



## Les nouveautés de la Ludo

### À JOUER SUR PLACE OU À EMPRUNTER



#### Jeux de société Sobek pour 2 joueurs

Devenez le plus riche marchand ! La construction du temple dédié à Sobek bat son plein. Un énorme marché voit le jour juste à côté, dont votre guilde marchande est déterminée à tirer profit. Récupérez les meilleures marchandises par tous les moyens, mais gare à votre corruption !

Découvrez cette nouvelle version pour 2 joueurs du grand classique de Bruno Cathala.

À partir de 10 ans. Durée d'une partie : env. 20 minutes



#### Cartaventura

Cartaventura est une collection d'aventures historiques immersives au format poche. Construisez votre aventure à l'aide de cartes qui proposent différentes options. Voyagez, explorez, faites les bonnes rencontres afin d'offrir la meilleure fin possible au héros que vous incarnez !

Cartaventura propose des jeux dans différentes époques, chacune retranscrite avec qualité et fidélité. Les joueurs replongent dans l'Histoire grâce à des scénarios riches et des illustrations à l'aquarelle, en hommage aux carnets de voyage. Un livret historique, rédigé avec des spécialistes, offre un complément d'information. 4 aventures actuellement disponibles à la Ludo !

À partir de 10 ans, 1 à 6 joueurs. Durée d'une partie : env. 60 minutes



### Soirée JEUX MENSUELLE dédiée AUX ADULTES

Des rendez-vous ludiques autour des jeux de société dans une ambiance conviviale. *Sur inscription !*

✚ Soirée Jeux mensuelle dédiée aux adultes

Samedis 11 février et 18 mars de 20h à 23h



# Hommage à Christian Imbert

## Décès du Président de l'AMJ

**C**hristian Imbert, Président emblématique de l'Aviron Marne et Joinville, est décédé le 14 janvier dernier. Sa disparition laisse le club orphelin de celui qui tenu la tête de l'AMJ pendant trente années.

D'abord judoka, plus jeune ceinture noire de France et entraîneur à Neuilly, Christian Imbert s'inscrit à l'aviron dans un petit club Joinvillais, la société nautique *En Douce*. Il est l'un des acteurs de la fusion avec la Société Nautique de la Marne. Le club devient l'Aviron Marne et Joinville. Il est élu président en 1991.

En homme d'action, il mènera à bien de nombreux projets pour le club. En 2005, il est à l'œuvre pour la reconstruction de la base nautique de l'île Fanac après l'incendie dont est victime le bâtiment. Plus récemment, il organise la restauration de la base nautique du "97", maison historique de l'Aviron Marne et Joinville, grâce au loto du patrimoine et au soutien de la ville, de la Fondation du Patrimoine et de la région. Infatigable, il souhaitait finir la restauration du tank à ramer de l'île Fanac pour les Jeux olympiques de Paris 2024. En 2015, il lance le projet « Rame à l'école ». Grâce à cette action, ce sont près de 150 élèves de primaire qui apprennent à ramer chaque année. Soit déjà plus de 1000 jeunes depuis sa création !

Son dynamisme et sa pugnacité auront permis à l'Aviron Marne Joinville de devenir l'un des plus grands clubs de France. Ses priorités ont toujours été la préservation des valeurs et du patrimoine associatif dont il prit la responsabilité et surtout la formation et l'éducation des jeunes qui développeront et transmettront eux-mêmes les valeurs de l'aviron. Christian Imbert défendait également la compétition et le haut-



Christian Imbert, ci-dessus avec le Maire Olivier Dosne et l'adjointe au Maire Virginie Tollard. Ci-contre avec le 8 masculins aux derniers championnats de France.

niveau - ce qui l'a conduit à accepter que le pôle France INSEP s'installe à Joinville.

Président au caractère bien trempé, il a hissé le club à de très hauts niveaux, en bien des points. Les deux bâtiments du club sont entièrement rénovés. L'AMJ compte plus de 200 bateaux d'aviron. La section compétition est dans l'élite de l'aviron français avec l'accueil d'une section féminine de l'équipe de France. La section loisir affiche un fort dynamisme. La section scolaire et étudiante est particulièrement fournie. Sur la photo, on le voit avec les rameurs du 8 masculin médaillé d'argent aux derniers championnats de France. La rédaction adresse ses sincères condoléances à sa famille et à ses proches.



## DISPARITION

### Bernard Bourandy

Directeur Technique National de la Fédération D'aviron de 1968 à 1984, Directeur adjoint de la Préparation Olympique de 1986 à 1997 et Directeur Adjoint du département Haut Niveau au CNOSF de 1997 à 2001, Bernard Bourandy a marqué de son empreinte le mouvement sportif. Il fut aussi entraîneur au Bataillon de Joinville. Il nous a quittés le 1<sup>er</sup> janvier 2023. La rédaction adresse ses sincères condoléances à sa famille et à ses proches.





## La boutique éphémère

*Du lundi 30 janv. au dimanche 5 fév.*

### **Amina créations**

Broderie prénom, texte  
sur différents supports

*Du lundi 6 au dimanche 12 février*

### **Corinne Descamps**

Aquarelliste

### **MW Créations**

Décoration - arts de la table

*Du lundi 13 au dimanche 18 février*

### **Hand made by Anadel**

Sacs et accessoires faits main

### **Mama bloom**

Décoration et goodies personnalisés

*Du lundi 20 au dimanche 25 février*

### **Mathilde mariage**

Mariage prévu cet été ? Venez  
essayer votre robe, plus de 40  
modèles, un style unique, essaiage  
privatisé.

*Du lundi 6 au dimanche 12 mars*

### **D et K Créations**

Accessoires et vêtements pour bébés  
et enfants jusqu'à 8 ans fait main

*Du lundi 13 au dimanche 19 mars*

### **Happy garden**

Illustrations originales aquarelle  
et encre de Chine



### **HD créations**

Fabrication de perles et cabochons  
artisanaux selon les techniques du  
Millefiori

*Du lundi 20 au dimanche 26 mars*

### **Questo e tutto**

Epicerie fine Corse et Italienne

*Du lundi 27 au dimanche 31 mars*

### **Marina**

Prêt à porter collection printemps

### **Dossier de candidature**

téléchargeable

sur le site de la ville

Réservation de la boutique éphémère


### **Contact**

service développement économique

01 49 76 60 67 / 06 09 11 96 96

direco@joinvillelepont.fr

### **Suivre l'actualité de la boutique**

 boutiqueephemeredejoinvillelepont

### **La Boutique éphémère**

5, allée Henri Dunant

## NOUVEAUX COMMERCE

### **Be Vappy**

#### **Cigarettes électroniques**

17 rue Jean Mermoz

09 50 35 58 78

## NOUVELLES ENTREPRISES

### **Toledano Emmanuelle**

#### **Chirurgien dentaire**

5 rue Hippolyte Pinson

01 71 36 18 17

### **Abitbol Saraga Caroline**

#### **Activités comptables**

1 rue Henri Vel Durand

06 16 80 25 79

caroline.saraga@yahoo.fr

*Sont citées les entreprises récentes  
qui ont signalé leur création au Service  
Développement économique de la Ville.*

# L'actualité des commerçants et entreprises à Joinville



## Du Vin sur la Planche restaurant

En 1972, Yolande Lemaître arrive de Bretagne à Paris et trouve une place de serveuse à Joinville. La patronne, Jeannette, l'accueille avec beaucoup de bienveillance. Laurent Padovan vient boire son café tous les matins fait la connaissance de Yolande. Le jour de l'anniversaire de Yolande, Laurent propose que son fils, Dominique, lui fasse visiter Paris. Cette soirée changera le cours de sa vie. Un an après cette rencontre, Isabelle voit le jour alors que Yolande et Dominique vivent dans le studio au-dessus du restaurant. En 2011, Isabelle ouvre un salon de coiffure avenue Gallieni. En 2022, Isabelle et son mari Ludovic veulent changer de direction professionnelle pour ouvrir un bar à vins, précisément là où ses parents s'étaient rencontrés.

### **Du Vin sur la Planche**

41 avenue Gallieni

01 48 73 15 81



“Vous allez adorer tout entendre !”

Votre **équipe** d'experts  
à **Champigny** vous accompagne  
pour une meilleure **santé auditive** !



à partir de

**0€**

46 Avenue Roger Salengro  
94500 Champigny sur Marne

01 84 23 31 21



**Assurance**  
incluse



**Essai**  
1 mois gratuit



**80 centres**  
partout en France

Conjuguer vie sociale  
et vie personnelle

Je me **sens bien** chez moi avec le  
soutien de **personnels compétents**  
J'ai de la **visite**, je me sens **entourée**

J'ai choisi un Service à Domicile **ABCD**



A Joinville  
01 49 76 60 85



A Saint Maur  
01 41 81 18 14



Dans le 94  
01 41 81 18 13

50%  
déduction  
fiscale /  
crédit d'impôt



[www.abcd94.fr](http://www.abcd94.fr)





## La bibli met la BD à l'honneur

*Du 10 mars au 5 avril, la Bibli reçoit l'expo mobile « Sortir des cases. Bande dessinée et migrations » proposée par le Musée national de l'histoire de l'immigration. Elle explore la relation historique entre le développement de la bande dessinée et les mouvements migratoires. A cette occasion, retrouvez quelques coups de cœur des bibliothécaires.*



### ADULTE

#### Soixante printemps en hiver

A. De Jongh et I. Chabbert, Ed. Dupuis

Toute la famille s'est réunie pour fêter les 60 ans de Josy. Mais au moment du dessert, malgré l'agacement général, Josy ne souffle pas ses bougies et déclare « je pars ».

#### Alice Guy

Catel & Bocquet, Ed. Casterman

Longtemps oubliée, Alice Guy est désormais pleinement reconnue comme la première réalisatrice de cinématographie de l'Histoire. Contemporaine de George Méliès et des frères Lumière, sa riche carrière démarra en France, avant son départ aux États-Unis en 1907.

#### Nettoyage à sec

Joris Mertens, Ed. Rue de Sèvres

François vit seul. Il est livreur pour la blanchisserie Bianca et boit des bières dans son bistrot favori Monico. Les seuls rayons de soleil de sa morne vie sont de jouer les mêmes numéros au Loto toutes les semaines et de réussir à passer du temps avec Maryvonne et sa fille.

### JEUNESSE

#### Lison à la découverte du monde

André Bouchard, Ed. Seuil Jeunesse

Curieuse et malicieuse, Lison enchaîne les nuits mouvementées et les journées expérimentales : observation de la nature, création artistique, interprétation de la propreté rythment le quotidien inventif de cette mini « Mortelle Adèle ». À partir de 5 ans

#### Hantée

Mickaël Ollivier et Nicolas Pitz, Ed. Jungle

Tilda a sombré dans la dépression depuis la mort de sa sœur jumelle dans un accident de scooter. Depuis, elle séjourne dans un centre d'aide pour jeunes en difficulté. Après une séance de spiritisme avec ses amis, elle voit des fantômes partout. À partir de 13 ans

#### Coline cap ou pas cap avec son handicap ?

Sophie Adriansen, Ed. Gulf Stream

Coline, petite fille solaire porteuse d'un handicap moteur depuis sa naissance, décide de participer aux olympiades sportives de son école. Alors que ses jambes lui font défaut elle ne se laisse pas abattre pour autant et compte bien dévoiler à ses camarades ses talents cachés.



### ANIMATIONS

#### Café des lecteurs

Vous cherchez un livre à lire, vous souhaitez partager vos coups de cœur ? Venez échanger sur vos lectures et piocher des idées !

Samedi 11 février 10H15

#### Histoires de...

Ouvrez grands vos yeux et vos oreilles et venez profitez de lectures d'histoires choisies parmi nos livres favoris.

Samedi 18 février et samedi 18 mars • 10h30

À partir de 4 ans

#### Kididoc de l'espace

Rencontre/Lecture avec Michel Viso

Embarquez pour un voyage dans le ciel, jusqu'aux lointaines galaxies !

La lecture de l'auteur sera suivie d'un échange de questions / réponses avec les enfants et les parents.

Samedi 18 février 16h30 À partir de 5 ans

#### Goodbye Ceausescu

Rencontre avec Romain Dutter autour de sa bande dessinée

Comme beaucoup, Romain a été marqué par les images du procès expéditif et de l'exécution sordide du couple Ceausescu le 25 décembre 1989. Depuis, il a développé une passion pour les pays d'Europe de l'Est, l'histoire du communisme, la musique tzigane et les fanfares balkaniques. Afin de tordre le cou aux clichés, Romain Dutter est parti à la rencontre des Roumains, avec une question en tête : « C'est quoi vivre dans un pays post-communiste ? »

Samedi 1<sup>er</sup> avril 16h





# Liane Foly en concert

## I love jazz tour

ACCOMPAGNÉE SIMPLEMENT D'UN PIANISTE, LIANE FOLY VOUS INVITE À UN LIVE SWING DÉLICIEUX. ELLE REND HOMMAGE AUX PLUS BRILLANTS COMPOSITEURS FRANÇAIS QUI ONT MARQUÉ L'HISTOIRE AVEC DES STANDARDS JAZZ INCONTOURNABLES.



**U**n timbre de voix puissant et reconnaissable entre mille, un don précieux pour écrire et interpréter des chansons profondément tendres, des imitations, une joie de vivre à l'épreuve des drames ; ajoutez à cela des millions de disques vendus et on pourrait presque ainsi résumer 30 ans de musique de Liane Foly.

En 1991, elle obtient la Victoire de la Révélation féminine. En 1995, elle rencontre son alter-ego Laurent Baron à Montréal, qui est depuis 26 ans son producteur manager et plus fidèle compagnon de route. En 1999, elle se produit pour trois récitals avec Michel Legrand et son orchestre symphonique à l'occasion de l'inauguration de l'Hôtel de Paris à Las Vegas. En 2007, elle démarre un one woman show d'imitations *La Folle Parenthèse* au théâtre Marigny qui rencontrera un vif succès puis en 2011, un deuxième, *La Folle part en cure*. Ce dernier sera honoré du Grand Prix de la Sacem de l'Humour 2013. En mars 2016, l'album *Crooneuse* renouera avec son amour du jazz. Cette même année, Liane Foly est également élue membre de l'Académie Alphonse Allais, intronisée par Marc Jolivet et Claude Lelouch et par son président et ami, Philippe Davis. Du 4 septembre 2017 au 30 juin 2018, elle est aux commandes d'une quotidienne de

16h à 18h sur Sud Radio 3.

En novembre 2018, Liane Foly écrit, en collaboration avec la journaliste Wendy Bouchard, une série de portraits des femmes inspirantes, *Nos femmes de coeur* (Editions Grasset).

À l'automne 2019, elle participe à la dixième saison de l'émission *Danse avec les stars* sur TF1, aux côtés du danseur Christian Millette.

**UN TIMBRE DE VOIX PUISSANT  
ET RECONNAISSABLE ENTRE MILLE,  
UN DON PRÉCIEUX POUR ÉCRIRE  
ET INTERPRÉTER.**

En octobre 2020, elle entre dans le costume d'une pieuvre pour la deuxième saison de *Mask Singer* sur TF1. En 2021, un nouveau show, *I love Jazz*, résonne comme un délicieux désir d'assouvir un rêve musical.

Avec *I love jazz*, l'artiste rend hommage aux compositeurs de jazz Français avec des reprises des plus grands artistes, des trésors qui l'ont inspirée depuis sa jeunesse. Quelques perles de son répertoire ponctueront aussi ce show en scène Prévert.



Liane Foly, *I Love Jazz*  
Vendredi 17 mars 20h30  
Scène Prévert • Tarif A

Liane Foly est de retour  
avec un spectacle *qui rend  
hommage aux compositeurs  
de jazz français.*





**Isulatine • Polyphonie Corse**  
Dimanche 26 mars • 17h  
Église Saint-Charles Borromée • Tarif C

## MUSICALES DE SAINT-CHARLES

## Isulatine



*Né de la passion commune pour le chant, le groupe vocal Isulatine fait partie des formations musicales qui représentent avec force la sensibilité du chant polyphonique corse au féminin.*

Interprétant un répertoire où l'on peut entendre des morceaux traditionnels, c'est surtout l'univers de la création qui prédomine lors de leurs différentes prestations. Avec, à leur actif, un grand nombre de scènes en Corse, cette formation est aussi l'ambassadrice de la culture insulaire avec de multiples prestations, au Tremplin des Polyphonies dans le Béarn, au Festival de Musique de Toulon, au Festival varois du Revest, en Espagne au Festival Emociona, Mujer et Los Sonidos de la

Biodiversidad et en Ariège au Festival Voix de nos régions.

Découvertes du Printemps de Bourges 2005 représentant la région Corse et invité vedette du grand festival Breton Kan Al Loard, le groupe Isulatine est devenu une valeur sûre de la tradition polyphonique Corse, assurant ainsi sa pérennité. D'un public curieux aux inconditionnels infiniment respectueux, Isulatine a gagné les cœurs.



**Moovance**  
Contact 06 19 36 96 39  
ou kssijdancer@gmail.com

## ASSOCIATION

## Moovance, cours de dancehall

*Le dancehall est une musique populaire dérivée du reggae apparue en Jamaïque à la fin des années 1970. Jessica Gomez propose des cours à l'Espace Danse Aurélie Dupont en mixant les styles afro, dancehall et hip hop.*

Danseuse depuis dix ans, Jessica Gomez a découvert le dancehall à 19 ans, après avoir débuté par la danse orientale. Elle remporte le titre de Dance hall queen de la région PACA en 2008. Revenue en région parisienne, elle donne des cours à Champigny avant de fonder son association, Moovance et de proposer des cours à l'Espace Danse Aurélie Dupont.

Jessica Gomez propose deux cours, chaque samedi. Le premier de 12h15 à 13h15 est réservé aux enfants à partir de 6 ans. L'objectif du cours est d'apprendre la danse de façon ludique, s'évader, s'épanouir tout en développant pleinement son potentiel en mixant les styles afro, dancehall et hip hop. Le programme péda-

gogique est riche avec l'apprentissage des pas, la création chorégraphique, l'intervention de danseurs professionnels, stages, spectacles et sorties.

Le tarif annuel s'élève à 130€ l'année (1<sup>er</sup> cours d'essai offert)

Le deuxième se déroule de 13h15 à 14h30 pour les ados pour un cours multi styles réservé aux femmes. Au menu, hip hop, afro, dancehall, heels et lady style. Jessica propose à ses élèves de développer leur féminité à travers l'apprentissage de plusieurs styles de danse urbaine, aux influences américaines, africaines et caribéennes ! Le tarif annuel est de 150€ l'année (1<sup>er</sup> cours d'essai offert).

## PRÉVERT

En février  
au Cinéma  
Prévert**La guerre des lulus**  
(1h49)

à partir de 10 ans

Réalisé par Yann Samuël  
Avec Isabelle Carré, Didier Bourdon, François Damiens**Mercredi 8 février à 15h****Dimanche 12 février à 15h****Babylon**  
(3h09)Réalisé par Damien Chazelle  
Avec Brad Pitt, Margot Robbie, Diego CalvaAvertissement : des scènes, des propos  
ou des images peuvent heurter la  
sensibilité des spectateurs**Mercredi 8 février à 20h30 en VO****Samedi 11 février à 20h30 en VF****L'immensita**  
(1h37)Réalisé par Emanuele Crialese  
Avec Penélope Cruz, Vincenzo Amato, Luana Giuliani**Dimanche 12 février à 18h30 - VO****Pattie et la colère de Poséidon** (1h36)

à partir de 6 ans

Réalisé par David Alaux, Eric Tosti, Jean-François Tosti

**Mercredi 15 février à 15h****Dimanche 19 février à 15h****Youssef Salem**  
(1h37)Réalisé par Baya Kasmî  
Avec Ramzy Bedia, Noémie Lvovsky, Melha Bedia**Mercredi 15 février à 20h30****Neneh superstar**  
(1h35)

à partir de 10 ans

Réalisé par Ramzi Ben Sliman

**Samedi 18 février à 15h****Mayday**  
(1h47)Réalisé par Jean-François Richet  
Avec Gérard Butler, Mike Colter, Yoson An**Samedi 18 février à 20h30 - VF****Nos soleils**  
(2h)Réalisé par Carla Simon  
Avec Jordi Pujol Dolcet, Anna Otín, Xenia Roset**Dimanche 19 février à 18h30 - VO**Cycle  
Bande D'ciné**Astérix et Obélix : L'Empire du milieu**  
(1h37) à partir de 8 ansRéalisé par Guillaume Canet  
Avec Guillaume Canet, Gilles Lellouche, Vincent CasselNous sommes en 50 avant J.C.  
L'Impératrice de Chine est emprisonnée  
suite à un coup d'état fomenté par Deng Tsin Quin, un prince félon.  
Aidée par Graindemaïs, le marchand phénicien, et par sa fidèle guerrière Tat Han, la princesse Fu Yi, fille unique de l'impératrice, s'enfuit en Gaule pour demander de l'aide aux deux valeureux guerriers Astérix et Obélix, dotés d'une force surhumaine grâce à leur potion magique.**Mercredi 22 février à 15h****Samedi 25 février à 20h30****Dimanche 26 février à 18h30****Divertimento**  
(1h50)  
De Marie-CastilleMention-Schaar  
Avec Oulaya Amamra, Lina El Arabi, Niels Arestrup**Mercredi 22 février à 20h30****Maurice, le chat fabuleux** (1h33)

à partir de 6 ans

Réalisé par Toby Genkel, Florian Westermann

**Samedi 25 février à 15h****Mercredi 1<sup>er</sup> mars à 15h**

Ciné-gouter

**Dounia et la princesse d'Alep**  
1h12 à partir de 6 ans

De Marya Zarif, André Kadi

**Dimanche 26 février à 15h**

## Festival CinéJunior

La 33<sup>e</sup> édition du festival jeune public aura lieu du 1<sup>er</sup> au 14 février 2023 dans plus de 60 cinémas et lieux culturels du Val de Marne et aura pour thématique « À l'Aventure ! ». La Scène & le cinéma Prévert accueilleront le programme *Prendre son envol*, le ciné-concert *Terre de vie* et le film culte *Les goonies*.**Prendre son envol**  
6 très courts métrages d'animation (43min)

En famille, à partir de 3 ans

Comment voler de ses propres ailes et affronter ses peurs ? Dans ces parcours initiatiques, chaque petit être tentera de s'émanciper à travers des histoires toutes plus déjantées et rocambolesques les unes que les autres.

**L'Extraordinaire Histoire de Bruna** de Marc Riba et Anna Solanas (Espagne, 2021, 7'), **Kiki la plume** de Nicolas Bianco-Levrin et Julie Rembauville

## Ciné

(France, 2021, 6'), **L'Oiseau et la Baleine** de Carol Freeman (Irlande, 2018, 7'), **Patouille, des graines en parachute** d'Inès Bernard-Espina, Mélody Bouliissière et Clémentine Campos (France, 2020, 6'), **Le Tigre sans rayures** de Raúl Robin Alejandro Morales Reyes (France, 2018, 9'), **Kuap** de Nils Hedinger (Suisse, 2018, 8').**Dimanche 5 février à 11h****Les Goonies**  
(1h41)

De Richard Donner

Avec Sean Astin, Josh Brolin, Corey Feldman  
Astoria est une modeste et paisible cité portuaire de la Côte Ouest. Trop paisible au gré de ses jeunes habitants... "Il ne se passe jamais rien ici", soupira un jour l'un d'eux, mélancolique. Mickey Walsh, treize ans, venait de prononcer une de ces phrases fatidiques qui annoncent parfois les aventures les plus étranges, les plus folles et les plus amusantes.**Samedi 11 février à 15h**

## Ciné-concert

**Terre en vie** (26 min)  
dès 2ans sans parole

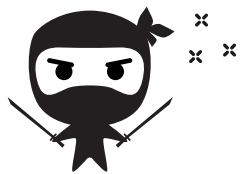
Un jardin, des animaux et mille aventures à vivre. Un programme tout en douceur pour les petits aventuriers. Séance accompagnée en direct par Gatha. Une musique pop, originale et en-trainante où se mêlent avec joie : violoncelle, chanson française et sonorités électroniques.

**Dimanche 12 février à 11h**

Tarif séance spéciale 5€

Retrouvez la programmation complète des mois de février / mars sur [www.joinville-le-pont.fr](http://www.joinville-le-pont.fr)





# Kevin Ha, finaliste de Ninja Warrior

## « J'ai toujours rêvé d'être un super héros ! »

KEVIN HA TIENT SON GOÛT POUR LES SENSATIONS FORTES DE SON ENFANCE, QUAND TOUT GAMIN IL REVÊTAIT SES COSTUMES DE BATMAN ET SPIDERMAN. EN DÉCOUVRANT LE PARKOUR EN 2001 AVEC LE FILM YAMAKASI, LE FUTUR POLYTECHNICIEN VOIT L'ACTIVITÉ QUI LE RAPPROCHERA DE SES HÉROS, JUSQU'À SA PARTICIPATION À NINJA WARRIOR EN CE DÉBUT D'ANNÉE.

**E**n 1998, alors que Kevin Ha n'a que six ans et qu'il voyage au Vietnam, le pays d'origine de ses parents, il assiste à la diffusion de Ninja Warrior, une émission lancée au Japon. « *Je me suis dit, c'est ça que je veux faire* ». Kevin n'a pas perdu son rêve de vue et en 2023, il fait partie des candidats à l'émission dont il atteint la finale.

Entre la vision de son rêve de gosse et sa concrétisation, le jeune homme s'est construit un beau parcours. Kevin est né à Nogent et a grandi à Joinville. Ses parents ont fui le Vietnam à la fin des années 70. Son père obtient son diplôme d'ingénieur chez Supélec, sa mère devient styliste. « Ils m'ont inculqué la culture de l'effort pour toute chose ». Le fiston a de qui tenir. Kevin va à l'école Polangis avant de partir au collège Albert de Mun à Nogent. Son bac en poche, il entre en classe préparatoire à Stanislas à Paris.

Un problème de santé l'oblige à doubler sa deuxième année au bout de laquelle il obtient l'école Polytechnique, l'X pour les intimes. En 2007, Kevin se tourne vers le parkour. Il explique :

« *Le parkour m'a permis de rejoindre le monde des super héros qui m'animait. Courir, sauter, grimper, le parkour*

*propose trois styles, qui donnent lieux à des compétitions différentes.* »

De récentes blessures nécessitant deux opérations ont incité Kevin à repenser sa pratique, passant alors du saut acrobatique à la grimpe et au « speed ascent, un style dérivé du parkour reposant sur le franchissement d'obstacles essentiellement verticaux. L'émission Ninja Warrior, arrivée en 2016 en France, est dans cette mouvance. Passionné d'adrénaline et de sports extrêmes, Kevin a découvert l'escalade aux États-Unis en 2017 alors qu'il était en stage au célèbre Massachusetts Institut of Technology. Il découvre ensuite le kitesurf, le parapente, le snowboard, le wakeboard, l'escalade, la plongée, le parachutisme et même les arts du cirque. Des disciplines qui l'amènent à voyager et pour lesquelles il obtient certifications et brevets.

Il effectue son service militaire (obligatoire à l'École Polytechnique) chez les pompiers de Paris. « *J'étais chef d'agrès, responsable de l'équipage d'un véhicule de secours à personnes. C'est une expérience très formatrice. Quand tu sors de prépa, ton meilleur ami c'est le bouquin de maths. Les pompiers, au niveau humain c'est incroyablement riche.* »

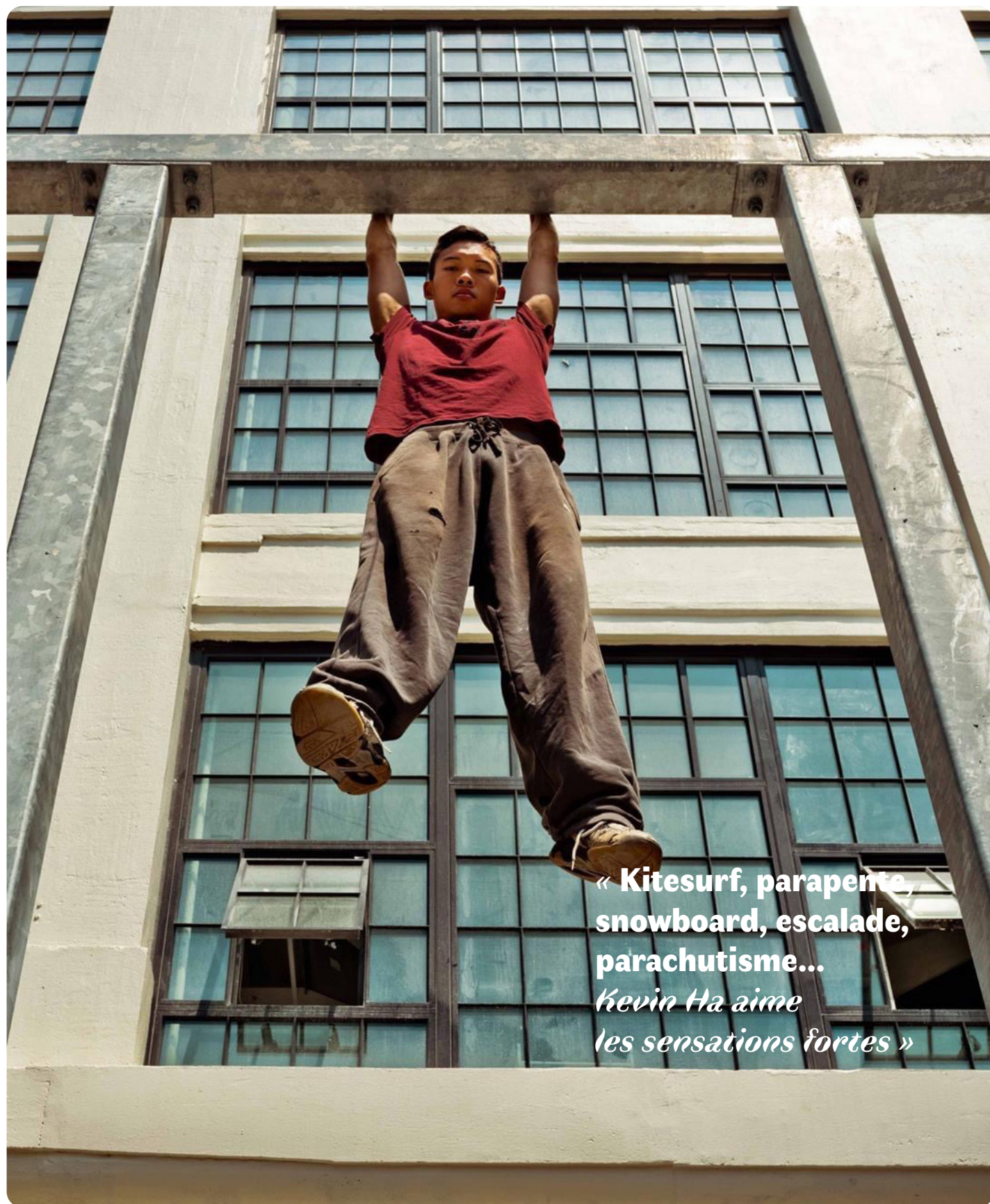
De la fin de ses études, Kevin retient la remise des diplômes et le défilé du

14 juillet devant ses parents.

Un Master en politique et action publique pour le développement durable parfait sa formation, qu'il choisit toutefois de compléter par une thèse en océanographie. Il étudie la manière dont les fonds marins régulent le réchauffement climatique. Il soutient sa thèse en novembre 2021 et intègre dans le même temps le Ministère de l'Économie, à la Direction Générale des Entreprises. Le désormais haut fonctionnaire est chef de projet nouvelles mobilités au Service de l'Industrie. Il a aussi trouvé le temps de participer au mouvement *Lights Off*, né à Marseille. À Paris, la bande de potes éteint les vitrines d'enseignes lumineuses la nuit, dont la loi exige l'extinction entre 1h et 6h. « *Pour nous c'est comme un jeu d'aller chercher les interrupteurs les plus haut, c'est avant tout du sport, une performance physique. On n'est ni écolos, ni politisés. C'est une action citoyenne guidée par le bon sens.* »

Le 7 janvier dernier, Kevin ouvrait les sélections de Ninja Warrior et obtenait brillamment sa qualification pour la finale. Une étape dans sa vie où il a choisi de mêler travail et passions.

« *Je suis en permanence sur un fil entre vie personnelle et professionnelle. Tant que mon corps me le permet je veux en profiter* ». Pour quelqu'un qui court avec tant d'agilité et de réussite sur ce fil, on comprend ce choix.



**« Kitesurf, parapente,  
snowboard, escalade,  
parachutisme...  
*Kevin Ha aime  
les sensations fortes »***



# HAUTE RIVE

UNE VIE PANORAMIQUE SUR LA MARNE

**SUCCÈS  
COMMERCIAL**

## À JOINVILLE-LE-PONT

Découvrez **une résidence conjuguant élégance contemporaine et rare qualité de vie** au cœur d'une adresse prisée.

Respectueuse de l'environnement, elle décline une collection d'appartements du **studio au 5 pièces duplex** avec balcon ou terrasse offrant un **panorama d'exception**.



01 76 499 499 | **cogedim.com**  
APPEL NON SURTAXÉ

**GRUPE ALTAREA**

Cogedim SAS, 87 rue de Richelieu 75002 Paris, RCS PARIS n°054500814 - SIRET 054 500 814 00063. Document non contractuel. Illustration non contractuelle destinée à exprimer une intention architecturale d'ensemble et susceptible d'adaptation : Mysis Studio 3D. Conception :  - Novembre 2022



# Culture crue

## Prévenir le risque inondation



Renseignements/infos  
[www.vigicrues.gouv.fr](http://www.vigicrues.gouv.fr)

### DES DISPOSITIFS LOCAUX POUR LIMITER LA CRUE

En période de crue, des Murettes sont disposées sur environ 1,5km sur les quais de la Marne et du barrage à Joinville. Elles sont surtout efficaces pour les crues intermédiaires. Le clapet (vanne secteur) situé sur l'écluse de Saint-Maur, pourrait faire baisser le niveau de la crue jusqu'à 60 cm en amont. Son effet, utile, reste cependant limité à certains scénarios.

### L'INONDATION, LA CONSÉQUENCE D'UNE CRUE

L'inondation est un débordement des eaux du fleuve en crue en dehors du lit mineur, susceptible de causer des dommages importants aux personnes et aux biens. Une crue centennale a, chaque année, une chance sur 100 de se produire. Une crue centennale correspond à la crue de 1924 de la Seine et de la Marne. Une crue centennale a, chaque année, 1 chance sur 100 de se produire. Elle correspond à la crue de 1910 qui a causé de nombreux dégâts matériels et freiné l'activité de la région parisienne.

### Avant la crue

- S'équiper d'une radio à piles et de lampes de poche, en cas de besoin. . . .
- S'équiper de chargeurs solaires pour recharger lampes solaires et téléphones portables.
- Faire une réserve d'eau en bouteille pour tenir quelques jours.
- Lister les objets à prendre, pour se préparer à quitter le domicile pendant plusieurs jours (papiers personnels, numéros de téléphone importants, médicaments, vêtements...)

### La crue est annoncée

- Rester vigilant aux informations relatives à la crue ([www.vigicrues.gouv.fr](http://www.vigicrues.gouv.fr))
- Écouter la radio et suivre les consignes données par les pouvoirs publics
- Mettre ses biens à protéger hors d'eau : possibilité d'installer des batardeaux devant sa porte (si hauteur d'eau < 1m), rehausser son mobilier, vider sa cave...
- Penser à condamner les aérations et ouvertures basses...
- Mettre les produits toxiques ou dangereux hors d'eau.
- Couper l'électricité et le gaz

- Se mettre en sécurité : s'installer dans la zone refuge ou quitter son habitation si cela est possible tant que les accès sont hors d'eau.

### Pendant l'inondation

- Ne pas s'engager à pied dans une zone inondée, pas plus qu'en voiture !
- Continuer à s'informer
- Ne pas aller chercher vos enfants à l'école pour ne pas les exposer au danger.
- Ne pas téléphoner : libérer les lignes pour les secours
- Ne pas prendre l'ascenseur

### Après...

- Évaluer les dégâts et déclarer les dommages subis à la mairie et à son assureur
- Ne pas réenclencher l'électricité sans le contrôle d'un professionnel
- Désinfecter son logement, aérer et sécher son habitation
- Se renseigner auprès de la mairie avant de boire de l'eau du robinet
- Ne consommer aucun aliment, même emballé, ayant été en contact avec l'eau



# Facture d'énergie

## Aide du Département

**F**ace à l'augmentation des factures d'énergie, le Département a lancé un dispositif d'accompagnement : l'aide énergies. D'une valeur de 50 euros, elle sera versée à plusieurs dizaines de milliers de foyers non éligibles au chèque énergie de l'Etat, et percevant des revenus modestes.

Ce dispositif s'adresse aux ménages les plus modestes, qui ne bénéficient pas du chèque énergie versé par l'Etat. Ils peuvent se voir accorder une aide forfaitaire de 50 euros afin de payer leurs factures, quelle que soit l'énergie utilisée. Cette aide, d'un montant total de 2,5 millions d'euros, entièrement prise en charge par le Département du Val-de-Marne, est financée, pour une grande partie, par la réattribution des

crédits précédemment utilisés pour la Fête des solidarités et l'aide Val-de-Marne solidarité.

« Avec cette mesure forte, nous souhaitons aider les ménages aux revenus les plus modestes, mais également les travailleurs pauvres qui entendent parler d'aides mais n'en bénéficient jamais », précise Olivier Capitanio, Président du Département du Val-de-Marne. Cette aide est disponible jusqu'à fin avril.



+ Scannez le QR Code  
Aide énergie



# Arnaque

## à la carte bancaire

### Les conseils de la Police Municipale

**D**es escrocs peuvent profiter de votre inattention pour vous dérober votre carte bancaire ou vos billets lorsque vous utilisez les distributeurs automatiques de billets ou pendant que vous réglez votre stationnement via les horodateurs. Prenez soin de regarder autour de vous. Si vous avez un doute, interrompez votre transaction et prenez immédiatement contact avec la police municipale ou composez le "17". Aucune personne ne doit, d'une quelconque manière que ce soit, interrompre votre transaction. Si tel est le cas, méfiez-vous !

Attention également aux personnes vous déclarant ne pas avoir de moyen de paiement et qui sont prêtes à vous donner de l'argent liquide contre l'utilisation de votre carte.

En cas de vol, de perte, ou d'usage frauduleux de votre carte bancaire, vous devez immédiatement faire opposition en appelant votre banque ou en utilisant le numéro suivant : 0 892 705 705 (ouvert 7 jours /7 et 24 heures /24) quel que soit votre établissement bancaire.



Police municipale 0800094340

# CANIPARC

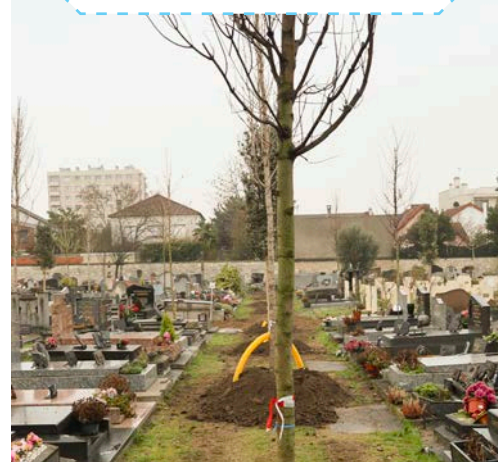
## Liberté canine

**L'**aménagement du parcours canin, le caniparc, va prochainement démarré au niveau de l'avenue Pierre Mendès France. Il s'agira d'un parcours composé de six agrès, permettant aux chiens de se livrer aux balades et aux jeux en liberté et en sécurité. L'ouverture pourra avoir lieu dans le courant du mois de mars pour le plaisir des chiens et de leurs maîtres. Le projet, lauréat du budget participatif écologique et solidaire de la Région Île-de-France, bénéficie d'un financement de 10 000€ pour un coût total de 18 000€.

## CIMETIÈRE

### Végétalisation

Le végétalisation du cimetière se poursuit avec la plantation d'arbre dans ses allées. Au total, 107 grands arbres vont être plantés, chênes verts, ginkgo biloba, charmes, érables, noisetiers. La deuxième phase de plantation de gazon interviendra dans les prochains mois, voyant passer la surface végétalisée du cimetière de 1000 à 7000m².




# Conférence Santé Dépistage du cancer

**S**oyez acteur de votre santé et participez à tous les dépistages de cancers qui vous sont proposés ! L'objectif du dépistage est en effet de diagnostiquer un cancer à un stade précoce, asymptomatique et ainsi de le traiter rapidement afin de stopper et/ou freiner sa progression.

Cette conférence abordera l'intérêt du dépistage des cancers et notamment des trois dépistages organisés sur le plan national (cancer du sein et colorectal chez les femmes et les hommes à partir de 50 ans et cancer du col de l'utérus chez les femmes de 25 ans à 65 ans). Elle insistera sur l'importance

d'augmenter le taux de participation pour obtenir un impact sur la santé publique.

La conférence sera animée par le Docteur Michel Medioni, médecin généraliste à Saint-Maur, Professeur associé et responsable de la Communauté Professionnelle Territoriale de Santé (CPTS) de Joinville/Saint-Maur.

 **Conférence / Dépistage du cancer**  
**Samedi 11 février à 10h • Hôtel de Ville**  
• Salle Amèle Sellam (l'entrée se fait par la passerelle à droite de l'hôtel de Ville, à côté de l'ascenseur extérieur)

# Pont de Nogent La passerelle inaugurée

**L**a nouvelle passerelle piétons-cycles sur la Marne offre un itinéraire cyclable et piétonnier continu entre Nogent-sur-Marne et Champigny-sur-Marne. Cet investissement de 12 millions d'euros pour le Département du Val-de-Marne contribue à l'amélioration de l'accessibilité aux équipements de loisirs et à la valorisation des bords de la Marne.

La passerelle de 250 mètres, dont le Département a confié la maîtrise d'ouvrage à l'État et à la Direction des routes Île-de-France (DiRIF), traverse la Marne et l'autoroute A4. Cet aménagement s'inscrit dans la politique départementale de soutien aux mobilités actives, notamment, à travers le Schéma Départemental des Itinéraires Cyclables qui vise à développer le ré-

seau cyclable val-de-marnais. L'inauguration a eu lieu le 21 janvier dernier en présence de nombreux élus, dont Valérie Pécresse, Présidente du Conseil régional et Olivier Capitanio, Président du Conseil départemental du Val-de-Marne.



# Projet participatif

*Parcours santé*



**L**es projets du premier budget participatif voient le jour. Le parcours santé est ainsi ouvert au public le long du quai de Polangis. La permaculture au parc Parangon est en phase d'analyse technique avec les porteurs du projet. Les premières esquisses du projet street art, qui prendra place sur le mur de l'escalier du Pont de Joinville, sont également en cours de réalisation sur le thème de la Marne.

C'est au tour des projets de la seconde saison d'être soumis à vos votes, qui sont repoussés au 15 février. Vous aurez alors un mois pour voter pour vos projets préférés et les voir ensuite se réaliser à leur tour concrètement.

**[www.monjoinville.com](http://www.monjoinville.com)**



# LE GRAND JEU MONOPRIX

DU 15 FÉVRIER AU 26 MARS<sup>(1)</sup>



**AYEZ LES CARTES EN MAIN  
★ POUR GAGNER ★  
UNE EXPÉRIENCE UNIQUE<sup>(2)</sup>**

REPAS DE CHEF, DÉCORATION D'INTÉRIEUR,  
MODE POUR TOUTE LA FAMILLE, BIEN-ÊTRE...

ET PLEIN D'AUTRES SURPRISES  
EN MAGASIN ET SUR [MONOPRIX.FR](http://MONOPRIX.FR)

**22 RUE DE PARIS - JOINVILLE-LE-PONT**  
DU LUNDI AU SAMEDI DE 8H30 À 21H ET LE DIMANCHE DE 9H À 12H50  
**11H30 GRATUITE**

(1) Les 19 et 26 février et les 5, 12, 19 et 26 mars, uniquement pour les magasins ouverts le dimanche. (2) Voir règlement et conditions du Grand Jeu Monoprix en magasin, sur [MONOPRIX.FR](http://MONOPRIX.FR) ou sur [www.legrandjeumonoprix.fr](http://www.legrandjeumonoprix.fr). En participant au « Grand Jeu Monoprix », vous êtes informé que Monoprix traite pour l'organisation du jeu votre adresse email ainsi que votre numéro de carte de fidélité. Pour la remise des lots, votre nom, prénom, adresse postale, ainsi que votre numéro de téléphone seront également utilisés. Elles ne sont accessibles que par les équipes organisatrices des sociétés Relevanc et Relatia, ainsi que par les sociétés en charge de la remise des dotations suivantes : Cdiscount, Fnac Darty et A Propos Travel Consulting. Ces données sont conservées 6 mois à compter de la fin du jeu. Sous-réserve de votre acceptation, votre adresse email pourra également être utilisée pour vous adresser les newsletters de Monoprix et sera conservée 3 ans à compter du dernier contact. Vous disposez d'un droit d'accès, de rectification, d'opposition, de limitation et de portabilité de vos données personnelles que vous pouvez exercer à tout moment par téléphone : 0 800 04 7000 (service et appel gratuits), par email : [dpo-monoprix@monoprix.fr](mailto:dpo-monoprix@monoprix.fr), par courrier : MONOPRIX Service Clients 14/16 rue Marc Bloch 92110 - CLICHY. En cas de difficulté ou de litige, vous pouvez introduire une réclamation auprès de la CNIL. Pour plus d'information sur le traitement de vos données et sur vos droits, veuillez consulter notre Charte de protection des données : <https://www.monoprix.fr/privacy-cookie>. (3) Seuil de 30€ calculé après déduction des offres en cours. Société MONOPRIX HOLDING (SAS) - RCS : 775 705 601 - Capital : 508 083 191€ - Pré-press : NANOTERA

# Rebillon

POMPES FUNÈRES & MARBRERIE  
DEPUIS 1811

**Pompes Funèbres REBILLON**  
Services Funéraires et Marbrerie depuis 1811  
À votre écoute pour rendre hommage à ceux que vous aimez

Organisation d'obsèques personnalisées, marbrerie & gravure,  
contrats obsèques, fleurissement & entretien de sépultures

**VOTRE AGENCE À JOINVILLE**  
9 avenue des Familles  
94340 Joinville-le-Pont (à côté du cimetière)  
Permanence Décès 24h/24 et 7j/7 - 01 48 83 43 41

Consultez notre site Internet : [www.rebillon.fr](http://www.rebillon.fr)  
REBILLON - 50, Bd Edgar Quinet - 75014 PARIS - RCS 753216704 Paris - N° Orias 13001337



## Imaginons ensemble la ville de demain

Acteur global de l'habitat, le Groupe Polylogis bâtit, avec et pour les collectivités, des projets qui répondent aux besoins des habitants.

Indépendant et dynamique, le Groupe gère près de **164 750 logements** et est présent sur près de **500 communes**. Afin de construire une ville plus durable et solidaire, il réunit à travers ses filiales toutes les compétences nécessaires pour aménager la ville, concevoir et renouveler ses quartiers.

### La diversité de nos métiers



Logement famille



Résidences spécifiques et inclusives



Accession à la propriété



Aménagement



Gestion locative  
Administration de copropriété



Suivez-nous sur : [www.polylogis.immo](http://www.polylogis.immo) @polylogis GroupePolylogis chaîne Polylogis

# Compostage

## Une aide du territoire



## BALADE THERMIQUE

### La face cachée des façades

Avez-vous déjà aperçu une fuite d'air ? Savez-vous à quoi ressemble un pont thermique ? La Ville et l'ALEC-MVE vous proposent une balade thermique dans les rues de la ville. Notre conseiller France Rénov' vous donne rendez-vous pour une balade-découverte à la recherche des déperditions thermiques des bâtiments. Grâce à une caméra thermique, il vous dévoilera les secrets qui se cachent derrière les façades des immeubles et des maisons : ponts thermiques, défauts d'isolation, fuites d'air...

La balade se terminera par un moment d'échanges à l'Hôtel de Ville. Préparez vos questions, notre expert sera à votre disposition pour y répondre.

**Balade thermique**  
Lundi 6 mars 18h (environ 1h30) • RDV sur le parvis de l'Hôtel de Ville • 23 rue de Paris • (Gratuit - nombre de places limité)  
Plus d'infos : [inforeno@agence-mve.org](mailto:inforeno@agence-mve.org)

## MAÎTRISEZ VOTRE ÉNERGIE

L'Agence Locale de l'Énergie et du Climat - Maîtrisez Votre Énergie informe, sensibilise et oriente les propriétaires et les locataires en matière d'amélioration de la performance énergétique de leur logement, ainsi que sur les dispositifs d'aides financières existants.

Les conseillers France Rénov' reçoivent gratuitement les particuliers, dans les locaux de l'agence à Montreuil ou par téléphone au 01 42 87 99 44.

*Le compostage est un processus naturel de décomposition des déchets organiques par le biais de micro-organismes, de champignons et de petits invertébrés, en présence d'eau et d'oxygène. Les déchets de cuisine et de jardin sont ainsi transformés en humus, très riche pour la terre.*

Le compostage permet de réduire et limiter la quantité de déchets à collecter, transporter et incinérer. Il diminue les émissions de CO2 liées à la collecte des déchets et à leur incinération ou à leur stockage. Il abaisse la quantité de déchets verts apportée en déchèterie. Le compost est un fertilisant 100% naturel et totalement gratuit.

Les déchets organiques représentent 30% du contenu de la poubelle, soit environ 100 kg par habitant et par an.

Paris Est Marne et Bois propose un accompagnement pour les particuliers qui souhaitent passer au compostage en pied d'immeuble. Lucie Dumont, responsable Amélioration Continue de l'entreprise DM Compost, partenaire du territoire, a récemment installé des composteurs au port de plaisance et assure le suivi d'une résidence d'une trentaine de logement rue de Paris.

Elle explique : « Nous effectuons d'abord un diagnostic par rapport à la configuration du site pour proposer la solution la plus adaptée. Après l'installation des composteurs, nous expliquons les règles de compostage pour éviter les nuisibles et toute odeur. Nous assurons ensuite un accompagnement pendant un an avec trois à quatre visites pour apporter notre expertise et le soutien technique nécessaire. »

La résidence sociale Hyppolyte Pinson a récemment inauguré ses composteurs. La Loi Anti Gaspillage pour une Économie Circulaire imposera la généralisation de la valorisation des biodéchets à partir du 1<sup>er</sup> janvier 2024 pour tous les producteurs, particuliers comme professionnels

**Contact & renseignement**  
mail : [environnement@pemb.fr](mailto:environnement@pemb.fr)  
tél. 01 48 71 59 13





JOINVILLE AVEC VOUS

## 24 ÉLUS

### *Les élus de Joinville avec vous*

La réforme des tarifs des activités périscolaires (cantine, accueils du soir, accueils des mercredis et des vacances scolaires) entrera en application le 1<sup>er</sup> mars prochain.

Ce projet, élaboré en concertation avec les fédérations de parents d'élèves et adopté à l'unanimité du conseil municipal, vise à plus d'équité, davantage de transparence et à simplifier le quotidien des familles. Par cette réforme, et alors que les tarifs joinvillais sont parmi les plus faibles, voire les plus bas, comparés à ceux pratiqués par les villes voisines, près de 50 % des familles verront leur facture diminuer ou rester identique et ce malgré un contexte budgétaire difficile pour notre Ville.

Elle illustre parfaitement la volonté de la majorité municipale d'œuvrer à toujours agir au mieux pour les Joinvillaises et Joinvillais dans un souci de bonne gestion des deniers publics.

Confrontée comme toutes et tous à la crise énergétique et à l'inflation, l'équipe municipale ainsi que les services municipaux réinterrogent au quotidien leurs pratiques afin de poursuivre les projets structurants et utiles pour notre ville, et ce malgré un contexte budgétaire de plus en plus contraint.

Aussi, c'est dans cette logique et avec ces contraintes que le prochain budget municipal pour l'année 2023 est actuellement préparé. Il doit répondre aux enjeux énergétiques et inflationnistes auxquels la ville est confrontée, mais aussi et surtout maintenir le même niveau de services aux Joinvillaises et Joinvillais tout

en permettant la poursuite du projet de troisième gymnase, des extensions des deux écoles Jean-Jacques Gressier et du Parangon, de poursuivre le plan de déploiement de la vidéoprotection ainsi que les projets de forêt urbaine, de fablab, de rénovation du stade, de rénovation des mats d'éclairage public pour les transformer en LED... pour ne citer que ces quelques projets majeurs.

La majorité municipale tient en ce sens à saluer le travail des agents municipaux qui agissent au quotidien au service du public et qui doivent actuellement répondre à ces exigences avec des moyens toujours plus contraints.

Enfin, l'équipe municipale souhaite adresser ses plus sincères condoléances à la famille et aux proches de Christian Imbert. Président emblématique de l'Aviron Marne Joinville durant plus de 30 années, Christian aura marqué de son inépuisable énergie l'aviron joinvillais, mais également en dehors de notre ville. C'est une figure du sport joinvillais qui s'est éteinte et à qui nous souhaitons rendre hommage.

*Les élus de Joinville avec vous*

NOUVEL HORIZON

## 5 ÉLUS

### *Histoires de foot*

Le 16 janvier de bon matin sur France Bleu, il fallait se frotter les yeux ou les oreilles pour s'assurer que l'on ne rêvait pas en écoutant Olivier Dosne. Interrogé après un billet d'humeur sur le site de l'éventuel futur stade du Paris Saint-Germain, notre maire n'a pas hésité à avancer la candidature de... Joinville-le-Pont.

Ou plutôt de Paris car, pour être précis, Olivier Dosne a pris sur lui de suggérer pour ce projet de "couvrir l'autoroute entre le stade Garchery et l'Hippodrome de Vincennes" et d'utiliser le parking de ce dernier pour le stationnement.

Tout sourire, le maire d'une ville de 2,3km<sup>2</sup> propose au débotté d'installer un stade de 70,000 places dans l'un des deux poumons verts de Paris, sur un territoire où il ne dispose qui plus est d'aucune compétence.

Olivier Dosne cherche-t-il à se rendre visible pour "faire le buzz", ou bien a-t-il des projets plus concrets en tête ? On voudrait croire à une boutade, mais le bilan urbanistique de notre maire devrait inciter à la prudence, tant les enjeux sont importants. Côté pile, on peut trouver l'idée attrayante sur le papier. Un grand équipement sportif dans l'Est Parisien, la possibilité d'accueillir de grands événements sportifs et culturels, et beaucoup de visibilité pour Joinville-le-Pont.

Côté face, la réalité serait bien moins reluisante, et les nuisances très concrètes.

Le RER, dont le fonctionnement est déjà compliqué, serait vite saturé les jours de match.

Une seule gare est insuffisante pour accueillir les spectateurs.

Ensuite évidemment, l'impact sur la circulation automobile, avec des embouteillages sans fin aux abords du stade les



jours de rencontres tant sur l'A4 que dans le bois de Vincennes, déjà noyé de voitures aux beaux jours. Vraiment, une telle infrastructure en pleine Zone à Faibles Émissions n'aurait aucun sens.

Le maire et ses homologues de la lisière sud du Bois de Vincennes, prompts à dénoncer le bruit du festival WeLoveGreen ou les désordres engendrés par la Foire du Trône, sont-ils prêts à assumer les nuisances sonores et les incivilités inévitables ? Quels moyens seraient mis en œuvre pour la sécurité ? Quid du stationnement sauvage, qui ne manquerait pas de se multiplier dans nos villes ?

Enfin, Olivier Dosne peut toujours parler d'un projet "vert", mais quelle folie d'aller implanter une telle infrastructure dans le Bois de Vincennes qui est (il nous a déjà dit de nous en contenter) l'essentiel des espaces verts à la disposition des Joinvillais, des Mauriciens et des Charentonnais. Où compte-t-il poser ce stade ? Seulement sur l'autoroute ? On en doute fort. Sur le site de l'Ecole du Breuil ou de l'Arboretum de Paris ? Avons-nous vraiment besoin d'un nouveau mur de béton entre Joinville et le Bois de Vincennes ? Vous avez aimé l'immeuble de la BRED ? Vous adorerez le "Stade Olivier Dosne - Fly Emirates" !

Monsieur le Maire, soyons sérieux ! Ni votre soif de notoriété, ni votre passion pour le béton et la promotion immobilière ne justifient de jouer notre cadre de vie sur des idées de ce genre, dont vous n'avez d'ailleurs aucune maîtrise. Si c'est tout ce que vous avez trouvé pour remplacer le Théâtre François Dyrek, revoyez votre copie.

*Philippe Platon, Luisa Dologuele,  
Sandrine Paris-Pescarou,  
Areski Oudjebour, Rémi Decout-Paolini*

## **GROUPE JAJI - J'AGIS J'INNOVE POUR JOINVILLE-LE-PONT**

### **4 ÉLUS**

#### *Un inquiétant turnover dans les services de la mairie*

9. C'est le nombre important et inquiétant de départs prévus au premier semestre de 2023 parmi les agents de la ville. Le dernier rapport de la Chambre régionale des comptes sur notre ville était déjà sévère sur la gestion des ressources humaines avec 6 rappels à la loi. De nombreuses irrégularités étaient alors mises en avant, tant sur les heures supplémentaires, le versement des primes, le recrutement des contractuels ou encore les conditions de travail, le tout orchestré par le directeur général des services, que nous avons qualifié de "grand manitou".

Il semble que ces méthodes aient eu raison de la résilience de nombreux agents, qui ont préféré partir, après avoir rencontré de nombreuses difficultés managériales. Parmi les départs, on compte des agents ou directeurs de services issus de la voirie, des domaines, des sports, des finances, du service culturel et du cabinet du maire. De nouveaux départs sont pressentis, notamment au niveau de la direction générale et au service prévention. Un turnover jamais vu auparavant ! D'autres agents pourraient partir dans les prochaines semaines et mettre en difficulté l'existence même de certains services, pourtant essentiels à la population. Le service jeunesse, précédemment réorganisé et vidé de sa substance par la majorité, et qui a souffert d'un important malaise social ces dernières années, voit son avenir incertain et pourrait être totalement fermé si les derniers départs se concrétisent.

Quelque chose ne fonctionne plus dans le management des ressources humaines de

la ville de Joinville-le-Pont. Alors que la majorité et le directeur général des services restent sourds, aveugles et méprisants face à ce malaise, notre proposition aux agents et à la ville est simple : organisons des assises du personnel en 2023 pour écouter les aspirations profondes des agents et de leurs représentants qui veulent que les choses changent ! Il est temps de prendre des mesures concrètes.

*Sylvie Mercier, Tony Renucci, Maxence  
Georgeaud et Jean François Clair  
JAJI - J'Agis J'Innove pour Joinville-le-Pont  
contact@jajijoinville.fr*





Ma recette  
pour bien vieillir ?  
**Des repas gourmands  
et équilibrés  
livrés à domicile  
et...**

[www.appetits-associes.fr](http://www.appetits-associes.fr)

Prestation  
ouvrant droit  
à réduction  
ou crédit d'impôt.

**APPÉTITS®  
& ASSOCIÉS**



**Votre commande  
au 01 70 611 960**



**P E G A Z**

**01 47 06 14 50**

57 av. Ledru Rollin - 94170 Le Perreux-sur-Marne  
contact@pegaz.fr - [www.pegaz.fr](http://www.pegaz.fr)

**POSE - ENTRETIEN - DÉPANNAGE**  
climatiseurs et pompes à chaleur



**Remplacement, Installation**  
chauffe-eau électrique "ballon"

**Spécialiste chaudières à condensation**

**Dépannage, Entretien, Installation**  
chaudières, chauffe-eau à gaz



**Bienvenue à vous  
qui habitez le quartier  
ou un peu plus loin.**



**picard**  
Pour le bon et le meilleur



**NOUVEAU MAGASIN JOINVILLE-LE-PONT**  
**38 rue de Paris**

Lun.-Sam. : 9h-20h30 Dim. : 9h-12h45

[picard.fr](http://picard.fr)

POUR VOTRE SANTÉ, ÉVITEZ DE MANGER TROP GRAS, TROP SUCRÉ, TROP SALÉ. [WWW.MANGERBOUGER.FR](http://WWW.MANGERBOUGER.FR)



## Pharmacie de garde

### Monpharmacien-idf.fr

**Dimanche 12 février**

*Pharmacie du Lycée*

106 avenue Roger Salengro  
94500 Champigny-sur-Marne  
01 47 06 72 07

**Dimanche 19 février**

*Pharmacie République 2000*

95 avenue de la République  
94500 Champigny-sur-Marne  
01 47 06 21 53

**Dimanche 26 février**

*Pharmacie Soussy*

47 avenue Roger Salengro  
94500 Champigny-sur-Marne  
01 42 83 94 32

**Dimanche 5 mars**

*Pharmacie Knur*

68 rue du Pont de Créteil  
94100 Saint-Maur-des-Fossés  
01 42 83 41 52

**Dimanche 12 mars**

*Pharmacie VBR*

10 place des Montgolfier  
94410 Saint-Maurice  
01 48 86 51 60

**Dimanche 19 mars**

*Pharmacie de Vincennes*

30 avenue du Château  
01 43 28 01 79

**Dimanche 26 mars**

*Pharmacie Mitre*

44 boulevard de Créteil  
01 42 83 90 26

**Dimanche 2 avril**

*Pharmacie Bourdais*

15 boulevard Gabriel Péri  
94500 Champigny-sur-Marne  
01 47 06 10 08



## État civil

### Naissance

Sévan Orinel Vachet, Bertille Behaghel, Aaron Tordjamm, Edem Jlit, Aya Denissel.

*Avec nos meilleurs vœux de bonheur à ces nouveaux Joinvillais.*

### Mariage

Chunzhi Li et Claude Lesieur, Korotoumou Coulibaly et Sidi Coulibaly, Catherine Dubuisson et Victor Da Silva Rosa.

*Avec toutes nos félicitations et nos vœux de bonheur.*

### Décès

Christian Imbert – Sa famille très touchée vous remercie pour toutes vos marques d'affections et de sympathies.

*Avec nos condoléances*



## Permanence

### Député de Joinville

Les prochaines permanences du Député Michel Herbillon se tiendront à la Mairie les jeudis 16 février et 23 mars à 18h. Contact : 01 43 96 77 23

### Chantal Durand,

Adjointe au Maire en charge des Solidarités, du Développement économique et de l'Emploi, tient une permanence le mercredi. Solidarité • Emploi 01 49 76 60 55 Entreprise • Commerce 01 49 76 60 67

### Jérôme Tagnon,

Conseiller municipal délégué aux Travaux, tient une permanence pour vos rendez-vous travaux. Pour plus de renseignement, contacter le Cabinet du Maire au 01 49 76 60 00.

## Croix rouge Aide aux devoirs

La Croix-Rouge a mis en place depuis le mois de janvier un accompagnement scolaire et une aide aux devoirs. Il s'agit d'aider les enfants du niveau primaire à faire leurs devoirs, comprendre leurs leçons, poser leurs questions, réviser, apprendre une leçon...

Cette activité est proposée tous les mercredis (hors vacances scolaires) et sur 2 créneaux de 18h30 à 19h30 et de 20h à 21h.

Le soutien se déroule au sein du local de la Croix-Rouge de Joinville, situé 1 rue Henri Barbusse. Le nombre d'enfants est limité à 7 par session.

+ Modalités et inscriptions  
[ul.joinvillepont@croix-rouge.fr](mailto:ul.joinvillepont@croix-rouge.fr)



## Recensement de la population

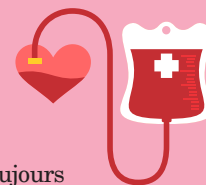
Les chiffres du recensement de la population permettent de connaître les besoins de la population actuelle (transports, logements, écoles, établissements de santé et de retraite...).

C'est encore plus simple sur Internet ! Des codes vous seront remis pour vous recenser à compter du 19 janvier 2023. Vos données sont protégées.

L'Insee est le seul organisme habilité à exploiter les questionnaires et cela de façon anonyme. Si vous êtes recensé cette année, vous serez prévenu par la mairie.

+ informations  
[www.le-recensement-et-moi.fr](http://www.le-recensement-et-moi.fr)

## Don du sang Urgence



Le niveau des réserves de sang chute toujours dangereusement. L'Établissement Français du Sang appelle à un sursaut de la population, indispensable pour poursuivre la prise en charge des patients. Les donneurs sont invités

à prendre rendez-vous au plus vite et massivement sur [www.dondesang.efs.sante.fr](http://www.dondesang.efs.sante.fr) ou sur l'appli « Don de Sang ».





 #joinvilleresponsable

NE NOUS ABANDONNEZ PAS  
SUR LES TROTTOIRS

[WWW.JOINVILLE-LE-PONT.FR](http://WWW.JOINVILLE-LE-PONT.FR)