

Mag'ZINE

joinville-le-pont.fr

320 MAI 2023

À LA UNE Budget 2023 ONE MAN SHOW Florent Peyre
PETITE ENFANCE Une offre diversifiée

SAMEDI 3 JUIN

Journée du Développement Durable



JOINVILLE
LE PONT

L'AGENDA

MARDI 9 MAI - 20H

**Conférence la construction
du lien parent enfant**

Hôtel de Ville

DU 12 AU 21 MAI

Cendrillon, par Les Baladins

Scène Prévert

SAMEDI 13 MAI

Troc vert

Résidence Égalité

DIMANCHE 14 MAI 17H

Musicales de Saint-Charles

Église Saint-Charles

DU MARDI 16 MAI AU LUNDI 5 JUIN

Expo "Mondes flottants"

Espace danse Aurélie Dupont

DIMANCHE 21 MAI

Brocante

Rue de Paris prolongée

SAMEDI 3 ET DIMANCHE 4 JUIN

Alice au Pays des merveilles

Espace danse Aurélie Dupont

SAMEDI 3 JUIN

**Journée Développement
Durable**

Parc du Parangon et Parvis de la Mairie

VENDREDI 9 JUIN 20H30

Florent Peyre, Nature

Scène Prévert

MARDI 13 JUIN 20H

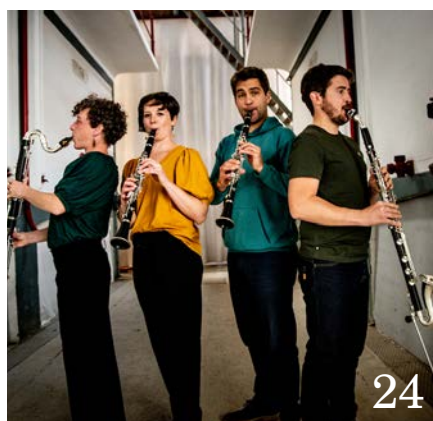
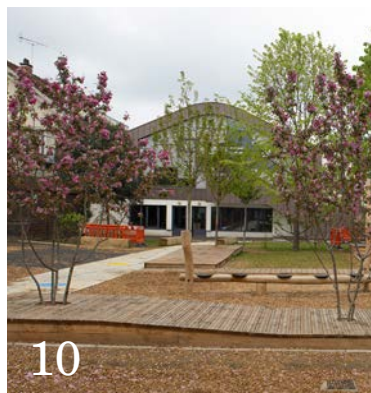
Conseil Municipal

Hôtel de Ville

MAG'ZINE est édité par la Mairie de Joinville-le-Pont - 23 rue de Paris 94340 Joinville-le-Pont **Directeur de la publication** Olivier Dosne, Maire de Joinville-le-Pont **Directrice de la communication** Isabelle Prigent **Rédacteur en chef** Laurent Chadelat **Rédaction** Solène Boisson, Anais Doste, Corinne Lebon, Aurélie Pionnier **Conception & réalisation graphique** Annabelle Brietzke **Ont collaboré à ce numéro** Yann Flammarion, Morifère Soumahoro **Photos** Photothèque de la Mairie, sauf mention, © shutterstock **Typographie** Faune © Alice Savoie **Impression** Réveil de la Marne (labelisé Imprim'vert) Impression sur papier 100% PEFC **Régie publicitaire** CMP / 01 45 14 14 40 **Distribution** Mag'zine est distribué gratuitement en début de mois dans toutes les boîtes aux lettres. Si vous ne le recevez pas régulièrement, signalez-le au Service Communication de la Mairie - tél. 01 49 76 60 12 www.joinvillelepont.fr



15



Sommaire

6 * ZOOM ARRIÈRE

EMA * Roman Doduik * CME * Port de
plaisance * première pierre * Chasse
aux œufs * Handicap Emploi et Sport
* Salon des seniors et des aidants

10 * À LA UNE

Budget 2023

**15 * 3 JUIN /
Journée du
développement
durable**

18 * PETITE ENFANCE

Offre diversifiée pour les petits
joinvillais

20 * ÉCO

Boutique éphémère * Nouveaux
commerces * Club des entrepreneurs *
Fête de la musique

21 * LUDOTHÈQUE

23 * CULTURE

La Bibli * Cendrillon * Musicales
de Saint-Charles * Florent Peyre
* Cinéma

27 * LOCALE

Budget participatif * Cartes mobilité
inclusion * EMA * Assainissement *
Végétation spontanée * Éco-pâturage
* École Normale de Gymnastique
Militaire * Place au vélo * Zipforce

35 * DÉMOCRATIE LOCALE

39 * PRATIQUE

Pharmacie de garde * État civil *
Permanences * Troc vert * Conférences
enfants * Visite de malades



**consultez
les travaux
sur la
commune**

SCANNEZ-MOI
POUR CONSULTER
LA LISTE
DES TRAVAUX
DE LA VILLE



WWW.JOINVILLE-LE-PONT.FR



« « Nous n'augmentons pas les taux d'imposition communaux, tout en maintenant les investissements nécessaires à notre ville. » »

Comme chaque année, les deux premiers conseils municipaux de l'exercice ont permis aux élus de s'exprimer lors du débat d'orientations budgétaires puis de délibérer sur le budget de l'année 2023. Moment de la vie municipale, ces deux séances du Conseil municipal permettent d'appréhender le fonctionnement des services municipaux et de découvrir ou redécouvrir les projets d'investissements portés par l'équipe municipale.

Ce budget a été voté dans un contexte particulier et difficile. En effet, nous sommes toutes et tous confrontés à la crise énergétique et à l'inflation qui viennent peser sur nos dépenses et ainsi réduire nos marges de manœuvre. Comme pour les ménages, la municipalité a dû faire des choix pour « boucler » ce budget.

Aussi, élaborer ce budget avec comme première des priorités de ne pas augmenter les taux d'imposition communaux tout en maintenant les investissements nécessaires à notre ville a été un exercice délicat.

Vous le découvrirez dans le dossier, ce budget se veut responsable, solidaire et ambitieux. Pour preuve, le soutien apporté aux associations joinvillaises et au centre communal d'action sociale. Pour preuve également, le nombre de projets que porte l'équipe municipale sur la transition écologique et le développement durable. La forêt urbaine sur les délaissés d'autoroute, la végétalisation des cours d'école, la création d'espaces verts supplémentaires, la végétalisation du cimetière, le plan vélo, le plan de sobriété énergétique... autant de projets de petites comme de grandes ampleurs qui ont pour objectif de répondre aux impératifs du changement climatique et d'adapter notre ville à cette évolution.

En la matière, je vous invite toutes et tous à participer à la journée du développement durable, organisée le 3 juin prochain sur le parvis de l'Hôtel de Ville et dans le Parc du Parangon. Le riche programme est à découvrir dans ces pages. Pour les petits comme les plus grands, de nombreux ateliers seront proposés pour permettre à chacun d'agir dans son quotidien en faveur de notre environnement. Chaque geste est important et je compte sur vous pour y participer en nombre.

Le mois de mai est, pour de nombreux parents de nouveau-nés, également synonyme de recherche d'un mode de garde. Aussi, un article est intégralement dédié à l'offre d'accueil petite enfance présente sur notre ville. Crèche municipale, micro-crèche, assistantes maternelles, autant d'options qui s'offrent aux Joinvillaises et Joinvillais pour l'accueil de leurs bambins. Le forum de la petite enfance, rendez-vous annuel organisé par la Mairie pour présenter les différents modes de gardes, vous permettra de mieux les découvrir.

Bonne lecture à tous.

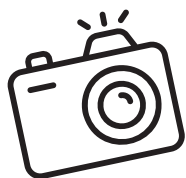


Votre Maire et vos élus de l'équipe municipale vous reçoivent en rendez-vous individuel

[Contactez le](#)

01 49 76 60 04

ZOOM ARRIÈRE



EMA

Concerts en série

Professeurs et élèves de l'École Municipale des Arts ont multiplié les concerts au mois d'avril. L'ensemble vocal à l'Eglise Saint-Anne de Polangis, Pian'opluriel en Scène Prévert, Cordes en folie à la salle des fêtes de la mairie et la banda de l'EMA à la chasse aux œufs.

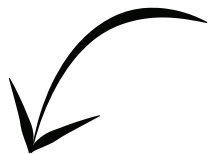


ROMAN DODUIK

ADOrable

Les spectateurs, venus en famille, ont été conquis par l'humour et la fraîcheur de Roman Doduik.





CONSEIL MUNICIPAL DES ENFANTS

Visite à l'assemblée

Les élus juniors ont visité l'Assemblée Nationale en compagnie de Michel Herbillon, député de la 8^e circonscription du Val-de-Marne et de Corinne Fiorentino, Conseillère municipale déléguée au Conseil municipal des enfants, et de Frédéric Gomes, Conseiller municipal délégué aux Jeux Olympiques et Paralympiques 2024.



PREMIÈRE PIERRE

Boulevard Europe/Barbusse

Lundi 20 mars, le Maire Olivier Dosne était aux côtés des élus Francis Sellam, Michel Destouches et Séverine Dos Santos sur le chantier du projet de construction immobilier au niveau du boulevard de l'Europe et de la rue Henri Barbusse afin de poser la première pierre. Ce bâtiment se composera notamment de 2 résidences étudiantes, d'un centre d'hébergement d'urgence pour victimes de violences intrafamiliales et du siège de la Fédération Française de Squash.



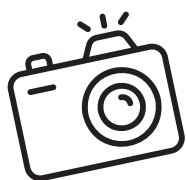
+ Scannez le QR Code
Pose première pierre



PORT DE PLAISANCE

Deux nouveaux bateaux

Deux nouveaux bateaux ont été inaugurés au port de plaisance le 22 avril, notamment en présence de Monsieur le Maire, de Maxime Ouanounou, adjoint au Maire délégué au Tourisme, Port de plaisance et Affaires Générales, de Michel Herbillon, député de la 8^e circonscription du Val-de-Marne.



PARANGON

Chasse aux œufs

Samedi 15 avril, malgré la pluie et le froid, la chasse aux œufs, en présence de Murielle Villetelle, Conseillère municipale déléguée au Périodique et Conseils des écoles, a réuni plus de 1400 personnes au du parc du Parangon. Les animateurs du service Périodique ont distribué pas moins de 640 sachets de chocolat. Les élus juniors du CME étaient également présents afin de sensibiliser sur l'importance des abeilles.



+ Scannez le QR Code
Chasse aux œufs



Corinne Fiorentino, Conseillère municipale déléguée au Conseil municipal des enfants, avec les élus juniors.



FORUM

Handicap Emploi et Sport

Le mercredi 19 avril s'est tenu le Forum Handicap Emploi et Sport à l'Hôtel de Ville en présence de Monsieur le Maire Olivier Dosne et de nombreux élus dont Francis Sellam, Chantal Allain et Maxime Ouanounou. Une journée riche en rencontres et en opportunités, avec au programme des débats, des rencontres gratuites avec un conseiller spécialiste du droit du travail handicap, une découverte du handisport avec quelques activités surprises et différents ateliers. Des dizaines d'entreprises étaient également présentes pour recruter en direct.



SENIORS ET AIDANTS

Premier salon

De nombreuses animations ont rythmé la journée : atelier danses du monde, initiation aux gestes de premier secours, atelier gym douce. Des professionnels étaient également présents pour répondre aux demandes des visiteurs (maisons de retraite, police municipale, conseillers numériques, service culturel, etc). Le tout en présence de Monsieur le Maire et des élus Francis Sellam, Chantal Allain et Anne Marolleau. Un grand merci aux agents du CCAS qui ont fait de cette première édition une réussite !



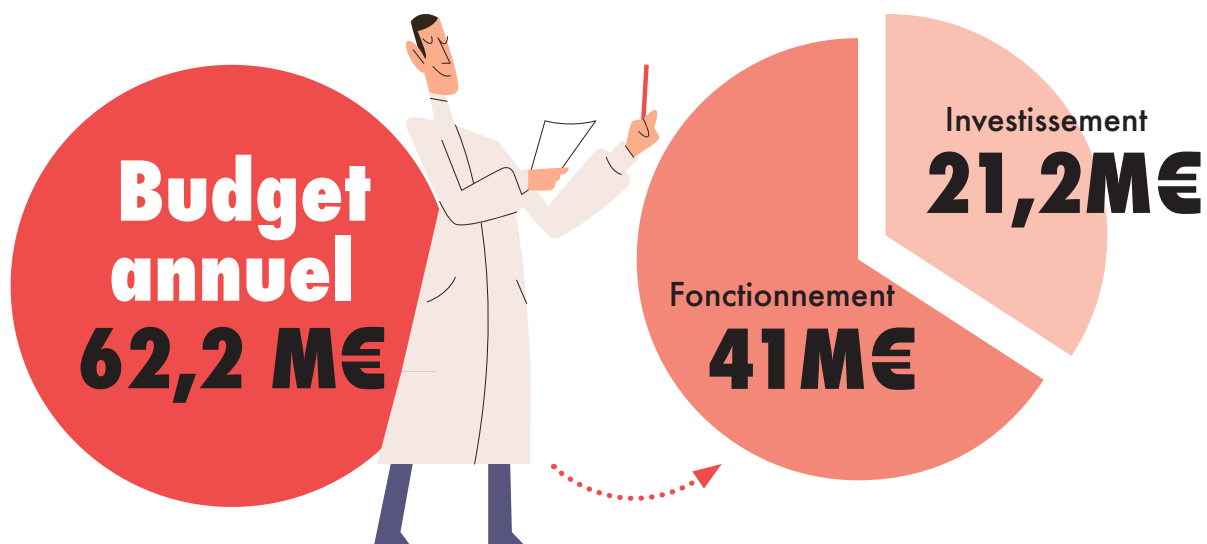
+ Scannez le QR Code
Salon des seniors et des aidants



Budget 2023

Investissement, responsabilité et solidarité

LE BUDGET 2023, QUI DÉTERMINE LES MOYENS MIS EN ŒUVRE PAR LA MUNICIPALITÉ POUR RÉALISER SES PROJETS, A ÉTÉ ADOPTÉ LORS DU CONSEIL MUNICIPAL LE 11 AVRIL DERNIER. DANS UN CONTEXTE OÙ L'INFLATION ET LA BAISSÉ DES DOTATIONS DE L'ÉTAT IMPACTENT LOURDEMENT LES FINANCES LOCALES, JOINVILLE CONTINUE D'INVESTIR DANS DES PROJETS STRUCTURANTS, D'ENTREtenir LA VOIRIE ET LES BÂTIMENTS PUBLICS, DE SOUTENIR LES ASSOCIATIONS AINSI QUE LES PLUS FRAGILES.



Le budget est un acte politique de prévision et un acte juridique d'autorisation. Voté chaque année, le budget de la commune détermine les moyens que se donne la municipalité pour réaliser ses objectifs. Son élaboration et son adoption constituent un acte politique essentiel de la cité. Il prévoit l'ensemble des dépenses et des recettes sur la base d'un strict équilibre. Il est divisé en 2 sections qui comprennent elles-mêmes des dépenses et des recettes.

Dans la section de fonctionnement, les recettes correspondent essentiellement au produit des impôts locaux et des dotations de l'Etat. S'y ajoute le produit des services publics et du domaine communal. Les dépenses de cette section correspondent aux dépenses habituelles et nécessaires au fonctionnement de la commune : la rémunération des agents municipaux, l'achat de prestations de services, le paiement des intérêts de la dette...

Dans la section d'investissement, les recettes englobent principalement des

dotations et subventions de la Région, du Conseil départemental, de l'Etat et d'autres organismes publics. Certaines années, la commune peut faire appel à de l'emprunt. Cette section sert aux dépenses enrichissant le patrimoine de la commune. Cela correspond notamment aux investissements dans les équipements (construction d'un gymnase, extensions écoles, matériels des services municipaux...). Le remboursement du capital de la dette est également comptabilisé dans la section d'investissement.



Francis Sellam

1^{er} Adjoint au Maire délégué aux Finances, Ressources Humaines et Logement.

Francis Sellam revient sur le budget 2023, les projets, les contraintes et les actions.

Comment définiriez-vous le budget 2023 ?

Ce budget 2023 montre un niveau d'investissement ambitieux, une gestion financière responsable, un engagement réaffirmé dans une politique financière sociale et des impôts locaux qui n'augmentent pas.

Ce budget est résolument tourné vers l'avenir, engageant la ville dans une transition écologique affirmée. Citons la création d'une deuxième cour végétalisée à l'école Eugène Voisin, la suite de la végétalisation du cimetière avec 140 arbres plantés en début d'année, la réfection de rues avec du stationnement en pavé drainant, des plantations d'arbres et de l'enrobé clair pour abaisser les chaleurs estivales et mieux gérer la ressource en eau, une étude sur la dé-bitumisation des sols visant à renaturer la ville au maximum, une étude sur la création d'une forêt urbaine de plusieurs milliers de mètres carrés, deux extensions d'école en études avec un volet énergétique et de construction bio-sourcée important...

C'est aussi un budget solidaire?

En effet. Tout d'abord nous menons des projets de constructions de logements sociaux et un centre d'hébergement

d'urgence pour femmes en difficulté. Nous avons par ailleurs maintenu et renforcé les aides allouées à la Maison des solidarités et de l'emploi, mais aussi aux associations. Enfin nous avons choisi de baisser le prix des activités périscolaires pour les moins aisés. En période d'inflation c'est précieux.

L'inflation touche-t-elle aussi le budget communal?

Oui et de manière importante. La restauration scolaire, les produits de nettoyage, les équipements de sécurité, l'essence mais aussi l'électricité et le gaz bien entendu. C'est plus d'un million d'euros de dépenses supplémentaires à assumer. Mais c'est aussi un levier pour engager plus rapidement la baisse de nos dépenses énergétiques.

Quelles actions mettez-vous en place?

Cela fait des années que la Ville est engagée dans un plan de sobriété énergétique. Pour exemple, alors que nous devons baisser de 40 % nos consommations énergétiques d'ici 2030,



**" En 10 ans,
la Ville a réduit
ses émissions
de gaz à effet
de serre de 25 % "**

nous avons déjà atteint 23 % de nos objectifs. L'effort a porté principalement sur les équipements de chauffage des bâtiments. Cette année l'éclairage public est éteint la nuit et passera de 50 % de LED actuellement à 75 % environ cette année. En 10 ans, sur la période 2009/2019, la Ville a réduit ses émissions de gaz à effet de serre de 25 %.





Certains disent qu'il y a trop d'impôts à Joinville.

Ceux qui avancent cela ne disent pas quels services publics ils supprimeraient pour baisser les impôts! Moins de police? Moins de bio? Moins de subventions aux associations? Nous avons fait le choix de ne pas augmenter les taux d'imposition depuis 2015 malgré la baisse des dotations et la crise actuelle. Parallèlement, nous n'avons pas augmenté les tarifs des services publics depuis plusieurs années.

La Ville cède des terrains qui lui appartient, pourquoi?

La Ville n'a pas vocation à garder dans son patrimoine du foncier qui n'est plus utile au service public. Ces cessions, saluées par la Cour Régionale des comptes, constituent des recettes importantes pour la Ville, qui lui permettent de financer ses nouveaux investissements.

Mais est-ce que cela n'appauvrit pas la commune?

Au contraire. Le patrimoine de la commune a augmenté de 64 millions d'euros en une dizaine d'années. Nous avons construit beaucoup de nouveaux équipements (gymnase du Bataillon, Ecole de danse, maison des associations...). Nous avons acheté des terrains pour les construire ou pour préserver le bâti existant. Nous investissons beaucoup dans le patrimoine communal en comparaison des cessions.

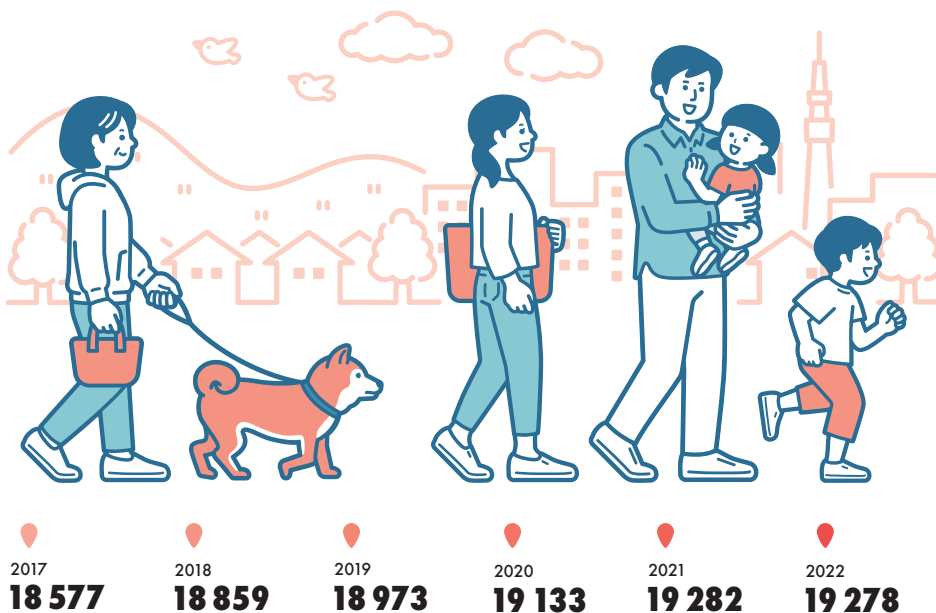
Il y a eu beaucoup de départs dans les effectifs communaux, n'est-ce pas inquiétant?

Je ne le crois pas. Ces départs sont singuliers. Certains partent en province suite au Covid, d'autres pour des promotions bien légitimes. Ce qui est inquiétant, ce ne sont pas les départs, mais les difficultés de recrutement qui touchent tout le secteur public et certains pans du secteur privé. La presse s'en fait l'écho régulièrement. Joinville développe une politique attractive de recrutement et fort heureusement nous attirons de nouveaux talents!

« Nous avons fait le choix de ne pas augmenter les taux d'imposition depuis 2015 et de ne pas augmenter les tarifs des services publics depuis plusieurs années »



ÉVOLUTION DE LA POPULATION À JOINVILLE



Prestations périscolaires Des tarifs plus justes

La réforme, entrée en fonction au mois de mars dernier, vise trois objectifs principaux. L'équité d'abord, pour proposer à chaque famille un tarif proportionné à ses ressources et à la composition familiale en assurant une bonne progressivité. La simplicité ensuite pour permettre un calcul tarifaire sur des données fiables et faciles à obtenir. La transparence enfin, pour afficher le coût réel de chaque service pour la ville afin de donner aux familles les moyens de comprendre ce qu'elles payent.

Pour permettre une progressivité maximum, chaque famille bénéficie désormais d'un tarif qui lui est propre. C'est donc un taux de participation sur

le coût réel du service qui est ici calculé. La nouvelle tarification permet d'individualiser le prix des prestations pour un tarif le plus juste pour chacun. Un simulateur est accessible en ligne pour calculer son quotient familial



+ Scannez le QR Code pour accéder au site Helloasso

Ressources humaines

Des mesures communales attractives

Depuis plusieurs années, la Ville a pour ambition de mettre en place une politique de Ressources Humaines centrée sur l'accompagnement des agents tout au long leur vie professionnelle aussi bien individuelle que collective, avec pour enjeu principal, l'attractivité de la Ville en tant que recruteur et employeur.

Pour cela, la Ville prend en 2023 de nombreuses mesures, dont voici quelques exemples. Une allocation pour les parents d'enfants en situation de handicap est créé. La participation de la commune à la protection sociale complémentaire des agents (mutuelle et prévoyance) est multipliée par 3, le but étant d'inciter les agents à souscrire. Le forfait mobilité durable déjà en place se voit élargi.

Investissement

21,2 M€ inscrit au budget 2023

Sur ces 21,2 M€, 15,6 M€ sont alloués aux dépenses d'équipement 3,6 M€ seront investis dans les travaux de voirie et d'espaces verts, 675 000€ dans des études et travaux avant extension des écoles du Parangon et Jean-Jacques Gressier. 250 000€ dans la création de la cour oasis de l'école Eugène Voisin. La vidéoprotection va bénéficier d'un budget de 955 000€. 730 000€ seront investis dans le cimetière pour son paysagement et des travaux d'aménagement.



Des subventions de 50 000€ pour l'achat d'un vélo électrique et de 20 000€ pour l'installation d'une alarme ont aussi été prévues au budget. 100 000€ seront à nouveau consacrés au budget participatif. 86 000€ serviront à des travaux dans le gymnase Lecuirot. Une étude pour la renaturation des espaces publics va être financée pour un montant de 46 368€. 15 000€ sont également prévus pour des études visant à la création d'une forêt urbaine, ceci afin de faire face aux enjeux du réchauffement climatique.

Capacité d'auto financement

Des finances solides

Le budget communal est structurellement conçu pour dégager de l'épargne. Cette épargne, contrairement à celle d'un ménage, n'est pas un « pécule » qui peut être placé sur un livret A ou un autre produit financier. Cette épargne communale est une obligation imposée par l'Etat. Elle sert d'abord à couvrir les remboursements de l'annuité de la dette, mais aussi à financer par des ressources propres les dépenses d'investissement. Au cours du précédent mandat, la Ville a dû emprunter pour financer ses investissements. L'emprunt n'est pas en soi une mauvaise option financière. Bien au contraire, il permet de financer sur le temps long des équipements publics qui ont eux-mêmes une durée de vie conséquente. La ville n'a pas emprunté depuis 2020. Ce qui a pour conséquence de diminuer l'encours de sa dette qui s'élevait au 1^{er} janvier 2023 à 17,9 M€. Elle empruntera de nouveau d'ici la fin du mandat afin de financer des équipements structurants pour répondre aux besoins des Joinvillais.



L'IMPACT DE L'INFLATION SUR LE BUDGET DE LA VILLE



Énergie

+ 107 % (+ 927 850 €)



Contrats de prestations de service

+ 18,84 % (+ 395 356 €)



Contrat de restauration

+ 9% (+159 348 €)



Assurances multirisques

+ 187,28 %



Carburants

+ 31,25 %



**Avec Entendre, bénéficiez
de l'expertise d'un
professionnel diplômé
d'État
proche de chez vous !**



**TEST AUDITIF
GRATUIT⁽¹⁾**



**ESSAI D'AIDES
AUDITIVES⁽²⁾**

Vos experts de l'audition :

Julien BENOIST

Audioprothésiste diplômé d'État,
DU Audioprothèse implantée,
Spécialisé en intra-auriculaire et surdité sévère

Marjorie COUSIN

Audioprothésiste diplômée d'État,
DU Audiophonologie de l'enfant

Romain BILLIOQUE

Audioprothésiste diplômé d'État

JOINVILLE-LE-PONT

3 bis Rue Hippolyte Pinson
01 48 86 10 66



**PRENEZ RDV EN LIGNE SUR
ENTENDRE-JOINVILLE-LE-PONT.FR**

Retrouvez-nous également à **SAINT-MAUR :**

16/20, Rue Baratte Cholet
01 41 79 30 19 entendre-saint-maur.fr

entendre

(1) Test à visée non médicale (2) Sur prescription médicale. Votre audioprothésiste est le seul habilité à vous indiquer les bons gestes pour assurer le fonctionnement optimal de vos aides auditives. Bien lire les notices d'utilisation. Les aides auditives sont des dispositifs médicaux et donc des produits de santé réglementés qui portent au titre de cette réglementation, le marquage CE. CAE - RCS Evry B 450 545 215 - Avril 2023



Samedi 3 juin

Journée du développement durable

SOUTENUE PAR BRAHIM BAHMAD, ADJOINT AU MAIRE DÉLÉGUÉ À LA DÉMOCRATIE LOCALE, TRANSITION ÉCOLOGIQUE ET AU JUMELAGE, LA JDD A VOCATION À SENSIBILISER LES JOINVILLAIS, PETITS ET GRANDS, À LA TRANSITION ÉCOLOGIQUE. LE PARVIS DE LA MAIRIE ACCUEILLERA L'ÉVÉNEMENT LE MATIN. LE PARC DU PARANGON EN SERA LE THÉÂTRE DURANT L'APRÈS-MIDI.

La JDD propose des animations et ateliers autour de la prévention, la gestion des déchets, le réemploi, l'alimentation et la consommation responsable en passant par l'énergie, les mobilités douces ou encore la biodiversité. L'objectif est d'inciter chacun et chacune à agir pour un futur plus durable ! En 2023, la formule reste inchangée et prendra la forme d'une programmation variée, avec une grande journée d'animations conviviales et responsables proposées par les services de la Ville, les partenaires et les associations joinvillaises.



Parvis de l'Hôtel de ville

Dans la matinée, c'est le parvis de l'Hôtel de Ville qui sera le théâtre des actions proposées dans le cadre de cette journée de sensibilisation.

Opération "Nettoie ta Ville !"

La journée commence par une action utile et engagée ! Rendez-vous sur le parvis de l'Hôtel de Ville dès 9h30. Pour participer, rien de plus simple : parcourez la Ville en famille ou entre amis, en toute autonomie, pour nettoyer votre rue, votre quartier ou votre endroit préféré de Joinville. Retrouvez-nous ensuite en fin de matinée. Nous accueillons toutes les bonnes volontés, enfants et adultes, motivés de donner l'exemple et de participer à l'amélioration de leur cadre de vie.

 **Nettoie ta Ville !**
Parvis de l'Hôtel de Ville • 9h30
Le port de gants est conseillé.

Animations réalisées en partenariat avec :
L'ALEC-MVE, l'EPT Paris-Est Marne & Bois, la PEEP,
la Crèche parentale des Petits Pinsons et l'association
Actives Mam's.

Collecte solidaire DEEE

Votre ordinateur portable, votre aspirateur ou encore votre réfrigérateur ne fonctionnent plus et vous ne savez pas quoi en faire ? Ces équipements se composent d'éléments polluants, il est donc nécessaire d'amener vos DEEE (déchets d'équipements électriques et électroniques) dans les endroits adaptés. Le territoire Paris-Est Marne & Bois, en partenariat avec Ecosystem, éco-organisme à but non lucratif, œuvrent pour développer la réparation, le réemploi, la dépollution et le recyclage de ces équipements. Nouveauté cette année, une collecte de déchets ménagers spéciaux (DMS) est également proposée pour vous débarrasser de vos huiles usagées, solvants, peintures et vernis, détergents, pesticides, aérosols... Attention, les produits non identifiés ne seront pas collectés.

Liste des appareils collectés (non exhaustive) :

Petits appareils type mixeur, aspirateur, fer à repasser, téléphone... • Matériel informatique : ordinateur, imprimante, scanner... • Gros électroménager : frigo, cuisinière, machine à laver... • Ecrans, téléviseurs et moniteurs

 **Collecte solidaire DEEE**
Parvis de l'Hôtel de Ville • 9h-13h



Bourse aux vélos

La bourse aux vélos fait son retour. Elle permet de favoriser l'achat de seconde main et la mobilité active ! Organisé par l'association PEEP, ce stand vous offre l'opportunité de vendre et/ou de vous offrir un nouveau moyen de transport ou de balade au grand air : vélo, trottinette et rollers

Bourse aux vélos
Parvis de l'Hôtel de Ville
Réception 8h30-10h • Vente 10h-12h30 •
Récupération 12h30-13h

POUR VOUS RESTAURER



Un crêpier proposant des produits bio sera présent pour régaler les petits et grands gourmands.

De 14h à 19h
Parc du Parangon

Parc du Parangon

L'après-midi, le Parc du Parangon se transforme en Village du développement durable autour d'animations et ateliers. Les ateliers ont lieu tout l'après-midi, de 14h à 19h, sauf mention contraire.

Jeu de piste et fabrication de mangeoires à oiseaux

Comme chaque année, les agents du service des Espaces Verts seront présents pour proposer un atelier ludique avec à la clé un objet à emporter chez vous ! Pour corser un peu l'exercice, vous devrez commencer par résoudre un jeu de piste et trouver un mot de passe. Une fois cette première étape validée, vous pourrez fabriquer une mangeoire à oiseaux, à installer chez vous, sur votre balcon ou dans votre jardin.

Sauvegarder les Abeilles

Les élus du Conseil Municipal des Enfants s'engagent dans la préservation de la biodiversité et en particulier pour la sauvegarde des abeilles. Ils s'associent à Vincent Caparros, apiculteur joinvillais, pour vous proposer des animations. Fabrication de bombes à graines, quizz sur nos chers pollinisateurs, fabrication de masques abeilles.

Collecte Les Bouchons d'Amour

La Ville est partenaire depuis plusieurs années de l'association *Les Bouchons d'Amour*. Vous pourrez déposer vos bouchons sur ce stand le jour-J.



Atelier cuisine anti-gaspi

Chaque année en France, en moyenne, 79 kg de nourriture sont jetés par habitant... Un chiffre qui donne le tournis et qui mérite une action de sensibilisation.

Une naturopathe présentera des astuces pratiques pour cuisiner les restes et éviter le gaspillage alimentaire. Et pour mettre cela en application directement, elle cuisinera avec vous des recettes très simples avec des restes (épluchures, pain rassis...).

Empreinte carbone et info énergie avec l'Agence locale de l'Énergie et du Climat

Calculez votre empreinte carbone et découvrez sur quels aspects votre impact environnemental est le plus important, et savoir sur quels points agir plus ou moins facilement. Vous pourrez aussi vous renseigner sur les solutions de rénovation de l'habitat.

Ce stand est animé par des conseillers spécialisés dans le domaine de l'énergie et du climat.

Troc de livres et jouets bébé (0-4 ans)

La crèche parentale des *Petits Pinsons* est de retour pour vous proposer de renouveler les jeux et lectures de vos tout-petits gratuitement ! Ce troc est un bon moyen de recycler sa bibliothèque et de faire profiter à un autre enfant de jouets avec lesquels le vôtre ne joue plus !

Brico-récup' de livres

Régulièrement les bibliothèques réalisent ce qu'on appelle un « désherbage » : les collections sont triées, élaguées et renouvelées. Les agents vous proposent de venir fabriquer des objets du quotidien avec les BD et mangas destinées au rebut. Venez réaliser un hérisson, un marque-page ou encore un éventail.

Troc de livres

L'association *Actives Mam's* sera présente pour proposer un troc de livres. Rien de plus simple pour faire de la place et renouveler sa bibliothèque à moindre coût !

Création manuelle avec des objets de récupération

Création d'objets du quotidien et d'objets de décoration à base de déchets récupérés. Les intervenants aident les enfants à monter leur objet puis, ils décorent leur création avec des feutres, des crayons de couleurs, du masking-tape, des gommettes, des autocollants, de la mousse et autres fournitures.

Balade à Vélo "Le Bois de Vincennes insolite"

L'association *Place au Vélo Sur Marne* propose la balade "Le Bois de Vincennes insolite", avec Étienne Pierron et Christine Lemaitre. Sur un circuit de 15 km maximum, accessible à tous, plusieurs pauses sont prévues pour découvrir les trésors du Bois (prévoyez un antivol pour plus de liberté de mouvement lors de certaines visites).

Le Bois de Vincennes insolite
Rdv à 14h devant le Parc du Parangon, retour au plus tard à 18h.
Inscriptions par SMS au 06 73 45 57 08 : indiquer "balade du 03/06" + votre nom et le nombre de personnes participantes (attention : places limitées à 15 personnes).



Incantation Infusions

Découvrez *Incantation Infusions*, une marque d'infusions naturelles africaines co-fondée par une Joinvillaise. Son objectif est de faire découvrir les plantes africaines (kinkeliba, basilic africain, thé vert du Rwanda, hibiscus, etc.) et leurs vertus tout en apportant de nouvelles saveurs.

Informations
et programme
complet sur
www.joinville-le-pont.fr

Toutes les activités
sont gratuites !

BRADERIE DE PRINTEMPS

C'est le grand retour de la braderie de printemps organisée par l'association des parents d'élèves UNAAPE. Jouets, livres, vêtements, jeux, puériculture seront vendus à prix modiques. Venez donner une seconde vie à vos objets !

Location de stands et informations
par mail à unaapejoinville@gmail.com
ou par téléphone au 06 14 32 67 88.

JOINVILLE-LES-PRÈS

L'association Joinville-les-près accueillera le public sur la parcelle mise à disposition par la ville, autour de son jardin pédagogique.

Place Bergisch-Gladbach • 14h – 19h





Une offre diversifiée pour les petits joinvillais

CRÈCHES COMMUNALES, PARENTALES OU PRIVÉES, ASSISTANTES MATERNELLES OU GARDES À DOMICILE, L'OFFRE DE GARDE POUR LES PETITS EST TRÈS LARGE. LILIANE REUSCHLEIN, ADJOINTE AU MAIRE DÉLÉGUÉE À LA PETITE ENFANCE REVIENT, SUR LA PLURALITÉ DE CETTE OFFRE.



Liliane Reuschlein
Adjointe au Maire déléguée
à la Petite Enfance

« Joinville dispose de cinq crèches communales, une crèche familiale, une crèche dont la Ville a délégué la gestion, une crèche parentale, deux crèches privées et deux micro-crèches. La crèche départementale, située sur l'emprise du nouveau projet immobilier de l'ancienne école maternelle du centre, va fermer. Les enfants encore inscrits vont être replacés et la nouvelle crèche prévue dans le projet ouvrira ses portes en 2025 avec au moins le même nombre de berceaux. Au total Joinville dispose de 292 places en crèche en comptant les soixante berceaux de la crèche départementale. L'accueil de la petite enfance est également assuré par les assistantes maternelles agréées, qui bénéficient du réseau du Relais Petite Enfance (RPE) situé rue Vel-Durand. Elles se retrouvent ainsi toutes les semaines au RPE. C'est l'occasion pour les enfants de fréquenter d'autres petits et pour les assistantes, d'échanger autour de leurs pratiques. Le taux de satisfaction de demande de place en crèche est élevé à Joinville, même si nous ne pouvons pas satisfaire tout le monde. Le réseau des assistantes maternelles et de gardes d'enfants permet de compléter très efficacement cette offre. Toutes sont de véritables


professionnelles de la petite enfance prêtes à accueillir nos petits joinvillais. »

FORUM PETITE ENFANCE le 17 juin

La prochaine commission d'attribution de places en crèche aura lieu mi-mai. Toutes les demandes ne seront pas satisfaites. Le forum Petite enfance se tiendra le samedi 17 juin de 9h à 12h30 en salle des fêtes. Il permettra aux familles de découvrir l'offre d'accueil du jeune enfant sur la commune. Les structures collectives municipales, associatives et privées présenteront leurs projets pédagogiques et leurs modalités d'accueil. Les professionnelles de l'accueil individuel (assistantes maternelles et gardes d'enfants à domicile) seront également présentes afin de présenter leur profession et leurs projets autour de l'accueil du jeune enfant.

La maison géante, une animation ludo-pédagogique à l'attention des adultes, sera proposée par la crèche parentale « Les petits pinsons ». Elle leur permettra d'identifier les situations à risque relatives aux accidents domestiques.

 **Relais Petite Enfance**
6 bis rue Henri Vel Durand
Tel : 01 48 83 96 34


 **Samedi 17 juin de 9h à 12h30**
Salle des mariages • Hotel de Ville
(maison géante jusqu'à 17h)

LES JOURNÉES DE LA PETITE ENFANCE

Animations et conférences

Le service Petite enfance propose un programme pluriannuel intitulé "les journées de la petite enfance". Dans ce cadre, deux conférences-débat (sommeil et alimentation), une portes-ouvertes au relais petite enfance et une exposition de dessins d'enfants ont déjà été organisées.

La prochaine conférence abordera la construction du lien parent-enfant, en répondant à de multiples questions. Comment et pourquoi le lien entre parents et enfant constitue-t-il le socle de sa vie future, comment une réponse adaptée aux besoins de son enfant lui assure une autonomie pérenne, comment le lien d'attachement peut-il se construire à travers le soin, le jeu, l'exploration, les règles et les limites ? Cette conférence-débat sera présentée et animée par Gamze Libany-Duman, psychologue, et Sarah Cohen Tortel, infirmière.

 **Mardi 9 Mai 2023 à 20h**
Salle des mariages • Hotel de Ville (Entrée libre)



ASSISTANTES MATERNELLES ET GARDES D'ENFANTS

Rencontre au RPE

Assistantes maternelles et gardes d'enfants se retrouvent une fois par semaine au Relais Petite Enfance avec les enfants dont elles ont la garde. Claire, Naïma, Inès, Valentyna et Garvet sont assistantes maternelles à Joinville. Chacune d'entre elles gardent entre deux et quatre enfants à leur domicile. Elles comptent une grande expérience dans leur métier, entre 12 et 30 ans. De leurs propres mots, le rendez-vous hebdomadaire au RPE permet aux enfants de rencontrer d'autres petits, d'autres adultes aussi. De leur côté, elles peuvent échanger sur leurs pratiques. C'est un moment de convivialité et de sociabilité pour tout le monde. Avec le réseau du RPE, elles bénéficient d'une formation continue, de groupes de paroles avec un psychologue. Garvet, 30 ans d'expérience, affirme que « c'est nécessaire de se former, tout évolue, on peut toujours se remettre en question, se tenir au courant. Même avec



l'expérience on apprend toujours ». Ce jeudi au RPE, Clémence, Daisy et Ana sont également présentes. Gardes à domicile, elles se rendent au domicile des enfants. Un mode de garde qui séduit aussi des parents. Elles se rendent également au RPE. Ainsi que le confie Daisy, « en venant ici, les enfants rencontrent d'autres enfants, en plus des activités qu'on leur propose avec des associations, ça les aide à se construire ».





La boutique éphémère

Du mardi 2 mai au dimanche 7 mai

Aby Gardner

Styliste - vêtements femmes et accessoires collection printemps été

Du mardi 9 mai au dimanche 14 mai

Orimono Créations

Vêtements, accessoires en tissu et papier japonais

Du lundi 15 mai au dimanche 21 mai

Rêves D'archi

Articles et objets de décoration

Lampaconcept

Lampes fabriquées avec des bouteilles en verre

Du lundi 22 mai au dimanche 28 mai

Jahbai Artisanat du monde

Terre de jasmin Tapis- poterie

Du lundi 29 mai au dimanche 4 juin

Diki fashion

Prêt à porter et accessoires

Vous êtes commerçant, créateur ou artisan et vous recherchez un local pour vendre ou tester, sur une courte durée, vos produits et vos créations ? La boutique éphémère de Joinville-le-Pont vous accueille.

Dossier de candidature 2024 téléchargeable sur le site de la ville à retourner par mail avant le 1^{er} juillet :

direco@joinvillelepont.fr
Infos : service développement économique
01 49 76 60 67 • 06 09 11 96 96

Suivre l'actualité de la boutique

f boutiqueephemeredejoinvillepont

La Boutique éphémère

5, allée Henri Dunant



Club des entrepreneurs

Des membres du Club des entrepreneurs ont visité l'ensemble Sainte-Marie de Joinville le 18 avril dernier. « Les entrepreneurs ont échangé avec la direction et des étudiants de l'Ensemble Sainte Marie, lycée professionnel qui propose des formations de qualité pour répondre aux besoins de stagiaires ou apprentis des entrepreneurs Joinvillais en favorisant la proximité locale », commentait Olivier Lavigne, Conseiller municipal chargé du développement économique.

NOUVEAUX COMMERCES

Ôm Relax

Carine Arguence

Praticienne en massages Bien-Être

30 Bis Avenue du Parc

Sur RDV 06 08 17 33 48

Omrelax94@gmail.com

Be Vappy

Cigarettes électroniques

17 rue Jean Mermoz

09 50 35 48 78

Sont citées les entreprises récentes qui ont signalé leur création au Service Développement économique de la Ville de Joinville • Tél : 01 49 76 60 67 • 06 09 11 96 96

Fête de la musique

Montez sur le podium

Vous avez entre 6 et 17 ans ? Vous aimez chanter en solo, duo ou en groupe ? Vous souhaitez participer à la Fête de la Musique? Faites-vous connaître !

La ville souhaite promouvoir la musique et encourager les jeunes chanteurs amateurs locaux en mettant à leur disposition un espace aménagé de 17h à 19h30 allée Raymond Nègre pour se produire bénévolement.



+ Scannez le QR Code

direco@joinvillelepont.fr

Règlement et formulaire de pré-inscription à retourner avant le 1^{er} juin.



LES RENDEZ-VOUS DE LA LUDO

SUR INSCRIPTION

ludotheque@joinvillelepont.fr 01.48.83.72.68



Ludo PETITE ENFANCE

Des espaces de jeu spécialement pensés et aménagés pour les enfants de moins de 3 ans. *Inscription au choix sur l'un des deux créneaux mensuels proposés !*

+ Ludo petite enfance

Samedi 13 mai de 10h à 12h30

Samedi 27 mai de 10h à 12h30

sélection du mois

Ce mois-ci, La Ludo met en avant les délaissés de la Ludo qui gagnent pourtant à être connus :

Tope-la ! (Kuhhandel)

Qui offrira le plus pour cette belle vache de concours ou pour l'un des autres animaux ? Certaines affaires ressemblent à du boursicotage ! Choisissez le bon moment pour faire votre offre et ne vous faites pas mener en bateau !

Pour 3 à 5 joueurs, à partir de 10 ans. Durée d'une partie 45 minutes.

Taupes et compagnie

L'excitation est à son comble dans le petit monde des taupes : ça y est, c'est de nouveau le grand rendez-vous annuel du « Challenge de la pelle d'or ». Tous sont fin prêts pour le départ, espérant être LE gagnant, celui qui le premier atteindra le fond des galeries, là où se cache la fameuse pelle d'or ! Qui sera le gagnant de cette course folle dans les galeries souterraines... Billy Bras d'Acier comme l'année passée ou Jack La Pelle prendra-t-il enfin sa revanche ?

Le suspense est entier et tout le monde retient son souffle car le coup d'envoi va être donné dans quelques secondes...

Pour 2 à 4 taupes, à partir de 8 ans. Durée d'une partie : 30 min.

L'actualité ludique

ZOOM SUR KLAUS TEUBER

Une figure du jeu de société

Le monde ludique est en deuil : Klaus Teuber le créateur du jeu mythique Catan est décédé le 1^{er} avril 2023 à l'âge de 70 ans. Il avait remporté plusieurs fois le fameux *Spiel des Jahres* en particulier pour ce jeu en 1995. *Catan* est célébré comme ayant révolutionné le jeu de société. Découvrez-le à la Ludo avec des extensions et aussi sa version junior.

Catan / le jeu de base

Vous êtes les premiers colons de l'île de Catan. Établissez rapidement vos routes et explorez les terres riches en ressources. Développez le commerce et transformez vos colonies en villes. Mais vous n'êtes pas seul ! Vos adversaires rivalisent également pour les meilleures terres, l'exclusivité sur certaines ressources et ainsi développer le royaume le plus puissant. Bâissez votre stratégie tout en mettant les chances de votre côté. Partout dans le monde, des millions de joueurs ont foulé les terres de Catan et jamais elle n'est la même. Chaque partie vous surprendra. Direction, Catan !

Pour 3 à 4 joueurs, à partir de 10 ans. Durée d'une partie : 120 minutes.

Retrouvez à la Ludo les extensions pour 5 et 6 joueurs, l'extension *Villes et chevaliers*...

Et pour les plus petits, découvrez *Catan junior* qui permet de découvrir l'univers de Catan !

Pour 2 à 4 joueurs, à partir de 6 ans. Durée d'une partie : 30 minutes.

La guerre des moutons

Vous devrez avoir tout à l'heure
Le plus grand enclos bien fermé
Et vos moutons à l'intérieur
A l'abri des loups affamés.

Pour 2 à 4 joueurs, à partir de 7 ans.
Durée d'une partie 30 minutes.



Anne Carole
IMMOBILIER

NOUVELLE DIRECTION AU 12 AVENUE GALLIENI



L'équipe **Anne Carole** du **8 rue de Paris** traverse la Marne pour vous retrouver également sur l'agence du **12 Avenue Galliéni** à Joinville le Pont

Contactez nous au
8 rue de Paris : **01.43.97.21.30**
12 Avenue Galliéni : **01.42.83.21.68**

Votre projet devient notre projet





Coups de cœur de la Bibli

Découvrez les coups de cœur de vos bibliothécaires et les animations du mois de mai à la bibli.



ADULTE

Le Roman des Goscinnny

Catel, Ed Grasset

À l'aide de ses souvenirs et des archives familiales, Anne Goscinnny propose à Catel d'entrer dans l'intimité de son père, René. De son enfance en Argentine, à la galère des petits boulots new-yorkais, en passant par la consécration au retour en France, les deux femmes brosent le portrait d'un des plus grands scénaristes de bande dessinée francophone du XX^{ème} siècle.

Le fils errant

Gilles Leroy, Ed. Mercure de France

En 2015, Yanis, dix-sept ans, revient dans la ferme des Maupu au moment des moissons. La seule personne heureuse de le revoir c'est Suzanne, la matriarche. Le reste de la famille affiche clairement son mépris envers ce métier qui n'est qu'à moitié de leur sang. Le jeune homme raconte dans ce livre sa jeunesse, sa mère la personne la plus précieuse de son univers, sa recherche d'identité. Comment trouver sa place dans cette vie où on se sent seul et où on doit cacher sa véritable identité.

Finies les fautes ! : les 101 règles de français que vous n'oublierez plus jamais

MaitressAdeline, Ed. Marabout

Finis les fautes d'orthographe et de grammaire grâce au livre Finies les fautes ! : les 101 règles de français que vous n'oublierez plus jamais. MaitressAdeline est institutrice et dyslexique. Elle vous donne des astuces simples et colorées pour éviter les pièges de la langue française et propose des exercices pour mettre en pratique ses conseils. Vous pouvez aussi voir ses vidéos ludiques et éducatives sur son Instagram.

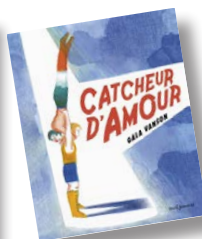
JEUNESSE

Direct du cœur

Florence Medina, Ed. Magnard

À deux ans du bac, Tim choisit la Langue des Signes Française comme option afin de « gagner des points au cas où ». Les premiers cours se passent mal, il fait gaffe sur gaffe et attire l'antipathie des autres jeunes apprenants. Malgré tout, sa prof réussit à le captiver et elle le convainc de fréquenter des sourds-muets en dehors des cours pour pratiquer la LSF. Tim découvre alors une culture à part entière ainsi que des personnes qui l'ouvrent à un monde différent de celui qu'il connaissait. Quand un apprentissage scolaire devient une expérience de vie ...

À partir de 12 ans



Catcher d'amour

Gala Vanson – éditions Seuil Jeunesse

Bienvenue au palais des muscles pour assister au combat mythique entre Catcheur d'amour et Brique de pierre. Sur le ring, pas de quartier, les prises s'enchaînent et les lutteurs assurent le show sous les cris en délire du public. Mais quelle sera l'issue de ce combat acharné ?

Original et percutant, un album inattendu et rempli de tendresse.

À partir de 3 ans



ANIMATIONS

Histoires de...

Ouvrez grands vos yeux et vos oreilles et venez profiter de lectures d'histoires choisies parmi nos livres favoris.

Samedi 13 mai à 10h30

Pour les enfants à partir de 4 ans / sur inscription

Atelier initiation Bande dessinée avec Nekomix

Laissez-vous guider par les dessinateurs et scénaristes de l'association Nekomix et commencez votre propre BD en découvrant toutes les étapes de création.

Samedi 27 mai à 14h30

Pour les enfants de 7 à 12 ans / sur inscription

LES BALADINS SCÈNE PRÉVERT

Cendrillon de Joël Pommerat

Les Baladins remontent sur les planches de la Scène Prévert avec une version revisitée de Cendrillon. Une version qui montre que les mots, s'ils sont parfois utiles, peuvent également s'avérer dangereux.

Cendrillon, la très jeune fille, croit avoir entendu sa maman Mourante lui dire dans un ultime murmure : "Tant que tu penses à moi tout le temps, sans jamais m'oublier plus de cinq minutes, je resterai en vie quelque part." Alors dans sa nouvelle vie, entre un père un peu lâche, une nouvelle belle-mère et deux sœurs tyranniques, elle va tenter de respecter les dernières volontés de sa mère. Mais parfois les mots ne sont pas toujours ceux que l'on croit et peuvent changer le cours d'une vie...

Dans une atmosphère sombre, on croise avec elle un roi fêtard, un prince maladroit qui attend sa mère depuis trop longtemps, et une fée déjantée...

Ce "Cendrillon" est une pièce familiale. La pièce réinvente le mythe, entre humour, émotion et cruauté. Il pose la question du deuil, du malentendu, du pouvoir de l'imagination. On n'en sort pas tout à fait le ou la même...

Cendrillon

Vendredi 12 et 19 mai à 20h30 • Samedi 13 et 20 mai à 20h30
• Dimanche 14 et 21 mai à 18h30 • Scène Prévert

Renseignements et réservations auprès des Baladins

0664193711 • www.lesbaladinsdejoinville.fr • Tarif plein 10€ •
tarif duo 15 • tarif réduit 6 (-18 ans)



MUSICALES DE SAINT-CHARLES

Malinconia

Avec *Malinconia*, le Quatuor Anches Hantées a imaginé que les premiers grands compositeurs de quatuor à cordes aient disposé de clarinettes modernes. Mozart aurait-il continué d'écrire pour des ensembles de clarinettes après son Adagio en si bémol majeur K 411 pour 2 clarinettes et 3 cors de basset ? Comment Beethoven se serait-il emparé des clarinettes si la clarinette basse avait déjà existé ?

C'est l'objet de ce programme dans lequel il vous sera donné à entendre, en regard des Huit Esquisses, le 15^e quatuor de Mozart en ré mineur et le quatuor opus 18 n°6 de Beethoven dit "Malinconia".

Le Quatuor Anches Hantées nous livre une interprétation toute en délicatesse de ce triptyque. Les tournures mélancoliques transparaissent dans un jeu empreint du bonheur d'être triste et de se fondre dans une sombre joie.

PROGRAMME

W.A. Mozart, Quatuor K421 en ré mineur / P. Hersant, Huit Esquisses / L. v. Beethoven, Quatuor op 18 n°6
Nicolas Châtelain, clarinette,
Elise Marre, clarinette basse,
Sarah Lefèvre, clarinette,
François Pascal, cor de basset

 **Malinconia**
Église Saint-Charles
Dimanche 14 mai à 17 h



Florent Peyre

Nature

DANS NATURE, SON TROISIÈME ONE MAN SHOW, L'HUMORISTE FLORENT PEYRE INTERPRÈTE TOUS LES MEMBRES D'UNE TROUPE DE COMÉDIE MUSICALE, UN SOIR DE PREMIÈRE... IL INCARNE PLUS D'UNE VINGTAINNE DE PERSONNAGES ET PAS MOINS DE 5 ANIMAUX, DONT 4 EN VOIE DE DISPARITION. UNE PERFORMANCE UNIQUE ET JUBILATOIRE !



Après avoir fréquenté le Pôle France de Ski nautique à la fin des années 1990, Florent Peyre se tourne vers le théâtre à l'âge de 20 ans. Il commence sa formation au centre culturel à Saint-Raphaël. En 2002, il intègre le Cours Florent, puis le Conservatoire de Marseille. Il écrit ses premiers sketches qu'il interprète au Quai du Rire à Marseille et rencontre, en 2006, le metteur en scène Gilles Azzopardi. Il accède à la notoriété en participant à l'émission *On n'demande qu'à en rire* de Laurent Ruquier sur France 2. Repéré par l'animateur Arthur qui produit aujourd'hui son spectacle, il intervient régulièrement dans ses émissions. Il se lance dans le cinéma aux côtés de Dany Boon. dans le film *Raid dingue* sorti en salles début 2017 et reprend en 2018 le rôle principal dans la pièce à succès *Le Prénom*. L'artiste revient sur scène avec *Nature*, son troisième spectacle, sur la Scène Prévert le 9 juin prochain.

 Florent Peyre, *Nature*
Vendredi 9 juin 20h30
Scène Prévert • Tarif A



Spécialiste des travaux urbains,
ASTEN propose à ses clients
les meilleures techniques et produits
pour optimiser les espaces de vie



TOUS TRAVAUX PRIVÉS ET PUBLICS
Voirie / Réseaux / Aménagement Urbain
Revêtements Enrobés / Asphalte
Couverture / Bardage / Façade
Étanchéité / Multicouche et Asphalte

DEVIS GRATUIT

50-52, Boulevard Saint-Simon
93705 DRANCY Cedex

Tél. : 01 46 85 85 00

Mail : agence.tp.idf@astengroup.com



Ma recette
pour bien vieillir ?
Des repas gourmands
et équilibrés
livrés à domicile
et...


www.appetits-associes.fr

Prestation
ouvrant droit
à réduction
ou crédit d'impôt.

**APPÉTITS®
& ASSOCIÉS**



Votre commande
au 01 70 611 960

Rebillon
POMPES FUNÈBRES & MARBRERIE
DEPUIS 1811

Pompes Funèbres REBILLON
Services Funéraires et Marbrerie depuis 1811
À votre écoute pour rendre hommage à ceux que vous aimez

Organisation d'obsèques personnalisées, marbrerie & gravure,
contrats obsèques, fleurissement & entretien de sépultures

VOTRE AGENCE À JOINVILLE
9 avenue des Familles
94340 Joinville-le-Pont (à côté du cimetière)
Permanence Décès 24h/24 et 7j/7 - 01 48 83 43 41

Consultez notre site Internet : www.rebillon.fr

REBILLON - 50, Bd Edgar Quinot - 75014 PARIS - RCS 753216704 Paris - N° Orias 13001337

MONOPRIX



DU 24 MAI AU 4 JUIN*
-20%** SUR TOUTE
LA MARQUE
MONOPRIX BIO.

MIEUX CONSOMMER POUR TOUS
À RETROUVER EN MAGASIN ET SUR MONOPRIX.FR

22 RUE DE PARIS - JOINVILLE-LE-PONT
DU LUNDI AU SAMEDI DE 8H30 À 21H ET LE DIMANCHE DE 9H À 12H50
P 1H30 GRATUITE

* Les 28 et 29 mai et le 4 juin, uniquement pour les magasins ouverts les dimanches et jours fériés. ** Remise immédiate en caisse sur le prix affiché. Offre non cumulable avec toute autre offre ou promotion en cours. MONOPRIX HOLDING - RCS Nanterre : 775 705 601 - Capital : 75 288 300 € - Pré-presse : NANOTERA

POUR VOTRE SANTÉ, ÉVITEZ DE GRIGNOTER ENTRE LES REPAS. WWW.MANGERBOUGER.FR

SCÈNE & CINÉMA

PRÉVERT

En mai au Cinéma Prévert



Super mario bros
(1h 32 min)

De Aaron Horvath,
Michael Jelenic
Avec Pierre Tessier, Chris Pratt,
Audrey Sourdive
Mercredi 3 mai à 20h30
Samedi 6 mai à 15h



Donjons & Dragons
(2h 14min)

De Jonathan Goldstein (XII), John
Francis Daley
Avec Chris Pine, Michelle
Rodriguez, Regé-Jean Page
JeuDi 4 mai à 20h30



Dancing Pina
(1h 52 min)

De Florian Heinzen-Ziob
Samedi 6 mai à 17h30



**10 jours encore
sans maman**
(1h 36 min)

De Ludovic Bernard
Avec Franck Dubosc, Aure Atika,
Swann Joulin
Samedi 6 mai à 20h30



Suzume - VOSTFR
(2h 02min)

De Makoto Shinkai
Avec Eri Fukatsu, Koshiro
Matsumoto, Shôta Sometani
Dimanche 7 mai à 15h en VOSTFR



L'établi
(1h 57 min)

De Mathias Gokalp
Avec Swann Arlaud, Mélanie
Thierry, Denis Podalydès
Dimanche 7 mai à 18h30



La vie pour de vrai
(1h 50 min)

De Dany Boon
Avec Dany Boon, Charlotte
Gainsbourg, Kad Merad
Mercredi 10 mai à 20h30



Beau is afraid
(2h 59 min)

De Ari Aster
Avec Joaquin Phoenix, Zoe Lister-
Jones, Parker Posey
Mercredi 17 mai à 19h30
en VOSTFR



**Les gardiens de la
Galaxie**
(2h 30 min)

De James Gunn
Avec Chris Pratt, Zoe Saldana,
Dave Bautista
Mercredi 24 mai à 20h30
en VOSTFR
Samedi 27 mai à 20h30 en VF



**Notre tout petit
mariage**
(1h 23 min)

De Frédéric Quiring
Avec Ahmed Sylla, Camille Lou,
Grégoire Bonnet
Samedi 27 mai à 15h

Cycle Bande D'ciné

Lulu femme nue
(1h 27 min)

De Solveig Anspach
Avec Karin Viard, Bouli Lanners,
Pascal Demolon
Samedi 27 mai à 17h30



Quand tu seras grand
(1h 39 min)

De Andréa Bescond,
Eric Métayer
Avec Vincent Macaigne, Aïssa
Maïga, Evelyne Istria
Dimanche 28 mai à 15h



Pompoko
(1h 39 min)

À partir de 8 ans
De Isao Takahata
Avec Makoto Nonomura, Yuriko
Ishida, Akira Kamiya
Dimanche 28 mai à 11h



Showing up
(1h 48 min)

De Kelly Reichardt
Avec Michelle Williams, Hong
Chau, Maryann Plunkett
Dimanche 28 mai à 18h30
en VOSTFR

Retrouvez la programmation
complète du mois de mai
sur www.joinville-le-pont.fr



PRIX DES PLACES
★ 4€ ★
TARIF UNIQUE

GINÉMA PRÉVERT
★ 5€ ★
SÉANCE SPÉCIALE

Budget participatif Mon Joinville #2



Après le passage en commission, onze projets ont été soumis aux votes des Joinvillais sur Internet. Quatre d'entre eux ont remporté les suffrages des votants.

Le mur d'expression artistique permettra à toute personne à s'exprimer artistiquement et librement. Les œuvres seront éphémères, visibles jusqu'à ce qu'elles soient recouvertes par d'autres.

L'arbre à Basket est un ensemble de paniers de basket montés en arborescence. De hauteurs variables, ils permettront aux plus petits comme aux plus grands de jouer et de s'amuser ensemble.

Les lettres géantes "I love Joinville". Positionnées sur un lieu stratégique, elles permettront à tous, Joinvillais et touristes, de se prendre en photo et de participer au rayonnement de Joinville. Les chaises rouges installées sur les bords de marne sont devenues un symbole de Joinville. Pourquoi ne pas en mettre dans d'autres endroits de Joinville ?

+ consulter www.monjoinville.com

Cartes mobilité inclusion Stationnement, priorité, invalidité



Depuis juillet 2017, il existe 3 cartes Mobilité Inclusion différentes. La Carte Mobilité Inclusion (CMI) a pour but de faciliter vos déplacements si vous êtes en perte d'autonomie. Il en existe trois différentes. La CMI stationnement permet au titulaire de la carte ou à la personne qui l'accompagne, d'utiliser gratuitement les places de stationnement payant, zone bleue et les places réservées aux personnes en situation de handicap. La CMI priorité permet d'éviter les files d'attente ou

d'avoir une place assise dans les transports en commun ou dans les salles d'attente. La CMI invalidité concerne les personnes dont la perte d'autonomie est importante. Elle offre les mêmes avantages que la CMI priorité avec, en plus, des réductions dans les transports et des avantages fiscaux notamment. Vous devez faire une nouvelle demande auprès de la MDPH ou le conseil départemental du Val de Marne, avant le 30 juin 2026 afin d'obtenir les nouvelles cartes mobilité inclusion.

ema

Stages, expo et spectacle


STAGE DE CHANT

Les chanteurs seront accompagnés par les élèves instrumentistes des musiques actuelles de l'EMA.

 Stage de chant
3 et 4 juin • 10 et 11 juin • 17 et 18 juin
ecolemunicipaledesarts@joinvillelepont.fr

EXPO "MONDES FLOTTANTS"

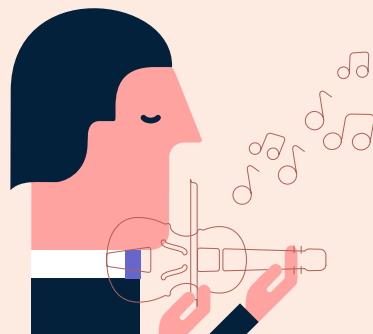
L'atelier de poterie-céramique de l'EMA a exploré différents univers : concevoir un paysage, une île, une planète, un univers, faire appel à son imaginaire, ses références culturelles.

 Espace danse Aurélie Dupont
Du mardi 16 mai au lundi 5 juin sauf dimanche et jours fériés.
ecolemunicipaledesarts@joinvillelepont.fr

ALICE AU PAYS DES MERVEILLES

La classe de danse de Modern'jazz de Christine Quintin, professeure à l'EMA, a préparé un spectacle autour de Alice au Pays des merveilles.

 Espace danse Aurélie Dupont
Samedi 3 juin à 16 h et 20 h 30 • Dimanche 4 juin à 14 h 30 et 18 h 30 •
Renseignements et réservations à partir du 15 mai : espacedanse@joinvillelepont.fr



Assainissement

Pas de lingettes aux toilettes

L'intercommunalité Paris Est Marne & Bois gère les réseaux d'assainissement pour les 13 villes du territoire. PEMB a récemment alerté sur les 4 tonnes de lingettes tous les trois jours retrouvées dans le dégrilleur (dispositif qui retient les gros déchets avant le traitement de l'eau) de l'usine des eaux de Valenton. Un véritable fléau environnemental.

Virginie Tollard, adjointe au Maire de Joinville et vice-présidente du territoire déléguée à l'eau, à l'assainissement et aux Ports de plaisance, commente : « les gens jettent leurs lingettes dans les toilettes, ce qui entraîne l'obstruction des réseaux et des pompes de relevage.

Cela retarde le traitement et contribue à un rejet d'eaux usées dans la Seine. »
Le message est clair, il faut jeter les lingettes dans la poubelle, pas dans les toilettes.



Végétation spontanée

Il n'y a pas de mauvaises herbes !

À la faveur de la politique active de végétalisation et de renaturation des espaces publics de la Ville, la végétation spontanée apparaît au sein d'espaces bitumés. Au-delà même de la préservation du bien-être et du plaisir de voir une nature quelque peu sauvage, la présence de ce que l'on pourrait qualifier de mauvaises herbes a pourtant bien des avantages.

La végétation spontanée rassemble de nombreux atouts. Elle contribue notamment au retour de la biodiversité en ville (insectes pollinisateurs essentiels); elle améliore la qualité de l'air en favorisant l'atténuation d'îlots de chaleur et en réduit les maladies inflammatoires comme l'asthme. Enfin, elle est un des

facteurs reconnus contre le stress ou l'anxiété. La ville va donc réduire le débroussaillage des espaces publics tout en préservant la qualité de vie de tous. Sous le pavé la plage et sous le bitume, la nature !



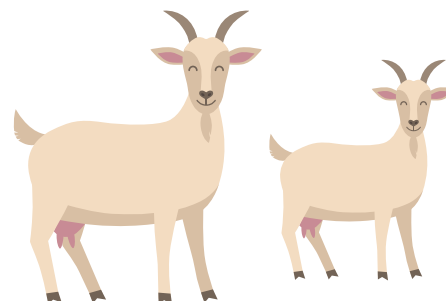
Éco-pâturage

Des chèvres et moutons en ville



La Ville a décidé l'installation d'un éco-pâturage avenue Kennedy, sur le coteau adossé aux écoles Eugène Voisin et De la Fontaine. Ce sont deux chèvres qui vont s'occuper de débroussailler le terrain. D'ici quelques mois, des moutons d'Ouesant leur succéderont.

L'éco-pâturage est une technique ancestrale d'entretien des espaces naturels. Il s'agit d'une démarche éco-responsable consistant à faire paître des herbivores plutôt que d'utiliser des tondeuses. Cette pratique préserve les insectes, contribue au développement de la flore, réduit les déchets liés à la tonte et diminue l'empreinte carbone. Chacun est invité à observer tranquillement les chèvres et moutons et à ne surtout pas leur donner de nourriture. Les animaux ont largement de quoi manger et sont suivis par des spécialistes qui veillent à leur bien-être.



AUDIOSPHERE

Vos appareils auditifs sans reste à charge

0€



Test auditif
GRATUIT

1 an de piles
OFFERTES

ou

Chargeur
OFFERT

30 JOURS D'ESSAI
sans engagement

12^{BIS} RUE DE PARIS - JOINVILLE LE PONT

01.41.95.22.11

RENDEZ-VOUS SUR *Doctolib*

RÉFORME 100% SANTÉ • 100% ACCESSIBLE POUR TOUS

RÉSIDENCE MÉDICALISÉE LA VALLÉE DE LA MARNE

vous propose des **SÉJOURS TEMPORAIRES**
pour protéger nos aînés de l'hiver.



Un établissement entièrement neuf alliant

- > Un confort hôtelier de qualité, un cadre de vie sécurisé et reposant,
- > Une restauration gourmande confectionnée sur place et servie dans une salle de restaurant lumineuse,
- > Une équipe de professionnels pluridisciplinaire à votre écoute,
- > Des animations et des ateliers thérapeutiques.



VENEZ DÉCOUVRIR CE LIEU DE VIE PRIVILÉGIÉ

En court ou long séjour

Résidence La Vallée de la Marne
49 Quai de la Marne
94340 - Joinville le Pont
01 41 81 70 70 - joinville@orpea.net

ORPEA
RÉSIDENCES

la vie continue avec nous



Joinville en histoires

L'École Normale de Gymnastique Militaire

LA CRÉATION DE L'ÉCOLE NORMALE DE GYMNASTIQUE MILITAIRE DANS LA REDOUTE DE LA FAISANDERIE DE JOINVILLE-LE-PONT DATE DE 1852. LE BATAILLON DE JOINVILLE SERA CRÉÉ EN 1956 SUR LE MÊME TERRITOIRE AVANT SON DÉPART À FONTAINEBLEAU EN 1967.

D'après la monographie éponyme de Monsieur René Denilauler

En 1919, l'École Normale de Gymnastique Militaire devient également un centre de rééducation pour les blessés de guerre. En 1933, une véritable École Nationale d'Éducation Physique civile ouvre à Paris. Les hommes politiques et les médecins vont alors s'opposer à tout rattachement de l'E.N.E.P. à l'école de Joinville, refusant de faire de cette École Normale une simple annexe de l'École Militaire. De son côté, l'école de Joinville est enfermée dans des locaux trop étroits et datés. La décision gouvernementale ne sera prise qu'en 1936 et la première pierre du Centre National d'Éducation Physique (à l'emplacement actuel de l'INSEP) sera posée par Leo Lagrange en Septembre 1937. La guerre éclate en 1939 et l'école de Joinville fermera définitivement ses portes. Ses moniteurs sont chargés de diriger les écoles de formation qui vont s'ouvrir loin de Paris pour continuer à former des professeurs de gymnastique civils et militaires.

L'Institut National des Sports (INS) est créé en 1945. L'INS est un établissement civil, universitaire dépendant du Ministre de l'Éducation nationale. L'école des Elèves-Maîtres, ancien collège des Moniteurs Civils, forme depuis 1939 des maîtres d'éducation physique pour les écoles primaires.

En 1947, un Centre Sportif des Armées est organisé à Joinville dans la Redoute de la Faisanderie. Il reprend le flambeau de l'École de Joinville. Ce groupement

sportif comprend le 24^e Bataillon d'Infanterie et la 4^e compagnie de combat portant le béret bleu des parachutistes. Il reçoit des militaires et des moniteurs en stage pour la préparation des compétitions internationales. C'est en 1956 que ce centre est remplacé par le Bataillon de Joinville, qui reçoit des effectifs plus importants d'appelés effectuant la totalité de leur service militaire. Institution militaire, le Bataillon de Joinville est un atout majeur dans la politique sportive française. Entre temps, les écoles militaires de formation dispersées en France sont regroupées au sein d'une nouvelle grande école : l'école Interarmées des sports en 1967 à Fontainebleau. Elle a

retrouvé la mission et le rayonnement de l'ancienne école de Joinville. L'INS devient l'INSEP en 1975. Les dimensions éducatives et sportives fusionnent dans une même identité. L'École de Joinville ferme définitivement ses portes le jeudi 27 septembre 2001. Le Bataillon de Joinville « libère » les quatre derniers appelés du contingent, athlètes de haut niveau. Le Bataillon de Joinville disparaît administrativement en juin 2002 après 45 années d'existence. Son effectif s'est élevé jusqu'à 450 appelés pour un total de 20.000 athlètes depuis 1956. Son esprit demeure cependant, soutenu par ses moniteurs qui se sont regroupés dans une Amicale des Anciens de Joinville, ancêtre de la Fédération Nationale des Joinvillais.



JOINVILLE-LE-PONT --- ÉCOLE NORMALE MILITAIRE DE GYMNASTIQUE ET D'ESCRIME

45. Divisions des Instituteurs - Les petits jeux

Conjuguer vie sociale
et vie personnelle



Mon proche a des **troubles de la mémoire**

Il est accueilli en **journée** et pratique des
activités de loisirs adaptées

Nous avons choisi un **Accueil de Jour** **ABCD**

Abbaye
SAINT-MAUR

Bords de Marne
BONNEUIL

Cité Verte
SUCY

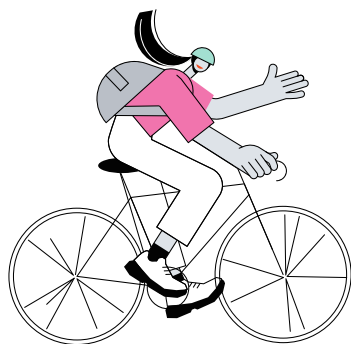
Cristolienne
CRÉTEIL



01.74.02.05.71 - www.abcd94.fr



Place au Vélo Sur Marne



L'association Place au Vélo Sur Marne (PVSM), active à Saint-Maur et Joinville, milite pour le développement du vélo comme mobilité du quotidien, pour contribuer à la qualité de l'air, à la santé publique, à l'économie locale et à la lutte contre le changement climatique. Elle est agréée par le ministère de l'Éducation nationale pour les interventions en milieu scolaire.

PVSM propose à ses adhérents de participer aux discussions constructives avec leurs élus locaux pour faciliter l'usage du vélo, à des balades pour expérimenter le vélo plaisir et à des heures de sensibilisation à la sécurité à vélo en classe de sixième. Depuis 2022, l'association développe une activité de

vélo-école, dans laquelle des bénévoles apprennent à des adultes à faire du vélo. Nous aurons prochainement l'occasion de revenir sur cette activité.

PVSM propose régulièrement des événements, tels *Le Bois de Vincennes insolite* (voir programme dans les pages JDD) et *La convergence*, plus gros rassemblement cycliste d'Île-de-France.

www.convergencevelo.fr
www.placeauvelosurmarne94.org

 **Le Bois de Vincennes insolite**
Samedi 3 juin (informations page 17)

 **La convergence**
Dimanche 11 juin • Rendez-vous à 10h30 au RER Joinville-le-Pont.



Erratum

Dans le Mag'Zine du mois d'avril 2023, des images d'un rassemblement cycliste ont été présentées par erreur comme une balade à l'initiative du comité vélo de la ville. Il s'agissait en fait d'une manifestation déclarée en préfecture, organisée par l'association « Place au vélo sur Marne » (PVSM). La déambulation avait notamment pour objectif de réclamer un meilleur partage de la voirie, et le respect de la limitation à 30 km/h à Saint-Maur.

ZIPFORCE

Le kit vélo électrique



Les cyclistes qui souhaitent passer à l'électrique sans acheter un nouveau vélo peuvent se tourner vers des solutions alternatives. Zipforce, entreprise suédoise, propose un système très convaincant.

Zipforce est un boîtier contenant moteur et batterie. Le support se monte sur la roue avant ou arrière de n'importe quel vélo. Le galet, en contact avec le pneu, entraîne la roue, tout simplement.

Un capteur sans fil fixé à la pédale fait du vélo ainsi équipé un véritable Vélo à Assistance Électrique (VAE). Le smartphone sert d'écran de contrôle via l'application dédiée. À la conduite, le bruit du moteur est perceptible. La conduite reste facile grâce au faible poids du système (3 kilos). La réponse de l'assistance est immédiate et progressive, agréable et très efficace.

À l'arrêt, le système se déverrouille pour prévenir tout vol. Zipforce Distance autorise une autonomie d'environ 30 kilomètres. Une version slim, plus légère, est également disponible. La bavette de protection, en option, est obligatoire par temps de pluie. Zipforce Distance est vendu 790 € et bénéficie d'une garantie de 2 ans.

+ www.zipforce.io

HAUTE RIVE

UNE VIE PANORAMIQUE SUR LA MARNE



**SUCCÈS
COMMERCIAL**

À JOINVILLE-LE-PONT

Découvrez une résidence conjuguant élégance contemporaine et rare qualité de vie au cœur d'une adresse prisée.

Respectueuse de l'environnement, elle décline une collection d'appartements du studio au 5 pièces duplex avec balcon ou terrasse offrant un panorama d'exception.



01 76 499 499 | [cogedim.com](https://www.cogedim.com)
APPEL NON SURTAXÉ

GRUPE ALTAREA

Cogedim SAS, 87 rue de Richelieu 75002 Paris, RCS PARIS n°054500814 - SIRET 054 500 814 00063. Document non contractuel. Illustration non contractuelle destinée à exprimer une intention architecturale d'ensemble et susceptible d'adaptation : Mysis Studio 3D. Conception : **ibza** - Novembre 2022



Compte rendu du conseil municipal

CETTE RUBRIQUE VOUS PRÉSENTE LE COMPTE RENDU (NON EXHAUSTIF) DES DERNIERS CONSEILS MUNICIPAUX. SI VOUS SOUHAITEZ PRENDRE CONNAISSANCE EN DÉTAIL DES COMPTES RENDUS, VOUS POUVEZ CONSULTER LES PANNEAUX D’AFFICHAGE ADMINISTRATIF OU LE SITE INTERNET DE LA VILLE.

Prochain Conseil Municipal mardi 13 juin à 20h
Conseil municipal exceptionnel dédié à l'élection des grands électeurs : vendredi 9 juin à 19h

Séance
du mardi
11 avril



Vous pouvez écouter l'intégralité audio du dernier Conseil municipal sur le site internet de la ville

www.joinville-le-pont.fr

Le Conseil Municipal approuve l'affectation du résultat 2022 du budget principal.

Le Conseil Municipal approuve le vote du budget primitif.

Le Conseil Municipal approuve les taux d'imposition des taxes directes locales en 2023.

Le Conseil Municipal approuve la reprise par anticipation des résultats provisoires de l'exercice 2022 du Port de plaisance.

Le Conseil Municipal approuve l'actualisation du tarif de l'électricité pour les usagers du port de plaisance.

Le Conseil Municipal approuve la convention de partenariat entre la Ville et la Philharmonie de Paris relative à la participation de l'EMA au projet Piano orchestra II.

Le Conseil Municipal approuve la désaffectation et le déclassement du domaine public de 12m² au n°10 bis et 12 avenue des Familles.

Le Conseil Municipal approuve la cession de 12m² au n°10 bis et 12 avenue des Familles.

Le Conseil Municipal approuve la convention de subventionnement entre la ville de Joinville-le-Pont et l'association "Les Petits Pinsons".

Le Conseil Municipal approuve la subvention d'investissement pour la résidence Les Haras de Joinville.

Le Conseil Municipal approuve la convention de délégation temporaire de maîtrise d'ouvrage pour la réalisation de travaux de comblement et de traitement de deux fontis identifiés sous la rue des Réservoirs.

Le Conseil Municipal approuve les conventions d'occupation précaire d'un terrain pour la gestion et l'exploitation de ruches.

Le Conseil Municipal approuve le budget annexe du Port de plaisance.

Le Conseil Municipal approuve la convention entre la Région d'Ile-de-France et la Ville de Joinville-le-Pont pour le dispositif création d'îlots de fraîcheur, de toitures végétalisées et installation de fontaines.

Le Conseil Municipal approuve la prorogation de la promesse de vente avec le Crédit Agricole Immobilier.

Le Conseil Municipal approuve la convention de mise à disposition de locaux entre la Ville de Joinville-le-Pont, l'APES et la société Seqens.

Le Conseil Municipal approuve l'évolution du forfait "mobilités durables".

Le Conseil Municipal approuve la modification du règlement intérieur du télétravail.

Le Conseil Municipal approuve la création d'une allocation enfant en situation de handicap et fixation des modalités de mise en œuvre.

Le Conseil Municipal approuve l'évolution de la participation à la protection sociale complémentaire des agents.

Le Conseil Municipal approuve l'attribution de véhicules de service/fonction.

Le Conseil Municipal approuve la nouvelle désignation du Délégué à la Protection des Données (DPO).

Le Conseil Municipal approuve la convention de mutualisation entre la commune et le CCAS pour l'exercice de la fonction de délégué à la protection des données.

Le Conseil Municipal approuve l'obtention de la protection fonctionnelle pour Monsieur Olivier Dosne.

GROUPE JAJI - J'AGIS J'INNOVE
POUR JOINVILLE-LE-PONT

4 ÉLUS

Prix de l'énergie : les locataires Logirep étranglés

Quel est le point commun entre toutes les résidences de logement social gérées par Logirep à Joinville-le-Pont ? L'explosion des charges d'énergie ! En effet, plusieurs locataires, comme à Barbusse Espérance, Leclerc, Hippolyte Pinson ou encore Viaduc ont vu leur facture fortement augmenter depuis mai 2022. Concernant les charges de chauffage collectif, certaines factures ont progressé de plus de 74 % entre avril 2022 et mai 2022, et le tarif s'est maintenu à ce très haut niveau depuis lors. Les charges d'eau chaude ont quant à elles augmenté de 87,75 % entre juillet 2022 et février 2023. Ces chiffres représentent des hausses pouvant aller jusqu'à 70 euros en plus par mois pour certaines familles !

Pourtant, ces locataires auraient dû profiter du bouclier tarifaire mis en place par le gouvernement en 2021 et prolongé jusqu'au 30 juin 2023, qui limite à 15 % la hausse du tarif pour le gaz et pour l'électricité. Comment expliquer alors ces hausses subies par les locataires joinvillais de Logirep ? Le contrat de gaz du bailleur a été renouvelé le 1er juillet 2022, au moment où les prix du marché de l'énergie étaient les plus élevés. Il semble donc que les locataires des résidences HLM de Logirep soient doublement pénalisés. Ils n'ont pas bénéficié du bouclier tarifaire mis en place par l'État et le bailleur Logirep a fait le choix de les ponctionner plutôt que de préserver les ressources de ses résidents les plus fragiles.

C'est pourquoi nous avons écrit à la préfète du Val de Marne et au ministre du logement pour solliciter leur intervention

auprès du bailleur social Logirep afin qu'il applique le bouclier tarifaire et reverse le trop-perçu aux locataires.

Par ailleurs, lors du conseil municipal du 15 février 2023, la majorité a soumis un vote une délibération pour que la ville garantisse deux emprunts de 6 480 000 € et 763 000 € à Logirep afin de réaliser des travaux de résidentialisation et de réhabilitation dans la résidence Barbusse Espérance. Nous nous étions abstenus. Nous sommes bien sûr en faveur de travaux d'amélioration du cadre de vie. Mais, depuis que la majorité a vendu le parc social à Logirep, le bailleur n'a pas été à la hauteur vis-à-vis des résidents. Ils ont été abandonnés, notamment sur l'entretien des ascenseurs (Barbusse, Viaduc) et la qualité de service s'est dégradée et déshumanisée. La hausse des charges d'énergie en est encore un triste exemple et la majorité municipale aurait dû être plus vigilante pour défendre les locataires joinvillais.

*Sylvie Mercier, Tony Renucci, Maxence
Georgeaud et Jean François Clair
JAJI - J'Agis J'Innove pour Joinville-le-Pont
contact@jajijoinville.fr*

NOUVEL HORIZON

5 ÉLUS

Protection fonctionnelle : stop à l'acharnement

Le Code Général des Collectivités Territoriales, dans son article L2123-35, fait obligation aux communes d'apporter leur protection aux maires ou élus municipaux et à leurs familles victimes de violences, d'outrages ou de menaces. Cette protection consiste notamment à prendre en charge les frais engagés dans le cadre de procédures judiciaires.

Cette protection, contrepartie des responsabilités assumées par les élus, est légitime et essentielle, car on ne saurait tolérer qu'un maire ou son entourage subisse pressions ou intimidations dans l'exercice de son mandat.

Le 15 décembre 2020, le Maire, Olivier Dosne a demandé au Conseil Municipal de lui octroyer la protection fonctionnelle dans le cadre d'une affaire qui l'opposait à Tony Renucci, président du groupe JaJi, dont il jugeait diffamatoire certains propos tenus sur les réseaux sociaux.

Sans juger du fond du dossier et de la teneur des propos incriminés, nous avons alors regretté qu'un différend de cet ordre doive être réglé par la justice plutôt que par un dialogue entre les deux élus. A tout le moins nous avons demandé l'égalité des armes, c'est-à-dire que la protection fonctionnelle soit également apportée à Tony Renucci. A défaut, nous avons invité Monsieur le Maire à faire preuve de mansuétude et à retirer la délibération. Face au refus d'envisager une telle issue, nous avons voté contre.

Le tribunal ayant prononcé la relaxe de M. Renucci dans son jugement en première instance du 14 février 2023, Olivier Dosne, souhaite faire appel de cette décision et



a de nouveau demandé la protection au conseil municipal le 11 avril dernier.

Le même jour, vos élus ont également eu à se prononcer sur une seconde demande de protection fonctionnelle, dont les motifs dépassent l'entendement.

En avril 2022, un tag injurieux sous un portrait du Maire affiché dans un abribus a été signalé à la police municipale. La vidéo-surveillance avait permis d'identifier l'auteur présumé, un ancien élu joinvillais, par ailleurs tout à fait respectable et inoffensif. Olivier Dosne a aussitôt porté plainte, mais cette plainte a été classée sans suite par le Procureur de la République. Le Maire ayant là encore décidé de faire appel, demande au conseil municipal de faire porter ses frais de justice par la ville.

Nous avons voté contre ces deux nouvelles demandes de protection fonctionnelle. La justice a tranché, jugeant que les deux affaires n'étaient pas de nature à porter atteinte à l'ordre public ou à la capacité du Maire à exercer sereinement ses fonctions. Nous ne cautionnons pas l'injure publique ou la tenue de propos à caractère diffamatoire, si tant est que ces faits soient constitués. L'évolution du débat public national est d'ailleurs préoccupante de ce point de vue. Mais ces procédures d'appel contre des opposants nous semblent relever d'une forme d'acharnement dont les contribuables joinvillais n'ont pas à faire les frais.

Répétons-le, la protection fonctionnelle des élus est une disposition précieuse de la loi, qui assure aux élus un exercice serein de leur mandat. Pour autant, elle ne doit pas être dévoyée pour régler des différends politiques. Nous avons mieux à faire. Engageons plutôt un dialogue constructif sur les projets qui préoccupent les joinvillaises et les joinvillais.

Vos élus du groupe "Un Nouvel Horizon"
Rémi Decout-Paolini, Luisa Dologuele,
Areski Oudjebour, Sandrine Paris-Pescarou

JOINVILLE AVEC VOUS

24 ÉLUS

Le 11 avril dernier était adopté par le conseil municipal le budget pour l'année 2023.

Comme chaque année, il fut précédé en février d'un débat sur le rapport d'orientations budgétaires (ROB), ces deux séances permettant à la majorité municipale et aux groupes d'opposition d'exprimer leur vision pour notre Ville.

Ce budget a été particulièrement difficile à construire au regard du contexte actuel. La guerre en Ukraine et les suites du Covid, leurs conséquences sur le prix des énergies et des matières premières ainsi que l'inflation en découlant, ont contraint fortement le budget municipal.

Pour exemple, la facture de l'énergie a augmenté de près de 930 000€ (+107%), les contrats de prestations de service de près de 400 000€ (19%) et le contrat de restauration de plus de 150 000€.

Malgré ces difficultés, que la ville doit surmonter tout comme les ménages et les entreprises, la majorité municipale s'est mobilisée avec les services municipaux pour présenter un budget ambitieux, responsable et solidaire.

Ambitieux en ce que les projets nécessaires aux Joinvillaises et Joinvillais demeurent la priorité de l'action municipale.

Les études nécessaires aux extensions des écoles du Parangon et Jean-Jacques Gressier et au projet de troisième gymnase, l'extension du réseau de vidéo-protection ou bien encore l'entretien des écoles, crèches et autres locaux municipaux figurent parmi les projets prioritaires de cette année.

Ce budget se veut également responsable en ce que l'impératif de la transition écologique est pleinement pris en compte. En témoignent les projets de végétalisation des cours d'école et du

cimetière, le lancement d'une étude de renaturation de notre ville, le projet de plantation d'une forêt urbaine sur les délaissés d'autoroute ou bien encore l'accélération du passage en LED de l'éclairage public et la rénovation de nos voiries comprenant autant que possible la plantation d'arbres et d'espaces verts. Enfin, ce budget est empreint de solidarité. Le soutien au CCAS, le soutien aux associations, la construction de logements sociaux financés en partie par le boni de liquidation, l'accompagnement des victimes de violences intrafamiliales, le soutien aux familles afin que leurs enfants puissent pratiquer des activités sportives et culturelles, autant d'actions portées par la majorité municipale et qui ont une importance encore plus grande dans la période que nous traversons.

Sans surprise, les groupes d'opposition n'ont pas soutenu ce budget, y compris les actions qui n'appellent pas, en principe, de clivage politique.

Pour autant, et malgré les critiques, la majorité municipale maintient le cap pour continuer de porter la douceur de vivre à Joinville-le-Pont pour toutes les Joinvillaises et tous les Joinvillais !

Les élus de Joinville avec vous

DÉCOUVREZ LES BORDS DE MARNE À BORD DE NOS BATEAUX ÉLECTRIQUES EN LOCATION, SANS PERMIS



CAPITAINEURIE
2, QUAI GABRIEL PÉRI
94340 JOINVILLE-LE-PONT
TÉL. : 01 48 83 35 10



Horaires, tarifs et renseignements à la capitainerie, sur www.joinville-le-pont.fr et sur   



**Pharmacie
de garde**

Monpharmacien-idf.fr

Dimanche 7 mai

Pharmacie du marché

76 Avenue Leon Gambetta
94700 Maisons-Alfort
01 43 78 13 07

Lundi 8 mai

Pharmacie du marché

2 avenue Desgenettes
94100 Saint-Maur
01 48 83 29 29

Dimanche 14 mai

Pharmacie Granger Messmer

23 avenue du Général
Gallieni
94340 Joinville
01 48 83 20 80

Dimanche 21 mai

Pharmacie des Canadiens

4 rue des réservoirs
94410 Saint-Maurice
01 42 83 24 42

Dimanche 28 mai

Pharmacie du Théâtre

108 boulevard de Créteil
94100 Saint-Maur
01 48 83 02 13

Lundi 29 mai

Pharmacie du centre

16 avenue de la République
94700 Maisons-Alfort
01 43 76 70 75

Dimanche 4 juin

Pharmacie Nguyen

14 avenue Charles Floquet
94340 Joinville le-Pont
01 42 83 85 05



**État
civil**

Naissance

Gabriel Amokrane, Dina Beloud, Theodore Pogson, Adèle Peru, Léo Abdelnoor, Gabriela Benoit, Jad Dadah, Gabrielle Bourgineau, Naël Rezgui, Naomi Dabi, Suzanne Geslin.

Mariage

Sara Sali et Rachid Amaouche, Clara D'Ambra et Filipe Gil Da Rosa, Clément Buffa et Camille Poyard, Julien Le Goff et Geisa Laport de Freitas Silva.

Avec toutes nos félicitations et nos vœux de bonheur.

Décès

Bernard Peyre de Fabrègues
Avec nos condoléances



Permanences

Député de Joinville

La prochaine permanence du Député Michel Herbillon se tiendra à la Mairie le lundi 15 mai à 18h. Contact : 01 43 96 77 23

Chantal Durand,

Adjointe au Maire en charge des Solidarités, du Développement économique et de l'Emploi, tient une permanence le mercredi. Solidarité • Emploi 01 49 76 60 55 Entreprise • Commerce 01 49 76 60 67

Jérôme Tagnon,

Conseiller municipal délégué aux Travaux, tient une permanence pour vos rendez-vous travaux. Contacter le Cabinet du Maire au 01 49 76 60 00.

Troc vert Échanges de plants

L'Atelier Ly'l'Art vous convie au Troc Vert qu'il organise depuis de nombreuses années. Venez profiter de cet événement festif pour échanger vos pousses et vos graines, et nouveauté cette année, pour troquer vos livres, BD, mangas. Des stands sont même mis à votre disposition gracieusement pour vos échanges. Nombreuses animations gratuites : concert, concours de dessin avec de nombreux lots, buvette, ateliers divers.

+ Troc vert Égalité

Samedi 13 mai de 10h à 18h • Résidence Égalité

Infos : trocvert.atelierlylart@gmail.com - 0623548793

Conférence Les jeunes face au numérique

Les associations familiales catholiques du Val-de-Marne organisent une conférence *Rendons responsables nos jeunes face au numérique*. La conférence est animée par Godefroy Hémon de l'association e-Enfance.

+ Les jeunes face au numérique

Lundi 15 mai 20h • Scène Prévert • Entrée libre

VMEH Visite de malades

Vous avez un peu de temps libre ? Envie de moments d'enrichissement ? De faire de belles rencontres ? Si vous avez une demi-journée par semaine pour rendre visite aux personnes isolées dans les hôpitaux et/ou les Maisons de Retraite, venez rejoindre les bénévoles de l'association VMEH pour tenir compagnie aux patients des hôpitaux et/ou des résidents de maisons de retraite de votre commune. L'association «VMEH», reconnue d'utilité publique, organise de telles visites aux malades en milieu hospitalier. Une formation est assurée pour que vous puissiez faire la visite aux patients.

+ Visiteurs de Malades dans les Etablissements Hospitaliers

Madame Dufrenne 06 64 00 67 53 joelle.dufrenne@free.fr

Réunions publiques

www.joinville-le-pont.fr

9/05

**QUARTIER VAUTIER
/ BAGAODES**

19h | École du parangon
41 Bd. du Maréchal Leclerc

10/05

QUARTIER PALISSY

19h | Gymnase Lecuirot
20 Av. Joyeuse

11/05

**QUARTIER MARNE
/ PARIS**

19h | Hôtel de Ville
23 Rue de Paris

15/05

QUARTIER POLANGIS

19h | École Polangis
56 Av. Oudinot

15/06

QUARTIER FANAC

19h | Salle Portofino
12 Chem. de l'Île Fanac



Plus d'infos sur 