

# Mag'ZINE

joinville-le-pont.fr

# 328 FÉVRIER-MARS 2024

**SPORT** Semi-marathon de Joinville **PORTRAIT** Célia Danjon

**LOCALE** Égalité hommes femmes

EXPOSITION

## Le Sport à Joinville



JOINVILLE  
LE PONT

# L'AGENDA

**VENDREDI 1<sup>ER</sup> MARS - 20H30**

**Le guinguette comedy club**

Scène Prévert

**SAMEDI 2 MARS - 10H30/11H**

**Bébé lecteurs**

La Bibli

**DIMANCHE 3 MARS - 17H**

**Voyage musical à travers l'Europe du XVIII**

Eglise Sainte-Anne de Polangis

**MARDI 5 MARS - 20H**

**Conseil Municipal**

Salle du Conseil

**VENDREDI 8 MARS - 20H30**

**Dolto, lorsque Françoise paraît**

Scène Prévert

**SAMEDI 9 MARS - 18H**

**Concert EMA - Rencontre de musique ancienne**

Salle des Fêtes

**JEUDI 14 MARS - 20H30**

**Thomas Fersen, Mon frère, c'est Dieu sur Terre**

Scène Prévert

**DIMANCHE 24 MARS**

**Semi-Marathon**

Départ Quai de Polangis

**VENDREDI 29 MARS - 20H30**

**Pierre Bertrand, La caja negra**

Scène Prévert

**MAG'ZINE** est édité par la Mairie de Joinville-le-Pont - 23 rue de Paris 94340 Joinville-le-Pont **Directeur de la publication** Olivier Dosne, Maire de Joinville-le-Pont **Directrice de la communication** Isabelle Prigent **Rédacteur en chef** Laurent Chadelat **Rédaction** Solène Boisson, Anais Doste, Corinne Lebon, Aurélie Pionnier **Conception & réalisation graphique** Annabelle Brietzke **Ont collaboré à ce numéro** Yann Flammarion **Photos** Photothèque de la Mairie, sauf mention, © shutterstock **Typographie** Faune © Alice Savoie **Impression** Réveil de la Marne (labelisé Imprim'vert) Impression sur papier 100% PEFC **Régie publicitaire** CMP / 01 45 14 14 40 **Distribution** Mag'zine est distribué gratuitement en début de mois dans toutes les boîtes aux lettres. Si vous ne le recevez pas régulièrement, signalez-le au Service Communication de la Mairie - tél. 01 49 76 60 12 [www.joinvillelepont.fr](http://www.joinvillelepont.fr)



# 10



31 ♀♂



## Sommaire

### 6 \* ZOOM ARRIÈRE

Vœux du Maire \* Galette des CP \*  
Vœux aux commerçants et aux forces  
de l'ordre \* Le banquet des seniors  
\* Concert des profs \* Venavi

### 10 \* Expo. Le sport à Joinville

### 13 \* SCOLAIRE

Urban freeze challenge \* Inscriptions  
rentrée scolaire \* Stage BAFA  
\* Communication solutionnelle

### 15 \* SPORT

Judo \* Semi-marathon de Joinville

### 16 \* ÉCO

### 18 \* CULTURE

Laludo \* La Bibli \* Mario Raskin \* EMA  
\* Dolto, lorsque Françoise paraît \*  
Thomas Fersen \* Le guinguette comedy  
club \* La caja negra \* Cinéma

### 28 \* PORTRAIT

Célia Danjon

### 30 \* LOCALE

Égalité hommes femmes \* Joinville en  
histoires \* Plan vélo \* Les écogestes  
saisonniers \* Rendez-vous Info-énergie \*  
L'ALEC-MVE \* Éclairage au LED

### 36 \* DÉMOCRATIE LOCALE

Libre expression

### 39 \* PRATIQUE

Pharmacies de garde \* Numéros  
d'urgence \* ASC \* Population à  
Joinville \* Don du sang



**POV:**  
**QUAND TU NE**  
**RATES AUCUN**  
**BON PLAN DE**  
**TA RÉGION**



Coups de pouce financiers, jeux-concours,  
activités culturelles et sportives...  
Ne manque plus aucun bon plan de la Région.



## « Le 24 mars, l'Athlétique Club Paris-Joinville organise le premier semi-marathon de Joinville, en partenariat avec la ville. »

es vœux à la population le 11 janvier dernier ont précédé de nombreux vœux républicains, aux forces de l'ordre, aux commerçants, aux enfants des classes de CP notamment. Ce fut l'occasion d'échanger et de souhaiter une bonne année à toutes et tous comme le montre le zoom arrière de ce Mag'Zine.

L'année 2024 sera olympique et cela valait bien un sujet à la Une pour mettre en avant les Joinvillais qui ont participé à l'expo photo installée sur le pont de Joinville, les montrant dans leur pratique sportive quotidienne.

En écho aux JO et alors que débutent les congés scolaires, nos jeunes pourront participer à un programme alliant défis sportifs, jeux en équipes et sorties.

Le judo est à l'honneur dans la rubrique sport, tout comme le premier semi-marathon organisé par l'Athlétique Club Paris-Joinville, en partenariat avec la ville.

La ludothèque affiche un nouveau logo à découvrir dans ces pages. Les agents de la Ludo et de la bibli accueillent le public et consacrent beaucoup de temps à l'aménagement des structures pour vous recevoir dans les meilleures conditions.

Côté scène Prévert, de très beaux spectacles sont à venir. La psychanalyste Françoise Dolto sera mise à l'honneur lors de la journée internationale des droits des femmes. La musique classique avec Mario Raskin, le jazz matiné de flamenco de *La caja negra* et le spectacle musical de Thomas Fersen ainsi que le Guinguette comedy club seront autant d'occasion de profiter d'une programmation culturelle éclectique.

C'est une tatoueuse Joinvillaise qui est à l'honneur pour un portrait d'encre et de couleurs.

L'histoire continue de brosser le paysage des guinguettes Joinvillaises qui se succédèrent en bord de Marne à la fin du 19<sup>e</sup> et au cours du 20<sup>e</sup> siècle.

Nous revenons également sur le droit des femmes avec un focus sur *Femmes pour le Dire*, *Femmes pour Agir*, une association qui promeut la place des femmes handicapées dans la société, quel que soit leur handicap.

Le deuxième axe du plan vélo de Joinville est développé dans nos pages. Vous pourrez découvrir les éco-gestes à réaliser, qui font écho au développement continu du passage au LED de l'éclairage public.

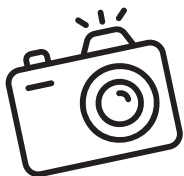
Je souhaite de bonnes vacances à tous les écoliers et étudiants et vous souhaite à toutes et tous une bonne lecture de ce Mag'Zine.



Votre Maire et vos élus de l'équipe municipale vous reçoivent en rendez-vous individuel

Contactez le  
01 49 76 60 04

## ZOOM ARRIÈRE



### VŒUX DU MAIRE

#### Retour après Covid

Après trois ans d'absence, l'Hôtel de Ville a de nouveau accueilli les vœux du Maire Olivier Dosne, accompagné des tous les élus. Lors d'une soirée conviviale, le Maire a dressé le bilan de l'année 2023 et tracé les perspectives de l'année 2024. Laurent Voulzy a même rejoint les élus sur scène à la fin de la cérémonie

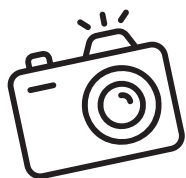


+ Scannez le QR Code  
La cérémonie des vœux





## ZOOM ARRIÈRE



### GALETTE DES CP

#### Une fête et des jeux

Reçus par le Maire et des élus, les élèves de CP des écoles Joinvillaises et leurs parents étaient invités en Mairie pour déguster une galette et s'amuser durant une après-midi.



### SENIORS

#### Repas convivial

À l'occasion de la nouvelle année, les séniors de Joinville ont été réunis pour le traditionnel banquet. Un moment chaleureux très attendu, auquel le Maire et les élus se sont joints.

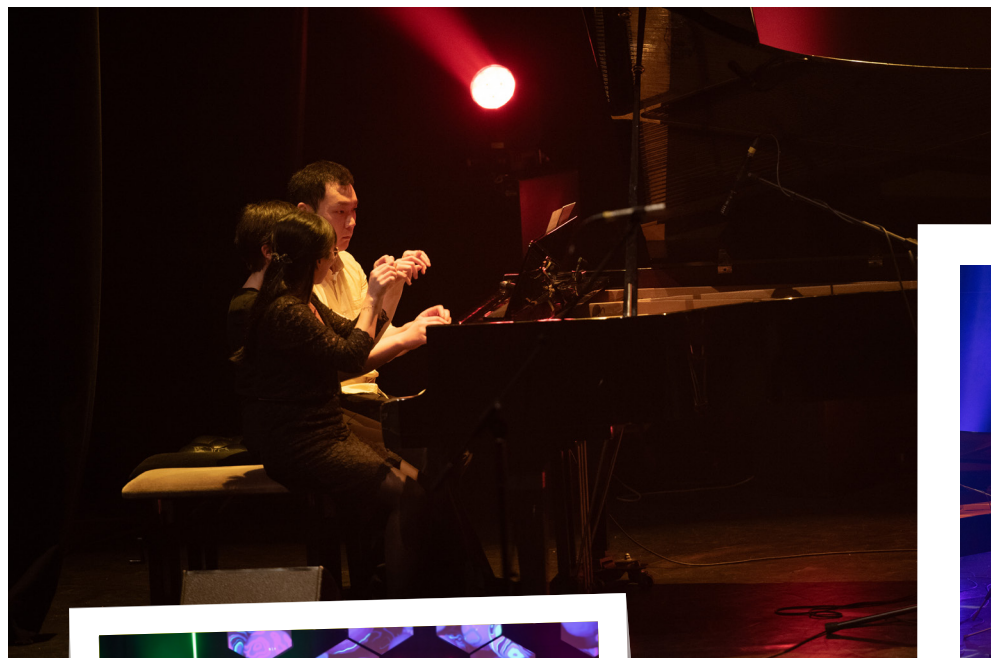


### VŒUX

#### Aux commerçants et aux forces de l'ordre

Le Maire Olivier Dosne, accompagnés d'élus, a reçu les commerçants Joinvillais et les forces de l'ordre pour des vœux républicains conviviaux.





CONCERT  
**Profs de l'EMA**

Les professeurs de l'École Municipale des Arts ont donné un concert vendredi 26 janvier, allant du classique à la pop en passant par le lyrique. Un moment apprécié par les nombreux élèves présents.



SPECTACLE  
**Venavi**

Le spectacle *Venavi* ou comment ma sœur ne va pas bien a réuni un large public le 20 janvier dernier. Un spectacle sur la construction de l'être à qui l'on cache des secrets.





# Expo **J.O.** **Le sport** **à Join-** **ville**

Les Jeux Olympiques et Paralympiques de Paris 2024 s'annoncent comme un événement mondial incontournable cette année. Au cœur de cet engouement, le sport devient un point commun universel qui transcende les frontières, transmet ses valeurs et fédère les citoyens.

Mais les Jeux vont au-delà de la compétition, ils vont au-delà du sport-même. Ils laissent un impact sur le quotidien, encourageant notamment les citoyens à la pratique sportive régulière, promouvant la santé physique et mentale. Les citoyens deviennent acteurs, s'inspirant des exploits des athlètes. À travers cette exposition photos, on (re) découvre que les rues de Joinville, berceau du sport Français, constituent un terrain de jeux urbains. Si la Ville s'engage pour les Jeux, c'est la passion des Joinvillais pour le sport qu'elle souhaite mettre ici en lumière.





**Merci à tous les participants !**  
Et rendez-vous le 21 juillet 2024  
pour le passage de la Flamme  
Olympique à Joinville.



# entendre



Test auditif gratuit !<sup>(1)</sup>



Essai d'aides auditives sans engagement<sup>(2)</sup>

100% SANTÉ  
Votre audition avec un reste à charge à **0€**<sup>(3)</sup>

Vos experts de l'audition :

**Julien BENOIST**

Audioprothésiste diplômé d'État,  
DU Audioprothèse implantée,  
Spécialisé en intra-auriculaire  
et surdité sévère

**Marjorie COUSIN**

Audioprothésiste diplômée d'État,  
DU Audiophonologie de l'enfant

Dans votre centre Entendre :

**JOINVILLE-LE-PONT**

3 bis Rue Hippolyte Pinson  
**01 48 86 10 66**

**PRENEZ RDV EN LIGNE SUR  
DOCTOLIB**

Les audioprothésistes  
Entendre vous **relient** à tout  
ce qui vous entoure.

(1) Test à visée non médicale (2) Sur prescription médicale. Votre audioprothésiste est le seul habilité à vous indiquer les bons gestes pour assurer le fonctionnement optimal de vos aides auditives. Bien lire les notices d'utilisation. Les aides auditives sont des dispositifs médicaux et donc des produits de santé réglementés qui portent au titre de cette réglementation, le marquage CE. (3) Sous réserve de posséder un contrat responsable. CAE - RCS Evry B 450 545 215 - Janvier 2024.

## ESTIMATIONS GRATUITES

de vos bijoux & objets d'art

Les lundis **19 et 26 février,**  
**11 et 25 mars 2024**

Par Enora ALIX,  
votre Commissaire-Preneur  
à Vincennes



Broche en or  
et diamants  
Adjugé **9 500 €**



CHINE, vase  
Qianlong XVIII<sup>e</sup> siècle  
Adjugé **235 000 €**



Louis TOCQUE - XVIII<sup>e</sup> siècle  
Portrait du secrétaire du roi  
Adjugé **125 000 €**



**MILLON**<sup>2024</sup>  
Maison de ventes aux enchères

Galerie FREMEAUX  
20 rue R. Giraudineau 94300 Vincennes  
Uniquement sur rendez-vous !

Renseignements & rdv  
M<sup>e</sup> Enora ALIX  
ealix@millon.com 06 58 37 94 70

**MI**  
millon.com



## JEUNESSE

### Urban freeze challenge 'Un hiver au chalet' !



**D**u 12 au 23 février, le service jeunesse a concocté un programme de vacances alliant défis sportifs, jeux en équipe et sorties pleine de fraîcheur !! L'hiver s'annonce chaud...

**Lundi 12 février** Grands jeux de cohésion et activité décoration

**Mardi 13 février** Sortie au Jump Park

**Mercredi 14 février** Sortie cinéma « Comme un prince » et atelier fabrication de bougies personnalisées

**Jedi 15 février** Visite de l'exposition « Corps à corps » au Centre Pompidou et création d'autoportraits photographiques

**Vendredi 16 février** Initiation aux jeux d'opposition et Olympiades (lutte, judo, handball, ping-pong, Badminton) et Atelier 'Fabrication de savons'

**Lundi 19 février** « Joinville explore » Jeu de piste à travers la Ville

**Mardi 20 février** Sortie à la Patinoire de Bercy  
**Mercredi 21 février:** « Mercredi tout est permis » pyramide des défis (Blind test, jeux divers)

**Jeudi 22 février**

Concours du meilleur Pâtissier !

**Vendredi 23 février** Cinéma Chill-débat / buffet de la fin des vacances

+ Service jeunesse

smj@joinvillepont.fr ou 01.49.76.60.81

Inscriptions ouvertes du 29 janvier au 9 février

• Sorties payantes de 1,34 € à 3,76 €

## INSCRIPTIONS

### Rentrée scolaire

**P**our la prochaine rentrée scolaire 2024/2025, l'entrée en école maternelle concernera les enfants nés en 2021, et l'entrée en CP les enfants nés en 2018. Les inscriptions scolaires seront reçues à partir du 26 février en Mairie, au Guichet Unique et sur rendez-vous, et dès le 5 février pour les familles souhaitant effectuer leur démarche en ligne via le site internet de la Ville ou en scannant le QR code ci-dessous. Seules les familles nouvellement arrivées pourront bénéficier d'un droit d'inscription postérieur à cette date. Lors de l'inscription, différents documents sont nécessaires

+ Renseignement et inscription

smj@joinvillepont.fr  
01 49 76 60 81



## STAGE BAFA

### 17-25 ans

**S**tage de formation au brevet d'aptitude aux fonctions d'animateur (BAFA) du samedi 6 au samedi 13 avril. Pour obtenir le BAFA, vous devez suivre deux sessions de formation théorique et un stage pratique.

+ Renseignement et inscription

smj@joinvillepont.fr ou 01 49 76 60 81

## PARENTS D'ÉLÈVE

### Communication solutionnelle

**U**ne formation sur la communication solutionnelle a été proposée aux représentants de parents d'élèves. La communication solutionnelle permet de maintenir une relation harmonieuse, en s'exprimant dans un discours positif fondé sur les solutions plutôt que sur les problèmes. Marion, Lalanne, représentante de l'UNAAPE, donne ses impressions :

« La formation relative était très intéressante et adaptée. La formatrice était très dynamique, sympathique et bienveillante. Dans notre quotidien de représentant de parents d'élèves, cette formation nous a donné des astuces pour pouvoir être plus efficaces et efficaces dans notre rôle. Nous avons désormais des clefs pour pouvoir faire face à différentes situations au quotidien. »





**Voir la vie en rose  
en associant  
Appétits & Associés  
à votre quotidien.**

**UN MAINTIEN À DOMICILE DE QUALITÉ**

Entretien du logement, lever,  
coucher, sorties, préparation ou  
portage de repas gourmands.

Prestations pouvant ouvrir droit à l'avance immédiate de crédit  
d'impôt et à prise en charge APA ou CNAV\*.

appetits-associes.fr  
**01 70 611 960**

**APPÉTITS®  
& ASSOCIÉS**  
L'ÉCOUTE ET LE BIEN-ÊTRE ASSOCIÉS



\*Dans les limites  
et conditions fixées  
à l'art.199 sexdecies du CGI.



**MONOPRIX**

**LA LIVRAISON**  
OFFERTE\* AVEC LA CARTE M<sup>o</sup>  
DÈS 50€ D'ACHATS



**VOTRE MAGASIN VOUS LIVRE**

**SOYEZ LÉGER ON S'EN CHARGE !**

-  Livré dans l'heure ou sur le créneau de votre choix
-  Livré chez vous, à 2 m ou à 10 km
-  Et pour la livraison 7J/7, de 6 h à 23 h, il y a MONOPRIX.fr

**MONOPRIX JOINVILLE-LE-PONT - 22 RUE DE PARIS**  
Du lundi au samedi de 8h30 à 21h et le dimanche de 9h à 12h50

\* Voir conditions en magasin. Franchisé MONOPRIX - AORAKI - R.C.S. Evry B 791 495 179 - Commerçant  
Indépendant - Pré-presse : NANTERA

**POUR VOTRE SANTÉ, MANGEZ AU MOINS CINQ FRUITS ET LÉGUMES PAR JOUR. WWW.MANGERBOUGER.FR**

**L'aide à domicile sur-mesure**

Réseau national d'aide à domicile pour les personnes âgées

-  Aide à l'autonomie
-  Aide à la vie quotidienne
-  Compagnie et vie sociale
-  Assistance administrative

**01 84 04 03 60**

30-32 Rue de la Varenne  
94100 Saint-Maur-des-Fossés



**Petits-fils**  
SERVICES AUX GRANDS-PARENTS



**petits-fils.com**

## Judo

LE JUDO EST UN SPORT OLYMPIQUE POURVOYEUR DE MÉDAILLES POUR LA FRANCE AVEC 57 MÉDAILLES OLYMPIQUES DONT 16 TITRES. JOINVILLE COMPTE DEUX CLUBS, LE DOJO CLUB JOINVILLAIS ET JOINVILLE JUDO JUJITSU QUI ONT DE NOMBREUX ÉCHANGES.



Virginie Le Vagueresse et son mari Yohann s'occupe du Dojo Club Joinvillais, qui compte 120 licenciés. « L'esprit du club est très familial. Nous accueillons les enfants dès 3 ans avec les parents pour les cours de baby judo. Un de nos judokas, Lucas, 15 ans, a intégré le pôle Espoir de Brétigny. Il a remporté les championnats du Val-de-Marne cadets et disputera les championnats d'Île-de-France avec un autre de nos judokas. Trois de nos judokas minimes se sont classés sur le podium des championnats départemental. Ils sont aussi sélectionnés pour le championnat régional. Nous avons aussi inscrit une équipe juniors pour le championnat régional, ce qui est une première. Le club compte une douzaine de ceintures noires et organise

des regroupements avec d'autres clubs. Quelques jeunes du club vont avoir la chance d'assister au tournoi olympique, grâce à un tirage au sort effectué par la ligue départementale.

Christophe Grossain est le professeur de l'autre club Joinvillais, qui compte 110 licenciés. « J'accueille les judokas jusqu'à 15 ans. Je suis aussi Conseiller Technique Régional en Seine-Saint-Denis. On fonctionne dans une très bonne entente avec Virginie et Yohann. On fait des entraînements communs, on fait des échanges et quand j'ai des judokas qui montent, je n'hésite pas à leur envoyer. On organise aussi un tournoi qui réunit nos élèves chaque année et on a toujours le projet de fusionner à terme. »

## ACPJ

### Semi-marathon de Joinville

L'ATHLÉTIQUE CLUB PARIS JOINVILLE ORGANISE, LE 24 MARS PROCHAIN, SON PREMIER SEMI-MARATHON AVEC LES JO DE PARIS EN TOILE DE FOND. LUCAS FINET, DIRECTEUR SPORTIF, DU CLUB, EXPLIQUE LA GENÈSE DE CE PROJET.

« On voulait proposer un événement pour les JO. Tout le monde au sein du club et parmi les élus de la ville était motivé par un semi-marathon. C'est un véritable partenariat entre le club et la ville pour mettre en place un tel événement. Cela nécessite de l'organisation, des actes administratifs, de la logistique. C'est un vrai travail d'équipe. »

### Comment le parcours a-t-il été dessiné ?

Il a fallu le créer avec des contraintes. On voulait passer rue de Paris mais c'était top compliqué. Le départ sera donné quai de Polangis pour aller jusqu'au pont du petit parc pour rejoindre le quai Brossolette. Ensuite, on traversera le pont de Joinville avant de revenir sur le quai de Polangis pour l'arrivée. Le tout sur deux belles boucles. Le parcours, homologué, sera très nature entre les bords de Marne et le parc du Tremblay.



### Combien de coureurs sont attendus ?

On table sur au moins 600 à 700 coureurs. Cela va nécessiter une grosse organisation et environ 150 de bénévoles. Nos adhérents sont déjà très mobilisés mais nous accueillons tous ceux qui veulent s'investir, notamment le jour de la course pour être signaleur, un rôle clé pour la sécurité.

### Ce semi sera reconduit en 2025 ?

Nous réfléchissons déjà à une grande fête du running réunissant, le 5km, le 10km et le semi-marathon sur une seule date.

+ Semi-marathon de Joinville  
contact@acparisjoinville.fr • www.lesportif.com

*J'aime ma Ville*

**J'achète**



**Je soutiens  
mes commerçants  
et les marchés forains**





## La boutique éphémère

Du lundi 12 au dimanche 18 février

**Melissa Thiou**

Créatrice de bijoux

Du lundi 19 au dimanche 25 février

**Miliperlie**

Brodeuse d'art

Du lundi 26 au dimanche 3 mars

**Hd creations**

Perles et cabochons

**Happy garden**

Aquarelles et encre de Chine

Du lundi 4 mars au dimanche 10 mars

**Questo et tutto**

Epicerie fine produits Corse et Italiens

Du lundi 11 mars au dimanche 17 mars

**El pelicano**

Accessoires de mode fabriqués à partir de fibres naturelles ou produits recyclés

Du lundi 18 au dimanche 24 mars

**Aby gardner**

Styliste prêt à porter et accessoires

Du lundi 25 au dimanche 31 mars


**Beau bray**

Echarpes, foulards et bijoux

### La Boutique éphémère

5 allée Henri Dunant

Renseignements 06 09 11 96 96

 boutiqueephemeredejoinvillepont

Vous êtes commerçant, créateur ou artisan et vous recherchez un local pour vendre ou tester, sur une courte durée, vos produits et vos créations ?

Adressez votre dossier de candidature par mail au service développement économique [direco@joinvillelepont.fr](mailto:direco@joinvillelepont.fr)

## ENTREPRISES & COMMERCES

Service Développement économique

01 49 76 60 67 • 06 09 11 96 96

### Camille Albertini

Sage-femme

Reprise son activité après un congé maternité.

Camille Albertini

Sage femme

24 rue de Paris

06 38 71 40 20

[www.camillealbertini.fr](http://www.camillealbertini.fr)

### Graphothérapie

Philippe Le Chevalier

20 avenue des platanes

[philippe\\_lechevalier@yahoo.fr](mailto:philippe_lechevalier@yahoo.fr) ou 06 80

40 89 79

[www.ggre.org](http://www.ggre.org)

### Isabelle Girard

Ateliers Sophrologie

Contact 06 09 05 17 30

10 avenue Joyeuse

[www.cabsantejoyeuse.com](http://www.cabsantejoyeuse.com)



### Club des entrepreneurs

## Communication solutionnelle

Les membres du club des entrepreneurs a bénéficié d'une formation très appréciée autour de la communication solutionnelle, animée par Marine Baranes, formatrice certifiée.

# ÉCO

## Graphothérapie

Depuis plus de 14 ans, Philippe le Chevalier, graphothérapeute, diplômé et membre du Groupement des Graphothérapeutes Rééducateurs de l'Écriture, reçoit à son cabinet de Joinville le pont, les enfants, adolescents ou adultes. Les graphothérapeutes analysent les raisons très diverses qui peuvent amener un enfant ou un adolescent à rencontrer des difficultés et des souffrances dans l'écriture, que cela se manifeste dans une difficulté de lisibilité, une lenteur ou encore des douleurs durant la scription.

Après un bilan complet, le graphothérapeute reçoit le "patient" lors de séances hebdomadaires de 45 minutes. Dans ces divers exercices, l'accent est toujours mis sur la fluidité du geste, son mouvement, sa rondeur, en donnant une importance toute particulière au rythme naturel de l'écriture, rythme dont seule la maîtrise peut donner plaisir et contrôle de l'écriture.

Philippe le Chevalier ajoute à ce travail des exercices basés sur la respiration, les sensations et la visualisation, afin d'améliorer la concentration des enfants et la gestion de leurs émotions.

+ Philippe Le Chevalier

20 avenue des platanes • [philippe\\_lechevalier@yahoo.fr](mailto:philippe_lechevalier@yahoo.fr)

06 80 40 89 79 • [www.ggre.org](http://www.ggre.org)



## Sophrologie

Isabelle Girard propose des ateliers de sophrologie dans le cabinet de santé de l'avenue Joyeuse, le jeudi soir à 21h et le samedi matin à 10h30. Les séances sont axées sur la respiration et la relaxation dynamique pour apprendre à lâcher les tensions et retrouver un équilibre entre le corps et l'esprit.

+ Isabelle Girard Sophrologue

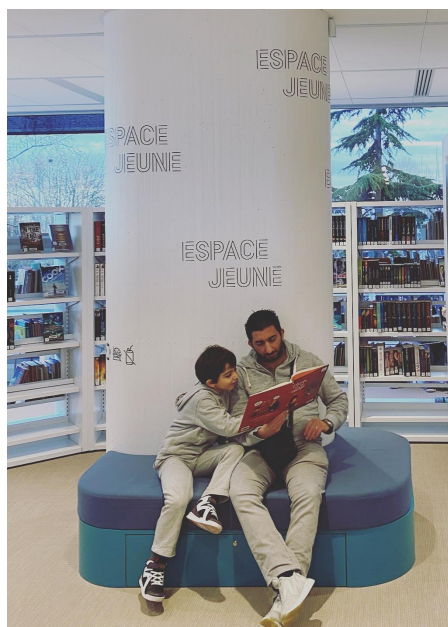
10 avenue Joyeuse • 06 09 05 17 30

[www.cabsantejoyeuse.com](http://www.cabsantejoyeuse.com)

20 € la séance, 210 € les 12 séances.

# Labibli + Laludo, culture et jeu pour tous

LA BIBLI ET LA LUDO SONT DEUX LIEUX DE LOISIRS ET DE DÉCOUVERTE QUI VOUS ACCUEILLENENT. QUAND ELLES NE SONT PAS OUVERTES, SES AGENTS ACCUEILLENENT DES PUBLICS DIVERS, RANGENT, INVENTORIENT, POUR QUE CES ESPACES DE DÉTENTE SOIENT TOUJOURS AGRÉABLE ET CONFORTABLE.



## CHIFFRES CLÉS de la Bibli en 2023

Collection de **27 120** documents

**23** heures hebdomadaire d'ouverture au public

**91 000** prêts de documents

**3827** adhérents actifs

**33** animations pour tous les publics :

**692** participants

Accueils de classes de la maternelle au collège :

**43** classes accueillies = **916** élèves

Accueils « petite enfance » :

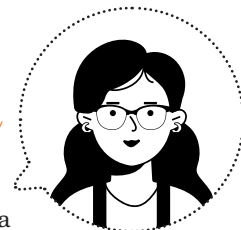
**24** séances = **215** enfants accueillis

## » La Bibli

À La Bibli, vous retrouverez un espace d'accueil lumineux et ouvert avec une vue imprenable sur la Marne ! Mais c'est aussi l'occasion de trouver des livres pour enfants et adultes tels que des romans, des polars, des BD, des albums, des documentaires, des magazines... et encore des livres en grands caractères et un fonds de livres adaptés aux troubles DYS. Ces livres en grands caractères facilitent la lecture des personnes malvoyantes, souffrant de fatigue visuelle, de troubles de l'apprentissage, troubles cognitifs, troubles DYS, dyslexie, dysgraphie, TDA/H, et sont aussi utilisés dans le cadre de l'alphabétisation, et de l'apprentissage du FLE. A tout cela s'ajoutent les livres que vous pouvez télécharger sur liseuse, tablette ou smartphone depuis notre site internet. Bénéficiez des places assises pour rêver ou travailler. Profitez d'un espace chaleureux et convivial avec une équipe à votre écoute pour vous conseiller, vous aider au prêt et au retour des documents. Une boîte pour rendre vos documents en dehors des horaires d'ouverture est disponible sur le parvis de la mairie.

✚ **LABIBLI**, bibliothèque municipale Louis Aragon  
[www.labibli-joinville-le-pont.fr](http://www.labibli-joinville-le-pont.fr) 01 49 76 60 32

## Parole de bibliothécaire



### LE SAVIEZ-VOUS ?

Que faisons-nous quand la Bibli est fermée : nous accueillons des classes de la maternelle au collège, mais aussi les tout-petits de 0 à 3 ans. Nous préparons des animations telles que des rencontres avec des auteurs, des ateliers d'écriture, des expositions, des spectacles, des lectures et bien d'autres événements.

On s'active aussi pour satisfaire vos envies de lecture, et vous proposer les dernières nouveautés tout au long de l'année, soit environ 2000 nouveaux livres achetés, équipés, informatisés et mis à votre disposition chaque année. Et si vous avez besoin d'idées de lecture, on vous propose des sélections et des coups de cœur sur notre site internet ! Vous pourrez aussi y retrouver l'agenda des animations à venir ainsi que le catalogue complet de la Bibli mis à jour régulièrement. Les moments de fermeture nous permettent aussi de ranger la bibliothèque et les livres, proposer des tables avec des sélections thématiques, préparer les réservations, nettoyer et réparer les livres.

### ✚ Les horaires d'ouverture de la Bibli

Mardi 13h30 à 19h • Mercredi 10h à 12h et 13h30 à 18h • Vendredi 13h30 à 18h • Samedi 10h à 12h et 13h30 à 18h

## » La Ludo

La Ludo, inaugurée il y a 6 ans maintenant, est un lieu privilégié où chacun est libre d'explorer les possibilités infinies qu'offre le jeu, en jouant sur place et en empruntant à la maison. Pour cette aventure ludique, la vaste collection de jeux est enrichie régulièrement. Elle comprend des types de jeux répondant à tous les âges et toutes les envies : des jeux pour assembler des pièces ou construire des cabanes, des tours, des châteaux, des villes ! Des jeux pour exercer sa motricité et manipuler, d'autres encore pour jouer un rôle et inventer des histoires, certains enfin pour relever le défi d'une règle de jeu de la plus simple à la plus experte. Parce que jouer, c'est sérieux, l'équipe de la Ludo propose aux joueurs un aménagement réfléchi des différents espaces. Ce « cadre ludique », comme il est appelé dans l'univers des ludothèques, tend à donner envie de jouer tout en protégeant le jeu de chacun pour qu'il soit serein et sans interruption dans son déroulement. La Ludo, c'est aussi une programmation hors les murs : Il n'est pas rare de voir fleurir des espaces de jeux dans différentes structures de la ville

ou dans les parcs à la belle saison. Ces Ludomobiles trouvent leur apogée dans la fameuse fête du jeu « Jouons le jeu ! » dont la 3<sup>e</sup> édition se jouera cette année.



### CHIFFRES CLÉS de la Ludo en 2023

Collection de **1360** exemplaires de jeux et jouets  
**1600** adhérents • **8000** passages pour emprunter et jouer sur place • **4000** emprunts de jeux  
**1** évènement phare tout public **Jouons le jeu !**  
**20** ludomobiles et animations thématiques  
**82** accueils de groupes (classes, centres de loisirs, Relais Petite Enfance)  
**27** permanences jeu dans les collèges

# laludo

### Parole de ludothécaire

#### LE SAVIEZ-VOUS ?

Les ludothèques adhérentes de l'Association des Ludothèques de France sont intégrées depuis peu au répertoire de l'ADEME (agence de la transition écologique) comme acteurs de l'économie circulaire. Une belle reconnaissance pour le travail d'entretien de la collection ! En effet, à la Ludo on inventorie, on nettoie, on répare les jeux pour prolonger au maximum leur durée de vie. En dehors de l'accueil tout public, la Ludo développe de nombreux partenariats par la mise en place de créneaux d'accueils spécifiques : groupes scolaires, centres de loisirs, jeunesse, relais petite enfance... Elle joue également un rôle de conseil pour l'accompagnement des structures dans la constitution et le prêt de malles de jeux. Mihade Aljan, enseignante en grande section à l'école maternelle Polangi témoigne de ce partenariat avec la ludothèque. « La ludothèque favorise la relation de jeux entre les élèves de la classe. Elle offre un large choix de jeux adaptés aux élèves, ce qui permet de varier davantage les activités et de stimuler l'intérêt des enfants, en explorant différents types de jeux. Les espaces de déguisement et de construction ont eu beaucoup de succès auprès de mes élèves. Ils leur ont permis de développer leur créativité et leur imagination. Enfin la possibilité pour l'équipe enseignante d'emprunter des jeux tout au long d'année est une chance incroyable et bénéfique aux apprentissages des enfants. Les six séances ont été plébiscitées de tous (parents, enfants et corps enseignant compris). »



#### UN NOUVEAU LOGO POUR LA LUDO

La nouvelle identité visuelle de la Ludo a fait son apparition sur les supports de communication papiers et digitaux. En cohérence avec celui de l'EMA et de la Bibli, il évoque un lieu ouvert à tous, des plus jeunes aux adultes. Il représente aussi une Ludo accueillante dans et hors les murs, et incarne le dynamisme et la joie de cette structure.



#### ✚ Les horaires d'ouverture de la Ludo

Jeux sur place à partir de 3 ans et prêt de jeu  
 Mardi 15h30-18h • Mercredi 10h-12h et 14h-18h  
 • Samedi 10h-13h et 14h-17h30



# ludo

ludotheque@joinvillelepont.fr // 01.48.83.72.68 // 25 avenue du Général Gallieni



## NOUVEAUX JEUX



### CoraQuest

Cora et Dan Hughes  
Ed. Barbu Inc, 2021  
Les joueurs collaborent pour guider quatre aventuriers qui explorent un

donjon, évitent les pièges, trouvent des trésors et sauvent parfois un gnome appelé Kevin.

Ce jeu a été conçu par le duo père-fille Cora (8 ans) et Dan (45 ans). Ils se sont tellement amusés à faire appel à leur imagination pour créer *CoraQuest* qu'ils ont voulu faire en sorte que d'autres personnages puissent vivre la même expérience. C'est pourquoi les règles fournissent des conseils sur la façon de créer vos propres héros et monstres et de concevoir vos propres aventures. Alors enfiler votre armure, prenez votre épée et rejoignez-nous dans une aventure fantastique et amusante !

1 à 4 joueurs, 6+ ans, 45 minutes

### Cosy Casa

Phil Walker-Harding et Matthew Dunstan,  
Ed. Gigamic, 2023

Ca y est ! Votre nouvelle bibliothèque est installée et le moment est venu d'y exposer tous vos objets préférés en



respectant vos tuiles objectifs tirées au hasard : rassemblez vos

livres, vos plantes, vos jeux de société, vos cadres et vos trophées... sans oublier de laisser de la place pour vos chats ! Qui aura la bibliothèque la mieux organisée ?  
2 à 4 joueurs, 8+ ans, 25 minutes



### The Loop

Maxime Rambourg et Théo Rivière,  
Ed. Catch Up Games, 2020

Le Dr Foo a créé une terrible Machine à voyager dans le temps. Aidé de ses propres Clones, il vise à se rendre maître de l'Univers. Rejoignez l'Agence et coopérez pour contrecarrer ses plans machiavéliques.

*The Loop* est un jeu coopératif plein de challenge, qui vous oppose au maléfique Docteur Foo à travers 4 modes de jeu, tous différents et rejouables.

1 à 4 joueurs, 12+ ans, 60 minutes

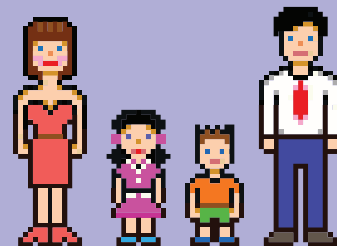
## ACCUEIL PETITE ENFANCE

### Espaces de jeu • 0 à 3 ans

Des espaces de jeu aménagés pour les enfants de 0 à 3 ans. Les fratries sont les bienvenues.

Vendredi 16 février : 10h-12h.

Réservé aux familles. Sans inscription, dans la limite des places disponibles.



## RENDEZ-VOUS DE LA LUDO

### Soirée Jeu en Famille : Retrogaming

Découvrez les jeux vidéo d'antan de la Ludo. Au rendez-vous, la Sega Megadrive, l'Atari, la Super Nintendo et d'autres surprises...

Vendredi 23 février • 20h-22h

## HORAIRES VACANCES

Nous sommes encore ouverts le samedi 10 février, puis horaires de vacances :

### Horaires vacances scolaires

Mardi : 15h30-18h

Mercredi : 10h-12h / 14h-18h

Vendredi : 10h-12h / 14h-18h

Jeux sur place à partir de 3 ans et prêt de jeu



## Les coups de cœur de la bibli

*Chapo chapo porro quisquam est dolorem ipsum quia dolor sit amet, consectetur, adipisci velit. Neque porro quisquai dolorem ipsut amet, consectetur, adipisci velit...*



### ADULTE

#### La jurée

Claire Jéhanno, Ed. Harper Collins

Anna Zeller, professeure de français, a été tirée au sort pour devenir jurée aux assises. Le procès auquel elle assiste est celui d'un jeune couple, Frédéric Gagneron et Lucille Moulin, accusés d'avoir empoisonné puis étranglé leur grand-tante. Pendant une semaine, Anna va s'immerger dans cette histoire opaque et devra ensuite se prononcer comme les autres jurés. Mais cette expérience si particulière va raviver son passé, un évènement familial douloureux...

#### 47 cordes (1ère Partie)

Timothé Le Boucher, Ed. Glénat

Ambroise, jeune musicien, aspire à devenir un célèbre harpiste. Pour ce faire, il doit acquérir l'instrument de ses rêves, une harpe de 47 cordes. Son quotidien bascule lorsqu'une métamorphose tombe amoureuse de lui. Elle prend alors plusieurs apparences pour le charmer, mais celui-ci n'est pas réceptif. Malgré les échecs, elle revient vers lui sous la forme d'une cantatrice renommée et lui propose d'obtenir la harpe qu'il désire. Mais pour cela, il lui faudra relever 47 défis pour 47 cordes.

#### Et demain et demain et demain

Gabrielle Zevin, Ed. Fleuve

Sam et Sadie se rencontrent enfants à l'hôpital et se lient autour de leur amour des jeux vidéo. Ils se perdent de vue pour se retrouver, étudiants à New-York, toujours passionnés de jeux vidéo et inventent un univers virtuel, Ichigo qui rencontre un succès retentissant. Cette réussite soudaine bouleverse leur relation. Un roman captivant qui interroge les notions d'identité, d'échec, de seconde chance mais par-dessus tout, d'amitié.

### ANIMATIONS

#### Atelier d'écriture « Marathon poétique »

Il faut du souffle et de l'endurance pour courir après la poésie ! A travers des jeux variés, vous créez de la poésie pour traduire le rythme et les sons émis lors d'un marathon.

Mardi 19 mars de 17H à 19H

Proposé par Rémanence des mots

#### Rencontre autour du livre

##### « Blobs et espèces étonnantes »

Venez rencontrer Manon Ternois autour de son livre *Blob et espèces étonnantes*. Un requin-baleine de 18 mètres de long, une fleur qui pousse à 2000 mètres d'altitude, un blob immortel... Découvrez les animaux, plantes et organismes les plus étonnants du monde vivant !

Samedi 23 mars À 16 h À partir de 6 ans

#### Histoires de...

Ouvrez grands vos yeux et vos oreilles et venez profiter de lectures d'histoires choisies parmi nos livres favoris.

Samedi 30 mars à 16h À partir de 6 ans

#### Spectacle « le chat et le bol de porridge »

« Nous sommes nés d'une étincelle d'étoile et nous vivons sur un grumeau de porridge, dans le ventre d'un chat. » Voilà la théorie d'Alex Pattie pour expliquer l'origine du monde. Dans cette histoire à l'humour so british, tout commence par un chaton très mignon... qui croque tout ce qui l'entoure ! Mythes fondateurs, récits scientifiques, comptines de l'enfance, tout y passe... Une fringale de merveilleux qui questionne aussi notre place dans le monde et notre rapport prédateur à l'environnement.

Samedi 6 avril 16h

En famille à partir de 6 ans





Distribution //

Mise en scène Jean-Yves Augros

Élise Gueroult mezzo-soprano

Christophe Mourault violon baroque

Lucile Arnold violoncelle

Mario Raskin clavecin et direction

## LES MUSICALES

# Mario Raskin

Le claveciniste Mario Raskin, s'entoure de trois jeunes musiciens pour présenter un programme de musique européenne de la fin du XVII<sup>e</sup> siècle et la première moitié du XVIII<sup>e</sup>.

Les grands compositeurs de cette époque Charpentier, Purcell, Vivaldi, Haendel, Bach, Scarlatti, seront mis à l'honneur par cette nouvelle génération de musiciens spécialisés dans ce répertoire.

Mario Raskin, Élise Gueroult, respectivement ancien professeur et ancienne élève de l'EMA de Joinville, Christophe Mourault, issu du CNSM de Lyon, et Lucile Arnold de l'HEMU, se réunissent pour proposer un voyage musical à travers la France, l'Angleterre, l'Italie et l'Allemagne. Une rencontre avec de la belle musique et de jeunes virtuoses... à ne pas manquer!

 Voyage musical à travers l'Europe du XVIII<sup>e</sup>  
Dimanche 3 mars à 17h • Église Saint-Anne de Polangis  
Tarif C : 10€ / 5€



EMA

## Stage de chant

Candice Carville, professeure de chant à l'École Municipale des Arts, propose un stage de chant seul ou en duo + playbac pour les 11/20 ans durant les vacances, du 12 au 14 février, de 10 h à 17 h.

Le stage prévoit une restitution filmée.

Il se déroule à l'EMA, sur l'île Fanac.

Le montant de l'inscription pour les 3 jours est de 15 €.

Stage de chant à l'EMA - 11/20 ans

12 au 14 février de 10h à 17h

Renseignements : 01 48 89 31 63

ecolemunicipaledesarts@joinvillelepont.fr

EMA

## Musique ancienne

Une rencontre de musique ancienne s'est tissée entre le conservatoire du Perreux-sur-Marne et l'EMA de Joinville. Elle s'inscrit dans le cadre de deux journées dédiées à la musique ancienne, comprenant des ateliers, des conférences, une exposition d'instruments anciens, des répétitions et des concerts. L'un des moments forts de ces journées sera le concert avec le Consort de Flûtes en grande formation. Les auditeurs auront le plaisir, entre autres, d'entendre une variété de flûtes, allant de la grande-basse à la soprano, ainsi que du clavecin et de l'épinette ("petit" clavecin).

Avec les professeurs du Perreux Rosangela De Lima, Li-Chun Chen et de Joinville Gaëlle Gilbert et Geronimo Fais.

Concert Musique ancienne

Samedi 9 mars 18h • salle des fêtes de l'Hôtel de ville • Entrée libre

Renseignements : 01 48 89 31 63

ecolemunicipaledesarts@joinvillelepont.fr



# Dolto, lorsque Françoise paraît

CETTE PIÈCE SE PRÉSENTE  
EN BIOGRAPHIE RECOMPOSÉ,  
UNE ENQUÊTE TENDRE  
ET DRÔLE SUR CELLE QUI  
À RÉVOLUTIONNÉ NOTRE  
RAPPORT À L'ENFANCE :  
FRANÇOISE DOLTO.

**L**916. À huit ans, Françoise a une révélation : quand elle sera grande, elle sera médecin d'éducation ! Personne ne la prend au sérieux. Surtout pas sa mère, effrayée par cette enfant précoce à la pensée si libre. Mais Françoise n'est pas seule, son Bon Ange Gardien veille sur elle et la soutient tout au long des épreuves de son enfance.

Des épreuves que nous revivons avec eux, en remontant aux origines de la pensée de Françoise Dolto à travers son regard d'enfant, à la fois naïf et clairvoyant...

Dans une mise en scène ultra-rythmée, sous forme d'enquête loufoque, le trio de comédiens virtuoses rend un hommage drolatique à la mère de la pédopsychologie.

## Rencontre

À l'issue de la représentation, les spectateurs pourront échanger avec Catherine Dolto, fille de Françoise Dolto, médecin pédiatre, haptothérapeute, et écrivain spécialisée dans les livres sur la santé des enfants.

 **Dolto, Lorsque Françoise paraît**  
Vendredi 8 mars à 20h30 Scène Prévert  
Tout public • Tarif A : 24€ / 19€




# Thomas Fersen

## Mon frère, c'est Dieu sur Terre

POUR SON NOUVEAU SPECTACLE, THOMAS FERSEN, AUTEUR-COMPOSITEUR-INTERPRÈTE, PUISE SA MATIÈRE DANS SON PREMIER ROMAN, *DIEU SUR TERRE*. À LA CROISÉE DU THÉÂTRE ET DU CONCERT, LE CHANTEUR SE FAIT AUSSI COMÉDIEN DANS UN MONOLOGUE PARLÉ ET CHANTÉ, OÙ DES EXTRAITS DU LIVRE VIENNENT DONNER UN ÉCLAIRAGE INÉDIT À SES CHANSONS LES PLUS CONNUES.

**D**ans ce spectacle original et poétique, nous suivons le héros – un adolescent tendre et farceur – qui accompagne l'artiste depuis 30 ans dans sa quête de liberté. Ce garçon a pris de plus en plus de place dans les concerts de Thomas Fersen. « Indécrottable ado, nonchalant et paresseux », comme le décrit le chanteur de la Chauve-Souris, il se glisse entre les chansons, distille au public des monologues en vers, « entre fable, conte, farce, poème » et transforme les tours de chant en spectacle. Qui donc ? Le double de Thomas Fersen, son frère, Dieu sur Terre comme il le surnomme, le personnage qui déambule dans ses albums depuis trente ans. Alors Fersen a pris le temps de se balader avec lui : « J'imaginai qu'il tenait son journal, à la fin des années 60 dans le quartier de Ménilmontant. C'est devenu un roman de 200 pages. » Sur scène, le chanteur se fait aussi comédien et utilise ces textes intercalaires pour nourrir son spectacle où des extraits du livre viennent donner un éclairage inédit aux chansons les plus connues. Une pièce intimiste, aux textes délicieux, bourrés de malice.



 **Thomas Fersen**  
**Mon frère, c'est Dieu sur Terre**  
**Judi 14 mars à 20h30 Scène Prévert**  
Spectacle musical • Tarif A : 24€ / 19€





JAZZ

## La caja negra

# Or

RÉCOMPENSÉ EN 2017 AUX VICTOIRES DU JAZZ AVEC SON ENSEMBLE LA CAJA NEGRA, LE MUSICIEN JOINVILLAIS PIERRE BERTRAND PROPOSE UN NOUVEAU PROJET NOMMÉ « OR ».

Ces deux lettres symbolisent la lumière – le lieu où le soleil se lève : l'Orient – mais également un métal précieux, qui nécessite un travail long et minutieux. Après 11 années de tournées à travers le monde dans les salles et les festivals de jazz les plus prestigieux, l'orchestre a trouvé un véritable son en mêlant des styles musicaux qui ne se rencontrent habituellement pas : le jazz, le flamenco, la musique orientale... Ce son, c'est sa voix, c'est sa parole, et « la parole est d'Or ».

Des trames vocales complexes mais fortes sont conçues pour mettre en valeur les membres du quartet, pour profiter de la liberté de jeu du groupe et du formidable talent de ses membres. Sur la scène Prévert, le groupe se produira en sextet avec la danseuse, chanteuse et percussionniste Sabrina Romero ainsi que la chanteuse Paloma Pradal en invitées de choix !

**Saxophone** Pierre Bertrand

**Percussions, chant, danse** Sabrina Romero

**Chant** Paloma Pradal

**Contrebasse** Jérôme Regard

**Piano** Alfio Origlio

**Batterie** Minino Garay



**La caja negra**

**Vendredi 29 mars 20h30 Scène Prévert**

Concert • Tarif B : 18€ / 12€



HUMOUR

## Le guinguette comedy club

Le Guinguette Comedy Club s'installe à la Scène Prévert pour deux soirées exceptionnelles !

Si vous êtes à la recherche d'une bulle de bonne humeur et de fantaisie dans votre quotidien, alors ce plateau d'humoristes est fait pour vous.

Plongez dans les univers variés – et bien barrés – des 4 comédiens sélectionnés.

Artistes confirmés ou jeunes talents à découvrir, ils n'auront qu'un seul objectif : vous faire rire aux éclats avec leurs blagues bien senties et leurs sketches désopilants. Le tout est mené par l'humoriste joinvillais Bertrand Paul, en véritable maître de cérémonie. Amateurs d'humour ou simple curieux, venez vous détendre devant ce spectacle de qualité dans ambiance conviviale et festive. Une expérience à ne pas manquer !



**Le guinguette comedy club**

**Vendredi 1<sup>er</sup> mars 20h30 Scène Prévert**

Tarif C : 10€ / 5€ • Tout public dès 14 ans



**PEGAZ**

**01 47 06 14 50**

57 av. Ledru Rollin - 94170 Le Perreux-sur-Marne  
contact@pegaz.fr - www.pegaz.fr

**POSE - ENTRETIEN - DÉPANNAGE**  
climatiseurs et pompes à chaleur



**Remplacement, Installation**  
chauffe-eau électrique "ballon"

**Spécialiste chaudières à condensation**

**Dépannage, Entretien, Installation**  
chaudières, chauffe-eau à gaz



**Intermarché**

**1000**  
**PRODUITS**  
**CONTRE LA**  
**VIE CHERE**



**Avenue du Général Gallieni**  
**94340 JOINVILLE-LE-PONT**

**Du lundi au samedi :**  
**8h30 - 20h30**  
**Dimanche : 9h - 12h45**

**Parking 84 places en sous-sol**  
**(accès av. du Président Wilson)**

**TOUS UNIS CONTRE LA VIE CHERE**

**Asten**

Spécialiste des travaux urbains,  
ASTEN propose à ses clients  
les meilleures techniques et produits  
pour optimiser les espaces de vie



**TOUS TRAVAUX PRIVÉS ET PUBLICS**  
Voirie / Réseaux / Aménagement Urbain  
Revêtements Enrobés / Asphalte  
Couverture / Bardage / Façade  
Étanchéité / Multicouche et Asphalte

**DEVIS GRATUIT**

50-52, Boulevard Saint-Simon  
93705 DRANCY Cedex  
Tél. : 01 46 85 85 00

Mail : agence.tp.idf@astengroup.com

**Rebillon**  
POMPES FUNÈBRES & MARBRERIE  
DEPUIS 1811

**Pompes Funèbres REBILLON**

Services Funéraires et Marbrerie depuis 1811

À votre écoute pour rendre hommage à ceux que vous aimez

Organisation d'obsèques personnalisées, marbrerie & gravure,  
contrats obsèques, fleurissement & entretien de sépultures



**VOTRE AGENCE À JOINVILLE**

9 avenue des Familles  
94340 Joinville-le-Pont (à côté du cimetière)  
Permanence Décès 24h/24 et 7j/7 - 01 48 83 43 41

Consultez notre site Internet : [www.rebillon.fr](http://www.rebillon.fr)

REBILLON - 50, Bd Edgar Quinet - 75014 PARIS - RCS 753216704 Paris - N° Orias 13001337

SCÈNE & CINÉMA

# PRÉVERT

## En février au Cinéma Prévert



### Captives (1h50)

Réalisé par Arnaud des Pallières  
Avec Mélanie Thierry, Josiane Balasko, Marina Fois  
**Dimanche 11 février 18h30**

### Ciné - Goûter



### Lâ-haut (1h35)

Réalisé par Docter, Bob Peterson  
**À partir de 8 ans**  
**Samedi 10 février 15h**



### Princesse dragon (1h14)

Réalisé par Jean-Jacques Denis, Anthony Roux  
**À partir de 6 ans**  
**Dimanche 11 février 11h**



### Comme un prince (1h30)

Réalisé par Ali Marhyar  
Avec Ahmed Sylla, Mallory Wanecque, Julia Piaton  
**Samedi 10 février 20h30**  
**Mercredi 14 février 15h**



### Le Club des miracles (1h31)

Réalisé par Thaddeus O'Sullivan  
Avec Laura Linney, Kathy Bates, Maggie Smith  
**Dimanche 11 février 15h**

### Soirée Saint-Valentin



### Lalaland (2h08)

Réalisé par Damien Chazelle  
Avec Ryan Gosling, Emma Stone, John Legend  
**Mercredi 14 février 20h30**

**Déclarer votre flamme à votre bien aimé.e en bande-annonce !**  
**Envoyez votre message à :**  
[scene-prevert@joinvillelepont.fr](mailto:scene-prevert@joinvillelepont.fr)  
**avant le 9 février et votre mot doux sera diffusé avant le film.**



### Krisha et le Maître de la forêt (1h08)

Réalisé par Jaebeom Park  
Avec Gil-woo Kang, Ye-eun Kim, Yong-nyeo Lee  
**À partir de 8 ans**  
**Samedi 17 février 15h**



### La tête froide ♥ (1h32)

Réalisé par Stéphane Marchetti  
Avec Florence Loiret-Caille, Saabo Balde, Jonathan Couzinié  
**Dimanche 17 février 17h30**



### La Couleur Pourpre (2h21)

Réalisé par Blitz Bazawule  
Avec Fantasia Barrino, Taraji P. Henson, Danielle Brooks  
**Samedi 17 février 20h30**



### Le dernier des juifs (1h30)

Réalisé par Noé Debré  
Avec Michael Zindel, Agnès Jaoui, Solal Bouloudnine  
**Dimanche 18 février 15h**



### Pauvres créatures ♥ (2h35) - VOSTFR

Réalisé par Yórgos Lánthimos  
Avec Emma Stone, Mark Ruffalo, Willem Dafoe  
**Dimanche 18 février 18h30**



### Léo, la fabuleuse histoire de Léonard de Vinci (1h37)

Réalisé par Jim Capobianco,  
Pierre-Luc Granjon  
Avec André Dussollier, Stephen Fry, Marion Cotillard  
**À partir de 6 ans**  
**Mercredi 21 février 15h**



### Argylle (2h20) - VOSTFR

Réalisé par Matthew Vaughn  
Avec Bryce Dallas Howard, Sam Rockwell, Henry Cavill  
**Samedi 24 février 20h30**  
**Mercredi 21 février à 20h30**



### Astérix - Le Domaine des Dieux (1h26)

Réalisé par Alexandre Astier,  
Louis Clichy  
**À partir de 6 ans**  
**Samedi 24 février 15h**



### Nicky Larson - City Hunter: Angel Dust (1h34)

Réalisé par Kazuyoshi Takeuchi  
Avec Vincent Ropion, Akira Kamiya, Anne Rondeleux  
**Samedi 24 février 17h30**



### L'Etoile filante (1h38)

Réalisé par Dominique Abel,  
Fiona Gordon  
Avec Dominique Abel, Fiona Gordon, Kaori Ito  
**Dimanche 25 février 15h**



### La Zone d'intérêt (1h46) - VOSTFR

Réalisé par Jonathan Glazer  
Avec Christian Friedel, Sandra Hüller, Johann Karthaus  
**Dimanche 25 février 18h30**

# Ciné



### La Bête (2h26)

Réalisé par Bertrand Bonello  
Avec Léa Seydoux, George MacKay, Guslagie Malanda  
**Mercredi 28 février 20h**



### Le Royaume de Kensuke (1h24)

Réalisé par Neil Boyle, Kirk Hendry  
Avec Cillian Murphy, Sally Hawkins, Raffey Cassidy  
**À partir de 8 ans**  
**Samedi 2 mars 15h**



### Le Dernier Jaguar (1h40)

Réalisé par Gilles de Maistre,  
Prune de Maistre  
Avec Emily Bett Rickards, Lumi Pollack, Wayne Charles Baker  
**À partir de 8 ans**  
**Samedi 2 mars 17h30**



### Cocorico (1h31)

Réalisé par Julien Hervé  
Avec Christian Clavier, Didier Bourdon, Sylvie Testud  
**Samedi 2 mars 20h30**



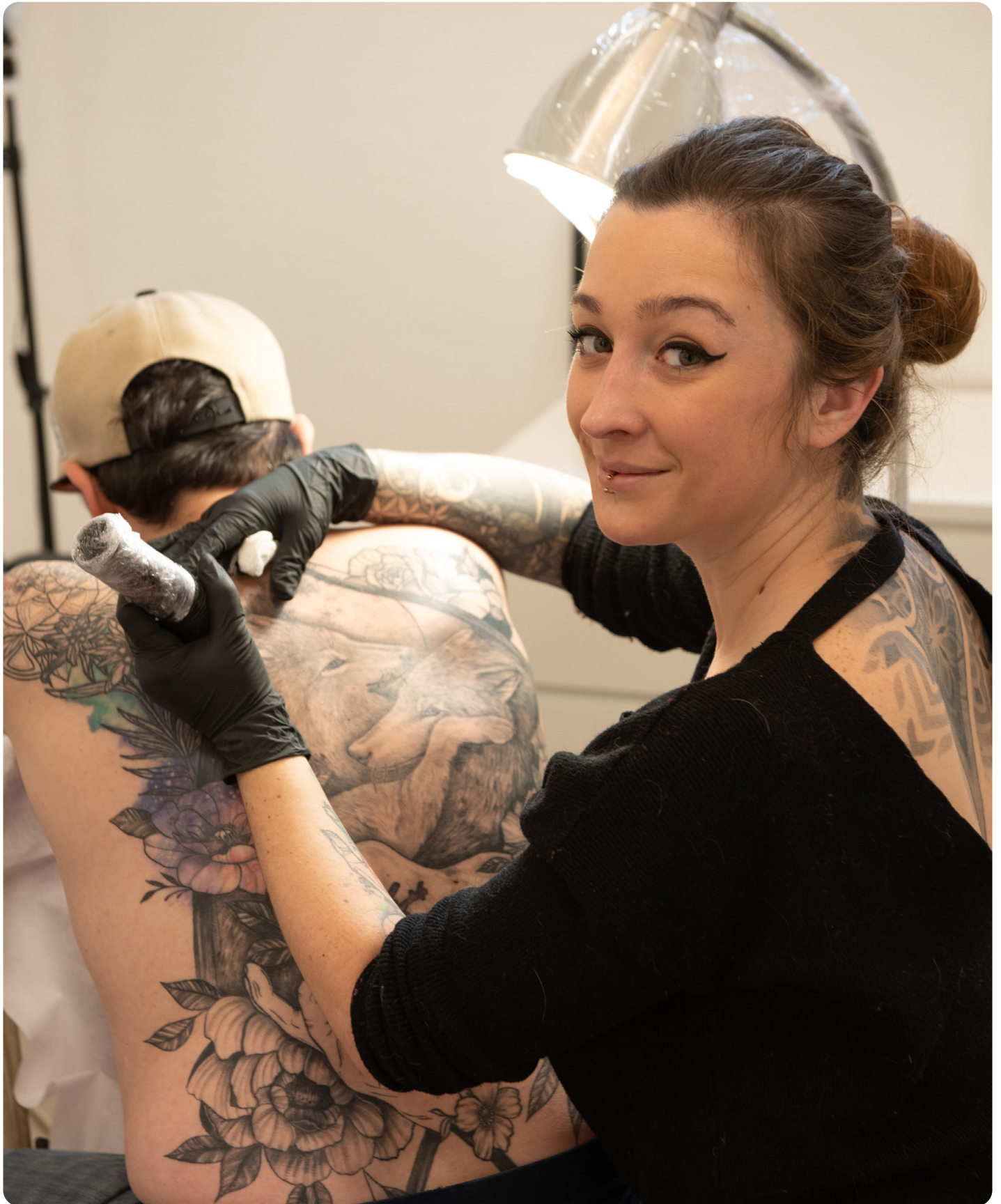
### Daaaaaali ! (1h17)

Réalisé par Quentin Dupieux  
Avec Edouard Baer, Anaïs Demoustier, Gilles Lellouche  
**Dimanche 3 mars 15h**



### A Man ♥ (2h01) - VOSTFR

Réalisé par Kei Ishikawa  
Avec Satoshi Tsumabuki, Sakura Andô, Masataka Kubota  
**Dimanche 3 mars 18h30**



# Soul cat tattoo, salon de tatouage de célia Danjon

POUR TROUVER LE SOUL CAT TATTOO, LE PLUS SIMPLE EST D'ALLER AU PUB LE SOUL CAT ET DE TRAVERSER L'AVENUE GALLIENI. LE SALON DE TATOUAGE DE CÉLIA DANJON SE TROUVE LÀ, AU 7. LA TATOEUSE A OUVERT SA BOUTIQUE EN SEPTEMBRE DERNIER APRÈS UN PARCOURS ATYPIQUE.

Je suis passionnée de dessin et de travaux manuels depuis l'enfance ». Au lycée, où elle suit une filière Sciences et Techniques de la Santé et du Social, Célia Danjon passe aussi beaucoup de temps à dessiner ! Son bac en poche, elle passe le concours d'infirmière. Elle est admise mais demande à ses parents de l'inscrire dans une école d'art, toujours attirée par le dessin. Célia passe un an à l'école de Condé mais les cours trop abstraits ne lui conviennent pas. Malgré ses réticences pour le monde de la mode, elle se tourne vers ModEstah, une école de mode et de stylisme en alternance. Les stages ne sont pas toujours faciles dans un milieu qui peut s'avérer très cassant. Célia s'accroche et part en stage au Pérou au sein de la rédaction du magazine Dedo medio.

À son retour, pour son Master, elle rejoint pour son alternance l'entreprise etoffe.com, située à Joinville. Elle est chargée de la commercialisation de papiers peints et de tissus de luxe. Son Master en poche, elle n'est pas décidée sur son avenir professionnel. Au détour d'une conversation, un copain qui gravite dans le milieu du tatouage, qui connaît les talents de dessinatrice de Célia, lui suggère de tenter sa chance dans ce milieu.

Tatouée elle-même depuis ses seize ans, elle réalise ses premiers tatouages dans

des salons parisiens. Après quelques mois, elle rejoint le salon Pardon maman à Bry. Nous sommes en 2019, la tatoueuse a trouvé sa voie et restera 4 ans et demi dans ce salon. La crise sanitaire passe par là mais en 2023, elle se met en quête d'un local. Celui de l'avenue Gallieni est disponible, Célia se lance et le loue. Après des travaux de peinture et de mise aux normes, notamment au niveau sanitaire, le Soul Cat Tattoo ouvre en septembre 2023.

Loin des salons qui tatouent à la chaîne, Célia aime bien prendre son temps. Elle excelle autant dans la reprise ou le recouvrement de tatouages anciens que dans les petits tatouages. Mais ce qu'elle préfère, ce sont les grosses pièces. « Dans le dessin, je suis entre le réalisme et le graphique. J'adore réaliser les visages de femmes »

**« IL VAUT MIEUX COMMENCER PAR UN TATOUAGE LÉGER POUR L'ACCENTUER ENSUITE AFIN D'ÉVITER LES REGRETS . »**

Sur ses traits, Célia travaille en finesse : « il vaut mieux commencer par un tatouage léger pour l'accentuer ensuite afin d'éviter les regrets ».

Si beaucoup de ses clients la contactent sur les réseaux sociaux, Célia privilégie le contact direct. « C'est bien de rencontrer les gens avant, parce qu'un tatouage c'est pour la vie.



Je suis disponible au salon. Sur un tatouage complexe, je propose un rendez-vous dessin de trente minutes à une heure. Il y a des gens qui savent précisément ce qu'ils veulent. D'autres ont des thèmes en tête et je fais des propositions. On se met d'accord à partir du dessin. Ensuite je peux effectuer des photomontages pour faire des propositions au plus près de la réalité. »

**+ Soul Cat Tattoo**

7 avenue du Général Gallieni • mercredi au samedi 11h à 19h • Soulcat.tattoo@gmail.com  
☎ Soulcat.tattoo 📍 Soul cat tattoo



# Égalité Hommes - Femmes

LE 8 MARS EST UNE JOURNÉE DE SENSIBILISATION AUX DROITS DES FEMMES ET À L'ÉGALITÉ ENTRE LES FILLES ET LES GARÇONS.



**Séverine Dos Santos,**  
Conseillère municipale  
déléguée Égalité des hommes/  
femmes et projet Fab Lab

« Si l'égalité entre les femmes et les hommes est un principe constitutionnel depuis 1946, notre société contemporaine entretient malgré tout de nombreuses inégalités. Les stéréotypes de genre, les violences sexistes émergent dès la petite enfance et perdurent dans la sphère familiale, sociale, conjugale et professionnelle. La loi du 8 juillet 2013 rappelle l'importance de la transmission du respect de l'égalité entre les femmes et hommes et introduit un enseignement moral et civique. Si la sphère éducative avance sur ce sujet, certains diagnostics posent question : Selon une étude du ministère de l'éducation et de la recherche entre 2011 et 2021, les femmes sont d'avantages diplômées de l'enseignement supérieur mais occupent moins souvent un emploi que les hommes. En regardant de plus près certaines filières, on constate que les femmes sont moins présentes que les hommes dans les emplois de scientifiques, d'ingénieurs, de chercheurs... Nous devons inciter les femmes et les jeunes filles à devenir créatrices, entrepreneuses, dirigeantes, conceptrices, chercheuses... à s'épanouir tout simplement dans les domaines auxquels elles aspirent. Depuis notre nouvelle mandature nous

nous attelons à développer la culture de l'égalité dès le plus jeune âge, et à former en parallèle les équipes d'encadrants. Cette année nous avons initié, avec le service périscolaire et une compagnie de théâtre, un travail autour des droits de l'enfant et des situations d'inégalités. Nous proposerons prochainement une formation aux violences sexistes et sexuelles, en direction des dirigeants des clubs sportifs. Dans le cadre de notre programmation autour du 8 mars, notre fil conducteur autour des héroïnes du quotidien nous conduira à proposer à la population des actions et des événements pour valoriser les parcours de femmes engagées et insuffler des valeurs positives. Ce programme est le fruit d'un travail collaboratif entre les différents services de la ville, coordonné par notre nouvelle chargée de mission égalité femmes hommes, qui œuvre avec beaucoup d'enthousiasme à ses nouvelles missions. »

## FEMMES POUR LE DIRE, FEMMES POUR AGIR, FEMMES HANDICAPÉES, CITOYENNES AVANT TOUT !

« Femmes pour le Dire, Femmes pour Agir » est une association qui promeut la place des femmes handicapées dans la société, quel que soit leur handicap. Pour lutter contre la double discrimination que vivent les femmes handicapées : celle du genre et celle du handicap. Pour lutter contre les violences, les maltraitements subies par les femmes en situation de handicap. Ces



femmes sont des femmes et des citoyennes avant d'être « handicapées ». L'association a été fondée par Maudy Piot, psychanalyste et militante féministe française, qui a perdu la vue suite à une rétinopathie pigmentaire. Elle est décédée en 2017. Chantal Rialin est aujourd'hui la présidente de l'association. Nous vous présenterons cette Joinvillaise dans le prochain numéro de Mag'Zine. FDFA donne la parole aux femmes, les écoute avec bienveillance, essaie de trouver une réponse à leurs problèmes à travers 4 permanences, juridiques, psychologiques, sociales et par l'aide d'un écrivain public.

**FDFA : Femmes pour le Dire, Femmes pour Agir** répond sur tout le territoire national à travers son numéro 01 40 47 06 06, 5 demi-journées par semaine. [www.fdfa.fr](http://www.fdfa.fr)

# Polangis : le quartier des Guinguettes

BIEN AVANT 1906, SUR LA RIVE GAUCHE DE LA MARNE, ÉTAIT UN LIEU-DIT LA PÉNICHE À CÔTÉ D'UN AUTRE LIEU LA FERME ET LE PETIT ROBINSON. À CETTE LIMITE DE CHAMPIGNY DEUX AUTRES ENDROITS PORTAIENT LES NOMS DE LA GRENOUILLÈRE ET DU PETIT BOIS, DEPUIS DISPARUS.

Extraits de la monographie-BNF de Monsieur René Dennilauler

La deuxième moitié et la fin du 19<sup>e</sup> siècle (surtout après la guerre de 1870) sont marquées par une « évolution » technologique, culturelle et artistique qui se traduit par une sorte de frénésie de joie de vivre chantée par Offenbach, Strauss et bien d'autres... aimer, boire et chanter...

Les parisiens pouvaient prendre le train de la Bastille en direction des bords de Marne. De nouveaux estaminets et bals champêtres s'ouvrirent à côté de la Péniche. On venait y boire et danser la mazurka, la polka, la rénova, la scottisch et la contredanse. On dégustait la friture de la Marne arrosé du vin blanc « Guinguet » provenant des collines des bords de Marne.

## La Péniche

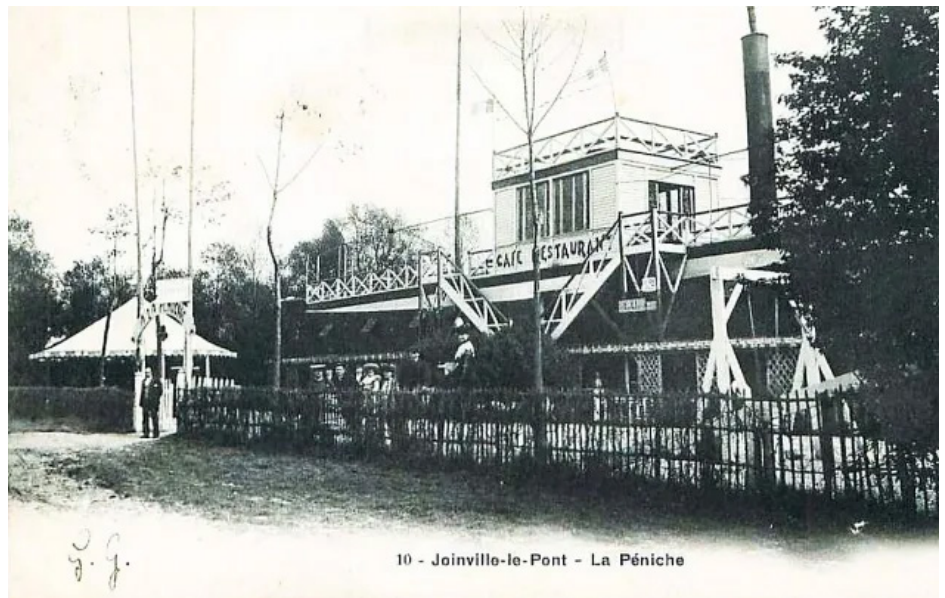
Le lieu-dit la Péniche doit son origine à une péniche échouée à cet endroit à la fin du 19<sup>e</sup> siècle. Tirée sur la berge, elle a tout d'abord servi d'habitation. C'est un certain « Rossignol » qui fut logé à cet endroit par la Préfecture de Police de Paris pour donner des renseignements sur « le milieu ».

## La Petite Chaumière

Cette guinguette fort ancienne n'était pas au bord de la Marne. Construite derrière la Péniche elle se trouvait à l'angle de la rue du Hameau (un simple sentier à l'époque) et la rue Canrobert. Elle a été construite avant 1900. A l'origine c'était une maison d'habitation, transformée en guinguette.

## Maxe

Peu après le succès de la Péniche, Jean Brus installa une guinguette Grand Bal Champêtre Jean Brus à coté de Gégène. Elle deviendra par la suite le Casino



du Tremblay avec son parc et ses divertissements. Plus tard cette guinguette prit le nom de La Boule Blanche (qui appartenait à Maxe). On y dansait uniquement sur des airs de musette. Pour attirer une nouvelle clientèle, elle se transforma en un dancing-bar américain Maxe en 1913. En 1950, le dancing est détruit par un gigantesque incendie. Il est devenu le bowling renommé Chez Maxe.

## Le Pompeï ou Palais Pompéï, ou Pompeï Palace

Cet établissement était situé juste avant le petit pont en amont de la rivière de Polangis. Sa terrasse donnait sur la rivière, petit bras artificiel de la Marne. Il était possible de naviguer sur ce bras grâce à une location de pédalos. Transformé, le Pompeï devint pour quelques années le dancing Les Terrasses.

## Le Bal Printania

Il était renommé pour ses concours de skating et de patins à roulette. Chaque samedi et dimanche, les musiciens du Printania prenaient pension Chez Léonard rue Guy Moquet. En 1922, à l'occasion de l'exposition internationale, on avait édifié un hall assez vaste. Il fut remplacé par la Société d'aviron U.S.Metro en 1928.

## Les Gais Lurons

Cette guinguette était un établissement en bois avec une piste de danse. Elle se trouvait quai de Polangis au niveau du pont de la A4.

## La Pomme d'Api

Cette hostellerie proche du pont de Joinville, au 18 quai de Polangis est devenue l'ANAS.

# Plan vélo

## Développer les services de l'écosystème vélo

L'AMÉNAGEMENT D'UN RÉSEAU CYCLABLE MAILLÉ ET HIÉRARCHISÉ CONSTITUE LE SOCLE DU SYSTÈME VÉLO. LE DÉVELOPPEMENT DE LA PRATIQUE QUOTIDIENNE QU'IL ENTRAÎNE ET DU NOMBRE DE CYCLISTES SUSCITE UNE DEMANDE NOUVELLE EN SERVICES VÉLO, DEUXIÈME AXE DU PLAN VÉLO.



transforment les villes. Tout cela constitue « l'écosystème vélo », créateur d'emplois non délocalisables. Celui-ci doit être rapidement aussi étoffé que pour les autres modes, où ils ont joué un rôle complémentaire important à côté du développement des infrastructures routières et de transport en commun.

### DÉVELOPPER ET AMÉLIORER L'INTERMODALITÉ VÉLO/ TRANSPORT EN COMMUN

Faciliter l'intermodalité transport en commun + vélo est l'un des leviers principaux de développement du vélo utilitaire sur la commune. En intégrant le vélo dans une chaîne de déplacement plus globale, cela participe à renforcer les mobilités alternatives à la voiture individuelle. Il s'agit de proposer des services vélo aux abords de la gare RER tels que des stationnements vélo sécurisés et abrités, des pompes de gonflage et outils de réparation en libre-service, des bornes de recharge VAE, informations, carte des aménagements et services...

En gare, le nombre de places vélo doit être capacitaire. La Loi d'Orientation des Mobilités impose un minimum de 210 places pour la commune de Joinville-le-Pont. Le dimensionnement de 210 places

semble adapté pour des usages d'ici 3 à 6 ans. A l'horizon 2030 (objectif national de part modale du vélo de 12%), il faudra envisager des projets d'implantation, sur les espaces de parkings voiture, de consignes sécurisées offrant une capacité supplémentaire.

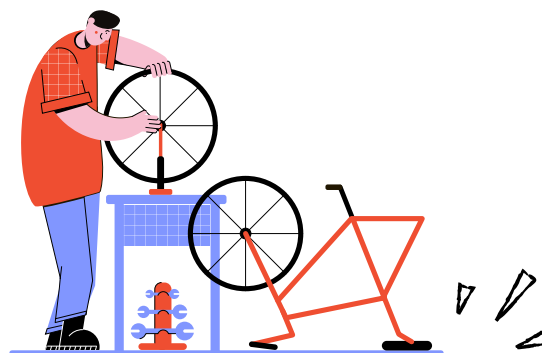
### SATISFAIRE LES BESOINS DE STATIONNEMENT VÉLO

L'article L. 118-5-1 du Code de la voirie routière stipule « Afin d'assurer la sécurité des cheminements des piétons en établissant une meilleure visibilité mutuelle entre ces derniers et les véhicules circulant sur la chaussée, aucun emplacement de stationnement ne peut être aménagé sur la chaussée cinq mètres en amont des passages piétons, sauf si cet emplacement est réservé aux cycles et cycles à pédalage assisté ou aux engins de déplacement personnel. »

« Les dispositions du présent article sont applicables lors de la réalisation de travaux d'aménagement, de réhabilitation et de réfection des chaussées. Les travaux de mise en conformité doivent avoir été réalisés au plus tard le 31 décembre 2026. » (Article 52 de la LOM)

Les services aux cyclistes sont bien connus des cyclotouristes en France, beaucoup moins des cyclistes du quotidien : où et comment sécuriser son vélo, à domicile, au travail ou la journée à proximité de la gare? Où faire réparer son vélo, apprendre à la réparer? Comment développer ses usages en testant d'autres types de vélo, un VAE, un vélo cargo? Se remettre au vélo et être plus assuré, avec des enfants? S'orienter dans la ville? L'assurance du vélo, la livraison et la réparation à domicile se développent dans de nombreux territoires et





### DÉVELOPPER L'APPRENTISSAGE DU VÉLO POUR LES ENFANTS ET LES ADULTES

Rouler à vélo, ça s'apprend souvent entre 4 et 6 ans. Savoir circuler à vélo aussi. Il s'agit alors de s'orienter, s'insérer dans la circulation urbaine, connaître les règles nouvelles, éviter les dangers et réduire les risques. Accompagner les enfants et adolescents à découvrir le vélo permet d'assurer une pratique sur la durée.

L'appréhension à remonter sur un vélo est également souvent sous-estimée chez les moins jeunes. En centre-ville, où la circulation est dense, les intersections nombreuses et les vitesses parfois élevées, la pratique du vélo nécessite un apprentissage pour assurer la sécurité de tous.

### MULTIPLIER LES VÉLOS DISPONIBLES ET PERMETTRE À CHACUN DE S'ÉQUIPER

Pour atteindre une part modale vélo de 9% en 2024 (objectif national), les habitants doivent avoir accès à l'achat ou la location d'un vélo voire la réparation. Il faut donc dans un premier temps multiplier les vélos disponibles et donner la possibilité aux habitants de réparer leurs vélos aussi bien pour ceux non utilisés depuis longtemps que pour les réparations du quotidien. La région et la ville subventionne l'achat et la location de vélos.

Le vélo cargo est une invention des pays du nord et de l'Allemagne, où des familles l'ont adopté il y a déjà quelques décennies pour le transport des jeunes enfants et des courses et pour se passer de voiture. L'électrification des vélos bi, tri et quadri porteurs change aujourd'hui complètement la donne, et les Français, particuliers ou professionnels, les adoptent de plus en plus, en particulier dans les grandes villes et en proche banlieue parisienne où ses usages se développent rapidement.

## Location vélo L'OFFRE DE LA RÉGION

Si vous envisagez de vous mettre au vélo à assistance électrique (VAE), la Région propose un service de location : Véligo. Vous avez ainsi 6 mois pour tester différentes montures : VAE classique, triporteur, bipporteur ou allongé. Différentes formules d'abonnements sont disponibles avant de passer à l'achat de son propre VAE.



## Île-de-France

## AIDE À L'ACHAT DE VÉLOS

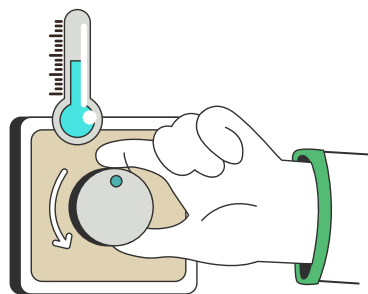


Dans le cadre de sa politique de développement de la pratique du vélo dans toute la région, Île-de-France Mobilités met en place une aide à l'achat pour différents types de vélos. Quel que soit votre lieu de résidence en Île-de-France, vous pouvez bénéficier de cette aide.

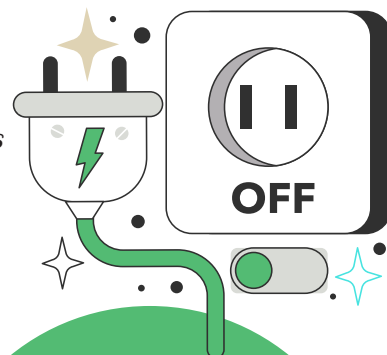
Les entreprises de moins de 50 personnes peuvent désormais bénéficier d'une aide au leasing de vélo.



# Les écogestes saisonniers



L'ALEC-MVE vous propose une sélection de 18 écogestes pour toute l'année. Voici la collection hiver printemps



## HIVER

### Des robinets thermostatiques sur les radiateurs

Ils régulent la température de la pièce en agissant sur le débit d'eau chaude passant dans le radiateur et évitent les surchauffes dans les pièces bien ensoleillées par exemple. Ils peuvent faire baisser la facture de chauffage de 5% à 10%.

**faire baisser la facture de chauffage de 5% à 10%**

### La nuit : volets fermés, rideaux tirés

Quand le soir tombe en hiver, le bon réflexe consiste à fermer les volets et les rideaux. Installer des rideaux épais (de type isolants thermiques) en veillant à limiter au maximum l'espace entre les fenêtres et les rideaux. Attention tout de même à ne pas couvrir les radiateurs. Jusqu'à 60 % en moins de déperdition de chaleur par les fenêtres grâce aux volets fermés

### Aérez 10 min par jour, même en hiver !

C'est capital pour purifier l'air de la maison mais aussi pour chasser l'humidité. Pensez juste à éteindre les radiateurs avant. Et si malgré ça, votre logement est trop humide, vérifiez que les bouches d'aération et le système de ventilation fonctionnent bien et, si besoin, utilisez des déshumidificateurs d'air.

### Vérifier l'étanchéité des fenêtres et des portes

Installer ou remplacer des joints isolants aux portes d'entrée, d'accès à la cave, au garage, au sous-sol... Disposer des boudins au bas de ces portes pour limiter les courants d'air froid (mais ne bloquez pas la circulation entre les pièces chauffées, essentielle au bon fonctionnement de la ventilation).

**Éteindre la box : environ -25% de la consommation électrique !**

téléviseur de 160 cm (diagonale) consomme autant que 3 ou 4 téléviseurs de 80 cm. En diminuant la luminosité de la télévision manuellement ou par contrôle automatique, vous diminuerez la consommation électrique de votre appareil d'environ 25%.

## PRINTEMPS

### Éteindre la box quand vous n'en avez pas besoin

Une box reste souvent allumée 24h/24 et peut consommer plus de 200 kWh par an (autant que le lave-linge !). Vous pouvez économiser en l'éteignant la nuit. Environ -25% de la consommation électrique de la box

### Limiter la taille et la luminosité de la TV

Des téléviseurs toujours plus grands entrent dans les salons, mais ils consomment plus d'électricité : un

### Diminuer la consommation d'eau chaude

Entourer le ballon d'eau chaude et les tuyaux avec un isolant, régler la température du chauffe-eau à 55 °C, installer des réducteurs de débits sur les robinets et sur la douche. Éviter les bains, prendre sa douche sans dépasser le temps d'une chanson !

### Chauffe-eau électrique

Régler la température du chauffe-eau à 55 °C, programmer son fonctionnement la nuit pendant les heures creuses et penser à l'éteindre complètement quand on s'absente plus de 3 jours.

# Les rendez-vous Info-énergie



Rencontrez gratuitement un.e conseiller.ère France Rénov' de l'ALEC-MVE et posez-lui toutes vos questions en entretien particulier. Que vous soyez propriétaire ou locataire, d'une maison ou d'un appartement, venez faire le point sur vos consommations énergétiques et décrypter vos factures.

Notre conseiller.ère vous aidera à diminuer vos consommations pour faire des économies. Si vous avez un projet de rénovation thermique de votre logement, notre conseiller.ère France Rénov' vous renseignera sur les différents matériaux et techniques à employer ainsi que les aides financières dont vous pouvez bénéficier. Il vous aidera également à comparer vos devis.

## + Infos pratiques

Conseil gratuit et indépendant, dans votre ville chaque mois

Sur rendez-vous : 01 42 87 99 44 • Voir les dates :

<https://www.agence-mve.org/les-rendez-vous-info-energie-dans-votre-ville/>



## L'Agence Locale de l'Énergie et du Climat - Maîtrisez Votre Énergie

informe, sensibilise et oriente les propriétaires et les locataires en matière d'amélioration de la performance énergétique de leur logement, ainsi que sur les dispositifs d'aides financières existants. Les conseiller.ères France Rénov' reçoivent gratuitement les particuliers, dans les locaux de l'agence à Montreuil ou par téléphone au 01 42 87 99 44.

L'ALEC-MVE est une association (loi 1901), soutenue par la Métropole du Grand Paris, la Région Île-de-France, les Départements de la Seine-Saint-Denis et du Val-de-Marne et ses collectivités adhérentes. Les ALEC sont reconnues par la loi Climat et Résilience, comme des acteurs incontournables pour accompagner la transition énergétique et écologique des territoires (article L. 211-5-1 du code de l'énergie).

## + ALEC-MVE

Contact : 01 42 87 99 44 • [www.agence-mve.org](http://www.agence-mve.org)

# Eclairage au LED

## LA TRANSITION CONTINUE



Dans le cadre des travaux de rénovation de 12 voies publiques de la commune par un système de type LED, cinq voies ont été équipées fin 2023 et sept autres le seront en 2024.

Dans le quartier de Palissy, l'avenue Lefèvre, la rue Charles Pathé, l'avenue Joyeuse, l'avenue des Platanes et l'avenue des Familles, 38 lanternes ont été installées. Dès le mois de février 2024 et tout au long de l'année 2024, 7 voies du quartier de Polangis seront rénovées : l'avenue Guy Moquet, l'avenue Marceau, l'avenue Oudinot, la rue du Port, l'avenue d'Alger, l'avenue Estienne d'Orves et l'avenue Gounod pour un total de 156 lanternes.

Les coûts des travaux est estimé à 668 000 €. Le coût pour chaque voie varie notamment en fonction du choix du type de lanternes, du changement des mats des candélabres lorsque ces derniers sont en mauvais état. Le cas échéant, des travaux de démolition du trottoir peuvent être effectués en fonction de la vétusté des réseaux électriques.

Le passage en Led génère en moyenne entre 55% et 65% d'économies de consommation. La ville est soutenue par l'Etat à hauteur de 200 000 € par la DSIL (Dotation de Soutien à l'Investissement Local) et par le SIPPÉREC à hauteur de 141 554 €.



**GROUPE JAJI - J'AGIS J'INNOVE  
POUR JOINVILLE-LE-PONT {4 ÉLUS}**

*Aide de la ville au permis de conduire :  
certains jeunes joinvillais en seront  
dorénavant exclus*

En décembre 2023, le gouvernement a abaissé l'âge d'obtention du permis de conduire à 17 ans afin d'aider les jeunes à s'insérer dans la vie active. Pour accompagner cette décision, la ville dispose d'un levier intéressant : une aide financière au permis de conduire. Depuis 2018, le centre communal d'action sociale de Joinville-le-Pont proposait une aide sociale de 500 euros sans conditions de ressource aux jeunes de 17 à 29 ans révolus. L'aide était largement méconnue mais gagnait en visibilité et nous en avons d'ailleurs largement parlé sur nos réseaux sociaux. Deux dossiers seulement étaient attribués en 2021, contre 9 en 2022 et 6 en 2023. Face à cet intérêt nouveau, la majorité municipale nous a fait part de son souhait de ne pas communiquer largement sur le dispositif et d'en limiter la portée sous conditions de ressources, afin d'éviter de dépenser plus d'argent dessus.

Le 12 décembre 2023, la majorité a donc dévoilé un nouveau projet visant à attribuer la bourse au permis de conduire aux jeunes joinvillais âgés de 17 à 25 ans (contre 29 avant), étudiants, en cours de formation professionnelle, demandeurs d'emploi ou suivis à la mission locale ou bénéficiaires du RSA, en différenciant les montants si le jeune est rattaché au foyer fiscal des parents (400€ si non imposable, 300€ si allocataire de l'allocation de rentrée scolaire ou 100€ sinon) ou indépendant fiscalement (400€ si non imposable, 300€ si allocataire de l'allocation logement ou 100€ sinon).

Ce même jour, nous avons proposé un projet alternatif, préparé par Carmen Perez, Anne Buclin, Olivier Kurzer et présenté par Tony Renucci :  
- conservation du critère d'âge de 17 à 29 ans révolus afin de continuer à aider les jeunes qui n'ont pas eu le temps de passer le permis pendant les études (ex. : cursus universitaire ou grande école)

- ajout d'un critère jeune travailleur afin d'aider les jeunes qui finissent des études longues vers 25 ans et plus (université ou grande école) et qui passent leur permis après lorsqu'ils commencent à travailler, ainsi que les jeunes qui travaillent pendant leurs études pour des petits salaires ;

- simplification du montant à 500€ si foyer ou jeune non imposable et 300€ si foyer ou jeune imposable, afin de conserver le maximum de 500€ pour ceux qui sont le plus dans le besoin, tout en conservant une aide pour les familles qui ont plus de moyens mais qui doivent souvent financer les études, le logement et les transports de leurs enfants.

Ces dispositifs nous semblaient adaptés à la réalité quotidienne des familles et des jeunes joinvillais, mais la majorité n'a pas donné suite, à part sur le critère jeune travailleur qui a été ajouté dans les conditions.

C'est une petite victoire, mais nous regrettons qu'un dispositif utile soit sacrifié pour des besoins budgétaires alors qu'il aurait pu être mieux géré, même sous conditions de ressources.

Par ailleurs, nous saluons notre collègue et maire adjoint honoraire Sylvie Mercier, qui quitte le conseil municipal, après un long engagement pour la politique locale.

*Tony Renucci et l'ensemble des élus du groupe  
JAJI - J'Agis J'Innove pour Joinville-le-Pont  
contact@jajijoinville.fr*

**NOUVEL HORIZON {3 ÉLUS}**

*La politique jeunesse à l'abandon : un  
choix déplorable du maire !*

Voilà maintenant trois ans qu'Olivier Dosne, n'écoutant personne et surtout pas son opposition, a pris la décision unilatérale de fermer définitivement le service Jeunesse de notre ville. Cette erreur politique majeure laisse des cicatrices profondes, bien au-delà de la simple fermeture d'une structure, puisqu'elle prive de nombreux jeunes de lieux et d'activités d'échanges et de développement, compromet l'avenir de la politique jeunesse et impacte

des professionnels dévoués. Cette fermeture constitue un échec flagrant dans la compréhension des besoins fondamentaux de notre jeunesse.

Pilier de la citoyenneté et complément essentiel des centres de loisirs pour l'épanouissement des jeunes joinvillais, le service jeunesse accueillait plus de 200 familles, offrant des activités éducatives à des jeunes de 7 à 17 ans. La destruction d'un système qui fonctionnait bien demeure incompréhensible. Cette décision remet en question la relation de confiance, rompant des années de partenariats fructueux avec les collègues, les familles, les animateurs...

La fermeture de ce service a également touché les professionnels qui ont consacré leur énergie à soutenir et inspirer les jeunes. Leur expertise a été négligée, compromettant la qualité des services proposés à notre jeunesse. Les quelques activités ponctuelles ne répondent pas aux besoins spécifiques de nos jeunes et accentuent les inégalités et la précarité.

Enfin, l'erreur politique majeure réside dans la perte significative de ressources éducatives et de soutien aux jeunes. Ces ressources ont été supprimées sans alternative solide, créant un vide éducatif. Ce signal préoccupant envoyé à notre jeunesse marque un tournant politique dont M. Dosne devra assumer la responsabilité. Tout est à reconstruire !

Il est temps pour la majorité de reconnaître l'ampleur de cette erreur politique du maire et d'agir pour corriger le tir. La jeunesse est l'avenir de notre ville et investir dans des programmes éducatifs ambitieux est essentiel pour garantir une ville dynamique. La réouverture de ce service est impérative pour restaurer la confiance dans la politique municipale à destination de la jeunesse. Nous appelons Olivier Dosne à rétablir sans délai cette structure municipale et à faire enfin de l'épanouissement éducatif de nos jeunes Joinvillais une véritable priorité.

*Vos élus du groupe Un Nouvel Horizon Rémi  
Decout-Paolini, Luisa Dologuele, Areski  
Oudjebour.*



**PHILIPPE PLATON {1 ÉLU}**

*Pour un véritable plan anti-bruit*

En décembre 2014, le Conseil Municipal de Joinville-le-Pont adoptait un Plan de Prévention du Bruit dans l'Environnement (PPBE), visant à réduire les effets des nuisances sonores sur la santé et l'environnement. 9 ans plus tard, il suffit de consulter les cartes de Bruitparif pour constater qu'aucune amélioration n'est visible. Élection après élection, les promesses du sénateur et du député LR de régler le problème de l'A4 restent vaines. L'annonce par le maire du remplacement de vieux panneaux du côté des Guinguettes ne changera pas grand-chose. Pour protéger les Joinvillais, la ville doit relever son ambition : exiger avec force de vrais écrans acoustiques sur le pont autoroutier et la voie ferrée, réduire rapidement le trafic sur l'axe Gallieni-Canadiens, et mettre en œuvre sans tarder son plan vélo adopté en 2023.

*Philippe Platon, Conseiller municipal*

**SANDRINE PARIS-PESCAROU {1 ÉLUE}**

*Pour des rues plus sûres.*

Le travail dévoué de nos agents municipaux chargés du ramassage des feuilles est précieux et indispensable, mais leur passage est insuffisant pour assurer la sécurité de nos rues. Les contraintes de calendrier et le manque d'effectifs limitent leur action, laissant s'accumuler les feuilles sur nos trottoirs, les rendant glissants voir dangereux pour les passants, surtout nos aînés, d'autant qu'à la nuit tombée, s'ajoute le manque de visibilité dû à un éclairage public souvent enfoui dans les arbres, obligeant à emprunter la chaussée. Recruter des agents et ajouter des tournées de ramassage, au moins durant l'automne, serait la solution raisonnable pour garantir des rues sûres et praticables. Donnons à nos agents municipaux les moyens de préserver la sécurité de tous.

*Sandrine Paris-Pescarou, Conseillère municipale*

**JOINVILLE AVEC VOUS {24 ÉLUS}**

*Baisse de la taxe foncière, attention au leurre!*

Dans une tribune publiée dans un précédent magazine, les élus (centristes) du groupe Nouvel Horizon préconisaient de baisser la taxe foncière.

Cette proposition est au mieux démagogique au pire inconsciente, quand on connaît les difficultés auxquelles les collectivités sont confrontées ces dernières années, avec des recettes en baisse (rappelons que le produit de la taxe foncière est l'une des principales sources de recette pour les collectivités) et des dépenses de fonctionnement en forte hausse (Covid, crise énergétique, etc.).

Nous travaillons depuis novembre sur le budget 2024 qui sera présenté et débattu lors du conseil du 5 mars à l'occasion du Rapport d'Orientation Budgétaire et dont les arbitrages budgétaires se tiennent tout ce mois de janvier.

La préparation de ce budget ne se déroule pas dans un contexte propice à perdre des recettes pour notre commune, qui subit déjà les effets de l'inflation (+1,3M du budget 2022 au budget 2023), la hausse des coûts de l'énergie (1 M sur le budget 2023) des tarifs des prestataires de marchés publics (entre 10 et 15 % d'augmentation, + 400 000 € pour la restauration scolaire), la perte de 700 000 € de droits de mutation, la baisse de la DGF ou encore la hausse du point d'indices des fonctionnaires, etc.

Nous aimerions donc simplement savoir par quel biais nous pourrions diminuer les impôts locaux avec des pertes de recettes aussi importantes dans un environnement budgétaire contraint depuis 3 années maintenant...

D'ailleurs, pour l'année 2023, seulement 1,3 % des communes (soit 463 sur 34 808) ont baissé leur taux. Sur ces 463, seuls 82 communes ont baissé leur taux suffisamment pour permettre une vraie baisse des impôts pour les contribuables locaux (face à la révision des

bases locatives décidées par l'Etat).

C'est même plutôt l'inverse qui se produit, car, selon l'Association des Maires de France, 19 % des communes ont procédé à une hausse de la part communale de la taxe foncière en 2023. La tendance devrait se poursuivre en 2024 pour beaucoup de communes qui n'auront d'autres choix que d'augmenter les impôts locaux (dont certaines communes voisines de Joinville).

Pour rappel, le montant de la taxe foncière dépend à la fois du taux voté par la collectivité, ainsi que de la base locative cadastrale, sur laquelle les communes n'ont pas la main. Or, cette dernière est réévaluée chaque année en fonction de l'évolution des prix à la consommation, soit +7 % en 2023 et probablement + 4 % pour 2024.

Notre ambition reste donc en priorité de ne pas augmenter la taxe foncière et d'être sincères avec les Joinvillais, en ne faisant pas espérer toute baisse de cette dernière alors que nous n'en avons ni les moyens ni les capacités financières.

Cette proposition n'est que de la poudre aux yeux. Ne soyez pas dupes!

*Les élus de Joinville avec vous*



# MÊME À CE PRIX... EXIGEZ L'EXCELLENCE !



Design discret



28h d'autonomie

Suivi personnalisé et certifié par



Test auditif GRATUIT



Essai 1 mois GRATUIT



Entretien et Suivi ILLIMITÉ



46 avenue Roger Salengro,  
94500 Champigny-sur-Marne



01 84 23 31 21

“Vous allez adorer tout entendre !”

## LE DOMAINE DE L'ABBAYE UNE RÉSIDENCE À VOTRE SERVICE



44 APPARTEMENTS  
EN LOCATION  
DU T1 AU T2 30 à 45m<sup>2</sup>

Jardinets ou Balcons\*

### SERVICES :

- Restauration ● Pressing ● Ménage ● Salon de coiffure
- Institut de beauté ● Activités variées ● Parking

...



[www.abcd94.fr](http://www.abcd94.fr)



07 61 03 85 22



[domaineabbaye@abcd94.fr](mailto:domaineabbaye@abcd94.fr)



## Pharmacie de garde

### Monpharmacien-idf.fr

#### Dimanche 11 février

*Pharmacie de la Louvière*  
6 avenue Foch  
94100 Saint-Maur-des-Fossés  
01 48 83 00 45

#### Dimanche 18 février

*Pharmacie des Canadiens*  
Résidence Panoramis 4 rue  
des réservoirs  
94410 Saintt-Maurice  
01 42 83 24 42

#### Dimanche 25 février

*Pharmacie du théâtre*  
108 boulevard de Créteil  
94100 Saint-Maur-des-Fossés  
01 48 83 02 13

#### Dimanche 3 mars

*Pharmacie des juilliottes*  
24 cours des juilliottes  
94700 Maisons-Alfort  
01 43 76 22 83

#### Dimanche 10 mars

*Pharmacie Filippi*  
20 avenue Charles de Gaulle  
94100 Saint-Maur-des-Fossés  
01 48 83 00 43

#### Dimanche 17 mars

*Pharmacie Nguyen*  
14 avenue Charles Floquet  
94340 Joinville-le-Pont  
01 42 83 85 05

#### Dimanche 24 mars

*Pharmacie de l'abbaye*  
1 rue de l'abbaye  
94100 Saint-Maur-des-Fossés  
01 48 83 80 86

#### Dimanche 31 mars

*Pharmacie Maury*  
158 avenue Gambetta  
94700 Maisons-Alfort  
01 42 07 15 93



## État civil

### Naissance

Avi Partouche, Maya Medina-  
Ayala, Tali Chemla, Joséphine  
Bouquet, Enis Daagi, Shalfan  
Lallahamed, Gabrielle  
Desagher.

*Avec nos meilleurs vœux de bonheur  
à ces nouveaux Joinvillais.  
de bonheur.*



## Permanence

### Député de Joinville

*La prochaine permanence du Député  
Michel Herbillon se tiendra à la  
Mairie le jeudi 15 février à 18h.  
Contact : 01 43 96 77 23*

### Chantal Durand,

*Adjointe au Maire en charge des  
Solidarités, du Développement  
économique et de l'Emploi,  
tient une permanence le mercredi.  
Solidarité • Emploi 01 49 76 60 55  
Entreprise • Commerce 01 49 76 60 67*

### Jérôme Tagnon,

*Conseiller municipal délégué aux  
Travaux, tient une permanence pour  
vos rendez-vous travaux. Pour plus de  
renseignement, contacter le Cabinet  
du Maire au 01 49 76 60 00.*

**Police municipale**  
**0800094340**

**Numéro européen  
d'aide aux victimes**  
**116 006**

**Violences conjugales**  
**3919**



## Artistes Sportifs de Coeur

### Tous devant la mairie le 1<sup>er</sup> mars

L'association Artistes Sportifs de Coeur prendra la route pour une course solidaire à vélo.

Le Vendredi 1<sup>er</sup> Mars, à 10 heures, une petite dizaine de membres de l'association (2 équipes de 4 cyclistes + chauffeurs minibus) prendra la route direction Clermont Ferrand (400 km) avant d'aller vers Agen (400 km).

Cette action solidaire a pour mission d'aider l'association LHF Espoir qui soutient des enfants atteints d'une maladie rare appelé la lymphohistiocytose familiale (LHF).

Le départ du 1<sup>er</sup> Mars aura lieu devant la Mairie de Joinville le Pont. Fabrice Halipré, Président de Artistes Sportifs de Coeur, souhaite la présence du maximum de personnes pour les encourager.

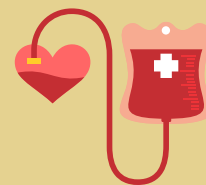
**+ Artistes Sportifs de Coeur**

Vendredi 1<sup>er</sup> Mars • 10 h • Parvis de l'Hôtel de ville

## Population Joinville passe les 20 000 habitants

Les chiffres de l'INSEE indiquent que la population de Joinville est passée de 19 278 en 2020 à 20 567 en 2021. Cette évolution de la population totale de 1 289 personnes s'explique par l'augmentation du nombre de logements (46%), l'augmentation forte du taux de desserrement des ménages (31%) et la part comptée dans les hôtels (18,6%).

## Don du sang Urgence



Le niveau des réserves de sang chute toujours dangereusement. L'Établissement Français du Sang appelle à un sursaut de la population, indispensable pour poursuivre la prise en charge des patients. Les donateurs sont invités à prendre rendez-vous au plus vite et massivement.

**+ [www.dondesang.efs.sante.fr](http://www.dondesang.efs.sante.fr) ou sur l'appli « Don de Sang »**

# AGENDA

**Guinguette Comedy Club** | HUMOUR

VEN 1<sup>ER</sup> MARS ET VEN 3 MAI | 20H30

**Mario Raskin** | CLASSIQUE

DIM 3 MARS | 17H

**Dolto, lorsque Françoise paraît**  
THÉÂTRE

VEN 8 MARS | 20H30

**Thomas Fersen** | CHANSON

JEU 14 MARS | 20H30

**La Casa Negra** | CONCERT

VEN 29 MARS | 20H30

**Nananère** | CLOWN & MAGIE

DIM 21 AVRIL | 17H

**American Songs** | LES MUSICALES

DIM 28 AVRIL | 17H

**Les Crapauds Fous** | THÉÂTRE

LES BALADINS DE JOINVILLE

DU 17 AU 26 MAI | 18H30 OU 20H30

**Karim Duval** | HUMOUR

JEU 6 JUIN | 20H30

**VENEZ DECOUVRIR L'ENSEMBLE  
DE LA SAISON SUR  
[WWW.JOINVILLE-LE-PONT.FR](http://WWW.JOINVILLE-LE-PONT.FR)**



inville  
-le-  
Pont