

Mag'ZINE

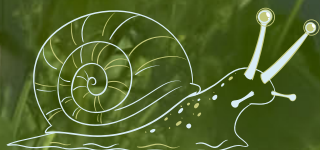
joinville-le-pont.fr

340 MAI 2025

À LA UNE Budget 2025 ÉVÈNEMENT Printemps du jeu
LOCALE Logement social

SAMEDI 17 MAI

Journée du Développement durable



JOINVILLE
LE PONT

L'AGENDA

DU 9 AU 18 MAI

Théâtre "La pièce qui tourne mal"

Scène Prévert

SAMEDI 10 MAI 10H - 18H

Troc vert

Résidence Egalité

DIMANCHE 11 MAI

Brocante

Rue de Paris prolongée

SAMEDI 17 MAI

Journée du Développement Durable

Parvis Mairie et parc du Parangon

SAMEDI 17 MAI 14H30

Joinville-la-Queer - Réflexion citoyenne

Mairie, salle Amèle Sellam

DIMANCHE 18 MAI 17H

Concert - Professeurs et ensemble vocal de l'EMA

Église Sainte-Anne de Polangis

DU 20 AU 27 MAI

Réunions Publiques

DU 20 MAI AU 10 JUIN

Exposition de poterie-céramique

Hall de l'Espace danse Aurélie Dupont

SAMEDI 24 MAI 14H - 19H

Printemps du jeu

Parc du Parangon

SAMEDI 24 MAI 15H

Joutes nautiques

Quai de Polangis - Ile Fanac

VENDREDI 6 JUIN 20H30

Dans la peau de Cyrano

Scène Prévert

MAG'ZINE est édité par la Mairie de Joinville-le-Pont - 23 rue de Paris 94340 Joinville-le-Pont **Directeur de la publication** Olivier Dosne, Maire de Joinville-le-Pont **Directrice de la communication** Aurélie Pionnier **Rédacteur en chef** Laurent Chadelat **Rédaction** Solène Boisson, Aurélie Pionnier **Conception & réalisation graphique** Annabelle Brietzke **Ont collaboré à ce numéro** Anais Doste, Yann Flammarion, Karine Prosper, Tiffany Sylla **Photos** photothèque de la Mairie, sauf mention © shutterstock **Typographie** Faune © Alice Savoie **Impression** Réveil de la Mame (labélisé Imprim'vert) Impression sur papier 100% PEFC **Régie publicitaire** CMP / 01 45 14 14 40 **Distribution** Mag'zine est distribué gratuitement en début de mois dans toutes les boîtes aux lettres. Si vous ne le recevez pas régulièrement, signalez-le au Service Communication de la Mairie - tél. 01 49 76 60 12 www.joinvillelepont.fr





« Nous avons maintenu les investissements, sans augmenter la part communale des impôts locaux pour la onzième année consécutive. »

Le budget voté lors du Conseil municipal le 8 avril était le dernier de la mandature. À cette occasion, je souhaite remercier l'ensemble des Conseillers municipaux de la majorité municipale et les adjoints au Maire pour le travail accompli durant ce mandat. Je remercie en particulier Francis Sellam, premier adjoint au Maire délégué au budget, totalement investi dans la conduite du budget de notre ville. Je suis fier du travail accompli depuis 2008 et durant cette mandature.

Dans un contexte économique et politique qui revêt de nombreuses difficultés et qui nous place face à une incertitude chronique, le budget de la Ville est robuste. Notre action a permis de maintenir les investissements qui font de Joinville une ville attractive, tout en maîtrisant nos finances, affichant une onzième année consécutive sans augmentation de la part communales des impôts locaux. Ce n'était pas un pari mais un projet, et nous l'avons mené à bien.

Malgré ce contexte très contraint, la Ville continue de proposer des services sans cesse améliorés, au prix les plus justes comme par exemple, les repas des cantines scolaires. Joinville est une ville qui vit, où il se passe toujours quelque chose. La Journée du Développement Durable revient le 17 mai avec des activités, des ateliers pour donner envie à chacun de passer à l'action.

Le printemps du Jeu, une semaine après, s'installera au parc du Parangon pour une après-midi d'évasion ludique concoctée par le Service Périscolaire et la Ludo.

Le Troc vert, organisé par l'association Lyl'Art, se déroulera à la résidence Egalité le 10 mai pour une grande journée d'échange et de partage.

Joinville affiche un taux de logement social de 25%, répondant aux exigences de la loi Solidarité et Renouvellement Urbain. Nous atteindrons même 28% à l'horizon 2027. Vous pourrez lire dans ces pages que notre politique en la matière nous permet d'accompagner les Joinvillais dans leur parcours résidentiel.

Joinville prend soin de ses seniors, notamment autour des nombreuses actions pilotées par notre Centre Communal d'Action social. Ce mois de mai lance une campagne de prévention contre les canicules qui peuvent survenir plus tôt que prévu.

Mai et les beaux jours peuvent aussi nous inciter à nous mettre ou nous remettre au vélo. On vous explique comment faire.

Bonne lecture à toutes et à tous



Votre Maire et vos élus de l'équipe municipale vous reçoivent en rendez-vous individuel

Contactez le
01 49 76 60 04



Bien vieillir
en restant
chez vous,
c'est possible



**LIVRAISON
DE REPAS**



**ACCOMPAGNEMENT
VÉHICULÉ**



JARDINAGE*

DEVIS GRATUIT

www.agedorservices.com



LA VIE CHEZ VOUS.

AIDES FINANCIÈRES



**AVANCE IMMÉDIATE
DU CRÉDIT D'IMPÔT***

**AGE D'OR SERVICES
SAINT-MAUR**

16 place des Marronniers
94100 Saint-Maur-des-Fossés
Tél. 01 42 83 60 01

* Selon l'article 199 bis du Code Général des Impôts et l'article D. 7231-1 du Code du Travail.
Crédit photo: © Shutterstock, Inc.

CENTRE ACROUSTIQUE DE L'ESSONNE - RCS Evry B 450 524 215 - Avril 2025. L'offre 100% Santé s'adresse à toutes les personnes disposant d'une complémentaire santé responsable. Avis vérifiés par Trustville, tiers de confiance de diffusion d'avis clients vérifiés suivant les recommandations de la Norme ISO 9001. Avis de consommateurs en ligne (ISO 20488) favorisant l'authenticité des avis de consommateurs en ligne.

VOS AIDES AUDITIVES

0€

**Service
5 étoiles
compris**



**Votre audition mérite
un service 5 étoiles**

Grâce au dispositif 100% santé,
vous pouvez bénéficier d'aides auditives à 0€.

Avec les audioprothésistes Entendre, profitez
en plus d'un service 5 étoiles tout compris
tout au long de la durée de vie de vos
appareils, sans frais supplémentaires...
pour une qualité auditive optimale.

Qui mieux que nos patients pour
attester de cette qualité de service ?

"Excellent" ★★★★★

Note de 4.80 sur 5, basée sur 3244 avis vérifiés

**Votre centre Entendre
proche de chez vous**

3 bis rue Hippolyte Pinson
JOINVILLE-LE-PONT
01 48 86 10 66

*Dans la rue de La Poste,
près de la Mairie*



Marjorie COUSIN & Julien BENOIST

Audioprothésistes
Diplômés d'État

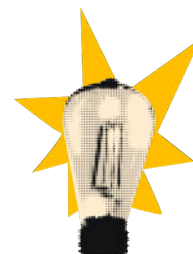
entendre-joinville-le-pont.fr

entendre

Vous relier à tout ce qui vous entoure.



18



Sommaire

6 * ZOOM ARRIÈRE

Joinville Arts et Scènes * Semi-marathon
* Hommages aux victimes de la
déportation * Joinville Cité Forêt * Salon
des Seniors et des aidants

10 * Budget 2025

18 * Journée du développement durable

23 * ÉVÈNEMENT

Printemps du jeu au village
du Parangon

25 * ÉCO

Boutique éphémère * Nouvelles
entreprises et commerces * La Chouette

28 * CULTURE

Laludo * La Bibli * Le diable aux cors
Exposition de poterie-céramique *
Fabio Rabarot * Seul en scène "Dans la
peau de Cyrano" * Ciné

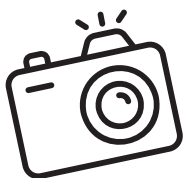
30 * LOCALE

Troc vert égalité * Mai à vélo
* Joinville-la-Queur * Joutes nautiques *
Moustique tigre * Prévention canicule
* Logement social

32 * DÉMOCRATIE LOCALE

35 * PRATIQUE

Pharmacies de garde * État civil *
Permanences des Élus * Goûter-lecture
* École du Breuil * Listes électorales



CULTURE

Joinville Arts et Scènes

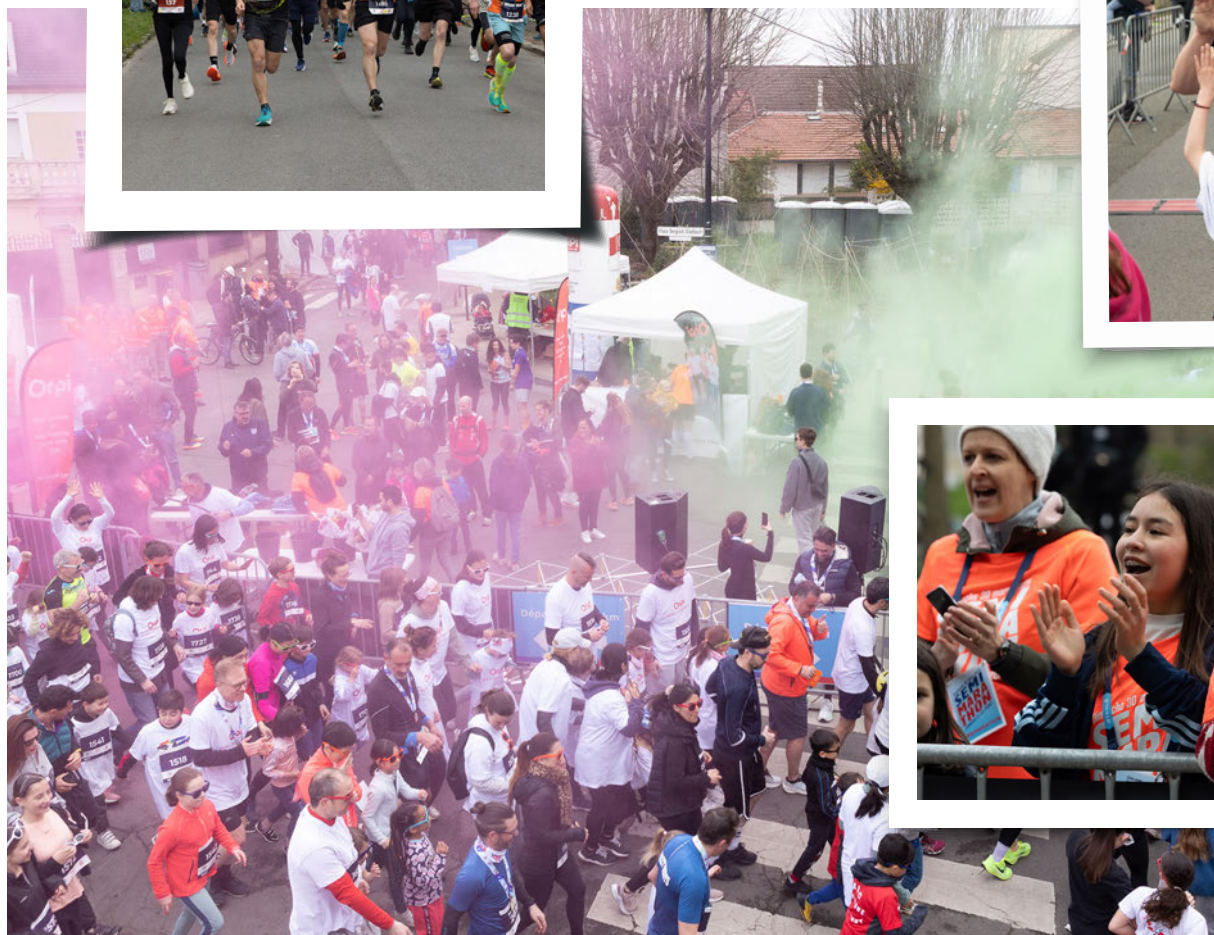
Pour sa première édition, Joinville Arts et Scènes a réuni, côté salon, 29 artistes joinvillais présentant 74 œuvres, peintures, dessins, graffs, photographies, sculptures, installations vidéos d'artistes dans la salle des fêtes de la Mairie. Côté Scène, des artistes se sont succédé pour des concerts et spectacles.

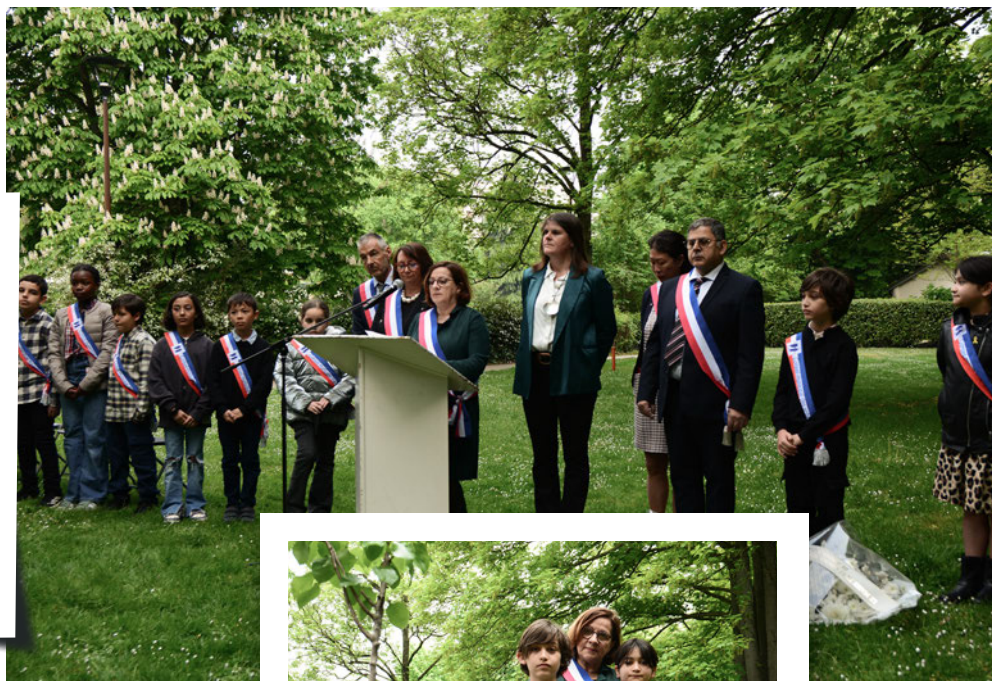
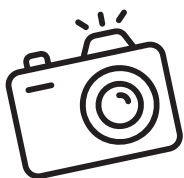


SPORT

Semi-marathon

Le 30 mars, l'EA Paris-Joinville a organisé, en collaboration avec la Ville et ses différents partenaires, la deuxième édition du Semi-marathon de Joinville. Deux nouvelles épreuves, le 5km et le 10km, étaient au programme pour satisfaire autant les athlètes amateurs que les plus expérimentés. 1831 coureurs ont pris le départ des différentes courses : Color, 5km, 10km et semi-marathon pour une belle matinée de sport.





COMMÉMORATION

Hommage aux victimes de la déportation

Le 27 avril, les élus juniors du Conseil Municipal des Enfants ont rendu hommage aux victimes de la déportation et aux sept enfants juifs déportés entre 1942 et 1944, en compagnie d'anciens combattants, de nombreux élus et Joinvillais autour d'Hélène Decotignie, Conseillère municipale déléguée au Devoir de mémoire et de Corinne Fiorentino, Conseillère municipale déléguée au CME.



JOINVILLE CITÉ FORÊT

Permaculture

Début avril, l'association Joinville Cité Forêt a organisé une initiation à la Permaculture autour de la construction d'une haie sèche dans le parc du Parangon. Juliette Wion, animatrice en Permaculture, a guidé une quinzaine d'adultes et d'enfants pour construire une belle haie sèche qui sera achevée le 17 mai lors de la journée du développement durable. Cette haie sèche sera un formidable refuge pour de petits mammifères comme les hérissons et pour une multitude d'insectes dont viendront se nourrir les oiseaux comme par exemple le troglodyte, la sitelle torche-pot ou le rouge-gorge.



SENIORS

Salon des Seniors et des aidants

Le 8 avril, le Salon des seniors et des aidants a rassemblé exposants et experts pour répondre aux questions des visiteurs concernant la santé, la prévention, le bien-être, les services à domicile, les loisirs et les différentes démarches pour accompagner les seniors. Le tout dans la bonne humeur et quelques animations musicales très appréciées.





Budget 2025

Un budget robuste, une ville qui investit

LE BUDGET 2025, DERNIER EXERCICE DE LA MANDATURE, A ÉTÉ VOTÉ EN CONSEIL MUNICIPAL.

LE BUDGET DÉTERMINE LES MOYENS QUE SE DONNE LA MUNICIPALITÉ POUR RÉALISER SES OBJECTIFS. IL PRÉVOIT L'ENSEMBLE DES DÉPENSES ET DES RECETTES SUR LA BASE D'UN STRICT ÉQUILIBRE, DANS UN CONTEXTE DE CRISE ÉCONOMIQUE ET D'INCERTITUDE NATIONALE ET INTERNATIONALE. MALGRÉ DES COUPES BUDGÉTAIRES ET DES ERREURS DE L'ÉTAT, LA VILLE MAINTIENT SON NIVEAU D'INVESTISSEMENT SANS AUGMENTER LES IMPÔTS COMMUNAUX.



d'endettement ont atteint des niveaux historiques. Les collectivités territoriales (communes, départements et régions) deviennent une variable d'ajustement facile pour les gouvernements successifs dans le redressement des comptes publics. Les collectivités territoriales sont pourtant des services publics de proximité, souvent indispensables. Alors que le gouvernement envisage de sérieuses coupes budgétaires, Joinville est aujourd'hui déjà impactée par la mauvaise gestion des deniers publics au niveau national.

En 2025, notre commune devra ainsi contribuer à un nouveau mécanisme appelé « Dispositif de lissage conjoncturel des recettes fiscales des collectivités » (DILICO). Derrière cette appellation technocratique se cache une nouvelle ponction sur le budget communal de 49 000 € en plus des millions d'euros déjà prélevés sur les dotations entre 2014 et 2017. La commune subit également une autre mesure décidée par le gouvernement : l'augmentation de 3 points des cotisations patronales à la caisse de retraite des fonctionnaires titulaires (CNRACL). Cette hausse représentera 216 000 € en 2025 puis un

total de 1 million d'euros cumulés sur les trois prochaines années. Sans cette hausse, la commune avait réussi à stabiliser sa masse salariale par des efforts de gestion et d'optimisation.

Autre mesure qui impacte directement le budget de la Ville, la baisse de 115 000 € de la taxe d'habitation sur les résidences secondaires. Dans le cadre de la campagne de recensement « Gérer mes biens immobiliers », les services fiscaux ont commis des erreurs d'évaluation qui ont notamment conduit à qualifier les meublés de résidences secondaires.

Cela se traduit par une baisse des bases fiscales de 400 000 € pour la commune. Face à cette situation critique, la commune dispose heureusement d'un budget robuste qui permet d'envisager un avenir confiant et de prendre toute sa part à l'effort de solidarité nationale. Sans hausse des taux de la fiscalité locale depuis 2014, la municipalité dispose d'une situation financière saine et solide. Son endettement se réduit, sa capacité d'autofinancement se maintient alors que l'investissement est à un niveau particulièrement élevé. Cette gestion financière solide permet à la commune de poursuivre ses investissements.

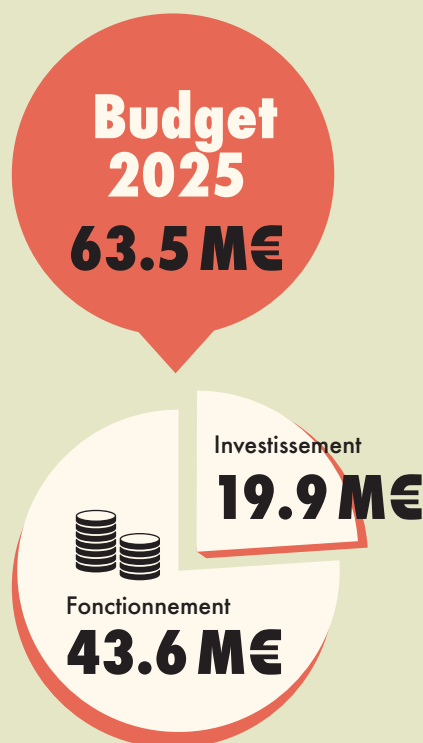
Crise sanitaire, crise énergétique, crise financière, conflits... la Ville, comme les particuliers et les entreprises, a subi une inflation très importante. Ces crises se traduisent également par des pertes de recettes substantielles, la chute des droits de mutations sur les transactions immobilières s'élevant annuellement à 800 000 € sur le budget communal.

Aujourd'hui, les finances de l'État sont exsangues. Son déficit et son niveau

Pour le dernier budget de la mandature, Francis Sellam revient sur le climat économique de ce mandat et dresse les perspectives ouvertes par ce budget 2025.



Francis Sellam
1^{er} Adjoint au Maire
délégué aux Finances,
Ressources Humaines
et Logement.



Comment qualifieriez-vous le budget de la Ville ?

C'est un budget robuste, réaliste, rigoureux. Il est le fruit d'une gestion responsable, qui, dans la continuité des budgets précédents, permet à la Ville de résister aux crises successives que nous traversons : crise sanitaire, inflation, crise des finances publiques, crise immobilière, climatique. Ceci sans augmenter depuis 11 ans les taux d'imposition.

Quelles sont les grandes orientations du budget cette année ?

Le budget 2025 s'inscrit dans la logique de la mandature débutée en 2020. Cette année sera marquée par la mise en chantier ou l'aboutissement de grands projets d'investissement qui sont détaillés dans ces pages. Autant de projets qui ont fait l'objet d'études, de concertations, d'autorisations administratives et de marchés publics les années précédentes.

Ce pic d'investissement va-t-il endetter la Ville ?

Bien sûr. Il est normal que la dette finance les investissements de demain. Notre excellente gestion et notre faible endettement actuel font de la Ville un client convoité par les établissements bancaires. Nos emprunts sont calibrés, planifiés et négociés. Nous emprunterons environ 8 Millions d'euros cette année. Ils seront complétés par notre épargne qui reste à un très bon niveau et les nombreuses subventions que nous allons chercher.

Avec de tels investissements, les dépenses courantes de la Ville augmentent ?

C'est exact. Ces dernières années la Ville a subi, comme tous les joinvillais, la hausse des prix de l'énergie, des matières premières, des services, entre autres. Certaines villes ont fait le choix de baisser leur qualité de service ou d'augmenter les impôts. Grâce à notre bonne santé financière, nous avons amorti le choc et accéléré les actions

pour réduire nos charges avec des bâtiments neufs, la modernisation de l'éclairage public, l'engagement dans les énergies renouvelables...

Un mot sur votre délégation aux Ressources Humaines ?

Les élus s'appuient sur le travail des agents communaux qui œuvrent tous les jours pour le service public. Je veux les remercier chaleureusement et saluer leur sens des responsabilités, leur capacité d'initiative et l'image positive qu'ils renvoient de la Ville. Joinville attire des talents dans un marché de l'emploi tendu, en s'appuyant sur une politique RH axée sur la formation, la prévention et la santé au travail, au plus près du besoin des agents.

Lors du vote du budget, vous avez tenu à apporter quelques précisions ?

Je suis très attaché aux principes démocratiques. On voit le populisme monter partout dans le monde et en Europe. Cette tendance pousse certains, pour des raisons purement électoralistes, à lancer des rumeurs plutôt qu'à faire des propositions. Mon rôle c'est d'y répondre factuellement avec sérieux. Quand j'entends par exemple que la Ville s'appauvrit en vendant certains terrains, c'est faux : en 4 ans, le patrimoine de la Ville a augmenté de 126%.

Nous évoquons le dernier budget de la mandature, un mot plus personnel ?

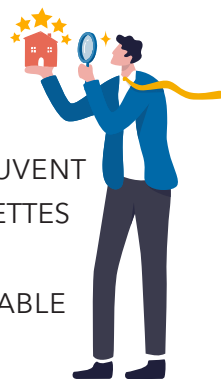
Je veux remercier mes collègues de la majorité municipale, Monsieur le Maire et surtout les Joinvillais pour leur confiance. Elu depuis 2008, j'ai appris et grandi à leurs côtés. Cette Ville mérite qu'on la serve avec constance, loyauté et sans jamais céder au confort des slogans. Gouverner c'est choisir et assumer. Notre majorité a su le faire collectivement.



Patrimoine communal

Une valeur multipliée par trois entre 2008 et 2026

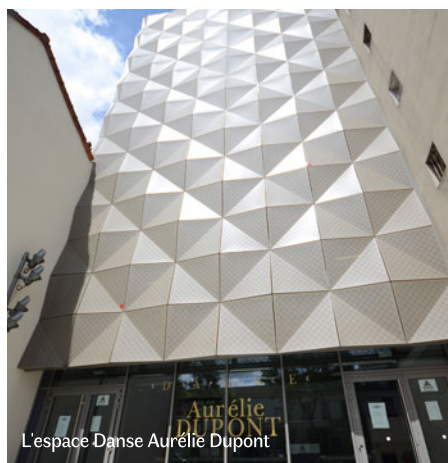
LORSQU'ON ON ÉVOQUE JOINVILLE-LE-PONT, LES PREMIERS MOTS QUI NOUS VIENNENT SONT SOUVENT LE BATAILLON OU LE GLORIEUX PASSÉ DES GUINGUETTES ET DE L'INDUSTRIE CINÉMATOGRAPHIQUE. AU-DELÀ DE LA CARTE POSTALE, LA VILLE AFFICHE UNE VÉRITABLE DYNAMIQUE DE SON PATRIMOINE COMMUNAL.



Église Saint-Charles Borromée



Vivre aujourd'hui à Joinville-le-Pont ce n'est pas seulement vivre dans le souvenir de la cité du cinéma, des guinguettes et des militaires du célèbre Bataillon de Joinville. C'est aussi, et surtout, profiter d'une multitude de commerces de qualité, d'un tissu associatif varié, de parcs et d'espaces verts, de services publics de proximité et d'une animation culturelle et événementielle riche tout au long de l'année. La municipalité dépense et investit pour la préservation de son patrimoine historique et immobilier : acquisition et labellisation du Pavillon de l'Horloge qui témoigne de la vie sur les bords de Marne, rénovation et labellisation de l'église Saint Charles Borromée... Son paysage a cependant su évoluer substantiellement. L'équipe municipale



a eu à cœur de faire évoluer les infrastructures communales face aux besoins actuels de ses habitants. Cette politique de gestion active de son patrimoine permet à la commune d'avoir un recours moindre à l'emprunt

et de ne pas augmenter la part communale des impôts locaux. La commune a ainsi vendu des terrains ou des bâtiments soit inoccupés, soit inadaptés pour permettre la livraison de nouveaux équipements pour un total de 14 millions d'euros.

Le patrimoine communal a augmenté de 49 millions d'euros entre 2020 et 2024. Il est passé ainsi de 188 à 237 millions d'euros. En 2026 il devrait s'élever à 280 millions d'euros. Cela signifie que chaque Joinvillais détient 14 000 euros de patrimoine public communal. En 2008, il s'élevait à 93 millions d'euros.

Entre 2008 et 2026, la valeur du patrimoine communal passera de 93 à 280 M€

Cette politique de gestion se traduit par des exemples très concrets. La vente de l'école maternelle du Centre, passoire énergétique dont les coûts de maintenance n'ont cessé d'exploser, a permis de financer une école toute neuve, l'école Simone Veil, qui répond aux attentes pédagogiques des équipes enseignantes et périscolaires. Autre exemple, l'acquisition de terrains à proximité de l'école Jean-Jacques Gressier permet la construction d'un accueil de loisirs et la réalisation d'une cour Oasis adaptée au changement climatique pour le bien-être des écoliers. L'acquisition du terrain rue Nouvelle a permis la réalisation d'un parking végétalisé sur une partie alors que le reste a été vendu pour la réalisation de la résidence solidaire et inclusive Artemisia.

La cession du terrain avenue de Joinville, dans le cadre d'une réorganisation des services techniques municipaux, permettra d'accueillir le siège départemental du bailleur social Logirep alors que la commune a pu acquérir le pavillon situé au 1 avenue Foch pour le préserver.



LA SITUATION FINANCIÈRE EN QUELQUES CHIFFRES



Impôts locaux

11 ans sans augmentation
des taux d'imposition communaux



Encours de la dette **724 €/habitant**

contre 800€/h. en 2024 (moyenne
des villes de même strate 976 €/h.)



Dépenses d'investissement **824€/habitant**

En 2024, celles-ci représentaient
807 €/habitant



Transition écologique

3,9M€ de nouveaux crédits
pour la transition écologique et le
développement durable



Des investissements massifs et continus depuis 2008

DEPUIS 2008, LA VILLE N'A CESSÉ DE MODERNISER SES ÉQUIPEMENTS PUBLICS ET D'EN CRÉER DE NOUVEAU POUR RENDRE UN SERVICE TOUJOURS PLUS QUALITATIF AUX JOINVILLAIS. DEPUIS 17 ANS, DE NOUVELLES STRUCTURES ONT ÉTÉ CRÉÉES, DE NOUVEAUX BÂTIMENTS ONT ÉTÉ CONSTRUITS.



La baignade ouvrira cet été

**Le mandat
2020/2026
marque des
investissements
tout aussi
conséquents**



Le spot

La liste n'est pas exhaustive mais elle est déjà longue : création de la maison des associations, création d'une maison des solidarités et de l'emploi, construction de l'accueil de loisirs Jougla, construction de l'école Simone Veil, construction de la crèche Les petits chéris, construction du Gymnase du Bataillon, construction de l'École de danse Aurélie Dupont, aménagement du parc Jacques Chirac et de l'extension du Parc du Parangon, création du square des enfants du Paradis, création de la ludothèque, aménagement du Guichet Unique et de La Bibli, aménagement d'espaces publics comme le quai de la Marne... De nombreux aménagements ou rénovations sont menés année après année, avec par exemple, la rénovation de la passerelle de la Belle équipe, la végétalisation des cours de l'école Simone Veil, la végétalisation intégrale du cimetière, la rénovation de la rue Etienne Pégion, l'aménagement d'une piste cyclable bidirectionnelle avenue des Canadiens, l'arrivée de places de stationnement vélos sécurisés en gare, la rénovation de l'éclairage public, la création d'un caniparc...

La rue aux écoles Ratel-Oudinot

Cette rue aux écoles est désormais une réalité. Sécurisation des abords de l'école, désimperméabilisation des sols, pacification de la circulation piétonne.

Coût 1 M€

Subventions 150 000 €

Un troisième gymnase à Joinville

Situé dans le quartier de Polangis, d'une surface de 3200 m², il comprendra une grande salle omnisport avec gradins, une salle de boxe et une salle de pratique de la gymnastique.

Coût 7,8 M€

Subventions 1,5 M€

DÉBUT DES TRAVAUX automne 2025

Un nouvel accueil de loisirs

Afin de permettre aux enfants de l'école Jean-Jacques Gressier de profiter d'espaces plus grands, la Ville a acquis un terrain pour bâtir un nouveau centre de loisirs arboré.

Coût 1,1 M€

Subventions 104 160 €

Livraison septembre 2025



Rue aux écoles

Des cours Oasis pour rafraîchir les écoles

Les écoles Jougla et Voisin ont de nouvelles cours Oasis, travaillées en étroite collaboration avec les enfants et les enseignants. Moins de bitume, plus de végétal pour plus de fraîcheur et un contact omniprésent avec la nature à l'école. La prochaine transformation concernera la cour de l'école Jean-Jacques Gressier.

École de Polangis

Coût 195 191€

Subventions 50 165 € (Région)

Ecole Eugène Voisin

Coût 333 779 €

Subventions 165 787 € (MGP)

Le spot : un projet unique en France !

10 000 m² de fresques urbaines réalisées par 13 artistes internationaux, 6000 m² d'espaces sportifs de plein air gratuits en libre accès, 3000 m³ de forêt urbaine.

Coût 4 M€

Subventions 55 000 €

Livraison juin 2025

Extension de l'école municipale des arts

Après l'école Aurélie Dupont pour les pratiquants de danse, c'est au tour des musiciens de voir leurs locaux s'agrandir et se moderniser. 500 m² seront aménagés à proximité de la Mairie, offrant des salles de répétitions et un auditorium.

Coût 2,24 M€

Livraison fin 2026

Extension du poste de police municipale

La police municipale de Joinville a besoin de locaux modernes. La Ville s'est engagée dans l'extension du poste, dans des locaux neufs de plus de 320 m².

Coût 3 M€

Livraison fin 2026

Réfection de l'aire de jeux de la place Mozart

La place Mozart, véritable place de village, est le cœur du quartier de Polangis. L'aire de jeux pour enfants va être complètement réaménagée : sols, clôtures, vidéoprotection, jeux ...

Coût 560 000 €.

Livraison fin 2025

Avenue Wilson : un premier tronçon rénové

L'avenue Wilson sera rénovée sur un premier tronçon : réfection des trottoirs, désimperméabilisation, réfection de la route et de l'éclairage public.

Coût 1,35 M€.

Livraison début 2026

La baignade en Marne ouverte en 2025

C'était un rêve, ce sera bientôt une réalité. La baignade ouvrira au lieu historique du « banc de sable », quai Gabriel Péri. Deux bassins seront aménagés pouvant accueillir 200 personnes, avec une eau étroitement contrôlée.

Coût 5 M€ (maîtrise d'ouvrage : EPT PEMB).

Livraison été 2025

Un musée intercommunal à Joinville

Les 13 villes du territoire ont fait le choix de défendre l'identité culturelle locale. Ce musée en bords de Marne à Joinville mettra en valeur notamment l'histoire des bords de Marne, du cinéma, du sport et du canotage.

Coût 20 M€ (maîtrise d'ouvrage : EPT PEMB).

Livraison : 2027.



Le futur gymnase boulevard des alliés



Un budget pour une ville pleine de vie



AU-DELÀ DES ASPECTS PUREMENT BUDGÉTAIRES, DE TRÈS NOMBREUX PROJETS SONT MENÉS POUR DÉVELOPPER DES POLITIQUES EN FAVEUR DE PUBLICS TRÈS VARIÉS. LES ÉLUS PARTICIPENT PLEINEMENT À L'IMPULSION DE CES POLITIQUES ET LES AGENTS DE LA VILLE AGISSENT POUR LEUR MISE EN ŒUVRE.



Joinville amie des animaux

Pigeonnier municipal, tour à hirondelles, actions pour le soin des chats errants, création d'un espace de jeux pour les chiens, retour de la biodiversité en Marne grâce à l'amélioration des eaux, renaturation pour la biodiversité, éducation à la permaculture pour la richesse des sols, soutien aux apiculteurs locaux...

La Ville s'est résolument engagée dans la défense du monde animal domestique ou sauvage.

Joinville engagée dans la transition écologique

Un effort très important de renaturation a été effectué avec plus de 10 000 m² de surface désimperméabilisée en quelques années (primé en 2025) et plus de 21 000 arbres plantés. Les bâtiments publics s'adaptent au réchauffement avec des solutions low tech (toits blancs, ventilateurs plafonniers dans les écoles, films anti-UV) en incluant les énergies renouvelables. Des mesures d'économies sont menées avec l'extinction nocturne

de l'éclairage public et 70% de leds en 2025. Les repas servis dans les cantines scolaires comportent 68% d'alimentation durable et 55% de bio. Joinville est aussi reconnue pour son engagement cyclable.

Joinville associative

Avec plus d'1 M€ de subventions aux associations, Joinville fait un effort conséquent pour soutenir les associations sportives, culturelles, sociales, qui bénéficient d'aides financières et d'infrastructures qualitatives. Cette dynamique est favorable au développement de nouvelles associations : la Ressourcerie, Joinville cité forêt, Joinville la Queer, Football de table, Place au vélo sur Marne...

Joinville inclusive et solidaire

40% des logements créés à Joinville depuis 2021 sont des logements sociaux. Cette politique forte vise bien sûr à la mixité sociale mais aussi à permettre à chacun, tout au long de sa vie, de pouvoir construire un parcours résidentiel de qualité sans avoir à quitter la commune. La création d'un centre d'hébergement d'urgence



squash qui s'installe à Joinville en septembre 2025, la construction de logements étudiants en partie pour sportifs de haut niveau, l'organisation d'un semi-marathon avec l'ACPJ, des animateurs sportifs de la ville qui interviennent sur le temps scolaire, la prise en charge par la ville de l'activité natation... Joinville aime le sport !

et des aidants, semaine bleue, le printemps du jeu, Village des associations, festivités de Noël...) sont très nombreuses !

Joinville accueille place aux jeunes !

Les 8 accueils de loisirs de la ville s'occupent des enfants joinvillais tous les jours de l'année ! Les équipes d'animateurs prennent soin d'organiser des activités ludiques pour favoriser l'épanouissement des enfants en continuité avec l'école dans le cadre d'un Plan éducatif territorial.

permet d'accueillir des jeunes mères. Par ailleurs, la ville verse tous les ans plus d'un million d'euros au Centre Communal d'Action Sociale.

Joinville sportive

Le passage de la flamme olympique a marqué l'histoire de Joinville. Avec bientôt trois gymnases, un des plus grands espaces sportifs de plein air du territoire (le Spot), un soutien sans faille à l'aviron avec son club historique (AMJ) et la Fédération française d'aviron que la ville héberge, la Fédération française de

Joinville où l'on vit

Joinville n'est pas une ville dortoir. On y vit grâce à un tissu commercial riche que la Ville anime et dynamise, un tissu économique solide qui anime le club des entrepreneurs, mais aussi grâce aux nombreuses activités culturelles et festives. La saison culturelle à la Scène Prévert fait salle pleine, la bibliothèque comme la ludothèque enregistrent des inscriptions records, l'école municipale des arts rayonne par-delà Joinville, les festivités (spectacles de rues, salon des gourmets, fête de l'été, salon des seniors

Joinville protège pour la sécurité de tous

Avec 107 caméras, Joinville est la 4^e ville du département en nombre de caméras par habitant. Grâce à une police municipale dotée de 20 agents, la Police municipale est la 3^e du département en la rapportant au nombre d'habitants.



Samedi 17 mai

Journée du développement durable

CURIEUX, ENGAGÉS OU SIMPLEMENT EN QUÊTE D'UN MOMENT CONVIVAL À PARTAGER EN FAMILLE, NE MANQUEZ PAS LA JOURNÉE DU DÉVELOPPEMENT DURABLE LE SAMEDI 17 MAI PROCHAIN. DÉCOUVREZ COMMENT, À NOTRE ÉCHELLE, CHACUN PEUT CONTRIBUER À UN AVENIR PLUS DURABLE. TOUT ÇA DANS LA BONNE HUMEUR !

Pour Brahim Bahmad, adjoint au Maire délégué à la démocratie locale, à la transition écologique et au jumelage, cette journée est bien plus qu'un rendez-vous annuel : « *La Journée du Développement Durable* est une belle occasion de montrer que la transition écologique se vit localement, à travers des gestes simples, accessibles à tous. Elle permet surtout de rencontrer celles et ceux, associations, services, partenaires institutionnels, qui agissent concrètement sur notre territoire. C'est une journée festive et inspirante, qui donne envie de passer à l'action. »



Parvis de l'Hôtel de ville

Le parvis de l'Hôtel de Ville accueillera en matinée les actions proposées dans le cadre de cette journée de sensibilisation.

Opération « Nettoie ta Ville ! »

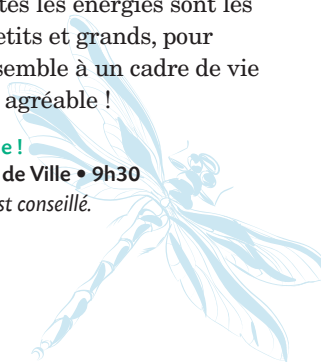
Donnez le coup d'envoi de cette Journée du développement durable avec une action simple, mais essentielle : seul, en famille ou entre amis, partez à la

découverte de votre quartier ou de vos coins préférés pour ramasser les déchets. Un geste citoyen et engagé pour allier balade urbaine et engagement écologique ! Rejoignez-nous ensuite en fin de matinée pour clôturer cette action collective. Toutes les énergies sont les bienvenues, petits et grands, pour contribuer ensemble à un cadre de vie plus propre et agréable !

Nettoie ta Ville !
Parvis de l'Hôtel de Ville • 9h30
Le port de gants est conseillé.

Collecte solidaire déchets électroniques et déchets ménagers

Cette année encore, le territoire Paris-Est Marne & Bois, en partenariat avec Ecosystem, vous propose de collecter vos déchets d'équipements électriques et électroniques (D3E) et vos déchets ménagers spéciaux (DMS). Ces équipements et produits sont polluants, il est donc nécessaire de les déposer dans les endroits adaptés pour mettre en œuvre leur dépollution et leur recyclage. Attention, les produits non identifiés ne seront pas collectés.





Liste des appareils collectés (non exhaustive) :

Petits appareils type mixeur, aspirateur, fer à repasser, téléphone... Matériel informatique : ordinateur, imprimante... Gros électroménager : frigo, cuisinière, machine à laver... Ecrans et téléviseurs... mais aussi huiles, solvants, peintures, détergents, pesticides et aérosols usagés.

📍 Collecte solidaire

Parvis de l'Hôtel de Ville • 9h-13h

Bourse aux vélos & atelier d'auto-réparation

Donnez une seconde vie à vos vélos, trottinettes ou rollers grâce à la traditionnelle bourse aux vélos, organisée avec l'association PEEP. Que vous cherchiez à vendre ou à dénicher votre prochain compagnon de route, c'est l'occasion idéale de miser sur la seconde main, et de s'engager dans une mobilité durable. Et pour pédaler l'esprit tranquille, faites un détour par l'atelier d'auto-réparation animé par la Cyclofficine : apprendre à régler ses freins ou entretenir ses roues, c'est simple comme un coup de pompe !

📍 Bourse aux vélos

Parvis de l'Hôtel de Ville • Réception 8h30-10h
• Vente 10h-12h30 • Récupération 12h30-13h

Atelier prévention routière et remise en selle

Participez à l'atelier Prévention routière et remise en selle" de l'association Place au Vélo sur Marne, pour retrouver les bons réflexes à vélo, découvrir des techniques de maîtrise pour rouler en toute sécurité, et tester vos connaissances grâce à un quiz interactif. Des dépliants d'information sur la sécurité routière seront également mis à disposition pour sensibiliser petits et grands aux bonnes pratiques à adopter.

📍 Prévention routière

Parvis de l'Hôtel de Ville • 9h30-12h30

Le Parc du Parangon

Le parc du Parangon se transforme en village du développement durable autour d'animations et ateliers, qui ont lieu de 14h à 19h, sauf mention contraire.

Chasse aux trésors

Les petits aventuriers sont attendus pour résoudre toutes les énigmes de la Chasse au trésor grandeur nature qui vous attend dans le parc du Parangon ! Relevez le défi final pour repartir avec une surprise.

📍 Rendez-vous au stand accueil



Informations et
programme complet sur
www.joinville-le-pont.fr

Toutes les activités
sont gratuites !



Parcours Marche Nordique

La marche, bonne pour la santé, incarne la mobilité douce par excellence. La marche nordique (rythmée avec des bâtons) sollicite l'ensemble de vos muscles et favorise l'endurance. Le service des Sports vous propose de découvrir cette activité de plein air sur un parcours bucolique de près de 4km sur les bords de Marne.

📍 Marche nordique

RDV à 14h15 au stand Accueil • Durée 1h environ
25 participants maximum

Animation Vélomixeur

Venez vélomixer des smoothies avec les fruits antigaspi de votre choix, récoltés en vélos triporteurs par Biocycle !



(Re)découvrez également les fruits & légumes de saison ! L'association vous propose un échange utile autour des différents modèles de distribution, importations, circuits-courts, local.

📍 Vélomixeur • 14h -18h

Animations réalisées en partenariat avec :

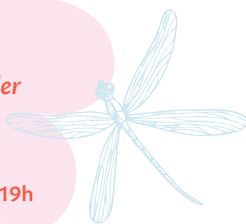
L'ALEC-MVE, l'EPT Paris-Est Marne & Bois, les associations la PEEP, Cyclofficine, et Place au Vélo sur Marne, la Crèche parentale des Petits Pinsons, Amours de Bouchons, Milance, la Ressourcerie Joinvillaise, et Joinville Cité Forêt.



Pour vous restaurer

Un crêpier proposant des produits bio sera présent pour régaler les petits et grands gourmands !

Parc du Parangon • 14h à 19h



Construction d'une haie sèche

Les agents du service Espaces Verts de la Ville vous invitent à découvrir comment favoriser simplement la biodiversité.

À travers un atelier de création participative de haies sèches, véritables refuges pour insectes, oiseaux et petits mammifères, ils souhaitent sensibiliser petits et grands à l'importance d'une cohabitation harmonieuse avec le vivant.



revendus à un recycleur au profit des personnes en situation de handicap. Vous pourrez déposer vos bouchons en plastique sur leur stand le jour-J.

Ateliers naturels DIY

Quelques ingrédients basiques suffisent à fabriquer les indispensables de votre armoire beauté. Connaissez-vous la lactofermentation, un ancien procédé de conservation remis au goût du jour ? Venez découvrir ces deux ateliers proposés par une naturopathe, et confectionner au choix votre savon solide ou repartir avec un bocal de légumes lactofermentés. Ludique, facile, sain, écologique et économique !

Collecte Amours de Bouchons

La Ville est partenaire depuis plusieurs années de l'association Amours de Bouchons. Les bouchons et couvercles collectés sont triés par les bénévoles puis

Informations et conseils France Renov'

Les animateurs de l'agence locale de l'énergie et du climat MVE seront présents pour vous informer sur les enjeux de rénovation de l'habitat en lien avec le service France Rénov.



Atelier numérique

Souvent imaginé comme immatériel, l'impact environnemental du numérique ne cesse pourtant d'augmenter. Cet atelier animé sous forme de jeux vous permettra de mieux comprendre les limites écologiques du numérique, et de connaître des gestes simples à mettre en place au quotidien pour réduire votre impact.

Atelier Tawashi

Avec la Crèche des Petits Pinsons, participez à l'atelier Tawashi et apprenez à fabriquer des éponges japonaises à partir de chaussettes ou de collants usagés, une manière simple et créative de recycler. Pensez à apporter vos chaussettes ou collants usagés le jour-J pour leur offrir une seconde vie.



Atelier compostage et info tri

Le territoire Paris-Est Marne & Bois sera présent comme chaque année tout l'après-midi pour vous informer sur les consignes de tri et les biodéchets.

Création de jeux de société

Le service périscolaire vous invite à un moment ludique et créatif autour de la fabrication de jeux de société « faits maison ». Venez imaginer, créer et jouer en famille à des jeux originaux conçus à partir de matériaux simples et réutilisés !

Atelier couture

La Ressourcerie Joinvillaise vous propose un atelier de couture utile et créatif pour fabriquer vos propres cotons démaquillants ou essuie-tout réutilisables à partir de textiles à réemployer. Profitez-en aussi pour découvrir leur vente de vêtements à petits prix et déposer les vêtements que vous ne portez plus !



Initiation vannerie champêtre et vente de nichoirs

Avec l'association Joinville Cité Forêt, découvrez l'univers de la permaculture en visitant la parcelle dédiée et profitez d'une vente de nichoirs pour oiseaux, chauves-souris et mangeoires pour favoriser la biodiversité chez vous. À 15h, ne manquez pas l'initiation à la vannerie champêtre : un atelier nature et créatif à ciel ouvert !

📍 Vannerie champêtre • 15h



Yoga en plein air

L'association Milance vous accueille pour profiter gratuitement d'une séance de Yoga en plein air, car la santé et le bien-être sont également un enjeu pour construire une société plus durable. Si vous en avez un, apportez votre tapis.

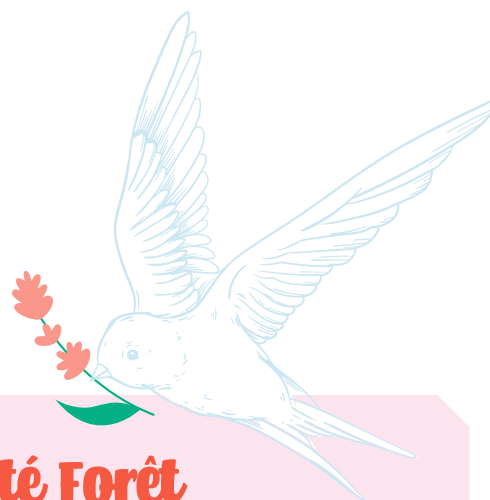
📍 Yoga • 18h à 19h • En cas de météo défavorable, la séance aura lieu en intérieur • Enfants bienvenus

Balade Vélo "Rejoindre Paris par les pistes cyclables"

L'association Place au Vélo Sur Marne propose une balade à vélo, encadrée par Romain. Prévoir un antivol et des pneus bien gonflés !

Inscriptions par SMS au 06 59 96 58 59 : indiquer "balade vélo Paris JDD" + votre nom et le nombre de personnes participantes (attention : places limitées).

📍 Vélo • Rdv à 13h30 • Parvis de l'Hôtel de Ville • Retour maximum vers 18h



Joinville Cité Forêt

Un concours d'affiches pour une ville plus propre

À Joinville, l'école du Parangon ne cesse d'affirmer son engagement pour le développement durable. En deux ans, elle a atteint le niveau 3 du label E3D de l'Éducation nationale, soit le plus haut niveau, et s'illustre aujourd'hui à travers une nouvelle initiative créative et citoyenne : un concours d'affiches sur le thème "Les déchets dans la ville, les plastiques dans l'océan".

Porté par l'association Joinville Cité Forêt, en partenariat avec la Ville et les parents d'élèves, ce projet fait partie d'une démarche plus large impliquant l'ensemble des classes et les écodélégués très actifs de l'établissement.

Du 13 au 24 mai, une exposition des 20 plus belles affiches à la Bibli permettra à toutes et tous, dès 5 ans, de voter pour leur création préférée. Les cinq lauréats verront leurs œuvres affichées dans les panneaux municipaux dans les prochains mois. Une belle manière de faire entendre la voix des enfants, tout en sensibilisant la population à la protection de l'environnement, aquatique notamment.

Concours d'affiches : Les déchets dans la ville, les plastiques dans l'océan
Rendez-vous à La Bibli du 13 au 24 mai pour voter et soutenir cette belle mobilisation scolaire et citoyenne !



ORPI BEREK & CHAUVOIS

01.48.89.88.99

36 Rue de Paris, 94340 Joinville-le-Pont

ESTIMATIONS GRATUITES

de vos bijoux & objets d'art

Les lundis **12** et **26** mai 2025

Par Enora ALIX,
votre Commissaire-Priseur
à Vincennes

Bague
platine et saphir
Adjugé **39 000 €**



MAUBOUSSIN
Adjugé **9 000 €**



BOIVIN
Adjugé **53 000 €**



CARTIER - Broche Malia
Adjugé **41 000 €**



TRAN DONG LUONG
Pastel sur papier
Adjugé **19 000 €**



MILLON¹⁹⁷²
Maison de ventes aux enchères

Galerie FREMEAUX
20 rue R. Giraudineau 94300 Vincennes
Uniquement sur rendez-vous !

Renseignements & rdv
M^e Enora ALIX
ealix@millon.com 06 58 37 94 70

M
millon.com



Le printemps du jeu, bienvenue au village du Parangon



OYEZ, OYEZ ! LE SERVICE PÉRISCOLAIRE ET LA LUDO ONT LE PLAISIR DE VOUS
CONVIER À LEUR NOUVEL ÉVÈNEMENT, LE PRINTEMPS DU JEU !

Bienvenue dans la merveilleuse contrée du Parangon ! Petits et grands aventuriers, déambulez d'un village à l'autre, de l'Imaginarium à la Villa jeux et profitez joyeusement des mille et une surprises préparées par les enchanteurs pour repousser la sorcière Morosity autour d'espaces de jeu libre, des animations, des parasols, un food truck...

Sans oublier le spectacle de clôture à 18h, un conte clownesque, absurde, drôle et poétique par la Compagnie Flou Variable.



Les villages de la contrée du Parangon

"La bourgade des lutins"

Cet espace est accessible aux gnomes farceurs et facétieux de 0 à 3 ans pour expérimenter librement les espaces spécialement pensés pour les plus petits et fantastiques d'entre nous.

L'Imaginarium

Il s'agit d'un lieu empreint de féerie. Entrez dans le royaume de l'imaginaire. Endossez cape, couronne ou autre costume pour donner vie à des personnages fantastiques et partager le temps d'une scène un bout d'histoire ensemble.

Le Village Sensationnel

Flâner pieds nus, oreilles grandes ouvertes, jouer avec l'eau et le sable, découvrir textures et sons festifs... Soyez les bienvenus pour de sensationnelles découvertes ! Avec en prime la joyeuse Banda des bords de Marne.

La citadelle des bâtisseurs

Mains habiles et ingénieurs en herbe, venez construire de spectaculaires bâtiments à l'aide des conseils avisés des maîtres d'œuvre du centre Kapla, entre autres choses.

Sportacus

Une furieuse envie de défis sportifs ? Pénétrez dans notre arène unique pour de folles aventures.

Villa jeux

Jeux de société, jeux surdimensionnés en bois et jeux grandeur nature pour des parties de plaisir endiablées.

Les animations des enchanteurs :

Tels des enchanteurs, la Banda des bords de Marne, les déambulations ludiques et les grimoires de la bibliothèque distrairont les visiteurs entre deux activités.

Dans la brume sauvage de la forêt perdue

Spectacle de clôture

Dans une lointaine forêt, une princesse maudite est prisonnière d'une caravane sanitaire.

Pour échapper à sa destinée et réaliser ses projets, elle se lance dans une flamboyante épopée d'où surgiront des personnages extraordinaires, plus ou moins essentiels à l'histoire.

Un conte avec des animaux qui parlent, des animaux qui parlent pas, des arbres dans une forêt, une course-poursuite à pied mais pas vite, des envolées dentelées sur ce qu'on pense tout bas et des déclarations émues sur notre humanité bancale.

Dans la brume sauvage de la forêt perdue par la Compagnie Flou variable

Plaine du château • 18h • À partir de 5 ans



Printemps du jeu
Samedi 24 mai • 14h à 19h • Parc du Parangon

SEMAINE DÉCOUVERTE

DU LUNDI 16 AU SAMEDI 21 JUIN 2025

DANSE, BIEN-ÊTRE, FITNESS :
TROUVEZ VOTRE PASSION !!

ENFANTS, ADOS & ADULTES - COURS TOUTS NIVEAUX DÈS 4 ANS

VOTRE 1^{ÈRE} EXPÉRIENCE

8 RUE DE CANGÉ - PARC DU TREMBLAY - 94500 CHAMPIGNY-SUR-MARNE

WWW.MK-DANCE-STUDIO.COM

RÉSERVATION
EN LIGNE
OBLIGATOIRE

ESSAI GRATUIT*

TARIF SPÉCIAL**

MK
DANCE
STUDIO
94

RÉSERVEZ VOTRE PLACE
DÈS MAINTENANT !



* UNIQUEMENT POUR LES DANSEURS N'AYANT JAMAIS DANSE À MK 77/94. ** RÉSERVÉ AUX DANSEURS MK 77/94. CARTE 5 COURS DISPONIBLE SUR NOTRE SITE À UN TARIF PRÉFÉRENTIEL DE 30€. VALABLE UNIQUEMENT PENDANT LA SEMAINE DÉCOUVERTE. PASSÉ LE 21 JUIN 2025, ELLE NE SERA PLUS UTILISABLE NI REMBOURSABLE !

audio 2000



Arielle CALVO, audioprothésiste diplômée du CNAM de Paris et spécialisée en Audiophonologie de l'enfant à l'Université de Paris-Cité, vous accueille dans notre nouveau centre Audio 2000 à Joinville-le-Pont !

Si vous avez des doutes sur votre audition,
rendez-vous en centre pour profiter d'un

Bilan auditif ⁽¹⁾

+

Essai de vos aides auditives ⁽²⁾

pendant 30 jours

GRATUITS

Prenez rendez-vous au 01 41 81 59 88



Ou sur Doctolib

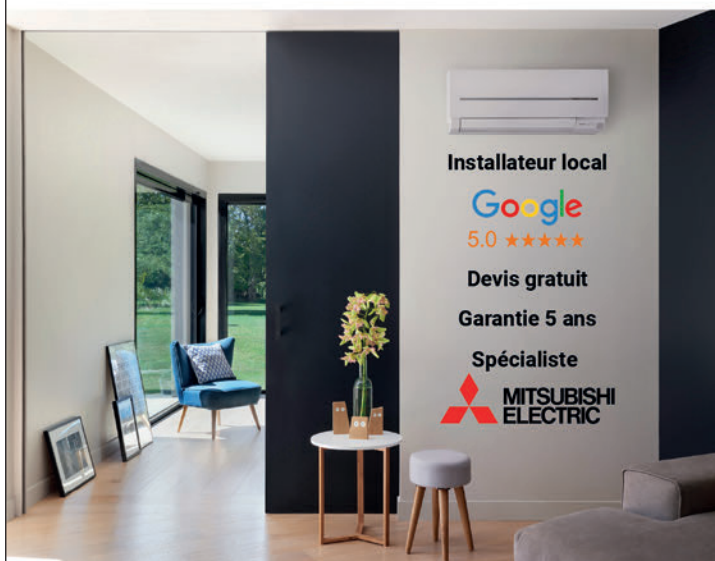


A très bientôt en centre,
Votre équipe Audio 2000 Joinville-le-Pont

Audio 2000 Joinville-le-Pont
63 Avenue du Général Gallieni
94340 JOINVILLE-LE-PONT

(1) Bénéficiez d'un bilan auditif à but non médical, gratuit et sans engagement réalisé par un audioprothésiste dans votre centre Audio 2000. Ce bilan comprend une otoscopie, un test tonal et un test vocal dans votre centre Audio 2000. (2) Essai gratuit, sur présentation d'une prescription médicale, d'une durée minimale de 30 jours, sauf demande écrite du prescripteur, conformément à la loi. Essai sans engagement et moyennant le versement d'un dépôt de garantie, en application du devis remis. Dispositif médical. Demandez conseil à votre audioprothésiste.

Pour passer l'été au frais, c'est
maintenant qu'il faut s'équiper !



Installateur local

Google
5.0 ★★★★★

Devis gratuit

Garantie 5 ans

Spécialiste

MITSUBISHI
ELECTRIC

Installation de climatisations



01 70 82 60 10

saintmaurdesfosses.maclem.fr

Rebillon
POMPES FUNÉBRES & MARBRERIE
DEPUIS 1811

NOUVEAU L'agence garde son activité
devant le cimetière de Joinville-le-Pont le temps des travaux.

Organisation d'obsèques personnalisées, marbrerie & gravure,
contrats obsèques, fleurissement & entretien de sépultures



Pompes Funèbres REBILLON
Services Funéraires et Marbrerie depuis 1811
A votre écoute pour rendre hommage
à ceux que vous aimez

VOTRE AGENCE
À JOINVILLE

25 avenue des Familles
94340 Joinville-le-Pont (devant le cimetière)
Permanence Décès 24h/24 et 7j/7

01 48 83 43 41

Consultez notre site Internet : www.rebillon.fr

REBILLON - 50, Bd Edgar Quinet - 75014 PARIS - RCS 753216704 Paris - N° Orias 13001337





La boutique éphémère

Du lundi 5 au dimanche 11 mai

Malkia home

Vannerie, paniers tissés à la main
aux couleurs du monde

Etikal bohème

Créatrice de bijoux et de vêtements coton

Du lundi 12 au dimanche 18 mai

Aby Gardner

Créateur de vêtements pour femme
Bijoux et accessoires

Du lundi 19 au dimanche 25 mai

Hélène Garcia-Duthilleul

Artisan d'Art

Garden Design

Bijoux HD créations et illustrations Happy

Les Petits Pois Sucrés

Déborah Dupuis

Créations textiles pour femmes et enfants

Du lundi 26 au dimanche 1er juin

Tim et Nat

Vêtements pour bébés et enfants, tenues
de cérémonie

Dossier de candidature à télécharger :

[https://www.joinville-le-pont.fr/
demarche-administrative/la-boutique-ephemere/](https://www.joinville-le-pont.fr/demarche-administrative/la-boutique-ephemere/)

La Boutique éphémère

5 allée Henri Dunant

Renseignements :

01 49 76 60 67 / 06 09 11 96 96

Suivez l'actualité de la boutique :

boutiqueephemeredejoinvillelepont

NOUVELLES ENTREPRISES ET COMMERCES

La Chouette

Restaurant- Bistrot- Bar à cocktails

20 rue de Paris

Tous les jours de 8h à 23h

Pause goûter (crêpes et glaces)

de 15h à 18h - Terrasse extérieure

09 56 61 00 03

la.chouette.brasserie

groupechouette.com

Frédéric Penent

Architecte

28 avenue du Président Wilson

06 73 36 64 41

contact@fredericpenent.fr

www.fredericpenent.fr

Atelier Michel Martins

Architecture

11 avenue Jean Jaurès

01 55 96 80 43

contact@a2architecte.com

Top Aménagement

Alexandre Serre

BTP aménagement intérieur

13 avenue Jean Jaurès

06 42 11 39 56

commercial@top-amenagement.com

Philippe Cadel

Masseur Kinésithérapeute

Cabinet Médical

5 rue Hippolyte Pinson

01 42 83 27 60

cabinetjoinville.mk@gmail.com



La Chouette

Restaurant- Bistrot- Bar à cocktails

Benjamin Dubois a ouvert la première *Chouette* dans le quartier parisien de Daumesnil, avant d'ouvrir 3 autres « chouettes restaurants », dans le 5ème, dans le 15° et à Charenton.

Joinvillais depuis 7 ans, Benjamin a choisi Joinville, avec Yoann Ligonnet, pour implanter la cinquième adresse du groupe Chouette.

Porté par une équipe unie, animé par l'amour de la cuisine traditionnelle française et le goût du travail bien fait, il propose des produits frais de qualité, une attention constante à l'expérience client, dans une ambiance conviviale et authentique, parfaite pour savourer de bons plats et partager de beaux moments.

La Chouette • Restaurant- Bistrot- Bar à cocktails • 20 rue de Paris

Tous les jours de 8h à 23h



La Ludo



NOUVEAUX JEUX

SEA SALT & PAPER



De Bruno Cathala et Théo Rivière
Illustré par Pierre-Yves Gallard
et Lucien Derainne
Ed. Bombyx
**Attention ! Ceci n'est pas
un jeu de plis...**

Quelques papiers délicatement pliés et tout un univers marin prend vie. À vous de créer votre propre océan. Constituez votre main, posez des cartes pour leur effet et décidez si vous mettez fin à la manche. Mais vous devez choisir : stopper immédiatement la manche ou laisser aux autres un tour supplémentaire pour tenter de creuser l'écart. C'est un risque à prendre...

Jeu à partir de 8 ans. Pour 2 à 4 joueurs. Durée d'une partie : 30 min.



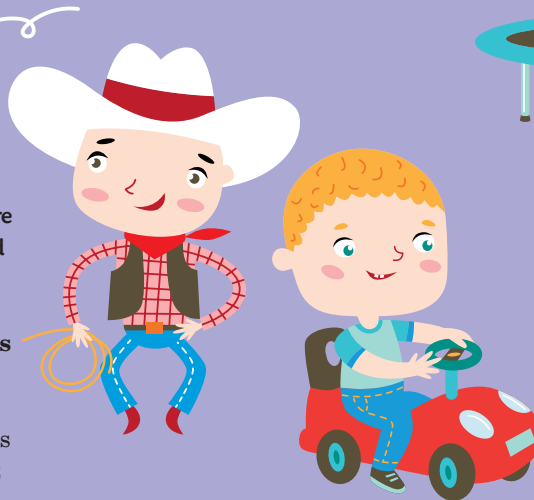
LITTLE TAVERN

De Maxime Rambourg
et Théo Rivière
Illustré par Gaël Lannurien
Ed. Repos production

Santé !

La foule se presse aux portes de la Little Tavern. Placez les clients les plus généreux à votre table et refilez les plus radins à vos adversaires. Amassez le plus de pourboires pour remporter la partie ! Au menu : coups bas, prises de risques et ambiance garantie !

Jeu à partir de 8 ans. Pour 3 à 5 joueurs. Durée d'une partie : 25 min.



FARAWAY

De Corentin Lebrat et
Johannes Goupy
Illustré par Maxime Morin
Ed. Catch up Games
As d'Or - Jeu de l'Année –
Catégorie Initié 2024

À la découverte du continent Alula

Bienvenue sur Alula, continent à la géographie mouvante, calquée sur le rythme des saisons. Sillonnez ce monde à la découverte des merveilles qu'il recèle. Rencontrez ses habitants, répertoriez ses secrets et obtenez un maximum de renommée.

Réalisez un tableau de 8 cartes, de gauche à droite. Chacune vous donne de nouveaux objectifs et les moyens de réaliser les autres. Réfléchissez bien à la construction de votre tableau car vous compterez vos points dans le sens inverse de l'ordre de pose des cartes.

Jeu à partir de 10 ans. Pour 2 à 6 joueurs. Durée d'une partie : 25 min

JEUX DE PLEIN AIR

DES JEUX DE PLEIN AIR POUR LES BEAUX JOURS

La Ludo prête des jeux d'extérieur pour tous les âges : des ballons (foot, rugby...), des jeux de mōlkky, des sets de badminton (filet, raquettes, volants), des cordes à sauter, des élastiques, des diabolos, un speed Ball, des toupies géantes, des voitures-porteurs, un panier de basket pliable, des frisbees... de quoi agrémenter vos barbecues et vos parties de campagne !

PONTS DE MAI

PONTS DE MAI, LA LUDO VOUS ACCUEILLE

À Joinville-le-Pont, la Ludo ne fait pas le pont. Si vous avez envie de jouer tous les samedis du mois de mai, peu importe que vous fassiez le pont à Joinville, que vous traversiez le pont ou que vous passiez dessous, l'équipe de la Ludo sera bien sur le pont tous les samedis du mois de mai.

LA LUDO

01.48.83.72.68 • 25 av. du Général Gallieni
ludotheque@joinvillelepont.fr

Mardi 15h30-18h • Mercredi 10h-12h • 14h-18h
Samedi 10h-13h • 14h-17h30

Jeux sur place à partir de 3 ans et prêt de jeu



Coups de cœur de la bibli

Romans, BD, documentaires et animations vous attendent à la bibli, En mai, lis ce qu'il te plait...

ADULTE

Le beau parleur (BD)

Teresa Radice, illustré par Stefano Turconi, Ed. Glénat

Dans un petit village au cœur de la forêt amazonienne vit Pedro. Le jeune garçon a deux passions dans la vie : la nature dont il est proche et les histoires. Pour épancher son goût pour les aventures, il a deux solutions. La première est de dévorer tous les livres qui lui passent sous la main. Pour la seconde, c'est d'attendre impatiemment le retour de son grand-frère le voyageur. Mais Vincente cache un secret. Est-il vraiment ce grand aventurier qu'il prétend être ?

La Malédiction des Flores (roman)

Angélica Lopes, Ed. Seuil.

En 2010 à Rio de Janeiro, Alice reçoit un héritage étrange : un voile de dentelle savamment conçu. D'abord déconcertée par cet objet d'un autre âge symbolique de la domination patriarcale, elle va découvrir une histoire liée à la libération des femmes, cachée dans la dentelle. En 1918, Eugénia est mariée de force à un homme influent et ne peut communiquer qu'à travers un code formé des points de sa dentelle. Pour tenter de s'échapper, elle raconte son histoire à travers la confection d'un voile...

Ootlin (roman)

Jenni Fagan, Ed. Métailié

Dans ce livre autobiographique, Jenni Fagan revient sur son enfance. Elle est retirée à sa mère dès sa naissance et

se retrouve plongée dans le système de l'aide à l'enfance en Ecosse. Elle témoigne ici de l'aberration de ce système, des abus, du désespoir qu'elle a pu ressentir face à ce qu'elle a vécu. Tout au long du livre elle se raccroche notamment à la littérature pour tenir dans les moments les plus sombre. Loin d'être misérabiliste pourtant, cette autobiographie est pleine de justesse et de force et permet de mettre en lumière la situation de milliers de personnes.

JEUNESSE

Pourquoi les oranges-outans n'aiment pas le dentifrice (documentaire)

Emmanuelle Figueras, Ed. La Cabane Bleue

Ce livre de science destiné aux enfants (et aux adultes curieux !) répond à des questions étonnantes et souvent drôles sur les animaux. À travers des explications simples, illustrées et pleines d'humour, il aborde des thèmes de biologie, d'écologie et d'éthologie pour mieux comprendre le monde animal.

Un livre qui éveille la curiosité des petits comme des grands, parfait pour nourrir l'esprit tout en s'amusant.

À partir de 7 ans

Quand la nuit tombe (BD, t.01) : Lisou

Marion Achard, Ed. Delcourt

Septembre 1943, la famille de Lisou traquée par les nazis, trouve refuge dans un chalet isolé près de Grenoble. Un matin, Mylaine la grande sœur

de Lisou voit arriver une voiture de la gestapo. Mylaine ordonne à Lisou de fuir, de prévenir leurs parents et surtout de ne pas revenir la chercher. De nouveaux cachés Lisou et ses parents espèrent le retour de Mylaine ...

Ce récit bouleversant est l'histoire vraie des grands-tantes de l'autrice.

À partir de 8 ans

ANIMATIONS

Café des lecteurs

Vous cherchez un roman à dévorer, envie de partager vos coups de cœur ou de découvrir de nouveaux auteurs ? Alors venez échanger sur vos lectures et piocher des idées avec ce rendez-vous régulier proposé par vos bibliothécaires !
Samedi 17 mai • 10h15 Public adulte

Histoire De...

Ouvrez grands vos yeux et vos oreilles et venez profiter de lectures d'histoires choisies parmi nos livres favoris.

Samedi 17 mai • 16h • De 4 à 7 ans

Le blabla des Belles bulles

Des plumes qui s'envolent, un chat qui court, un monstre vert, le son d'une cloche ou d'une râpe à fromage ... les chansons plongent le tout-petit dans un petit monde drôle et poétique. Un moment musical pour enchanter les yeux et les oreilles ... Des chansons pour chatouiller petites et grandes oreilles : une guitare, deux voix et des bulles qui babillent. Un doux moment à partager en famille.

Samedi 24 mai • 10h • À partir de 1 an



Concert**LE DIABLE AUX CORS**

Les professeurs et l'ensemble vocal de l'EMA donnent un concert autour de Vivaldi, Boismortier, Villalobos, des musiques du monde.



Église Sainte-Anne de Polangis • 18 mai à 17h
Entrée libre dans la limite des places disponibles.
Renseignements ecolemunicipaledesarts@joinvillelepont.fr
ou au 01 48 89 31 63

Exposition de poterie-céramique**CONTES ET LÉGENDES**

Les élèves exposent leurs œuvres du mardi 20 mai au mardi 10 juin sauf dimanche et jours fériés de 15h à 19h.



Hall de l'Espace danse Aurélie Dupont •
39 avenue Gallieni • Entrée libre

Seul en scène**DANS LA PEAU DE CYRANO**

Colin fait sa rentrée dans un nouveau collège. Pas facile de passer du monde de l'enfance à celui des grands, surtout quand on est « différent ». La route est semée d'embûches. Mais une rencontre déterminante avec son professeur de théâtre, figure paternelle et bienveillante, guidera ses pas vers un nouvel essor, comme une nouvelle naissance.

Un spectacle drôle et poétique où un comédien seul en scène interprète une galerie de personnages hauts en couleur.



Dans la peau de Cyrano
Vendredi 6 juin 20h30 • Scène Prévert
Tarif C : 10€ / 5€

**Fabio Rabarot****LA PHOTO COMME DÉCLIC**

Fabio Rabarot a 20 ans. Ce jeune Joinvillais s'est passionné pour la photo il y a seulement trois ans, lorsqu'il est entré en 1^{ère} au lycée Berthelot.

« J'ai débuté un peu par hasard. J'allais à des concerts et j'ai commencé à faire des photos dans la fosse. J'ai posté des photos sur Insta, j'ai eu des retours positifs. Un rappeur, Beendo Z, a reposté une de mes story. Ensuite j'ai fait des photos à la Cigalle puis, sur les conseils d'un copain, j'ai réussi à me faire accréditer au concert de MadeinParis et depuis j'enchaîne. »

Fabio a pu faire des photos dans les grandes salles de L'Olympia et du Zénith. L'été dernier il suit le rappeur parisien JRK 19 sur un clip avec un guest, le britannique Central Cee. Fabio poste des photos et c'est ainsi qu'il obtient une accréditation pour le concert du rappeur à l'Accor Arena.

« C'était très impressionnant Bercy, les backstages, c'était une super expérience ! J'ai pu publier sur un compte fan suivi par 500 000 abonnés. »

La photo est devenue une passion pour Fabio, qui veut en faire son métier.

Il a décidé de monter sa propre exposition, en trouvant le financement.

« Je partage mes photos sur les réseaux mais je trouve ça important de passer du virtuel au réel. » C'est ainsi qu'il exposera une quarantaine de photos les 24 et 25 mai à l'Est galerie, des photos de concerts mais aussi de studio, ainsi que des clichés publiés pour le site de rap *abcd du son*. Fabio Rabarot, ou *dumpfabs* pour Insta, un jeune talent à découvrir sur les réseaux et en vrai.



Vue d'ailleurs, Fabio Rabarot
Exposition photos 24 et 25 mai • 10h-19h •
Est galerie • 76 rue Saint-Maur 75011 Paris



@dumpfabs



En mai au Cinéma Prévert



Aimons-nous vivants (1h30)

De Jean-Pierre Améris
Avec Gérard Darmon, Valérie
Lemerrier, Patrick Timsit
Mercredi 7 mai à 20h30



L'Amour c'est surcoté (1h38)

De Mourad Winter
Avec Hakim Jemili, Laura Felpin,
Benjamin Tranié
Mercredi 14 mai à 20h30



Tu ne mentiras point (1h38) – VOSTFR

De Tim Mielants
Avec Cillian Murphy, Clare
Dunne, Emily Watson
Mercredi 21 mai à 20h30



Des jours meilleurs (1h44)

De Elsa Bennett, Hippolyte Dard
Avec Valérie Bonneton, Michèle
Laroque, Sabrina Ouazani
Dimanche 25 mai à 15h



Les Linceuls (2h) – VOSTFR

De David Cronenberg
Avec Vincent Cassel, Diane
Kruger, Guy Pearce
Interdit - 12 ans
Dimanche 25 mai à 18h30



La Légende d'Ochi (1h36)

De Isaiah Saxon
Avec Helena Zengel, Willem
Dafoe, Emily Watson
A partir de 8 ans
Samedi 31 mai à 15h



Ange & Cie (1h31)

De Vladimir Rodionov
Avec Élodie Fontan, Romain
Lancry, Julien Pestel
Samedi 31 mai à 17h30



De mauvaise foi (1h34)

De Albéric Saint-Martin
Avec Pascal Demolon, Philippe
Duquesne, Herrade Von Meier
Samedi 31 mai à 20h30

Courts métrages Dimanche 1^{er} juin



Animo rigolo (40 min)

De Philip Watts, Alexandra Allen,
Myriam Schott
Préhistoriques ou domestiques,
rigolos ou ramollos, minuscules
ou noctambules, ces animaux-là
font un sacré gala !

Programme de 3 courts métrages

Bellysaurus de Philip Watts :
Dans la forêt, petits et gros
dinosaures se régalent de

succulentes baies. Mais quand le
plus gros décide de manger la
plus petite, la solidarité se met
en marche et tout ce petit
monde finira par cohabiter
joyeusement !

Foxtale d'Alexandra Allen : Les
oiseaux n'ont laissé qu'une seule
cerise sur l'arbre... Comment se
rassasier quand on est un petit
renard affamé ?... Réponse : il
faut compter sur un plus petit
que soi, quitte à partager sa
maigre pitance !



Zoobox de Myriam Schott et
Linda Yi : Les eaux montent... il
est temps pour toutes les espèces
d'animaux d'embarquer sur de
grands bateaux ! Kerala, une
enfant kangourou impatiente et
curieuse attend son tour. Elle est
très excitée à l'idée de découvrir
ses compagnons de voyage. Mais
une fois à bord, elle ne trouve
plus ses parents... Elle est alors
recueillie par une famille
d'ornithorynques, ses anciens
voisins. Malgré l'interdiction de
quitter leur box, l'envie de
retrouver ses parents est trop
forte. Elle part à leur recherche et
dans sa quête, elle va rencontrer
de nouveaux amis et bien sûr, la
famille sera à nouveau réunie !

À partir de 3 ans

Dimanche 1^{er} juin à 11h

Retrouvez la programmation complète
du cinéma Prévert sur le site de la Ville
www.joinville-le-pont.fr



Les Musiciens (1h42)

De Grégory Magne
Avec Valérie Donzelli, Frédéric
Pierrot, Mathieu Spinosi
Dimanche 1^{er} juin à 15h



Rumours, nuit blanche au sommet (1h43) - VOSTFR

De Guy Maddin, Evan Johnson,
Galen Johnson
Avec Cate Blanchett, Denis
Ménochet, Alicia Vikander
Dimanche 1^{er} juin à 18h30



Achetez vos billets en ligne

**La vente en ligne des places
de cinéma est disponible sur
le site internet de la ville.**

Vous pouvez acheter des
places en ligne à 5€ pour tous
les films du mois. Vous pouvez
également enregistrer votre
carte d'abonnement Cinéma
(grâce au code internet écrit
sur la carte) et l'utiliser pour
réserver des places ou la
recharger en ligne.

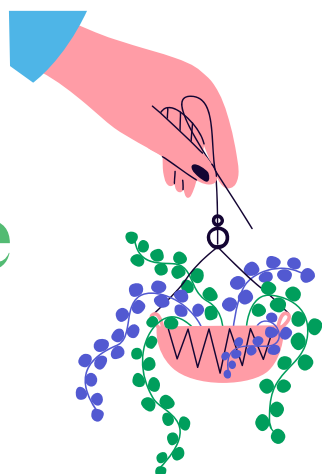
Troc vert Égalité échanges et partage

Aoureux du jardinage et de l'art, venez nous retrouver entre amis ou en famille pour échanger vos pousses, graines, plantes et aussi vos livres, BD, manga... Vous pourrez participer à des ateliers gratuits pour petits et grands avec des artistes enseignants de l'atelier Lyl'Art. La Ressourcerie de Joinville proposera un atelier couture le matin (confection de lingettes démaquillantes et essuie-tout en tissu, personnalisation de tee-shirts et vêtements à la peinture avec une jeune artiste de Lyl'Art). Au programme également, un stand maquillage pour les enfants, un concours de dessin-peinture pour tous avec de nombreux prix à gagner et un concert-musique live vers 15h pour faire la fête. Petite restauration sur place, boissons fraîches et chaudes

le tout à petits prix, possibilité d'apporter votre pique-nique. Plusieurs associations et collectifs autour du jardinage et de la permaculture s'associent à l'événement parmi lesquels Joinville les Prés, Graine de jardinier et La Ressourcerie de Joinville. Des stands sous tonnelles sont mis à disposition gratuitement pour vos échanges, dans la limite des places disponibles, réservation recommandée.



Samedi 10 Mai • 10h à 18h • Résidence Égalité
contact : 06 23 54 87 93 ou
trocvert.atelierlylart@gmail.com
www.atelier-lylartjoinville.fr



Mai à vélo Tous en selle !

Dans le cadre de sa politique en matière de mobilités actives, et en particulier en faveur du vélo, la ville s'engage dans le challenge « Mai à vélo » du 1^{er} au 31 mai. Le principe est simple : parcourir un maximum de kilomètres à vélo lors de vos trajets du quotidien ou de vos balades !

Vertueux pour l'environnement, bon pour la santé, convivial... la pratique du vélo au quotidien est le mode de déplacement le plus pratique et rapide.

Dès le 1^{er} mai, vous êtes invités à participer à cet événement ludique sous forme d'un challenge entre les villes de l'hexagone en faveur du développement durable. Pour relever le challenge, rendez-vous sur geovelo. Il est vivement conseillé de suivre le mémo en téléchargement lors de votre inscription.

Suivez en direct les performances des Joinvillais sur l'appli geovelo et sur les réseaux sociaux.

+ Mai à vélo • maiavelo.fr



Joinville-la-Queer Une asso LGBTQIA+ à Joinville

Joinville-la-Queer est une nouvelle association Joinvillaise. Alexis Leclerc-Dalmet, Mathis Dahmani et Michèle Carle en sont les trois co-président.es.

L'association est engagée pour sensibiliser les citoyens sur la communauté LGBTQIA+ autour de trois piliers.

Fédérer autour d'une communauté LGBTQIA+ à Joinville d'abord. Aider et défendre les personnes de la communauté en difficulté, par exemple dans leurs démarches administratives ou en cas de violences ensuite. Enfin, sensibiliser la population et les pouvoirs publics aux LGBTQIA+ phobies.

Le 17 mai, journée internationale contre l'homophobie et la transphobie, Joinville-la-Queer organise une table ronde sur le thème vivre LGBTQIA+ à Joinville, à travers une réflexion citoyenne sur l'intégration et la protection des personnes LGBTQIA+.

Cette table ronde permettra à l'association de se présenter, avant de partager des témoignages sur les conditions de vie des personnes LGBTQIA+ à Joinville, pour aboutir à une réflexion collective sur les actions à mener pour favoriser leur intégration.

L'événement est organisé avec le soutien de la Ville, de 14h30 à 16h, salle Amèle Sellam à la mairie. L'entrée est libre, l'accès se fait par le belvédère sur le côté de la mairie.

Le soir de ce même 17 mai, Joinville-la-Queer organise un drag show, le cabaret drag des guingouines et des guingaytes, co-animé par Benny Betty Bitchy – Lavidange et Nico à partir de 19h30 sur la péniche du Lapin Vert. Entrée à prix libre.

+ Joinville-la-Queer

@joinville_la_queer **f** Joinville-la-Queer
joinvillelaqueer@gmail.com



Bords de Marne Les joutes nautiques

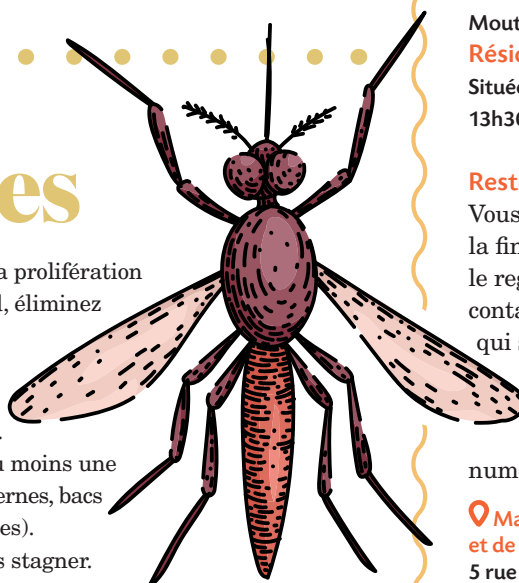
Dans le cadre de la fête du nautisme, des joutes nautiques commentées animeront les bords de Marne, en face de l'Île Fanac, le samedi 24 mai de 15h à 17h. Cet événement est une excellente occasion de découvrir ce sport traditionnel et de célébrer la qualité de l'eau. Ne manquez pas le spectacle et les éclaboussures, vous pourrez même essayer de jouter !

📍 Samedi 24 Mai • 15h à 17h • Tenue de sport exigée

Moustique tigre Les bons gestes

Quelques gestes sont très utiles afin d'éviter la prolifération des moustiques tigres. En voici cinq. D'abord, éliminez les endroits où l'eau peut stagner (déchets verts, matériel de jardinage, cendriers, ...). Ensuite, videz les récipients, renouveler l'eau des contenants tels que les arrosoirs ou les gamelles... Aussi, vérifiez le bon écoulement des gouttières au moins une fois par an. Couvrez les réservoirs d'eau (bidons, citernes, bacs de récupération de pluie et les piscines non utilisées). Enfin, ne laissez pas l'eau des plantes et des fleurs stagner.

✚ Infos et conseils pour lutter contre les nuisibles sur www.joinville-le-pont.fr



PRÉVENTION CANICULE



Personnes âgées, isolées, handicapées

En cas de fortes chaleurs, il est recommandé aux personnes âgées et/ou fragilisées de se rafraîchir régulièrement. Dès le déclenchement du plan canicule (pics de chaleurs), durant la période d'été (juin, juillet et août), des salles de rafraîchissement sont à disposition des seniors de la commune et des personnes en situation de handicap durant la semaine :

Restaurant Jaurès

Dans la résidence Jaurès situé au 5/7 rue Emile Moutier de 8h30 à 12h et de 13h30 à 17h.

Résidence Dagoty

Située au 6 avenue Dagoty de 8h30 à 12h et de 13h30 à 17h.

Restons en contact :

Vous pouvez à tout moment et jusqu'à la fin du mois d'août, vous inscrire sur le registre tenu par le CCAS afin d'être contacté chaque jour par une personne qui s'assurera de votre bon état de santé. Pour ce faire, il vous suffit d'envoyer vos noms et prénoms, date de naissance, adresse et numéro de téléphone.

📍 Maison des Solidarités et de l'Emploi – CCAS

5 rue Hippolyte Pinson • 01 49 76 60 64
• ccas@joinvillele-pont.fr

Logement social, Joinville bonne élève

LA LOI IMPOSE AUX COMMUNES DE PLUS DE 3 500 HABITANTS UN QUOTA DE 25 % DE LOGEMENTS SOCIAUX. LES COMMUNES N'ATTEIGNANT PAS CET OBJECTIF EN 2025 ENCOURENT DES SANCTIONS FINANCIÈRES. JOINVILLE DÉPASSERA LES 25% CETTE ANNÉE ET ATTEINDRA 28% D'ICI 2027.



Les résidences à l'angle Barbusse/Europe accueilleront une résidence étudiante de 166 chambres, un centre d'hébergement d'urgence d'une trentaine de logements et un centre sportif doté de six terrains de squash abritant la Fédération française de squash.

La loi Solidarité et Renouvellement Urbain (SRU), adoptée en France en décembre 2000, vise à promouvoir la mixité sociale et à lutter contre la ségrégation urbaine. Elle impose aux communes de plus de 3 500 habitants (1 500 en Île-de-France) un quota de 25 % de logements sociaux. En 2025, Joinville, qui affiche un taux de logements sociaux de 24,87%, dépassera les 25% dans l'année et atteindra 28% d'ici 2027. Joinville dispose de 2247 logements sociaux et compte même parmi les villes du territoire les plus dynamiques en matière de production de logements sociaux. 314 logements sociaux et 90 logements intermédiaires sont actuellement en chantier.

JOINVILLE DIVERSIFIE SON OFFRE DE LOGEMENTS SOCIAUX

Sur les 314 logements à venir, 84 sont financés par le Prêt Locatif Aidé d'Intégration (PLAI) qui permet aux personnes rencontrant le plus de difficultés économiques et sociales de se loger. 99 appartements rentrent dans le champ du Prêt Locatif à Usage Social (PLUS) qui répond à l'objectif de mixité sociale. 131 intègrent le dispositif Prêt Locatif Social (PLS), pour des logements attribués aux familles dont les revenus sont trop élevés pour pouvoir accéder aux

Cession de logements sociaux aux locataires

La cession des logements sociaux aux locataires est encouragée par l'Etat pour deux raisons principales. Elle permet aux bailleurs sociaux de récupérer des fonds qui sont réinvestis dans la production de logements sociaux (loi ELAN) d'une part. Elle facilite l'accession sociale à la propriété à des prix préférentiels d'autre part. La décision de cession relève du Préfet du département après avis de la collectivité. Généralement entre 10 et 15% des locataires achètent leur logement. La cession des autres logements ne peut se faire que lorsqu'ils se libèrent, assurant les locataires en place de rester dans leur logement. Le bailleur Logirep a engagé la cession de 252 logements sociaux de la résidence Pinson, une opportunité pour les locataires !

Un véritable parcours résidentiel

Le parcours résidentiel c'est la possibilité offerte à tout ménage de trouver à tout moment les moyens d'adapter ses conditions de logement à l'évolution de sa situation familiale, sociale ou économique. C'est dans ce sens que Joinville construit son offre de logements en la diversifiant. Des logements sociaux pour différents niveaux de revenus, des logements locatifs intermédiaires (LLI) qui sont des logements à loyers réglementés inférieurs aux prix du marché, de l'accession sociale à la propriété par la mise en vente de logements sociaux aux locataires, et le parc privé (location/accession) pour les ménages plus aisés.

locations HLM, mais trop bas pour pouvoir se loger dans le secteur privé. Les nouveaux logements sociaux se répartissent sur différents projets immobiliers (Haute rive, Rousseau, Villa Galliéni, ...) en mixité avec du logement classique en accession.

La Ville développe par ailleurs des logements pour des publics spécifiques : le projet Artemisia présenté dans le Mag'Zine d'avril, en comptera à lui seul 38, moitié pour des personnes en situation de handicap et moitié pour des femmes victimes de violence. Dans le quartier Europe/Barbusse, 166 logements étudiants seront créés en plus de 30 logements en Centre d'hébergement d'urgence pour jeunes mères.



Résidence Rond-Point



Résidence Pinson



Béatrice Nicolas-Darrou
Conseillère municipale déléguée
au Logement

« En termes quantitatif, à Joinville, sur la période 2021/2024, près de 40 % des logements ayant donné lieu à permis de construire ont concerné des logements sociaux. Ce n'est pas négligeable.

En termes d'ambition, la politique de l'habitat et du logement portée par la Ville se veut en phase avec les enjeux sociétaux d'aujourd'hui, en lien notamment avec la cohésion sociale, l'accompagnement dans la transition et la solidarité.

Joinville a fait des choix innovants en ce domaine, notamment ceux de l'inclusion et de la diversité, en partenariat bien sûr avec les bailleurs sociaux du territoire.

Ainsi, et en complémentarité des logement sociaux destinés principalement aux couples ou familles en situation de grande précarité, la Ville soutient notamment des programmes sociaux à destination des étudiants, des logements en centre d'hébergement d'urgence, en résidence sociale pour femmes victimes de violence et pour les personnes en situation de handicap.

Les engagements de la Ville aux côtés des bailleurs porteurs de ces projets se traduisent également par une mobilisation financière constante et importante. En effet, sur les 30 M€ du « boni de liquidation » affecté à la Ville lors de la liquidation de l'OPH, près de la moitié a déjà été mobilisée pour soutenir la création et la réhabilitation de logements sociaux. L'équipe municipale poursuit une politique volontariste en la matière, et ce dans un contexte local particulièrement tendu. »



Retrouvez
le bonheur
d'une **bonne**
audition



46 avenue Roger Salengro,
94500 Champigny-sur-Marne



01 84 23 31 21

CHARGEUR
OFFERT*



*Voir conditions en centre

DERNIÈRES
OPPORTUNITÉS

LE DOMAINE DE L'ABBAYE

UNE RÉSIDENCE À VOTRE SERVICE



44 APPARTEMENTS
EN LOCATION

DU T1 AU T2 30 à 45m²

Jardinets ou Balcons*

SERVICES :

- Restauration ● Pressing ● Ménage ● Salon de coiffure
- Institut de beauté ● Activités variées ● Parking
- ...



www.abcd94.fr



07 61 03 85 22



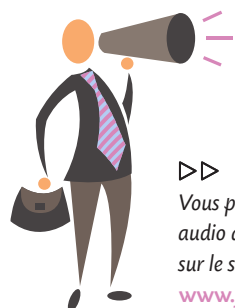
domaineabbaye@abcd94.fr

Compte rendu du Conseil municipal

Cette rubrique vous présente le compte rendu (non exhaustif) des derniers Conseils municipaux. Si vous souhaitez prendre connaissance en détail des comptes rendus, vous pouvez consulter les panneaux d'affichage administratif ou le site Internet de la Ville.

Prochain conseil municipal **mardi 24 juin**

Séance
du 8 avril
2025



Vous pouvez écouter l'intégralité audio du dernier Conseil municipal sur le site internet de la ville www.joinville-le-pont.fr

Le Conseil municipal approuve la reprise par anticipation des résultats provisoires de l'exercice 2024 du budget principal 2025.

Le Conseil municipal approuve l'affectation du résultat de l'exercice 2024 du budget principal 2025.

Le Conseil municipal approuve le vote des taux d'imposition des taxes directes locales en 2025.

Le Conseil municipal approuve la modification de la durée d'amortissement du compte 20421.

Le Conseil municipal approuve la reprise par anticipation des résultats provisoires de l'exercice 2024 du budget annexe du cinéma.

Le Conseil municipal approuve l'octroi d'une garantie d'emprunt à la société anonyme d'HLM Seqens pour la réhabilitation de 12 logements situés 8 rue de Paris à Joinville-le-Pont.

Le Conseil municipal approuve l'adhésion à la centrale d'achat CANUT.

Le Conseil municipal approuve les redevances d'occupation du domaine public : création, suppression et modification de droits de voirie.

Le Conseil municipal approuve la création de servitudes d'occupation du sous-sol et d'un droit de passage sur le terrain 9 quai de la Marne.

Le Conseil municipal approuve la convention cadre avec l'Association Maîtrisez votre énergie (MVE) pour l'année 2025.

Le Conseil municipal approuve l'appel à manifestation d'intérêt "inventaires écologiques métropolitains".

Le Conseil municipal approuve la convention portant adhésion au service ergonomie et ingénierie de la prévention des risques professionnels (EIRP) du CIG pour l'inspection et le conseil en prévention des risques professionnels.

Le Conseil municipal approuve la modification des taux de vacation du personnel.

Le Conseil municipal approuve la créations et suppressions des emplois permanents.

Le Conseil municipal approuve le Tableau des effectifs.

Le Conseil municipal approuve le Contrat Métropolitain de Développement "Centres-villes vivants".

**GROUPE JAJI - J'AGIS J'INNOVE
POUR JOINVILLE-LE-PONT {4 ÉLUS}**

Rue Égalité et risque d'amiante : les riverains restent dans l'incertitude

En août et septembre dernier, l'ancienne verrerie, rue Égalité, dont la toiture était en fibrociment a été démolie sans protection du voisinage, suscitant une vive inquiétude de la part des riverains, mis devant le fait accompli.

Les organismes contactés, l'ARS 94 et l'UD-DRIETS 94, se sont déclarés incompétents à répondre à leurs demandes et les ont renvoyés vers la municipalité seule compétente à les aider ; ce qu'ils ont fait. Mais, face à leur inquiétude légitime, leur demande d'action et d'information, la Mairie fait la sourde oreille. Nous n'avons pas eu plus d'écoute à notre mail du 23/08 l'alertant sur l'exposition passive certaine des riverains, compte tenu de la proximité des habitations et du fait que les mesures obligatoires de prévention n'avaient pas été prises pour limiter les risques sanitaires en évitant la dispersion des fibres d'amiante à l'extérieur de l'enceinte du chantier. Pas plus qu'aux suivants demandant que soient communiqués le processus de désamiantage déclaré, les photos prises prouvant l'utilisation effective de brumisateurs lors du processus de retrait et les moyens mis en place pour confiner le site afin d'éviter la propagation des fibres d'amiante. Ne s'agissant pas d'un bâtiment communal, la Mairie regarde ailleurs. Tout cela ne faisant que créer plus de suspicion quand on sait que l'entreprise Rossignol, titulaire du marché, a sous-traité la prestation.

« La ville n'est pas récipiendaire du plan de désamiantage » « Le Maire n'a aucune compétence en matière d'instruction, contrôle ou suivi des chantiers de désamiantage qui ne relèvent pas des bâtiments communaux » nous dit-on. Et alors ? Est-ce que cela empêche la ville d'agir et de soutenir les riverains inquiets en demandant ces documents aux entreprises pour les transmettre aux habitants ? Est-ce que cela l'empêche de faire effectuer des prélèvements pour s'assurer de la qualité de

l'air aux alentours du chantier ? Ou encore de lister les habitants présents, au cas où une multiplicité de cancers se déclarerait d'ici 15 ou 20 ans, lorsque ces entreprises ne seront peut-être plus en activité ? Il y a une école non loin de ce bâtiment démolit ! Nous avons réitéré ces demandes lors du dernier conseil municipal. Sans plus de succès.

3,2 millions, c'est le coût des aménagements prévus sous les délaissés de l'autoroute, mais la mairie n'a pas quelques euros pour mandater un laboratoire indépendant pour faire les prélèvements et analyses nécessaires à rassurer les Joinvillais concernés. Et il semble plus urgent d'occuper les agents de la ville à élaborer un dossier pour candidater au label « Ville active et sportive », label purement honorifique qui n'a d'autre intérêt que de permettre à l'équipe aux manettes de la ville de communiquer, que de répondre favorablement à la demande des riverains qui vivent dans l'incertitude depuis des mois.

Et lorsque nous osons dire en conseil municipal que ce manque d'intérêt et d'empathie à l'égard des riverains, à l'égard de tous ceux qui ont circulé dans ce secteur pendant cette démolition, choquant, le Maire et ses élus s'offusquent. C'est le comble !

*Carmen Perez, Tony Renucci, Maxence Georgeaud et Jean François Clair
JAJI - J'Agis J'Innove pour Joinville-le-Pont
contact@jajijoinville.fr*

NOUVEL HORIZON {3 ÉLUS}

Joinville mérite mieux

Notre ville traverse une crise démocratique sans précédent. Le 12 mars dernier, lors du Conseil municipal, Olivier Dosne a franchi une ligne rouge. Ses propos violents, ses attaques personnelles et son mépris du dialogue ne relèvent plus d'incidents isolés, mais d'un véritable choix de gouvernance autoritaire. Ce n'est pas un accident, mais une volonté délibérée de confisquer la parole. Depuis trop longtemps, nous dénonçons ses méthodes : des décisions prises en petit comité, des débats réduits au silence, et

une opposition systématiquement muselée. Face à ce simulacre de démocratie, nous avons pris la décision de ne plus siéger physiquement au Conseil municipal. Nous refusons de cautionner ce théâtre d'ombres où les enjeux sont déjà pliés avant même d'être débattus. Olivier Dosne n'a jamais tenu ses promesses. Ses engagements de concertation, d'écoute et de transparence se sont effondrés. Les choix sont imposés sans consultation, comme l'illustre ce projet culturel pharaonique, décidé sans concertation ni débat. L'opacité règne une fois de plus, balayant l'idée de transparence. Mais les Joinvillais ne sont plus dupes. Ils voient désormais clair dans ce système verrouillé. Un maire qui ment, qui fait des promesses qu'il oublie aussitôt, et qui instrumentalise le pouvoir pour faire taire toute voix discordante. Il ne connaît que le rapport de force, écrasant toute forme de pluralisme, même au sein de sa propre majorité.

L'enquête préliminaire pour prise illégale d'intérêts ouverte à son encontre est un nouveau signe de la fragilité de son pouvoir. Contesté de toutes parts, Olivier Dosne perd son sang-froid. L'administration est en souffrance, le climat est délétère, et les départs se multiplient au sein des services. Il est temps qu'Olivier Dosne s'en aille. Il croyait pouvoir nous « éliminer », mais il se trompe lourdement. Nous serons là en 2026. Unis, déterminés à proposer une alternative claire et forte pour Joinville. Nous ne nous laisserons pas faire. Nous résisterons, et nous serons présents pour porter la voix des Joinvillais. Joinville mérite une démocratie vivante, une gestion respectueuse et des élus à leur service, transparents et accessibles. Les collectifs citoyens grandissent, les voix se lèvent et les Joinvillais se mobilisent. Joinville ne doit pas se résigner à subir ce système. Elle est prête à se relever, à tourner la page.

De nombreux Joinvillais nous encouragent. Nous serons là en 2026 pour répondre à leurs attentes et proposer une alternance crédible.

Vos élus centristes du groupe Un Nouvel Horizon : Luisa Dologuele, Areski Oudjebour et Rémi Paolini



SANDRINE PARIS-PESCAROU PHILIPPE PLATON {2 ÉLUS}

Bords de Marne : des projets à enrichir ensemble !

L'EPT Paris-Est Marne & Bois a présenté en février ses projets pour le site de baignade sur la Marne et le nouvel espace muséal du quartier des guinguettes. L'aménagement dès cet été d'une baignade sur le quai Gabriel Péri est une bonne nouvelle. Il offrira un nouveau point de rendez-vous et rassurera les parents des jeunes qui, chaque année, prennent de vrais risques en se baignant dans la rivière sans surveillance. Si l'endroit promet d'être pris d'assaut aux beaux jours, il serait intéressant de réfléchir à une utilisation hors période de baignade.

Quant au musée, il soulève de nombreux questionnements et des oppositions. Le style de ce bâtiment et le flou sur sa vocation laissent circonspect. On a beaucoup invoqué l'esprit des guinguettes, dont il ne reste hélas pas grand-chose. Pourtant, l'esquisse présentée, sans doute de qualité mais austère et imposante, est loin d'annoncer le retour des grandes heures de Casque d'Or et des dimanches au bal musette. Or on attend de ce site qu'il soit un lieu joyeux, de rencontre, d'épanouissement, de brassage social et intergénérationnel, et non une vitrine institutionnelle ou une machine commerciale faussement chic. Nous avons déjà appelé dans ces mêmes colonnes à une réflexion sur un véritable centre culturel polyvalent, lieu de création et d'expression populaire, fidèle à l'histoire de Joinville-le-Pont et de ce morceau de Marne si unique. Il n'est pas trop tard pour y réfléchir concrètement. Ce projet serait une excellente opportunité de le faire.

Sandrine Paris-Pescarou, Philippe Platon,
Conseillers municipaux
p.platon@joinvillelepont.fr
s.paris-pescarou@joinvillelepont.fr

JOINVILLE AVEC VOUS {24 ÉLUS}

Budget 2025, 11^{ème} année consécutive sans hausse des impôts locaux !

Le budget 2025 a été adopté lors du conseil municipal du 8 avril dernier, par 24 voix pour, 6 contre (les 4 élus du groupe JAJI, m. platon et mme paris-pescarou) et 3 élus (du groupe Un Nouvel Horizon), absents non représentés.

Ce budget n'aura pas été simple à préparer dans un contexte politique national contraint et très incertain où l'autonomie financière des villes est mise à mal, nous contraignant à faire des choix budgétaires difficiles, mais indispensables.

Malgré cela, nous maintenons nos engagements et nous proposons, une fois de plus, un budget ambitieux, dans la continuité du travail effectué et sans hausse de la part communale des impôts locaux, ce pour la 11^{ème} année consécutive.

Si cela peut paraître anodin, voire normal pour les Joinvillais (après tout, c'est notre mission), cela l'est moins quand on sait que les recettes des collectivités ont fortement diminué entre la disparition de la taxe d'habitation, baisses de dotations de l'État et que les dépenses de fonctionnement sont à la hausse.

C'est d'autant méritant que cela a été fait sans diminuer la qualité du service public proposé aux Joinvillais tout en portant un Plan Pluriannuel d'Investissements de 70 millions d'euros sur le mandat 2020-26, dont 11 M€ cette année pour financer des équipements publics nécessaires pour notre ville.

Tout ceci n'est pas le fruit du hasard, c'est le résultat d'une gestion budgétaire raisonnable et cohérente, une gestion de nos finances publiques reconnue et rappelée par la Chambre Régionale des Comptes il y a 3 ans.

C'est aussi le résultat d'un travail réalisé en totale collaboration avec les services municipaux qui portent notre politique et

que nous remercions vivement.

C'est enfin, et nous avons pu le démontrer lors de ce conseil municipal, les retombées d'une politique que nous menons depuis 3 mandats maintenant et qui nous permet d'obtenir des subventions conséquentes ainsi que l'expérience et le recul nécessaire pour gouverner et anticiper les besoins des Joinvillais.

Encore faut-il les connaître, ce qui n'est visiblement pas le cas des élus du groupe JAJI, plus préoccupés par la petite polémique politicienne que par les politiques publiques nécessaires aux Joinvillais. Nous attendons encore leur projet et leur vision pour Joinville-le-Pont et ce silence commence à devenir inquiétant !

Enfin, à l'approche de la future campagne des municipales, nous tenons à alerter sur diverses propositions que certains candidats pourraient être tentés de formuler, sans en mesurer ni la faisabilité, ni les conséquences. Ils font preuve d'une étonnante légèreté face aux incertitudes budgétaires qui s'annoncent, alors même que le Gouvernement prévoit d'imposer 8 milliards d'euros d'économies aux collectivités territoriales dans le budget 2026.

Nous déplorons enfin la politique de la chaise vide adoptée depuis 2 ans par les élus centristes du groupe Un Nouvel Horizon (M. Decout-Paolini et M. Oudjebour), et plus spécifiquement lorsqu'il s'agit de voter le budget communal.

Lorsqu'on est élu, même au sein de la minorité, on a le devoir de s'engager pleinement, ne serait-ce que par respect pour les électeurs qui vous ont accordé leur confiance !

Les élus de Joinville avec vous



PEGAZ
01 47 06 14 50
 57 av. Ledru Rollin - 94170 Le Perreux-sur-Marne
 contact@pegaz.fr - www.pegaz.fr

POSE - ENTRETIEN - DÉPANNAGE
 climatiseurs et pompes à chaleur

RGE Qualipac **Qualité EnR**

Remplacement, Installation
 chauffe-eau électrique "ballon"

Spécialiste chaudières à condensation

Dépannage, Entretien, Installation
 chaudières, chauffe-eau à gaz

RGE **PMG** **Saunier Duval** **FRISQUET** **Chaffoteaux**
 Professionnel du Gaz

PLEIN DE COURSES
 DU 6 AU 18 MAI

JUSQU'À -50% SUR LE 2^{ÈME}
 CAGNOTTES SUR VOTRE CARTE M' SUR UNE SÉLECTION DE PRODUITS

MONOPRIX
 22 RUE DE PARIS - JOINVILLE-LE-PONT
 Du lundi au samedi de 8h30 à 21h et le dimanche de 9h à 12h50
 [P] 1H30 GRATUITE

Les 8, 11 et 18 mai, uniquement pour les magasins ouverts les dimanches et jours fériés.
 * Remise différée calculée sur le montant de l'article concerné, créditée en euros sur votre carte M'. Offre valable pour l'achat de 2 produits identiques. Remise calculée après déduction des offres en cours. Voir conditions de la carte M' en magasin ou sur MONOPRIX.fr. Franchisé MONOPRIX - AORAKI - R.C.S. Evry B 791 495 179 - Commerçant Indépendant - Agence de publicité : The Good Company - Pré-press : NANTERA

POUR VOTRE SANTÉ, ÉVITEZ DE MANGER TROP GRAS, TROP SUCRÉ, TROP SALÉ. WWW.MANGERBOUGER.FR



CENTRE ÉQUESTRE OUDINOT

Le centre équestre Oudinot, petit club atypique, est situé au pied du pont de Joinville en plein cœur du quartier de Polangis.

Facile d'accès (à 5 minutes du bus et du RER A), dans un environnement agréable, nous accueillons petits et grands. Nous vous proposons de découvrir et de pratiquer l'équitation dans un cadre familial et chaleureux.

Initiation, dressage, saut d'obstacles, jeux poneys et promenades à poneys sur les bords de Marne sont autant d'activités que vous pouvez découvrir au sein de notre club. Notre cavalerie est composée de trente chevaux, double-poneys et shetlands confondus. Il y en a pour tous les âges, toutes les tailles et tous les goûts.

A partir de 3 ans

<https://centre-equestre-joinville.ffe.com>
 22 avenue Oudinot - 94340 Joinville-le-Pont
 contact@centre-equestre-oudinot.fr
 01 48 89 92 62

Asten

DEVIS GRATUIT

Spécialiste des travaux urbains, ASTEN propose à ses clients les meilleures techniques et produits pour optimiser les espaces de vie

Tous Travaux privés et publics :

- Voirie et Assainissement
- Aménagement Urbain
- Revêtements Enrobés/Asphaltes
- Façades et Bardages
- Étanchéité Multicouche/Asphaltes

Direction IDF-Normandie
 50-52 Bd St-Simon
 93 705 Drancy Cedex

01 46 85 85 00 agence.tp.idf@astengroup.com
agence.bat.idf@astengroup.com



Pharmacie de garde

Monpharmacien-idf.fr

Judi 8 mai

Pharmacie Nguyen

14 avenue Charles Floquet
94340 Joinville-le-Pont
01 42 83 85 05

Dimanche 11 mai

Pharmacie Knur

68 rue du pont de Creteil
94100 Saint-Maur-des-Fossés
01 42 83 41 52

Dimanche 18 mai

Pharmacie du Lycee

106 avenue Roger Salengro
94500 Champigny-sur-Marne
01 47 06 72 07

Dimanche 25 mai

Pharmacie Nogentaise

13 Boulevard de Strasbourg
94130 Nogent-sur-Marne
01 48 73 00 17

Judi 29 mai

Pharmacie Soussy

47 avenue Roger Salengro
94500 Champigny-sur-Marne
01 42 83 94 32

Dimanche 1^{er} juin

Pharmacie Nogentaise

13 Boulevard de Strasbourg
94130 Nogent-sur-Marne
01 48 73 00 17

Police municipale
0800094340

Numéro européen
d'aide aux victimes
116 006

Violences conjugales
3919



État civil

Naissance

Lucia Truong Lepeyre, Lisa
Dessel Deffontaines, Lior
Tordjman, Nayl Camboulin,
Elliot Quilliot, Victoire Alonso
Vignal, Aksil Azi, Mohamed-
Youssef Khemis, Selma
Haddad, Zahir Leidner, Talia
Messaoudene.

*Avec nos meilleurs vœux de bonheur
à ces nouveaux Joinvillais.*

Mariage

Fabien Lyonnet et Suzanne Joly,
Louis Diouf et Angélique Faye,
Roy Ibrahim et Joy Abi Khalil,
Raphaël Lai et Marie Verrier.

*Avec toutes nos félicitations et nos vœux
de bonheur.*

Permanences

Député de Joinville

La prochaine permanence du Député
Michel Herbillon se tiendra à la
Mairie le jeudi 22 mai à 18h.
Contact : 01 43 96 77 23

Chantal Durand,

Adjointe au Maire en charge des
Solidarités, du Développement
économique et de l'Emploi,
tient une permanence le mercredi.
Solidarité • Emploi 01 49 76 60 55
Entreprise • Commerce 01 49 76 60 67

Jérôme Tagnon,

Conseiller municipal délégué aux
Travaux, tient une permanence pour
vos rendez-vous travaux. Pour plus de
renseignements, contactez le Cabinet
du Maire au 01 49 76 60 00.

École du Breuil Fête annuelle

L'établissement qui forme les jardiniers de la Ville de
Paris ouvre ses portes au grand public. Les plus malins
le savent, mais c'est l'opportunité d'acheter une large
variété de plantes produites à l'école ! Des activités pour
les enfants, des spectacles pour toute la famille, ainsi que
divers points de vente, il y en a pour tous les goûts.

📍 **Samedi 17 et dimanche 18 mai • de 10h à 18h • Route de la Ferme**
(Accès par la route de la pyramide)

0 à 3 ans Goûter-lecture



Participez à un moment doux et privilégié
à partager avec votre bébé, le mercredi 21 mai, dans
le parc du Parangon, pour un temps de lecture tout en
tendresse, spécialement imaginé pour les tout-petits de
0 à 3 ans. Histoires et albums à découvrir, en compagnie
des professionnelles des crèches et de la Bibliothèque. Et
comme les émotions liées à la découverte donnent faim, un
petit goûter attend les bébés à la fin de l'animation.

📍 **Mercredi 21 mai • de 16h à 18h • Parc du Parangon (devant le Château)**

Listes électorales, êtes-vous bien inscrit ?

Même en l'absence d'échéance électorale immédiate, il n'est
jamais trop tôt pour s'inscrire sur les listes électorales, ou
vérifier sa situation. Vous avez déménagé ? Vous n'avez
pas reçu votre carte électorale lors des législatives
anticipées l'été dernier ? Vérifiez votre situation et, si
besoin, inscrivez-vous sur www.service-public.fr. Un réflexe
citoyen à adopter dès maintenant ! Les jeunes Français
ayant fait leur recensement citoyen à 16 ans sont inscrits
automatiquement sur la liste électorale à 18 ans.

➕ www.service-public.fr

Réunions publiques

www.joinville-le-pont.fr

20/05

QUARTIER PALISSY

19h | Gymnase Lecuirot
28 Av. Joyeuse
Réunion publique avec interprètes LSF

21/05

QUARTIER POLANGIS

19h | Gymnase René Chapou
8 Bis Av. Bizet
Gymnase du collège Jules Ferry

22/05

**QUARTIER MARNE
/ FANAC**

19h | Salle Portofino
12 Chem. de l'Ile Fanac

26/05

QUARTIER PARIS

19h | Hôtel de Ville
23 Rue de Paris

27/05

**QUARTIER VAUTIER
/ BAGAODES**

19h | École Eugène Voisin
5 rue du Pourtour des Écoles



Plus d'infos sur  