

# Mag'ZINE

joinville-le-pont.fr

# 344 OCTOBRE 2025

---

À LA UNE Phénomèn'Art **SCOLAIRE** Le sauvage en ville  
**LOCALE** L'art du rire

---



  
**Octobre**  
Samedi 11 octobre  
**Rose**



JOINVILLE  
LE PONT

# L'AGENDA

**DIMANCHE 5 OCTOBRE 8H À 18H**

**Brocante vide-greniers**

Rue de Paris prolongée

**MARDI 7 OCTOBRE 20H**

**Conseil Municipal**

Hôtel de Ville

**JEUDI 9 OCTOBRE 19H30**

**Cérémonies des Jeunes Diplômés**

// Brevet et CFG

Hôtel de Ville

**SAMEDI 11 OCTOBRE 9H30 À 15H30**

**Brocante // vêtements et jouets d'enfants**

Cour de l'école P'tit Gibus

**SAMEDI 11 OCTOBRE 10H À 17H**

**Octobre Rose**

Parvis Hôtel de Ville

**MARDI 14 OCTOBRE 20H**

**Pierre Lapointe**

Concert – Festival de Marne

Scène Prévert

**MERCREDI 15 OCTOBRE 19H30**

**Cérémonie des jeunes diplômés**

// Bacs et CAP

Hôtel de Ville

**SAMEDI 18 OCTOBRE 20H30**

**L'Art du Rire // Seul-en-scène**

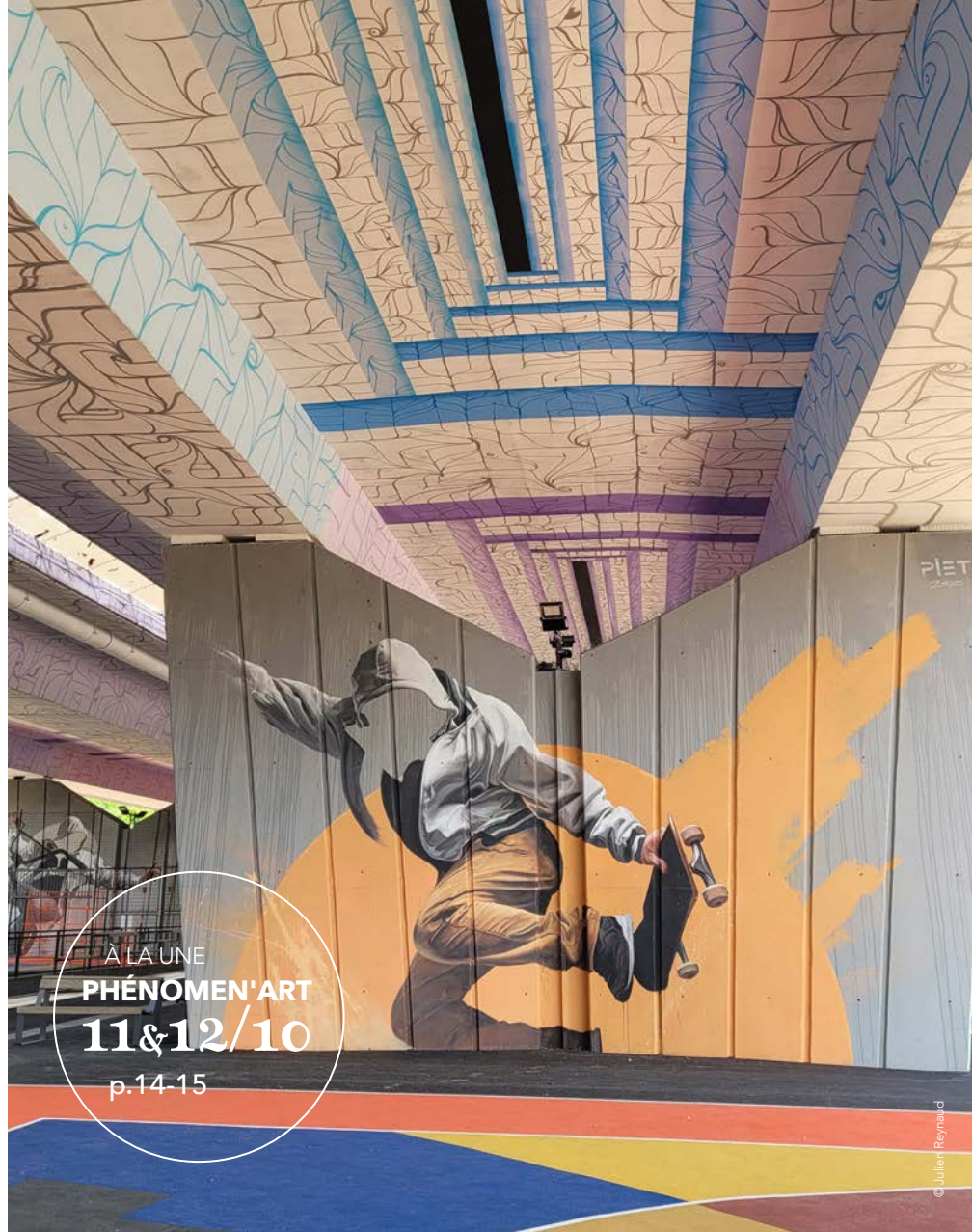
Scène Prévert

**SAMEDI 25 OCTOBRE 15H À MINUIT**

**Nuit de l'horreur**

Cinéma Prévert

**MAG'ZINE** est édité par la Mairie de Joinville-le-Pont - 23 rue de Paris 94340 Joinville-le-Pont **Directeur de la publication** Olivier Dosne, Maire de Joinville-le-Pont **Directrice de la communication** Aurélie Pionnier **Rédacteur en chef** Laurent Chadelat **Conception & réalisation graphique** Annabelle Brietzke **Rédaction** Solène Boisson, Aurélie Pionnier **Ont collaboré à ce numéro** Anaïs Doste, Yann Flammarion, Karine Prosper, Tiffany Sylla **Photos** photothèque de la Mairie, sauf mention © shutterstock **Typographie** Faune © Alice Savoie **Impression** Réveil de la Marne (labellisé Imprim'vert) Impression sur papier 100% PEFC **Régie publicitaire** CMP / 01 45 14 14 40 **Distribution** Mag'zine est distribué gratuitement en début de mois dans toutes les boîtes aux lettres. Si vous ne le recevez pas régulièrement, signalez-le au Service Communication de la Mairie - tél. 01 49 76 60 12 [www.joinvillelepont.fr](http://www.joinvillelepont.fr)



a rentrée culturelle a suivi la rentrée scolaire avec la présence exceptionnelle de Laurent Voulzy pour lancer la saison en Scène Prévert pour une soirée de confidences sur sa carrière, comme à la maison. Les arts urbains étaient à l'honneur de Culture en fête les 27 et 28 septembre dans tout Joinville, accompagnés par le Big Band de l'EMA. Octobre rime avec rose. Cette année encore, Joinville s'engage lors d'une journée de mobilisation festive et solidaire contre le cancer du sein, le samedi 11 octobre. Le club des seniors, l'association Joinville Auto

Classic, le Boxing Club Joinville et le Shotokan Karaté Club proposeront des activités afin de récolter des fonds qui seront reversés à la Ligue contre le cancer.

L'actualité du mois d'octobre sera également tournée vers les arts urbains avec la participation de la Ville à Phénomèn'Art, festival départemental de street art.

Fresques, ateliers, balades et performances vous feront découvrir toute la richesse et la diversité de l'art urbain, du RER au Spot en passant par l'Hôtel de Ville.

La biodiversité en ville est une réalité. La nature doit y avoir toute sa place.

L'association Joinville Cité forêt organise une journée de sensibilisation à la nature et aux animaux sauvages en ville pour les éco délégués des écoles joinvillaises, avec un photographe spécialisé dans la nature en ville, Nicolas Davy.

Joinville accueille un autre festival, le Festival de Marne. C'est Pierre Lapointe qui est invité le 14 octobre sur la Scène Prévert.

L'art du rire, Jos Houben le maîtrise parfaitement dans sa master class au cours de laquelle il dissèque les mécanismes du rire.

Les pages locales rappellent quelques modalités concernant le stationnement et l'inscription sur les électorales. Le dernier baromètre vélo dévoile les progrès de Joinville pour rendre la pratique cycliste plus facile et sécurisante. Des améliorations restent à produire, notamment en travaillant avec le Département sur quelques points rouges mais la dynamique est bonne.

Bonne lecture à toutes et à tous



Votre Maire et vos élus  
de l'équipe municipale  
vous reçoivent en  
rendez-vous individuel

**Contactez le**  
**01 49 76 60 04**



**HUGO EST RÉGLO,  
IL JETTE SES MÉGOTS  
LÀ OÙ IL FAUT !**



**Joinville propre et responsable**



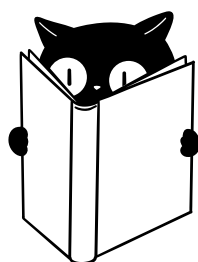
# 12



17



14



21



24

## Sommaire

### 6 \* ZOOM ARRIÈRE

Journées du Patrimoine \* Libération de Joinville \* Village des Associations \* Nouveaux Joinvillais \* Laurent Voulzy \* Hors les murs

### 12 \* À LA UNE Octobre Rose

### 14 \* À LA UNE Phénomén'art

### 17 \* SCOLAIRE

Le sauvage en ville

### 19 \* ÉCO

Boutique éphémère \* Club des entrepreneurs \* Hotel Alliance

### 20 \* CULTURE

Laludo \* La Bibli \* Festival de Marne, Pierre Lapointe \* L'art du rire, Jos Houben \* Nuit de l'horreur \* Cinéma

### 27 \* LOCALE

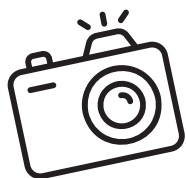
Baromètre vélo \* Élaguage \* Élections municipales \* Conférence seniors \* Stationnement \* Braderie de Noël \* AMELIA \* À la découverte des champignons

### 32 \* DÉMOCRATIE LOCALE

### 35 \* PRATIQUE

Pharmacie \* État civil \* Permanence \* Ligue contre le cancer \* Élections des parents d'élèves





## JOURNÉES DU PATRIMOINE

### Visites et balades

Le week-end du 20 et 21 septembre, les Journées Européennes du Patrimoine s'invitent à Joinville avec notamment une exposition de voitures anciennes sur la place Mozart avec l'association Joinville Auto Classic, la guinguette du port de plaisance, une randonnée pour découvrir l'histoire de Joinville ainsi qu'une exposition photos.



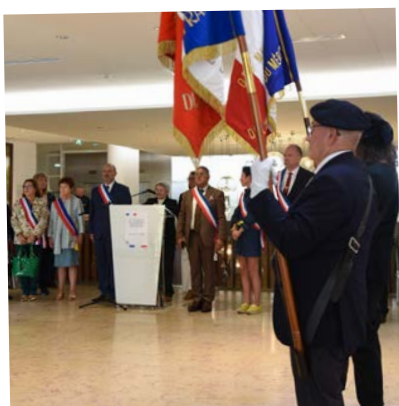




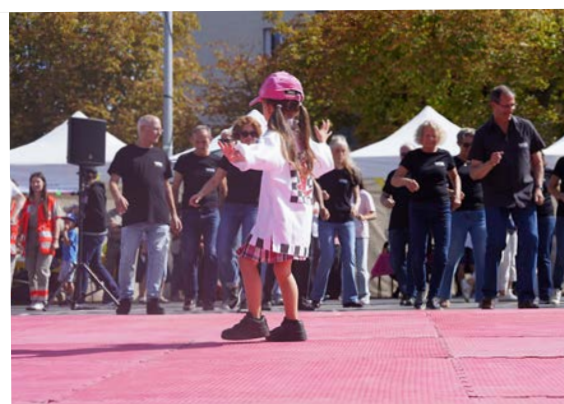
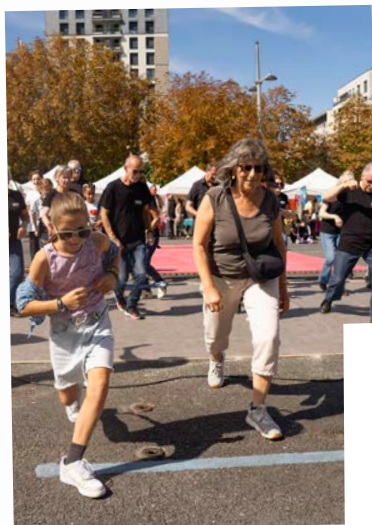
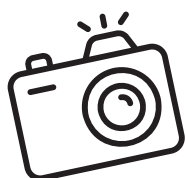
## COMMÉMORATION

### Libération de Joinville

Les élus du Conseil municipal se sont réunis dimanche 31 août pour le 81ème anniversaire de la libération de Joinville-le-Pont, afin d'honorer la mémoire des héros tombés pour la France et pour Joinville.







## VILLAGE DES ASSOCIATIONS

### Rentrée des assos

Samedi 6 septembre, le public était nombreux au rendez-vous pour le Village des Associations. Une journée de rencontres ponctuée de démonstrations, d'animations et de partage avec les associations locales.

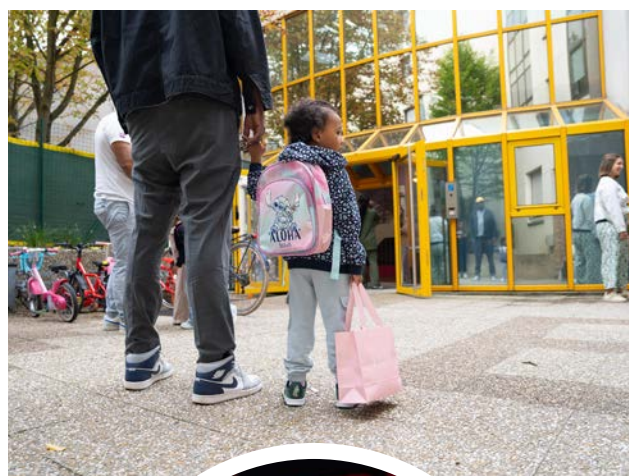




#### RENTÉE SCOLAIRE

### Sur le chemin de l'école

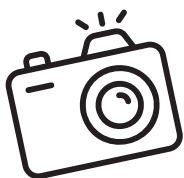
Nouvelle classe, nouveaux camarades et parfois nouvelle école, la rentrée s'est bien passée à Joinville. Comme chaque année, les vacances estivales ont permis la réalisation de nombreux travaux dans les écoles pour accueillir élèves et enseignant.es dans le meilleur confort.



#### NOUVEAUX JOINVILLAIS

### Cérémonie de bienvenue

Samedi 6 septembre, les nouveaux Joinvillais ont échangé avec les élus qui leur ont présenté la ville avant de partager un moment convivial autour d'un pot d'accueil.



RENTRÉE CULTURELLE

**Laurent Voulzy**

Comme une veillée au coin du feu, comme à la maison. Pour la rentrée culturelle, Laurent Voulzy a raconté comment il est venu à la musique, les rencontres, dont celle déterminante avec Alain Souchon, agrémentant ses anecdotes de quelques-uns de ses tubes.



## CULTURE EN FÊTE

**Hors les murs**

Danse hip-hop, jonglage, arts du cirque et théâtre en déambulation se sont donné rendez-vous en de nombreux points de Joinville pour égayer un week-end de rentrée culturelle hors les murs très appréciée.







**Octobre Rose**



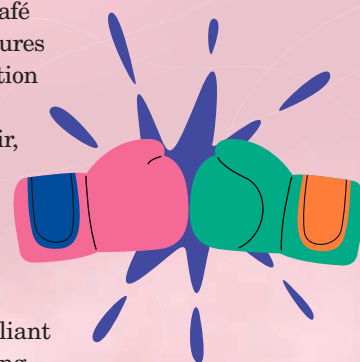
# Ensemble contre le cancer du sein

INFORMER, PRÉVENIR, MAIS AUSSI RASSEMBLER : TEL EST LE SENS D'OCTOBRE ROSE.  
LA VILLE VOUS INVITE À PARTICIPER À UNE JOURNÉE DE MOBILISATION FESTIVE  
ET SOLIDAIRE CONTRE LE CANCER DU SEIN.

**C**haque année, Octobre Rose rappelle l'importance de la prévention et du dépistage du cancer du sein, première cause de décès par cancer chez les femmes. En France, une femme sur huit sera confrontée à la maladie au cours de sa vie. Pourtant, lorsqu'il est détecté à un stade précoce, il peut être guéri dans neuf cas sur dix. C'est pourquoi la Ville s'associe à cette campagne nationale en proposant une journée d'animations conviviales et solidaires, le samedi 11 octobre.

**Samedi 11 octobre dès 10h,**  
**le parvis de l'Hôtel de Ville**  
**se parera de rose pour**  
**accueillir habitants,**  
**associations et partenaires**  
**mobilisés autour de la lutte**  
**contre le cancer du sein.**

Tout au long de la journée et jusqu'à 17h, chacun pourra participer à des animations accessibles et variées : vente de boules en origami, de bonnets, d'écharpes et d'objets confectionnés par le Club des Seniors, vente de gâteaux, café et boissons, ou encore balades en voitures de collection proposées par l'association Joinville Auto Classic. L'occasion de soutenir la cause en se faisant plaisir, l'intégralité des fonds récoltés étant reversée à la Ligue contre le cancer. Le sport aura également toute sa place dans ce rendez-vous citoyen. De 10h45 à 11h45, au gymnase du Bataillon de Joinville, une séance alliant boxe et pilates, encadrée par le Boxing Club Joinville et le Shotokan Karaté Club de Joinville, sera proposée au tarif de 5 €. Une façon dynamique et originale de rappeler que l'activité physique joue un rôle essentiel dans la prévention et le bien-être.

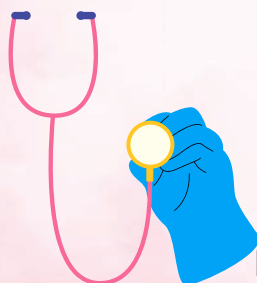


**Dress code : rose, évidemment !**





La réussite de cette journée repose sur la mobilisation du tissu associatif et citoyen joinvillais : clubs sportifs, associations de seniors, bénévoles et passionnés de voitures anciennes ont uni leurs forces pour proposer un programme généreux et convivial. Leur engagement illustre la force du collectif face à une cause qui touche chacun, directement ou indirectement. Car au-delà des animations, Octobre Rose demeure avant tout un moment de sensibilisation. Informer, dialoguer, mobiliser : telle est la mission portée par l'association Ruban Rose depuis 1994 et relayée par de nombreuses collectivités, dont Joinville. Participer à cette journée, c'est soutenir la recherche, accompagner les malades et affirmer que la lutte contre le cancer du sein est l'affaire de tous. Rendez-vous le 11 octobre sur le parvis de l'Hôtel de Ville pour unir énergie, générosité et solidarité. Ensemble, faisons reculer la maladie.



Ensemble, faisons  
reculer la maladie!

**Prévention et dépistage**

## les bons réflexes à adopter

**O**ctobre Rose, c'est aussi l'occasion de rappeler des gestes simples qui sauvent des vies. Dépistage, surveillance, autopalpation, voici quelques éléments clés :

**Dès 25 ans** : un examen clinique des seins (palpation) par un médecin ou une sage-femme est recommandé tous les 1 à 3 ans.

**À partir de 50 ans et jusqu'à 74 ans** : une mammographie est proposée tous les deux ans dans le cadre du dépistage organisé, prise en charge à 100 % par l'Assurance maladie.

**À tout âge** : une vigilance personnelle est utile. Connaître son corps, pratiquer l'auto-observation et l'autopalpation, et consulter rapidement en cas de changement (boule, rétraction du mamelon, modification de la peau, douleurs...).

Pour plus d'informations ou pour prendre rendez-vous : rapprochez-vous de votre médecin traitant, de votre gynécologue ou d'un centre de radiologie agréé. Des associations comme la Ligue contre le cancer peuvent aussi vous conseiller et vous orienter.

[www.ligue-cancer.net](http://www.ligue-cancer.net)





# Phénomèn'Art

## Graff, briques et hip-hop

DÉJÀ PRÉSENT DANS UNE DIZAINE DE VILLES DU VAL-DE-MARNE, LE FESTIVAL DE STREET ART S'INVITE À JOINVILLE LES 11 ET 12 OCTOBRE. FRESQUES, ATELIERS, BALADES ET PERFORMANCES VOUS FERONT DÉCOUVRIR TOUTE LA RICHESSE DE L'ART URBAIN, DU RER AU SPOT EN PASSANT PAR L'HÔTEL DE VILLE.

### Atelier lettrage

L'artiste Niko JGC, graffeur et street-artiste passionné, actif sur la scène urbaine française, animera des ateliers d'initiation au lettrage à la Bibli. Venez vous essayer au lettrage le temps d'un atelier.

**Samedi 11 octobre • La Bibli • Hôtel de Ville •**  
 10h à 12h pour les adultes (à partir de 15 ans)  
 • 14h à 16h pour les enfants (à partir de 10 ans)

Gratuit sur réservation



### Live painting au Spot

Venez admirer le lettrage et des portraits en direct par l'artiste montreuillois Esper, figure du graffiti depuis 20 ans, et l'artiste parisienne Zoïa, figure montante du graff, en collaboration avec le collectif Notorious Brand.

**Dimanche 12 octobre • Le spot 15h à 18h**  
 • 126 quai de Polangis

### Hip-hop et house dance

Les danseurs du Centre Chorégraphique National de Créteil et du Val-de-Marne - EMKA vont danser par paires. Découvrez 3 duos de danse urbaine sur les espaces sportifs du Spot. Au programme, Mirror 404 avec Emanuelle Soum et Yohann Hebi Daher, New-York avec Anaïs Mpanda et Allauné Blegbo et Kévin Waël et Sarah Nh

**Dimanche 12 octobre • 15h à 17h**  
 • Le spot • 126 quai de Polangis

Programme complet



### Balade urbaine Inauguration des œuvres de Tom Brixx

3 œuvres de l'artiste charentonnais promouvant la place des femmes dans la société vont être installées à Joinville. L'inauguration des œuvres se fera au fil de la balade. Lisez le portrait de Tom Brixx en page suivante.

Départ de la balade urbaine • Parvis de l'Hôtel de Ville à 15h



# Tom Brikk / **street art en briques**

TOM BRIKK CRÉE DES PORTRAITS À L'AIDE DE BRIQUES D'UN CÉLÈBRE FABRIQUANT SCANDINAVE. IL A ACCROCHÉ PLUS DE 1000 PORTRAITS PARTOUT DANS LE MONDE. DANS LE CADRE DU FESTIVAL PHÉNOMÈN'ART, TROIS DE SES ŒUVRES S'INTÉGRERONT DANS LE PAYSAGE URBAIN DE JOINVILLE À TRAVERS TROIS PORTRAITS DE FEMMES.



## **Tom, comment est née votre vocation d'artiste ?**

Quand j'étais gamin, je jouais aux Lego, comme beaucoup. Ayant grandi entre Paris et New-York, j'ai été très influencé par l'émergence de la culture hip-hop, le graffiti. Comme d'autres, je me la suis appropriée et j'ai commencé à graffer, illégalement. Ça m'a valu quelques amendes mais j'ai toujours gardé ce

goût, cet ADN de la rue, le fait de poser une œuvre dans la rue, de savoir qu'elle va être vue et partagée par tout le monde.

## **Vous avez délaissé les bombes de peintures pour les briques en plastique ?**

Je voulais montrer autre chose que des lettres ou des chiffres et plutôt des personnages. Les briques, c'est une matière qui tient bien dans le temps et ça permet d'exprimer des visages, des personnages, c'est très bien adapté à ce que je veux faire.

## **Comment choisissez-vous les personnages que vous représentez ?**

J'ai beaucoup de commandes et je continue de poser mes œuvres en milieu urbain, sans autorisation. Certains projets sont énormes, comme ce portrait de Maître Yoda de 5 mètres par 6 sur le mur d'un immeuble du côté de la gare de l'Est. Le ministère de l'Intérieur m'a proposé de poser une œuvre à la prison de Fleury-Mérogis. J'ai proposé les Dalton et ils ont accepté. Ça montre que les mentalités évoluent sur le street art, qui est accepté dans de nombreux endroits et par un public toujours plus nombreux.

## **Paris Est Marne & Bois a proposé un projet aux 13 villes du Territoire. Il s'agit donc ici d'une commande ?**

Absolument. Paris Est Marne & Bois a proposé un projet dont l'objectif est de

promouvoir la place des femmes dans la société, dans le paysage urbain. Chaque ville du territoire a donc choisi une personnalité féminine dont le portrait sera installé dans les rues des villes.

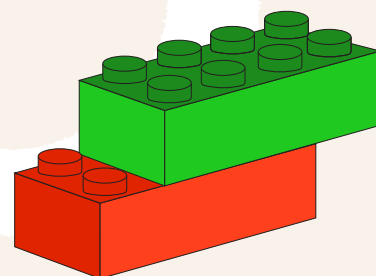
## **Joinville vous a même commandé des œuvres supplémentaires ?**

Trois œuvres vont en effet être installées à Joinville de manière permanente. Le portrait d'Eugénie Decorne figurera sur l'école maternelle Polangis (elle fut la première championne de France féminine de natation en 1908 sur un 100m disputé devant l'île Fanac à Joinville ndlr).

Un portrait de la peintre Frida Kahlo sera exposé sur le pilier de la passerelle piétonne du RER rue Emile Moutier.

Un troisième portrait, de Gisèle Halimi (avocate et militante féministe ndlr), sera accroché sur la façade du belvédère de la mairie.

📷 tombrikk





CENTRE ACQUISTIQUE DE L'ESSONNE - RCS Evry B 450 524 218 - Avril 2025. L'offre 100% Santé s'adresse à toutes les personnes disposant d'une complémentaire santé responsable. Avis vérifiés par Trustville, tiers de confiance de diffusion d'avis clients vérifiés, suivant les recommandations de la Norme ISO « Avis de consommateurs en ligne » (ISO 20488), favorisant l'authenticité des avis de consommateurs en ligne.

## VOS AIDES AUDITIVES

**0€** Service  
5 ★★★★★  
compris



## Votre audition mérite un service 5 étoiles

Grâce au dispositif 100% santé, vous pouvez bénéficier d'aides auditives à 0€.

Avec les audioprothésistes Entendre, profitez en plus d'un service 5 ★★★★★ tout compris tout au long de la durée de vie de vos appareils, sans frais supplémentaires... pour une qualité auditive optimale.

Qui mieux que nos patients pour attester de cette qualité de service ?

"Excellent" ★★★★★  
Note de 4.80 sur 5, basée sur 3244 avis vérifiés

## Votre centre Entendre proche de chez vous

3 bis rue Hippolyte Pinson  
JOINVILLE-LE-PONT  
01 48 86 10 66

Dans la rue de La Poste,  
près de la Mairie



**Marjorie COUSIN & Julien BENOIST**

Audioprothésistes  
Diplômés d'État

[entendre-joinville-le-pont.fr](http://entendre-joinville-le-pont.fr)

**entendre**

Vous relier à tout ce qui vous entoure.

**MILLON** 1928  
Maison de ventes aux enchères

**ESTIMATIONS GRATUITES**  
de vos bijoux & objets d'art

Par Enora ALIX,  
votre  
Commissaire-Priseur

Lundis 6 et 13 oct. à VINCENNES  
Jeudis 9 et 16 oct. à SAINT-MANDÉ



CARTIER. Montre Santos  
Adjugé 10 200 €



Bague. Rubis birman naturel  
Adjugé 135 000 €



F. X. LALANNE. Lampe  
Adjugé 135 000 €



À la Galerie FREMEAUX  
20 rue R. Giraudineau  
94300 VINCENNES

Uniquement sur rendez-vous  
[éalix@millon.com](mailto:éalix@millon.com) 06 58 37 94 70

À "La petite Charpente"  
14 rue Plisson  
94160 SAINT-MANDÉ

**MILLON**  
AUCTION  
GROUP  
[millon.com](http://millon.com)





# LE SAUVAGE EN VILLE

## Reconnaître, cohabiter, protéger

L'ASSOCIATION JOINVILLE CITÉ FORÊT ORGANISE UNE JOURNÉE DE SENSIBILISATION POUR LES ÉLÈVES ÉCO DÉLÉGUÉS LE JEUDI 16 OCTOBRE. L'ASSOCIATION A INVITÉ NICOLAS DAVY, PHOTOGRAPHE ANIMALIER SPÉCIALISÉ DANS LA NATURE EN MILIEU URBAIN, POUR UNE JOURNÉE DE PARTAGE AUTOUR DE NOTRE ENVIRONNEMENT ET DE LA PLACE DES ANIMAUX SAUVAGES EN VILLE. RENCONTRE AVEC UN ANCIEN INGÉNIEUR QUI A TOUT LÂCHÉ POUR LA PHOTO.

### Nicolas Davy, comment êtes-vous devenu photographe naturaliste ?

J'ai fait des études d'ingénieur et j'ai travaillé pendant 18 ans en tant qu'ingénieur. Parallèlement, j'ai toujours été passionné de photo et je pratique la photo nature depuis plus de 15 ans. Il y a deux ans, j'ai décidé de quitter mon job et de me consacrer à la photo. J'avais déjà participé à des expositions, fait des conférences, j'avais déjà un bon réseau, je me suis lancé.

### Pourquoi s'intéresser en particulier à la faune francilienne ?

On est souvent touché par des espèces menacées à l'autre bout du monde et c'est bien triste de constater leur disparition. En région parisienne, le moineau est en fort déclin. Le bouvreuil pivoine est menacé aussi alors que j'en voyais beaucoup il y a quelques années dans l'ouest parisien. Je souhaite que les gens se rendent compte que tout près de chez eux, ils peuvent vivre des expériences naturalistes. On ne voit pas de girafes ou d'ours blancs mais personnellement quand je vois un renard en ville, je trouve ça formidable.

### Citez-nous quelques espèces observables à Joinville ?

On peut observer de nombreux oiseaux : pic vert, pic épeiche, sittelle Torchepot, geai des chênes. On peut voir aussi des insectes insolites comme le scarabée rhinocéros. On voit beaucoup de fouines et de renards, qui est mon animal fétiche. Ce sont des



animaux qu'on peut croiser entre le crépuscule et l'aube. On voit aussi des écureuils au parc du Parangon et j'ai entendu dire qu'on pouvait y observer des chouettes.

### Vous allez passer une journée avec les éco délégués des écoles joinvillaises et campinoises ?

L'association Joinville Cité Forêt m'a contacté pour préparer cette journée de partage et de sensibilisation à la nature sauvage qui nous entoure et aux animaux en milieu urbain. En amont je suis venu à plusieurs reprises à Joinville pour prendre des clichés des animaux sur l'île Fanac, au parc du Parangon et sur les bords de Marne, notamment. J'ai aussi posé

des caméras thermiques pour observer les espèces nocturnes comme le renard. Nous allons échanger, je vais montrer aux enfants les photos que j'ai faites à Joinville et l'après-midi, ils se baladeront pour un concours photo autour de la biodiversité urbaine. Une exposition réunira mes clichés et ceux des enfants.

### Un dernier mot sur les animaux ?

Ils ne sont pas nos ennemis ni des nuisibles, ils vivent en ville tout comme nous et c'est une grande chance. Il faut les protéger et leur offrir des espaces propres si l'on veut pouvoir profiter encore du bonheur de les côtoyer.

 nicolas\_davy\_photo



*L'anniv*  
**ixina**



**Jusqu'à 6 électros offerts\***

Du 1<sup>er</sup> au 31 octobre 2025

Whirlpool beko BOSCH  
LE SENS DE L'ESSENTIEL

\*Offre consistant en l'installation et la mise en service de 6 électros (réfrigérateur, lave-vaisselle, four, cuisinière, machine à laver, sèche-linge) en fonction de la configuration de la cuisine. Offre réservée aux clients ixina France SASU - RCS BOBIGNY N°489 051 756. ZONE ROISSYPOLE AEROPORT PARIS CDG, 10-14 RUE DE ROME - BÂTIMENT 1015 - 93290 TROUVILLE-EN-FRANCE. IMPRIMERIE : COMEBACK GRAPHICS ASSOCIÉS, 1 RUE ROYALE 92210 SAINT-CLOUD.

➤ **VILLIERS SUR MARNE**  
17 boulevard Jean Monnet

➤ **ROSNY SOUS BOIS**  
C.C DOMUS



**PEGAZ**  
**01 47 06 14 50**

57 av. Ledru Rollin - 94170 Le Perreux-sur-Marne  
contact@pegaz.fr - www.pegaz.fr

**POSE - ENTRETIEN - DÉPANNAGE**  
climatiseurs et pompes à chaleur

RGE QualiPac Qualit'EnR

**Remplacement, Installation**  
chauffe-eau électrique "ballon"

**Spécialiste chaudières à condensation**

**Dépannage, Entretien, Installation**  
chaudières, chauffe-eau à gaz

RGE SERVICE QUALITÉ PMG Professionnel Maintenance Gaz

Saunier Duval Toujours à vos côtés

FRISQUET

Professionnel du Gaz

e.i.m. leblanc Groupe Bosch

Chaffoteaux

**Orpi BERECE Immobilier**

**“ Un bien qui fait du bien, ça fait 35 ans qu'on y veille ”**

**Bien choisir son bien. Bien s'entourer. Bienvenue chez vous.**



**35 ans**  
1990-2025  
**BEREC IMMOBILIER**

**Orpi** | BERECE IMMOBILIER  
Tous les métiers de l'immobilier

36 rue de Paris  
Tél : 01 48 89 88 99

14 avenue Galliéni  
Tél : 01 86 64 19 90

36 avenue Galliéni  
Tél : 01 48 85 60 82

Joinville-le-Pont



## La boutique éphémère

*Du lundi 29 septembre au dimanche 5 octobre*

### **Chloé et Zoé créations**

Accessoires pour le bien-être et la maison

### **Place des images**

Mugs illustrés et gourdes isotherme personnalisables

*Du lundi 6 au dimanche 12 octobre*

### **Miliperlie**

Brodeuse d'art, bijoux et accessoires brodés

### **Patricia Boulot**

Thés infusions, produits cosmétiques bio

*Du lundi 13 au dimanche 19 octobre*

### **Aby Gardner**

Créateur de vêtements pour femme collection automne hiver

*Du lundi 20 au dimanche 26 octobre*

### **MLO for her**

Création de col plastron

### **Arienes Paris**

Vêtements et accessoires de haute couture

*Du lundi 27 octobre au dimanche 2 novembre*

### **Maison Taze**

Produits bretons

### **La Boutique éphémère**

 boutiqueephemeredejoinvillepont

Renseignements 06 09 11 96 96

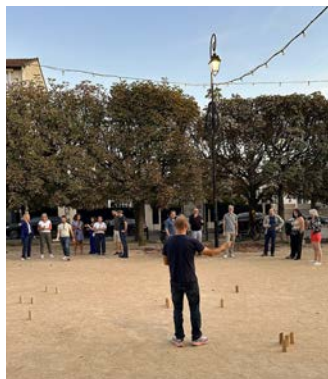
5 allée Henri Dunant

## CLUB DES ENTREPRENEURS

### **Apéro Place Mozart**

Dans un format inédit et convivial, les membres du club des entrepreneurs se sont réunis le 18 septembre sur la place Mozart pour un apéro compétition de pétanques et mölkky sous un beau soleil. Une belle soirée pour accueillir les nouveaux membres du club qui en compte près de 100 en ce début de saison 2025/2026

Si vous souhaitez rejoindre le club : [direco@joinvillelepont.fr](mailto:direco@joinvillelepont.fr)



ÉCO

### **Erratum**

Nous annonçons dans le numéro précédent le changement de l'Hôtel Cinépole pour l'Hôtel Le Gustave. Celui-ci s'appellera l'Hôtel Alliance.

## Hotel Alliance



### **Hôtel Alliance**

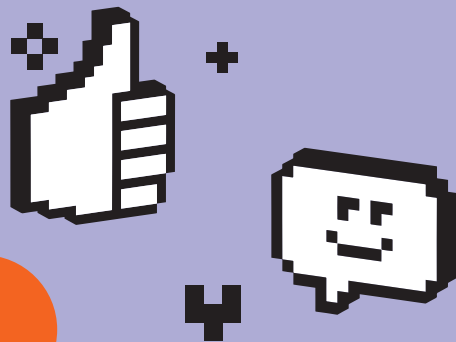
8 avenue des Platanes • 01 48 89 99 77 • [contact@hotel.alliance.fr](mailto:contact@hotel.alliance.fr)

Installé avenue des Platanes, l'ancien hôtel Cinépole écrit une nouvelle page de son histoire. Désormais rebaptisé Hôtel Alliance, l'établissement change de propriétaire et entame une transformation. Cette adresse emblématique avait déjà un charme singulier, avec ses 34 chambres confortables inspirées du cinéma, clin d'œil à l'histoire joinvillaise et à ses studios. Le nouvel élan qui lui est donné aujourd'hui vise à moderniser son cadre, tout en préservant son identité chaleureuse et conviviale.

La rénovation engagée met en valeur les espaces d'accueil et de séjour : des chambres plus fonctionnelles, des équipements adaptés aux besoins d'aujourd'hui (connexion haut débit, télévision moderne, insonorisation), ainsi qu'un bar-salon et une terrasse qui invitent à la détente. Accessible aux personnes à mobilité réduite et facilement desservi par les transports en commun, l'Hôtel Alliance se positionne comme une adresse pratique et accueillante pour tous.

Avec ce nouveau souffle, l'Hôtel Alliance devient bien plus qu'un lieu d'hébergement : un véritable ambassadeur de Joinville, à la croisée des chemins entre tradition, modernité et dynamisme économique. Une belle promesse pour renforcer l'attractivité de notre ville et accueillir, comme il se doit, les visiteurs de demain.





# La Ludo

## NOUVEAUX JEUX



### OPÉRATION NOISETTES

Émilie et Jérôme Soleil

Illus. Marko Renko

Éd. Auzou Jeux

Oh non, l'hiver arrive et la belette a volé toutes les noisettes à des écureuils avant de s'endormir au pied de l'arbre ! Aide vite les écureuils à récupérer toute leur réserve, mais attention, la belette ne dort que d'un seul œil !

Arriverez-vous à remettre toutes les noisettes dans l'arbre sans la réveiller ? Primé As d'or – Jeu de l'année 2025, catégorie Enfant

De 1 à 4 joueurs, à partir de 3 ans, durée : 10 min.



### BEHIND

Cédric Millet

Illus. Maud Chalmel / Pierô / Martin Vidberg

Éd. KYF Edition

Dans une boîte de Behind, retrouvez trois tableaux à résoudre, présentant chacun sa propre mécanique et apportant son type de réflexion unique !

Le Vol : Un vol a eu lieu dans un musée de la ville. L'enquête avance rapidement !  
Le professeur : Deux scientifiques expérimentent une machine incroyable.  
Imhotep : Un bas-relief composé d'étranges hiéroglyphes ouvrirait une porte vers le cosmos.

Choisissez un compartiment, sortez

les tuiles sans les retourner et jouez instantanément !

Primé As d'or – Jeu de l'année 2025, catégorie Initié

À partir de 1 joueur, dès 10 ans, durée : 45 à 90 min.

## LA LUDO, UN ÉTAT D'ESPRIT ... ET UN PEU DE MAGIE

**À la Ludo, nous avons fait le choix d'une règle un peu surprenante, mais mûrement réfléchie : partager son jouet, ce n'est pas obligatoire. (Extrait de la charte d'accueil des usagers de la Ludo)**

Cela peut étonner, voire faire lever quelques sourcils. Alors imaginez : vous êtes confortablement installé sur un banc, absorbé dans un excellent roman que vous avez soigneusement choisi, sous un soleil doux. Un moment agréable donc. Un inconnu passe, jette un œil à votre livre, il vous observe, ses yeux s'illuminent, il s'approche. Il veut votre livre, maintenant. Subitement interrompu, vous émergez à peine de votre exploration littéraire qu'une troisième personne vous tapote l'épaule et vous dit : « Ce serait bien de lui prêter votre livre, non ? Vous avez déjà lu pas mal de pages. » Incongru, n'est-ce pas ? Il est fort probable qu'ensuite, vous ayez du mal à vous replonger profondément dans votre livre, voire que vous en refermiez les pages, le moment étant rompu. Et bien, pour nous, c'est exactement ce qui se passe lorsqu'un enfant est sommé de "partager" un jouet

alors qu'il est pleinement absorbé par ses expérimentations ludiques. En effet, à nos yeux, le jeu est un moment précieux qu'il s'agit de protéger : un moment de concentration, d'exploration, d'invention où l'enfant va construire, consolider, valider des compétences et apprivoiser le monde qui l'entoure.

En somme, à la Ludo, nous encourageons les enfants à jouer aussi longtemps qu'ils en ont besoin avec un jouet. Ils sont maîtres de la durée de leur jeu. Quand le jeu est terminé, le jouet est disponible pour un autre joueur.

## Nos horaires d'ouverture

**Jeu sur place à partir de 3 ans et prêt de jeu**

### PÉRIODE SCOLAIRE

Mardi 16h30-18h

Mercredi 10h-12h / 14h-18h

Samedi 10h-13h / 14h-17h30

### VACANCES SCOLAIRES

Mardi 14h-18h

Mercredi 10h-12h / 14h-18h

Vendredi 10h-12h / 14h-18h

**Jeu sur place pour les moins de 3 ans**

### PÉRIODE SCOLAIRE

Mercredi 10h-12h • Samedi 10h-13h

### VACANCES SCOLAIRES

Mercredi 10h-12h • Vendredi 10h-12h

01.48.83.72.68 • 25 av. du Général Gallieni  
ludotheque@joinvillelepoint.fr





## Coups de cœur de la bibli

*La bibli propose ses coups de cœur d'octobre et ses animations. Nouveauté de l'automne, la bibli inaugure son compte Instagram pour partager davantage la passion de la lecture !*



### ADULTE

#### Chiennes de Garde

Dahlia de La Cerda, Ed. du Sous-Sol

Composé de treize récits de femmes, aussi féroces que fascinantes, ce premier livre de Dahlia de la Cerda expose de manière implacable les obstacles et les dangers dus au simple fait d'être née femme au Mexique. Écrites à la première personne, ces récits qui s'entremêlent nous font rencontrer des femmes au foyer, des influenceuses, des trafiquantes, des sorcières, des femmes riches ou pauvres peignant ainsi les différentes réalités culturelles, sociales et politiques de ce pays.

#### Guide des champignons France et Europe

Guillaume Eyssartier, Ed. Belin

L'automne est arrivé et la saison des champignons aussi. Ce manuel vous sera utile pour distinguer les multiples espèces de champignons, afin de ne surtout pas confondre les variétés comestibles avec celles qui ne le sont pas.

### JEUNESSE

#### Vorace

Guillaume Guéraud, Ed. du Rouergue

Léo, dix-sept ans, fait la manche à Paris après avoir fugué. En pleine rébellion contre la société, il tombe amoureux de Cosmina, une Roumaine vivant avec sa famille dans un squat. Mais dehors, une mystérieuse créature provoque des disparitions massives

autour d'eux et seul Léo, toujours là au mauvais moment, parvient à vaguement le distinguer. Un roman court aux multiples sujets : l'amour, les marginalisés, le surnaturel et des enquêtes, tout en étant une critique ouverte de notre monde actuel.

#### Un enfant parfait

Mickaël Escoffier, Ed. L'école des loisirs

Par une belle journée, un couple se rend au supermarché « L'enfant roi » pour acheter... Un enfant ! Oui, mais pas n'importe lequel. Un enfant parfait. Réputation de la grande enseignante oblige, le petit Baptiste répond parfaitement à toutes les attentes de ses nouveaux parents, un tantinet exigeants et pas très à l'écoute. La perfection n'étant pas de ce monde, parents et enfant parviendront-ils à se comprendre ? Un album parfaitement drôle, à découvrir en famille. À partir de 5 ans.

#### Peau d'âme – T.1 : Les Lilas du Roi

Aude Ziegelmeyer, Ed. Gulf Stream

C'est l'histoire de Blanche, princesse enfermée depuis l'enfance dans un palais entouré de mystères et de magie. Lorsque son père décide de se remarier et de la marier à l'héritier d'une famille rivale, elle comprend que son destin lui échappe. Pour s'en sortir, Blanche doit conclure un pacte magique et se montrer plus courageuse que jamais. Ce conte réinventé mêle magie, mystère et courage, offrant une héroïne audacieuse dans un univers sombre et poétique.

### ANIMATIONS

#### Spectacle Sorcellerie

La couronne magique, épisode 4

Dans ce quatrième épisode, votre quête touche à sa fin, vous êtes au pied de la forteresse de Mampang. Vous devrez user de ruse, de magie et de détermination pour y entrer, retrouver l'Archimage et reprendre la couronne magique. Il n'est pas indispensable d'avoir suivi le premier épisode pour rejoindre l'aventure !

**Samedi 11 octobre 16h • Spectacle interactif tout public, à partir de 7 ans**

#### Café des lecteurs de la rentrée littéraire

C'est l'heure de la rentrée littéraire : vous cherchez un livre à lire, vous souhaitez partager vos coups de cœur parmi toutes ces nouveautés ? Venez échanger sur vos lectures et piocher des idées.

**Samedi 18 octobre 10h15 • Public adulte**

#### Atelier ASMR avec Pierre Estève

L'ASMR rassemble des vidéos super étonnantes où l'on chuchote, bruisse et vous endort – pour le plus grand bonheur des insomniaques et autres stressés de la vie hyperconnectée...

**Samedi 25 octobre 10h30 • À partir de 10 ans**





## Festival de Marne

## Pierre Lapointe

LA 38<sup>E</sup> ÉDITION DU FESTIVAL DE MARNE SE DÉROULE DU 26 SEPTEMBRE AU 18 OCTOBRE DANS TOUT LE DÉPARTEMENT DU VAL-DE-MARNE. LE FESTIVAL PROPOSE UNE PROGRAMMATION AVEC DES TEMPS FORTS ET DES TÊTES D’AFFICHE SUR L’ENSEMBLE DU TERRITOIRE. JOINVILLE ACCUEILLE LE QUÉBÉCOIS PIERRE LAPOINTE.

Pierre Lapointe est vu comme un dandy excentrique de la scène montréalaise. Il est un des auteurs-compositeurs-interprètes les plus productifs de la francophonie. En vingt ans de carrière, il a publié 15 albums, créé au moins autant de spectacles inédits et collaboré avec des artistes de réputation internationale aussi bien issus de l’art contemporain (de Sophie Calle à David Altmejd en passant par Nicolas Party), de la musique classique (Jean-Willy Kuntz, Yannick Nézet-Séguin) que de la musique populaire (Albin de la Simone, Hubert Lenoir, Mika, Clara Luciani...).

Honoré, décoré, reconnu, Pierre Lapointe a également été coach à La Voix, a passé trois étés au micro d’Ici musique, a fait des chroniques matinales sur France Inter et sera le professeur de musique sur la prochaine saison de Star Académie au Québec. Son dernier album, réalisé par l’incomparable Philippe Brault, *Dix chansons démodées pour ceux qui ont le cœur abîmé*, regorge de nouveaux classiques de la chanson qui vous mettront le sourire aux lèvres et les larmes aux yeux.

📍 Pierre Lapointe • Chanson française

1<sup>ère</sup> partie Marco Ferreira  
Mardi 14 octobre 20h • Scène Prévert

Tarifs Festival de Marne : Plein 28€ - Réduit : 22€

• [www.festivaldemarne.org](http://www.festivaldemarne.org)





## L'art du rire JOS HOUBEN

Seul en scène, Jos Houben anime une master-class d'un genre particulier, entre philosophie et anthropologie. Il y dissèque les mécanismes du rire, en analyse leurs causes et leurs effets. Rien ne résiste à la perspicacité de son exposé : nos mimiques, nos gestes, nos comportements recèlent un potentiel comique que son œil expert et son art, immense, de comédien savent retranscrire sur scène en révélant leur caractère saugrenu et burlesque. Des premiers pas de bébé à notre façon de marcher, de la chute d'un quidam dans un restaurant à la façon de prononcer les noms de fromages, il révèle tous ces infimes éléments, souvent insaisissables, qui déclenchent le rire.

### 📍 L'art du Rire, Jos Houben

Seul en scène

Samedi 18 octobre 20h30 • Scène Prévert

Tout public ados-adultes • Tarif B



# ema

EMA

## Stage de Chant / 11-20 ans

L'École Municipale des Arts organise un premier stage lors des vacances de la Toussaint. Candice Carville, professeure de chant à l'EMA, propose un stage de trois jours sur la thématique chant en collectif et percussions corporelles.

### 📍 Stage de chant

Lundi 20 au mercredi 22 octobre • 10h à 17h  
avec une heure de pause méridienne • Salle

Portofino - Île Fanac • Tarif 15€ durée : 3 jours

Renseignements et inscriptions • 01.48.89.31.63  
ecolemunicipaledesarts@joinvillelepont.fr



## Les Musicales CHANTSONG

Chant Song est un dialogue entre la voix et les cordes frottées, le souffle du chant et celui de l'accordéon, les mots de poètes comme Prévert ou Cendrars et la joie de l'improvisation collective...

Avec ce dernier projet, le violoniste Mathias Lévy met les mélodies au cœur de sa création. Fasciné par leur simplicité apparente et la façon dont elles constituent une bande originale de nos vies, il crée un répertoire qui restitue leur charge émotionnelle et fait appel à notre mémoire collective.

Pour y parvenir, il réunit des musiciens d'exception dont la chanteuse Lou Tavano, intégrant pour la première fois du chant à sa musique.

### 📍 L'art du Rire, Jos Houben

Violoniste virtuose en quête mélodique

Dimanche 30 novembre • 17h • Scène Prévert

Tout public • Tarif B



# SAMEDI 25 OCTOBRE NUIT de L'HORREUR

## Edward aux mains d'argent

(1h45) - VF

De Tim Burton

Avec Johnny Depp, Winona Ryder,  
Dianne Wiest

À partir de 10 ans

Samedi 25 octobre 15h

## The substance

(2h20) - VF

De Coralie Fargeat

Avec Demi Moore, Margaret Qualley,  
Dennis Quaid

Interdit - 12 ans avec avertissement

Samedi 25 octobre 17h30

## La piel que habito

(1h57) - VOSTFR

De Pedro Almodóvar

Avec Antonio Banderas, Elena Anaya,  
Marisa Paredes

Samedi 25 octobre 20h30

## The ugly stepsisters

(1h45) - VOSTFR

De Emilie Blichfeldt

Avec Lea Myren, Thea Sofie Loch Næss,  
Ane Dahl Torp

Interdit - 16 ans

Samedi 25 octobre 23h



SCÈNE & CINÉMA

PRÉ  
VERT



SCÈNE &amp; CINÉMA

## PRÉVERT

## à l'affiche

**Nino**  
(1h36)

De Pauline Loquès  
Avec Théodore Pellerin, William Lebghil, Salomé Dewaels  
**Mercredi 8 octobre 20h30**

**Mary Anning**  
(1h12) à partir de 6 ans

De Marcel Barelli  
**Samedi 11 octobre 15h**

**Regarde**  
(1h31)

De Emmanuel Poulain-Arnaud  
Avec Audrey Fleurot, Dany Boon, Ewan Bourdelles  
**Samedi 11 octobre 17h30**

**Les tourmentés**  
(1h53)

De Lucas Belvaux  
Avec Niels Schneider, Ramzy Bedia, Linh-Dan Pham  
**Samedi 11 octobre 20h30**

**L'homme qui a vu l'ours  
qui a vu l'homme**  
(1h28)

De Pierre Richard  
Avec Pierre Richard, Timi-Joy Marbot, Gustave Kervern  
**Dimanche 12 octobre 15h**

**L'intérêt d'Adam**  
(1h13)

De Laura Wandel  
Avec Léa Drucker, Anamaria Vartolomei, Jules Delsart  
**Dimanche 12 octobre 18h30**

**Muganga -  
celui qui soigne**  
(1h45)

De Marie-Hélène Roux  
Avec Isaach de Bankolé, Vincent Macaigne, Manon Bresch  
**Mercredi 15 octobre 20h30**

**Shaun le mouton :  
la ferme en folie**  
(0h47) à partir de 3 ans

De Lee Wilton, Jason Grace  
**Dimanche 19 octobre 11h**

**Classe moyenne**  
(1h35)

De Antony Cordier  
Avec Laurent Lafitte, Élodie Bouchez, Ramzy Bedia  
**Dimanche 19 octobre 15h**

**Rembrandt**  
(1h47)

De Pierre Schoeller  
Avec Camille Cottin, Romain Duris, Céleste Brunnquell  
**Dimanche 19 octobre 18h30**

**Timioche**  
(0h41) à partir de 3 ans

De Alex Bain, Andy Martin  
D'après l'album illustré de Julia Donaldson et Axel Scheffler  
**Mercredi 22 octobre 17h**

**Marche ou crève**  
(1h48) - VF

De Francis Lawrence  
Avec Cooper Hoffman, David Jonsson, Garrett Wareing  
**Mercredi 22 octobre 20h30**

**Miss Peregrine et les  
enfants particuliers**  
(2h03) à partir de 10 ans

De Tim Burton  
Avec Eva Green, Asa Butterfield, Samuel L. Jackson  
Programmation Service Jeunesse  
**Jeu 23 octobre 15h**

**NUIT DE L'HORREUR**

**Samedi 25 octobre de 15h à minuit**  
avec **4 FILMS** à l'affiche,  
des frissons pour tous les goûts !  
(tout le programme page de gauche)

**Moi qui t'aimais**  
(1h58)

De Diane Kurys  
Avec Roschdy Zem, Marina Foïs, Thierry de Peretti  
**Dimanche 26 octobre 15h**

**Une bataille après  
l'autre**  
(2h01) - VOSTFR

De Paul Thomas Anderson  
Avec Leonardo DiCaprio, Teyana Taylor, Sean Penn  
**Dimanche 26 octobre 18h**

**Nouvelle vague**  
(1h46)

De Richard Linklater  
Avec Guillaume Marbeck, Zoey Deutch, Aubrey Dullin  
**Mercredi 29 octobre 20h30**

**La vie de château mon  
enfance à Versailles**  
(1h21) à partir de 6 ans

De Clémence Madeleine-Perdrillat, Nathaniel H'limi  
**Jeu 30 octobre 15h**

**Demon slayer :  
Kimetsu no Yaiba**  
La Forteresse Infinie Film 1

(2h36) Interdit - 12 ans  
De Haruo Sotozaki  
**Jeu 30 octobre 17h**

**Super grand prix**  
(1h38) à partir de 6 ans

De Waldemar Fast  
**Samedi 1er novembre 15h**

**Egoist**  
(2h) - VOSTFR  
De Daishi Matsunaga

Avec Hio Miyazawa, Ryohei Suzuki, Yûko Nakamura  
**Samedi 1er novembre 17h30**

**Meteors**  
(1h48)

De Hubert Charuel,  
Claude Le Pape  
Avec Paul Kircher, Idir Azougli, Salif Cissé  
**Samedi 1er novembre à 20h30**

**C'était mieux  
demain**  
(1h43)

De Vinciane Millereau  
Avec Elsa Zylberstein, Didier Bourdon, Mathilde Le Borgne  
**Dimanche 2 novembre 15h**

**Un simple accident**  
(1h42) - VOSTFR

De Jafar Panahi  
Avec Vahid Mobasseri, Maryam Afshari, Ebrahim Azizi  
**Dimanche 2 novembre 18h30**





## Présence de nuit

## Aide à domicile de jour comme de nuit

- Présence pour des nuits calmes
- Garde pour des nuits agitées
- Surveillance et aide aux déplacements
- Aide au lever et au coucher

**01 84 04 03 60**

30-32 Rue de la Varenne  
94100 Saint-Maur-des-Fossés



**petits-fils.com**



# Baromètre vélo 2025

## La bicyclette mobilise

AVEC 334 000 RÉPONSES POUR 2 640 COMMUNES, LE BAROMÈTRE VÉLO 2025 CONFIRME LE SOUHAIT DES CITOYENS DE SE DÉPLACER À VÉLO SUR UN RÉSEAU SÉCURISÉ. JOINVILLE PROGRESSE AVEC UNE NOTE DE 3,49 ET DES AXES D'AMÉLIORATION BIEN IDENTIFIÉS.



Chaque commune ayant obtenu plus de 50 réponses de cyclistes a été notée de A+ (climat vélo excellent), à G (climat vélo très défavorable).

### Les grandes villes restent locomotives

Les grandes villes restent locomotives, démontrant qu'investir dans le vélo entraîne des améliorations

### Joinville progresse

Joinville affichait une note moyenne de 3,1 en 2021, lors du dernier baromètre avec 116 participants. Avec 3,49, Joinville reste en jaune et conserve la lettre D, passant à un cheveu du C et de sa couleur verte en 2025, avec 249 contributions, signe de l'intérêt croissant des Joinvillais pour le vélo.

L'action de la ville, aux côtés des acteurs locaux, comme l'antenne Joinvillaise de l'association Place au vélo sur Marne, contribue à améliorer la sécurité des déplacements à vélo.

Les répondants déplorent néanmoins le manque de stationnements dans certains endroits clés. La consigne sécurisée à la gare qui vient d'ouvrir apporte une réponse au niveau du RER. Les cyclistes se plaignent aussi du comportement de certains automobilistes qui ne les respectent pas. Respect du sas vélo, stationnement dans les pistes cyclables... La sensibilisation doit se poursuivre.

L'enquête souligne enfin des points noirs localisés majoritairement sur les axes routiers départementaux. Joinville travaille aux côtés du Département pour améliorer ces points cruciaux afin de sécuriser ces passages et assurer une meilleure continuité des déplacements.

+ [www.barometre-velo.fr](http://www.barometre-velo.fr)

L'enquête du Baromètre vélo 2025, quatre ans après la précédente, était accessible en ligne du 28 février au 3 juin 2025. Elle s'adressait aux personnes déjà cyclistes ainsi qu'à celles qui souhaitent le devenir.

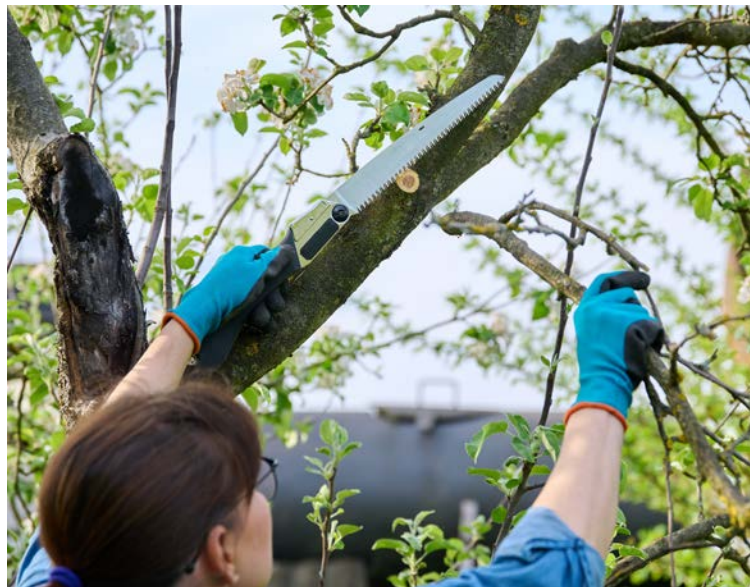
Les cyclistes répondants ont donné leur avis sur les 5 composantes essentielles d'un climat vélo : la sécurité de son déplacement à vélo, le confort de son trajet (entretien, signalisation ...), les efforts de la commune pour améliorer la situation, l'équipement de la commune en stationnement vélo et services essentiels (réparation, entretien ...) et, pour finir, le ressenti général.

Une note par commune est calculée à partir des moyennes de ces thématiques, pour les communes ayant reçu un nombre suffisant de contributions de cyclistes (50 contributions pour les communes de plus de 5 000 habitant.es.

tangibles. Strasbourg et Grenoble demeurent des références, mais de nouvelles progressions impressionnent : Clermont-Ferrand (+25%), Lyon (+15%) et Toulouse (+15%) confirment qu'une politique cyclable volontariste améliore rapidement la pratique et le ressenti des usager.es.

Dans les villes moyennes, Épinal, Bourges ou Lons-le-Saunier enregistrent près de 20% de progression. 17 villes moyennes voient cependant leur climat vélo se dégrader depuis 2021, signe que les efforts doivent être constants. Les petites villes et banlieues, avec une moyenne de 3,16 (+6%), montrent qu'elles peuvent aussi progresser. Certaines communes de banlieue bénéficient de la dynamique de grandes villes voisines : Cap Avenir Vosges (Thaon-les-Vosges) (+32%), Charenton-le-Pont (+29%), Villeneuve-d'Ascq (+14%).

# Propriétaires ! Élaguez vos arbres et taillez vos haies



La Police municipale est contactée par de nombreux usagers au sujet de la difficulté de circuler sur les trottoirs de Joinville en raison de la présence de branches d'arbres ou de haies qui empiètent sur les trottoirs. Les piétons sont contraints d'emprunter les voies de circulation pour continuer leur chemin. Sur les quais, lors de leur progression, les véhicules voient leurs carrosseries dégradées par cette végétation. Il appartient à chaque propriétaire ou locataire d'entretenir ses clôtures.

## Petit rappel de la loi

La collectivité peut faire effectuer les élagages et le règlement de la prestation serait à la charge du propriétaire ou du locataire. R116-2 du code de la voirie routière : En l'absence d'autorisation, auront établi ou laissé croître des arbres ou haies à moins de deux mètres de la limite du domaine public routier. Contravention pouvant aller jusqu'à 1500 €.

R644-2 du code pénal : Le fait d'embarasser la voie publique en y déposant ou y laissant sans nécessité des matériaux ou objets quelconques qui entravent ou diminuent la liberté ou la sûreté de passage. Contravention de la 4<sup>e</sup> classe pouvant aller jusqu'à 750 €.

✚ Police Municipale 0800094340

2026

MUNICIPALES

## ÉLECTIONS MUNICIPALES

### Vérifiez votre inscription

Un décret publié au Journal officiel du 28 août dernier a fixé les dates des prochaines élections municipales. Le premier tour aura lieu le 15 mars 2026 et le second tour le 22 mars. Vous pouvez vérifier dès à présent sur la liste électorale de quelle commune vous êtes inscrit grâce à au service en ligne « interroger sa situation électorale ».

Pour voter dans une autre ville, il est impératif de déposer une demande d'inscription sur la liste électorale de cette commune au plus tard le vendredi 6 février 2026.

*Pour pouvoir être inscrit sur la liste électorale d'une commune, vous devez vous trouver dans une des situations suivantes :*

- Votre domicile se situe dans la commune ou vous résidez dans cette commune, en étant par exemple logé chez un proche ;
- Vous êtes soumis aux impôts locaux de la commune ;
- Vous êtes le gérant ou l'associé d'une entreprise située dans la commune.

Dans certains cas, votre demande d'inscription peut être déposée plus tard. Vous pouvez ainsi demander à être inscrit sur la liste électorale d'une commune jusqu'au 5 mars 2026, notamment si les événements suivants sont arrivés après le 6 février 2026 :

- Vous avez acquis la nationalité française ;
- Vous avez déménagé dans une autre commune pour un motif professionnel ;
- Vous avez recouvré le droit de vote après en avoir été privé par décision de justice.





# Conférence seniors

## Comment lutter contre la dépression saisonnière

Il est commun de ressentir une baisse d'énergie et même une légère déprime à certaines périodes de l'année et notamment à l'arrivée de l'hiver, en raison du manque de lumière. Si ce sentiment de déprime est récurrent et handicapant au quotidien, il peut être associé à trouble affectif saisonnier, communément appelé dépression saisonnière. Olivia Ribardière, conférencière santé, vous en expliquera les mécanismes et vous donnera des clefs pour y faire face afin de vous rendre la vie plus facile et plus douce.

📍 Jeudi 13 novembre • 9h30 / 11h30 • Salle des Mariages • Hôtel de Ville • Entrée libre



## Stationnement

### Rappel des règles

Le stationnement est payant du lundi au samedi inclus, de 9h à 19h (sauf le samedi matin de 9h à 14h avenue Galliéri, en raison du marché). Le stationnement est gratuit dimanche et jours fériés. Vous pouvez bénéficier de 30 minutes gratuites par demi-journée (9h/14h – 14h/19h), en enregistrant votre plaque d'immatriculation sur l'horodateur et les applications mobiles lors du paiement. À titre d'exemple, le tarif pour une heure de stationnement est fixé à 1,10€.

#### Comment fonctionne le forfait post-stationnement ?

En cas de non-paiement ou d'un paiement insuffisant de son stationnement,

l'automobiliste s'expose au forfait post-stationnement (FPS) de 50€ (minoré à 35€ s'il est payé dans les 9 jours à partir de la date d'émission du FPS). L'avis de paiement du FPS est envoyé par l'ANTAI (Agence Nationale du Traitement Automatisé des infractions) directement à l'adresse du certificat d'immatriculation. Le paiement s'effectue sur [stationnement.gouv.fr](https://stationnement.gouv.fr)

#### Qu'est-ce qu'un RAPO ?

Le Forfait Post-Stationnement (FPS) est à régler en totalité dans les trois mois suivant la date d'établissement du FPS. A défaut, le FPS est considéré impayé et fera l'objet d'une majoration de 50€. Il est possible de contester un FPS (sous un

délai d'un mois à compter de sa date de notification) par un Recours Administratif Préalable Obligatoire (RAPO) que vous pourrez déposer sur le site internet : <https://moovia-stationnement.com>

#### Gratuité pour les infirmières libérales

Depuis le 1<sup>er</sup> mai 2024, le stationnement est gratuit pour les infirmières libérales et infirmiers libéraux sur les places payantes, pour une durée de 4h.

Pour en bénéficier, ces professionnels devront :

- S'enregistrer au préalable sur le site internet de la Ville (portail citoyen) et fournir notamment un caducée IDEL à jour.
- Une fois l'enregistrement réalisé, ils devront retirer à l'horodateur un ticket leur accordant la gratuité.



**Voir la vie en rose  
en associant  
Appétits & Associés  
à votre quotidien.**

**UN MAINTIEN À DOMICILE DE QUALITÉ**

Entretien du logement, lever,  
coucher, sorties, préparation ou  
portage de repas gourmands.

Prestations pouvant ouvrir droit à l'avance immédiate de crédit  
d'impôt et à prise en charge APA ou CNAV\*.

appetits-associés.fr  
01 70 611 960

**APPÉTITS®  
& ASSOCIÉS**

L'ÉCOUTE ET LE BIEN-ÊTRE ASSOCIÉS

\*Dans les limites  
et conditions fixées  
à l'art.199 sexdecies du CGI.




**JUSQU'À  
-50%  
SUR LE 2<sup>ÈME</sup> \***



**SUR UNE SÉLECTION DE PRODUITS  
DU 7 AU 19 OCTOBRE**

**MONOPRIX**

**22 RUE DE PARIS - JOINVILLE-LE-PONT**  
Du lundi au samedi de 8h30 à 21h et le dimanche de 9h à 12h50  
P 1H30 GRATUITE

Les 12 et 19 octobre, uniquement pour les magasins ouverts le dimanche. \* Remise immédiate en caisse  
pour l'achat de 2 produits identiques. Offre non cumulable avec toute autre offre ou promotion en cours.  
Franchisé MONOPRIX - AORAKI - R.C.S. Evry B 791 495 179 - Commerçant Indépendant - Agence  
de publicité : The Good Company - Pré-press : NANTERA

**POUR VOTRE SANTÉ, ÉVITEZ DE MANGER TROP GRAS, TROP SUCRÉ, TROP SALÉ. WWW.MANGERBOUGER.FR**

**Asten**



**DEVIS GRATUIT**

Spécialiste des travaux urbains,  
ASTEN propose à ses clients les  
meilleures techniques et produits pour  
optimiser les espaces de vie




**Tous Travaux privés  
et publics :**

- Voirie et Assainissement
- Aménagement Urbain
- Revêtements Enrobés/Asphaltes
- Façades et Bardages
- Étanchéité Multicouche/Asphaltes

01 46 85 85 00 [agence.tp.idf@astengroup.com](mailto:agence.tp.idf@astengroup.com)  
[agence.bat.idf@astengroup.com](mailto:agence.bat.idf@astengroup.com)

Direction IDF-Normandie  
50-52 Bd St-Simon  
93 705 Drancy Cedex

**Rebillon**  
POMPES FUNÈBRES & MARBRERIE  
DEPUIS 1811

**NOUVEAU** L'agence garde  
son activité devant le cimetière  
de Joinville-le-Pont le temps  
des travaux.



**Pompes Funèbres REBILLON**  
Services Funéraires et Marbrerie depuis 1811  
À votre écoute pour rendre hommage à ceux que vous aimez

**Organisation d'obsèques personnalisées, marbrerie & gravure,  
contrats obsèques, fleurissement & entretien de sépultures**

**VOTRE AGENCE À JOINVILLE**  
25 avenue des Familles  
94340 Joinville-le-Pont (devant le cimetière)  
Permanence Décès 24h/24 et 7j/7 - 01 48 83 43 41

Consultez notre site Internet : [www.rebillon.fr](http://www.rebillon.fr)

REBILLON - 50, Bd Edgar Quinet - 75014 PARIS - RCS 753216704 Paris - N° Orias 13001337



AMELIA



# Cartographie frugale

PORTÉ PAR PARIS EST MARNE & BOIS, LE PROJET AMELIA EST UN OUTIL DE PLANIFICATION TERRITORIALE ENVIRONNEMENTALE EN MATIÈRE DE QUALITÉ DE L'AIR ET DU BRUIT À PARTIR DES DONNÉES DISPONIBLES SUR LES DÉPLACEMENTS, IMPLIQUANT UNE INTELLIGENCE ARTIFICIELLE DITE FRUGALE.

**L**e projet AMELIA (cArtographie des Mobilités et de l'Environnement pour la pLanification territorIAle) vise à équiper les collectivités d'un outil de cartographie dynamique, prédictive et à haute résolution des pollutions liées à la mobilité : pollution de l'air, nuisances sonores et flux de circulation afin de préciser l'origine des pollutions, de mesurer les avancées et impacts en cas de projets urbains et de valoriser la capacité des villes à se saisir d'outils pertinents. Pensé pour répondre aux besoins concrets du terrain, AMELIA s'appuie sur un consortium d'excellence : WaltR, l'Université Gustave Eiffel, Bruitparif, IFP Énergies nouvelles et Paris Est Marne & Bois (PEMB) en tant que territoire démonstrateur. Des villes pilotes engagées volontairement sont à leurs côtés, le tout dans le cadre de la politique Territoire Durable et Innovant (TDI) initiée par PEMB. À l'origine de cette démarche, le Territoire et ses quatre partenaires ont répondu à un appel à projet national du ministère de la transition écologique pour développer un projet sur 36 mois, appel qu'ils ont remporté en mai 2024.

## Joinville ville pilote pour expérimenter l'innovation

Joinville s'est positionnée comme ville pilote aux côtés de Vincennes, Saint-Mandé et Charenton. Les villes signataires de la charte d'engagement contribueront à renforcer les tests d'usage, le partage des besoins et la mutualisation des données et études existantes pour mettre en place une Intelligence Artificielle frugale. Celle-ci permet de mutualiser des données de qualité et d'en agréger d'autres. Elle incarne l'opportunité de réfléchir aux usages et impacts de l'IA. Amelia permettra de comprendre les impacts locaux des mobilités et de doter les élus de données fiables pour orienter des politiques publiques environnementales ambitieuses et répliquables.



## CONFÉRENCE

### À la découverte des champignons



**L'**association Joinville Cité Forêt, en partenariat avec la Ville, organise une conférence-balade exceptionnelle consacrée aux champignons.

Guidés par Marc-André Sélosse, biologiste et mycologue de renom, Professeur au Muséum national d'histoire naturelle, les participants plongeront dans l'univers fascinant de ces organismes essentiels à la biodiversité.

« Nous allons voir les champignons sous deux formes, l'une visible et l'autre invisible, située sous la terre. Cette partie microscopique, le mycélium, est constitué d'un réseau de filaments microscopiques. C'est une balade, pas un cours, pour en apprendre plus sur les champignons, par exemple que les arbres leur doivent leur forme », précise Marc-André Sélosse.

**Dimanche 12 octobre • 9h30 à 12h**

Bois de Vincennes (RDV au rond-point de Mortemart, 1 route de Saint-Hubert)

• Inscription en scannant le QR code



**GROUPE JAJI - J'AGIS J'INNOVE  
POUR JOINVILLE-LE-PONT {4 ÉLUS}  
SANDRINE PARIS-PESCAROU  
PHILIPPE PLATON {2 ÉLUS}**

*Guinguette et bords de marne :  
Joinville ne doit pas tourner le dos à  
son histoire et à son âme*

Comme de nombreux joinvillais, nous avons été stupéfaits d'apprendre la construction prochaine d'un « pôle culturel » associant musée, auditorium, restaurant panoramique au 5<sup>e</sup> étage, salle d'exposition, espace de vente, ... Le tout réuni dans un bâtiment de 23 mètres de haut, coïncé entre Chez Gégène et le Camping Paris Est, dans un quartier exclusivement pavillonnaire, pour un coût de 22 millions d'euros.

Au-delà de l'effet de surprise, car ce projet a été élaboré en catimini, sans concertation et sans débat sur la vente des terrains communaux concernés (le permis de construire a été affiché furtivement le 13 août en période de congés), c'est le gigantisme du projet en décalage avec l'esprit du site qui frappe. Les joinvillais ne s'y trompent pas : une pétition circule déjà, tant l'inquiétude et le rejet sont forts face à ce projet jugé disproportionné, inadapté à l'architecture existante et contraire à l'âme bucolique des bords de Marne.

Les critiques ne viennent pas seulement des amoureux des bords de Marne. L'Architecte des Bâtiments de France (qui relève que le dossier parvient en consultation préalable tardivement et regrette de ne pas avoir été associé au jury du concours) déplore l'usage massif du béton, du verre et de l'aluminium donnant au bâtiment une allure banale de bureaux, l'absence de réflexion environnementale digne d'un projet de cette envergure et son insertion difficile dans un cadre naturel sensible et protégé (rappelons ici la proximité de l'île Fanac et du pavillon Baltard classés). Même l'avis de sécurité incendie signale des points non conformes pour un bâtiment accueillant du public. À cela s'ajoutent la pollution lumineuse dès

la tombée de la nuit, un accès non adapté aux véhicules d'incendie et aux véhicules de livraison (restaurant, œuvres d'exposition mais aussi des matériaux de construction), sauf à détruire la voie piétonnière avec ses arbres et ses arbustes, et une desserte en transports en commun dont la fréquence et l'amplitude horaire sont peu compatibles avec les activités proposées. Mais il y a aussi le risque de voir disparaître Chez Gégène, symbole historique, témoin d'un siècle de guinguette, lieu où l'on dansait et partageait des instants simples en famille ou entre amis. Après la disparition du Petit Robinson, comment ne pas voir que l'identité même de Joinville est menacée ? Nos bords de Marne méritent mieux qu'une architecture tertiaire coupée de leur histoire.

Être opposé à ce projet, ce n'est pas refuser la culture. Bien au contraire. Nous croyons qu'une autre voie est possible : réinventer l'esprit guinguette, moderniser ces lieux emblématiques, y associer création, mémoire, convivialité et respect de l'environnement. Plutôt que d'ériger une forteresse de verre et de béton, faisons le choix de la légèreté, de l'ouverture, de la convivialité.

Nous, élus JAJI, officiellement rejoints par Sandrine Paris-Pescarou et Philippe Platon, serons toujours aux côtés des Joinvillais pour défendre ces valeurs et promouvoir des projets qui s'ancrent dans le patrimoine, le maintien de son cadre de vie et les aspirations de chacun.

*Carmen Perez, Tony Renucci, Maxence  
Georgeaud et Jean François Clair  
JAJI - J'Agis J'Innove pour Joinville-le-Pont  
contact@jajijoinville.fr*

**NOUVEL HORIZON {3 ÉLUS}**

*Pour une ville qui soutient vraiment  
ses familles et ses associations*

Lors du forum des associations, vous avez été une nouvelle fois nombreux à réadhérer ou à rejoindre un club. Ce succès témoigne de la richesse et de la vitalité de notre tissu associatif. Sport, culture, solidarité, citoyenneté : les bénévoles sont chaque jour au service du bien commun. Sans eux, rien ne fonctionnerait. Leur rôle est essentiel et doit être reconnu et soutenu.

Or, soutenir la vie associative ne se limite pas à distribuer des subventions. C'est aussi mettre à disposition des locaux, faciliter l'accès aux équipements, accompagner les projets et créer un vrai dialogue. C'est pourquoi nous avons proposé la création d'un Conseil des associations : un lieu de concertation, d'écoute et de coopération. Or, cette proposition n'a jamais été retenue. Aujourd'hui, la municipalité se contente d'une réunion annuelle, davantage consacrée à la mise en avant de sa propre communication qu'à l'écoute des besoins du terrain. Nous le disons clairement : nos associations méritent mieux. Elles doivent bénéficier d'une revalorisation de leurs subventions. Investir dans les associations, c'est surtout investir dans l'éducation, la culture, la solidarité et le vivre-ensemble de notre ville. Les remercier par des discours ne suffit pas : il faut leur donner les moyens de continuer à agir.

Le forum de la rentrée a aussi été l'occasion d'entendre l'inquiétude de nombreux parents. À l'école Polangis notamment, les accueils périscolaires du jeudi soir sont déjà complets jusqu'à décembre. Cette saturation est incompréhensible quand on observe les chiffres de l'Éducation nationale. À Joinville, quatre classes ont fermé en 2024 et seulement deux ont rouvert en septembre 2025. Moins d'élèves, mais des structures périscolaires saturées : cherchez l'erreur ! Ce paradoxe illustre un vrai problème d'anticipation. Les parents se retrouvent





donc sans solution, contraints de jongler entre travail et famille dans un climat de stress permanent. Ce n'est pas acceptable. Le rôle d'une municipalité est d'assurer des services publics accessibles et adaptés aux besoins, pas de gérer les urgences au coup par coup.

Nous demandons un changement profond de méthode. Joinville a besoin d'élus capables de planifier, d'anticiper et d'associer réellement habitants et associations aux décisions. On ne peut pas laisser se dégrader deux piliers essentiels de notre vie locale : la vitalité associative et le soutien aux familles.

*Vos élus centristes du groupe Un Nouvel Horizon : Luisa Dologuele, Areski Oudjebour, Rémi Paolini*

#### **SANDRINE PARIS-PESCAROU PHILIPPE PLATON {2 ÉLUS}**

##### *Une opposition unie et au travail*

En 2020, de nombreux Joinvillais ont été déçus par l'échec des deux listes d'opposition, pourtant majoritaires en voix, à s'unir au second tour face à Olivier Dosne et à son équipe. Après la démission de facto de l'ex-tête de liste et de deux élus du groupe Un Nouvel Horizon, nous avons refusé de rompre notre engagement moral envers les Joinvillais ; nous avons continué à incarner une opposition responsable et constructive face à une majorité trop sûre d'elle-même et prisonnière des travers de ses précédents mandats (opacité en matière d'urbanisme, brutalité du débat, clientélisme et faux-semblants en matière sociale, dirigisme et consumérisme culturel...).

Tout en restant indépendants, nous avons collaboré avec le groupe JaJi sur plusieurs dossiers, comme récemment l'affaire du Lapin Vert, et nous avons manifesté notre solidarité face aux violentes attaques du Maire contre Tony Renucci et ses colistiers. Cette collaboration a mis en évidence la convergence, sur l'essentiel, de nos visions

pour Joinville-le-Pont : sur la transparence de la vie démocratique, l'importance de la mixité sociale dans les politiques de logement, la préservation du cadre de vie et de l'esprit village (et contre le projet démesuré du pôle muséal des guinguettes), le besoin d'une politique culturelle ouverte et participative, et de politiques sociales au service de toutes les catégories de Joinvillais.

C'est pourquoi, forts de ces axes communs, nos deux groupes décident aujourd'hui de se rapprocher et de travailler désormais ensemble à l'émergence d'une alternative joinvillaise plus démocratique, plus juste et plus créative.

*Philippe Platon, p.platon@joinvillelepont.fr  
Sandrine Paris-Pescarou, s.paris-pescarou@joinvillelepont.fr*

#### **JOINVILLE AVEC VOUS {24 ÉLUS}**

« L'approche des élections municipales de mars 2026 marque l'entrée dans une période préélectorale de six mois. Durant cette période, la jurisprudence autorise l'opposition à s'exprimer librement dans sa tribune, mais n'est pas claire sur la communication de la majorité. Dans ces conditions, nous n'utiliserons pas l'espace mis à notre disposition dans Mag'Zine. »

*Les élus de Joinville avec vous*

# celeste®

G R O U P E

MADE IN FRANCE



COUVERTURE / ISOLATION / RAVALEMENT



01 60 20 16 33 - [WWW.CELESTE-GROUPE.COM](http://WWW.CELESTE-GROUPE.COM) - [CONTACT@CELESTE-GROUPE.COM](mailto:CONTACT@CELESTE-GROUPE.COM)



Je me **sens bien** chez moi avec le soutien de personnels **compétents**  
J'ai de la **visite**, je me sens **entourée**

J'ai choisi un Service à Domicile **ABCD**

**50%**  
déduction  
fiscale /  
crédit d'impôt

**AJAD**  
Association Joinvillaise d'Aide à Domicile

**01 55 97 36 66**  
[aidedomicile@joinvillelepont.fr](mailto:aidedomicile@joinvillelepont.fr)

Aides et Soins à domicile à Joinville  
5/7 rue Emile Moutier 94344 Joinville

**ABCD**  
Associations de Bien-être et de Solidarité  
Alibayre - Ajol - Asoap - Bors de Marne  
Châ Vert - Cristolienne - Domicile & Services

**WWW.ABCD94.FR**





## Pharmacie de garde

### Monpharmacien-idf.fr

#### Dimanche 19 octobre

Pharmacie Nogentaise  
13 Boulevard de Strasbourg  
94130 Nogent sur marne  
01 48 73 00 17

#### Dimanche 26 octobre

*Pharmacie du lycée*  
106 avenue Roger Salengro  
94500 Champigny sur marne  
01 47 06 72 07

#### Samedi 1er novembre

*Pharmacie Youk Vongdara*  
141 rue Marc Sangnier  
94700 Maisons Alfort  
01 42 07 46 19

#### Dimanche 2 novembre

*Pharmacie Reveilleu*  
10 rue des remises  
94100 Saint-Maur-des-Fossés  
01 42 83 80 41

#### Dimanche 9 novembre

*Pharmacie Borgnon*  
62 avenue du Général Leclerc  
94700 Maisons Alfort  
01 43 68 83 02

#### Dimanche 16 novembre

*Pharmacie Montgolfier*  
10 place Montgolfier  
94410 Saint Maurice  
01 55 97 45 91

**Police municipale**  
**0800094340**

**Numéro européen**  
**d'aide aux victimes**  
**116 006**

**Violences conjugales**  
**3919**



## État civil

### Naissance

Arman Anwar, Aurélia  
Bruckert, Noam Gomez  
Semeriva, Esmés Kazinski,  
Rafael Berla Duvivier.

*Avec nos meilleurs vœux de bonheur  
à ces nouveaux Joinvillais.*

### Mariage

Alexandre Haouzi et Lévêque  
Julie, Romain Abdel-Aal et  
Bakinam Sobhy.

*Avec toutes nos félicitations et nos vœux  
de bonheur.*

### Décès

Frédéric Miens.

*Avec nos condoléances*

## Permanence

#### Député de Joinville

La prochaine permanence du Député  
Michel Herbillon se tiendra  
à la Mairie jeudi 23 octobre à 18h.  
Contact : 01 43 96 77 23

#### Chantal Durand,

Adjointe au Maire en charge des  
Solidarités, du Développement  
économique et de l'Emploi,  
tient une permanence le mercredi.  
Solidarité • Emploi 01 49 76 60 55  
Entreprise • Commerce 01 49 76 60 67

#### Jérôme Tagnon,

Conseiller municipal délégué aux  
Travaux, tient une permanence pour  
vos rendez-vous travaux. Contactez  
le cabinet du Maire au 01 49 76 60 00.

## Ligue contre le cancer Devenez bénévole

Rejoignez l'équipe de bénévoles du Comité du Val-de-Marne de la Ligue contre le cancer pour accompagner et écouter des malades et des proches en milieu hospitalier (interventions en binôme).

L'engagement des bénévoles est d'une demie journée par semaine (du lundi au vendredi), à ajuster selon les besoins et les disponibilités. Formation assurée.

Recrutement pour : Hôpital Henri-Mondor de Créteil et  
Centre Hospitalier Intercommunal de Créteil

✚ Contact : 01 48 99 48 97 • cd94@ligue-cancer.net

## 10 et 11 Octobre Élections des parents d'élèves

Pour l'année scolaire 2025/2026, les élections des représentants de parents d'élèves aux Conseils d'Administration des établissements publics locaux d'enseignement et aux Conseils des écoles Maternelles et Élémentaires se dérouleront les 10 et 11 Octobre. Chaque parent, de nationalité française ou étrangère, a la possibilité de voter dans chaque établissement scolaire fréquenté par leur(s) enfant(s). Il ne dispose que d'une voix quel que soit le nombre de ses enfants inscrits dans la même école.

Chaque parent est électeur et éligible. Tous les parents sont donc concernés, quelle que soit leur situation, c'est à dire qu'ils soient mariés ou non, séparés ou divorcés. Seuls sont écartés les parents qui se sont vu retirer l'autorité parentale par décision de justice.

Il convient donc de considérer que les deux parents d'un enfant sont électeurs.

Sur décision des directrices et directeurs d'école et après consultation des conseils d'écoles, le vote se déroulera cette année exclusivement par correspondance dans les établissements scolaires maternels et élémentaires du 1<sup>er</sup> degré.

# AGENDA

OH DAMES !

SPECTACLE MUSICAL

SAM 4 OCT | 16h

LA COURSE  
DES  
GEANTS

THÉÂTRE

LES BALADINS DE JOINVILLE

7 > 16 NOV

LISA

SEUL EN SCÈNE

DIM 23 NOV | 17h

SCOLAIRE LUN 24 NOV | 10H

GUINGUETTE  
COMEDY  
CLUB

HUMOUR

VEN 5 DÉC | 20h30

ELIOTT  
ET CLARA

CONTE MUSICAL

SCOLAIRES VEN 9 JAN 26 | 10H ET 14H

SAM 10 JAN | 17h

COME BACH

LES MUSICALES

DIM 18 JAN | 17h

LA GRANDE SOPHIE

CONCERT-LECTURE

JEU 22 JAN | 20h30

INCONSTANCE

HUMOUR

SAM 31 JAN | 20h30

+ TOUTE LA PROGRAMMATION SUR  
[WWW.JOINVILLE-LE-PONT.FR](http://WWW.JOINVILLE-LE-PONT.FR)

TOUTE L'INFO SUR



JOINVILLE  
LE PONT

25 26

SCÈNE & CINÉMA

PRÉ  
VERT