

Mag'ZINE

joinville-le-pont.fr

345 NOVEMBRE 2025

À LA UNE Le salon des gourmets À LA UNE Exercice Hydros
LOCALE Handicaps et emploi



Plus
fortes
que les
Violences



JOINVILLE
LE PONT

L'AGENDA

7 AU 16 NOVEMBRE

Les Baladins, "La course des géants"

Scène Prévert

SAMEDI 8 NOVEMBRE 11H

Ô bal bébé ballon

Bibliothèque

SAMEDI 15 ET DIMANCHE 16 NOVEMBRE

Salon des gourmets

Hôtel de Ville

SAMEDI 22 NOVEMBRE

Ateliers bien-être et sport

Gymnase du bataillon

SAMEDI 22 NOVEMBRE 16H

Histoire De...

Bibliothèque

DIMANCHE 23 NOVEMBRE 17H

Lisa

Scène Prévert

25 ET 27 NOVEMBRE DE 18H À 20H

**Sensibilisation violences sexistes
et sexuelles**

Espace Amèle Sellam, Hôtel de ville

JEUDI 27 NOVEMBRE 9H30 À 11H30

**Conférence // Les conséquences
des violences conjugales**

Hôtel de Ville

DIMANCHE 30 NOVEMBRE 17H

Chantsong // Concert Les musicales

Scène Prévert

VENDREDI 5 DÉCEMBRE 20H30

Guinguette Comedy Club

Scène Prévert

MAG'ZINE est édité par la Mairie de Joinville-le-Pont - 23 rue de Paris 94340 Joinville-le-Pont **Directeur de la publication** Olivier Dosne, Maire de Joinville-le-Pont **Directrice de la communication** Aurélie Pionnier **Rédacteur en chef** Laurent Chadelat **Conception & réalisation graphique** Annabelle Brietzke **Rédaction** Solène Boisson, Aurélie Pionnier **Ont collaboré à ce numéro** Anaïs Doste, Yann Flammarion, Karine Prosper, Tiffany Sylla **Photos** Couverture ©Jérémy Melloul, photothèque de la Mairie, © shutterstock **Typographie** Faune © Alice Savoie **Impression** Réveil de la Marne (labélisé Imprim'vert) Impression sur papier 100% PEFC **Régie publicitaire** CMP / 01 45 14 14 40 **Distribution** Mag'zine est distribué gratuitement en début de mois dans toutes les boîtes aux lettres. Si vous ne le recevez pas régulièrement, signalez-le au Service Communication de la Mairie - tél. 01 49 76 60 12 www.joinvillelepont.fr



GASTRONOMIE
**SALON
DES GOURMETS**
15 et 16/11
- p.10



CONCERT
CHANTSONG
30/11
17h p.25



Votre Maire et vos élus
de l'équipe municipale
vous reçoivent en
rendez-vous individuel

Contactez le
01 49 76 60 04

Le combat contre les violences faites aux femmes est une lutte de tous les jours. Ce combat paraît parfois difficile au vu des violences trop souvent constatées. Mais elles sortent du silence. C'est une bataille qui montre que la parole et sa place doivent être toujours plus grandes dans notre société.

C'est le sens de cette belle campagne de communication qui s'affichera dans toute la ville en grand format. Photographiées par le Joinvillais Jérémy Melloul, ces six femmes porteront haut les couleurs de cette

lutte que la Ville soutient avec force.

Merci à José, Virginie, Maelia, Morgane, Laura et Monica. Elles ont toutes un lien fort avec Joinville et s'engagent pour que les violences faites aux femmes soient combattues. Au-delà de cette campagne qui valait bien la couverture de ce Mag'Zine, nous vous invitons à découvrir le programme des ateliers, conférences, spectacle et séances de cinéma qui sont au programme autour de cette journée du 25 novembre.

Le Salon des gourmets sera au rendez-vous de ce mois de novembre, avec ses animations, ses ateliers et ses stands pour les gourmets et gourmands qui pourront goûter de nombreuses spécialités sur place où en emporter pour préparer les fêtes. L'exercice Hydros, qui s'est tenu du 13 au 17 octobre, visait à simuler un épisode de crue importante, pour évaluer la coordination des nombreux acteurs sollicités lorsqu'un tel événement survient. Nous y revenons en détail avec de nombreux conseils pour faire face au mieux à ce genre de situation.

Joinville s'engage à nouveau dans la semaine Européenne de l'Emploi des Personnes Handicapées, du 17 au 21 novembre. Le programme est à découvrir dans ce numéro. La saison culturelle déroule son programme avec un spectacle, Lisa, un concert avec ChantSong, un plateau d'humoristes avec le Guinguette Comedy Club. Les Baladins de Joinville font aussi leur retour avec *La course des géants*.

Bonne lecture à toutes et à tous

W W W . J O I N V I L L E - L E - P O N T . F R

Salon des Gourmets

15/16
NOVEMBRE



10h-19h | Hôtel de Ville | Joinville-le-Pont

NOMBREUX EXPOSANTS | ANIMATIONS | CONCERTS

10



23



12

Sommaire

6 * ZOOM ARRIÈRE

Phénomèn'Art * Octobre rose * Semaine Bleue * Guinguette des tout petits * Cérémonies des jeunes diplômés * Jos Houben * Pierre Lapointe

10 * Salon des Gourmets

12 * Hydros 2025, prévention crue

19 * SCOLAIRE

Joinville Cité forêt

21 * ÉCO

Boutique éphémère * Nouvelles entreprises * Médiation Concorde

22 * CULTURE

Laludo * La Bibli * Le Guinguette Comedy Club * Les Baladins "La course des géants" * Lisa * ChantSong * Cinéma

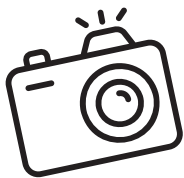
28 * LOCALE

Violences faites aux femmes * Eloïse Amerio * Grand Orgue de l'église Saint-Charles * Arnaque à la fausse qualité * Passage piéton * SEEPH

35 * DÉMOCRATIE LOCALE

39 * PRATIQUE

Pharmacie * État civil * Permanences * Élections de parents d'élèves * Braderie d'hiver * Grand National à 8



PHÉNOMÈN'ART

L'art dans la rue

Le week-end des 11 et 12 octobre, le festival de Street art s'est invité à Joinville. Le Spot a accueilli de nombreuses démonstrations de danse hip-hop et du live painting. Tom Brixx a inauguré ses portraits en Légo : Gisèle Halimi sur le belvédère de la mairie, Frida Kahlo sur le pilier de la passerelle piétonne rue Emile Moutier et Eugénie Decorne sur la façade de l'école maternelle de Polangis.



OCTOBRE ROSE

1723 euros pour la recherche

Les nombreuses activités proposées le samedi 11 octobre ont permis de fédérer et de collecter 1723€ pour la recherche contre le cancer du sein. Le club des seniors, les associations Joinville Auto classic, le Boxing Club de Joinville et le Shotokan Karaté ont permis cette récolte conséquente.



SEMAINE BLEUE

Les seniors à l'honneur

La semaine bleue a rassemblé de nombreux seniors autour d'activités ludiques, culturelles, artistiques et physiques. Quelques activités intergénérationnelles ont rassemblé petits-enfants et grands-parents.





GUINGUETTE DES TOUT PETITS

Concert

Le 1^{er} octobre, le soleil était au rendez-vous pour un concert au parc du Parangon organisé par le service petite enfance. Un moment de partage, de danse et de plaisir de prendre un goûter pour prolonger l'été.



JEUNES DIPLÔMÉS

Cérémonies

La Ville a célébré les jeunes diplômés du Brevet, CFG, Bac et/ou CAP. Un moment de fierté pour les parents, mais aussi de convivialité, où les étudiants Joinvillais se sont retrouvés dans une bonne humeur communicative.



L'ART DU RIRE

Jos Houben

L'humoriste belge, avec sa Masterclasse, dissèque les mécanismes du rire avec beaucoup de décontraction et énormément d'humour.



FESTIVAL DE MARNE

Pierre Lapointe

Le chanteur québécois a fait salle comble devant un public acquis à sa cause lors de cette date du Festival de Marne, réparant en chanson les cœurs abîmés de chansons délicieusement démodées.





Salon des Gourmets 2025

Un week-end de saveurs et de convivialité !



LES GOURMETS JOINVILLAIS ONT RENDEZ-VOUS AVEC UN ÉVÉNEMENT ATTENDU. LE TEMPS D'UN WEEK-END, L'HÔTEL DE VILLE SE TRANSFORME EN UN VÉRITABLE TEMPLE DU GOÛT À L'OCCASION DU SALON DES GOURMETS, QUI REVIENT LES SAMEDI 15 ET DIMANCHE 16 NOVEMBRE PROCHAINS.



Une quarantaine d'exposants, fidèles ou nouveaux venus, feront découvrir leurs spécialités venues des quatre coins de la France : vins de vignerons indépendants, fromages affinés, foie gras, confitures artisanales, macarons, miels, charcuteries fines, champagnes et autres douceurs sucrées. Autant de trésors du terroir à savourer sur place ou à emporter, dans une ambiance conviviale et musicale. Cette année encore, le Salon s'affirme comme une vitrine du savoir-faire artisanal français, privilégiant et valorisant les circuits courts, la qualité et l'authenticité. Un rendez-vous gourmand à la croisée des plaisirs culinaires et du partage.

Un marché des saveurs à déguster sans modération

Une cheffe et auteur culinaire

Cette édition sera placée encore une fois sous le signe de la gourmandise. Elle s'ouvrira également à la créativité culinaire, avec la présence d'un ou d'une chef.fe qui viendra partager sa passion et échanger avec les visiteurs du Salon. Le Salon accueillera également un auteur culinaire passionné, qui présentera son dernier ouvrage et fera découvrir son univers à travers des anecdotes et recettes inspirantes. Une occasion unique d'allier rencontre, lecture et gourmandise !



Salon des gourmets
Hôtel de Ville • Samedi 15 et dimanche 16 novembre • 10h-19h
Entrée libre, Informations : 01 49 76 60 65
www.joinville-le-pont.fr

Des animations pour toute la famille

Parce que la gourmandise n'a pas d'âge, des ateliers culinaires gratuits seront proposés aux enfants tout au long du week-end : sapins feuilletés, verrines de bûche revisitée, smoothies de Noël ou encore truffes en chocolats... De quoi éveiller les papilles et les vocations !

Les plus jeunes retrouveront aussi le clown fermier et sa ferme pédagogique, un moment plein de rires et d'émerveillement au contact des petits animaux.



Ateliers culinaires "Les petits gourmets de Noël"

Samedi & dimanche

11h-12h

Mini Sapins feuilletés au pesto et fromage (à partir de 5 ans)

13h30-14h30

Verrines de Noël façon bûche revisitée (à partir de 6 ans)

15h-16h

Smoothies magiques de Noël (à partir de 6 ans)

16h45-17h45

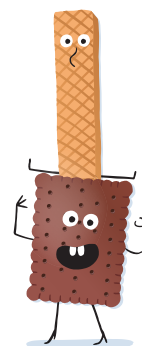
Truffes de Noël à rouler soi-même (à partir de 8 ans)

Inscription gratuite sur place le jour même !



Gagnez un panier garni !

Pour pimenter le week-end, des paniers garnis offerts par les exposants seront cette année encore à gagner tout au long de la manifestation.



Une ambiance festive et musicale

Les visiteurs pourront prolonger leur expérience gourmande à l'Espace Horloge, transformé en lieu de détente et de restauration. On pourra y déguster les produits du salon tout en profitant d'une belle programmation musicale.

Samedi : le groupe Sous la Lune fera chanter le public, tandis que la chorale enfants et adultes de l'École Municipale des Arts apportera sa touche de douceur à 15h dans le hall de l'Hôtel de Ville.

Dimanche : place à Perfect Mood et sa voix remarquable pour une ambiance intime et jazzy.



Hydros 2025

Prévenir les risques de crue

DU 13 AU 17 OCTOBRE DERNIER, LE SECRÉTARIAT GÉNÉRAL DE LA ZONE DE DÉFENSE ET DE SÉCURITÉ DE PARIS (SGZDS) DE LA PRÉFECTURE DE POLICE À ORGANISÉ L'EXERCICE « HYDROS 25 », DESTINÉ À SIMULER UNE CRUE IMPORTANTE EN ÎLE-DE-FRANCE.

L'Île-de-France est un territoire particulièrement et durablement vulnérable face au risque inondation. Cœur économique et démographique du pays, notre région concentre plus de 12 millions d'habitants, un patrimoine culturel et historique unique et un tissu économique dense. Dans ce contexte, la région est particulièrement vulnérable au risque de crue-inondation.

Les impacts potentiels sont multiples : déplacements de population, atteintes au patrimoine, perturbations économiques, dommages aux infrastructures essentielles.

Le risque inondation est le premier risque naturel majeur en Île-de-France.

En cas de crue centennale en Île-de-France, plus de 630 000 personnes se trouveraient en zone inondable et près d'un million en zone de fragilité. Ces dernières n'auraient pas directement les pieds dans l'eau, mais subiraient

une perte de réseaux essentiels dégradant fortement leurs conditions de vie (eau, électricité, chauffage, télécommunications...).

En raison de la densité des réseaux souterrains et des infrastructures critiques, l'impact s'étendrait à l'ensemble du territoire francilien. Il y aurait des coupures d'électricité, de chauffage urbain, d'eau potable ou de

télécommunications et des perturbations des transports en commun. Autant de dysfonctionnements susceptibles de paralyser la vie quotidienne de plusieurs centaines de milliers d'habitants. Ces perturbations, qui peuvent durer plusieurs semaines, auraient également des répercussions majeures sur l'économie nationale.

L'île Fanac est particulièrement vulnérable aux crues.





Un phénomène lent et durable

Les crues de la Seine et de la Marne sont des phénomènes à cinétique lente qui s'inscrivent dans la durée, ce qui exige une préparation spécifique. Cette lenteur ne signifie pas que l'on puisse les prévoir longtemps à l'avance. La crue ne peut être confirmée que 72 à 48h avant.

La période la plus propice est de novembre à avril. Des crues peuvent toutefois survenir en dehors de cette période, comme l'inondation de juin 2016.

La montée d'une crue est progressive : environ 50 cm par jour en moyenne, avec parfois plus d'un mètre en 24 heures.

La décrue est très longue, l'évacuation des eaux pouvant durer plusieurs semaines. Le retour à la normale des réseaux essentiels (électricité, eau, transports) peut nécessiter plusieurs mois.



La cellule de crise réunie
quotidiennement en Mairie
lors de l'exercice Hydros.



Des objectifs stratégiques et opérationnels

DANS LE CADRE D'HYDROS 25, UN SCÉNARIO HYDROLOGIQUE FICTIF A ÉTÉ ÉLABORÉ PAR LE SERVICE DE PRÉVISION DES CRUES SEINE MOYENNE – YONNE – LOING POUR PLACER L'ÎLE-DE-FRANCE EN ALERTE INONDATION EN RAISON D'UNE CRUE IMPORTANTE. CE SCÉNARIO CORRESPOND À DES CRUES RÉELLEMENT OBSERVÉES CES DERNIÈRES ANNÉES. CE SCÉNARIO UTILISE DES ÉLÉMENTS DE MISE EN AMBIANCE TELS QUE DES BULLETINS FICTIFS ÉLABORÉS PAR MÉTÉO- FRANCE.

TEST ET COORDINATION

L'objectif est de tester la coordination zonale des acteurs dans une situation de crise d'ampleur. Ces acteurs sont nombreux : services administratifs de l'État, collectivités territoriales, forces de l'ordre, sapeurs-pompiers, services de santé, opérateurs de transport, opérateurs d'énergie, opérateurs de télécommunications, secteur économique et financier, secteurs du traitement de l'eau potable, des eaux usées et des déchets, acteurs fluviaux.

Il s'agit de tester la continuité d'activité des services de l'État et des partenaires, en s'assurant que les missions essentielles peuvent se poursuivre même en cas de perturbations majeures. L'efficacité des procédures d'alerte et d'information de la population est évaluée, notamment en coordonnant le dispositif FR-Alert au niveau zonal. Les capacités de retour à la normale et la communication de crise sont également éprouvées.

ALERTE ET INFORMATION

Le système d'alerte et d'information aux populations (SAIP) est un ensemble d'outils permettant d'avertir la population d'une zone donnée d'un danger imminent et de l'informer sur la nature du risque et le comportement à tenir (sirènes d'alerte des populations, médias, réseaux sociaux...).

C'est dans ce cadre que s'inscrit FR-Alert. Déployé en 2022. Ce dispositif permet de prévenir en temps réel toute personne détentrice d'un téléphone portable de sa présence dans une zone de danger et de l'informer des comportements à adopter pour se protéger. Un test a été effectué le mercredi 15 octobre à midi.

RETOUR À LA NORMALE

Revenir à la normale ne consiste pas uniquement à gérer la décrue mais aussi à évaluer les dégâts, indemniser les victimes, remettre en état les réseaux et accompagner le retour d'expérience pour améliorer en continu la gestion de crise.

HYDROS 25 a pour but d'évaluer les capacités de retour à la normale du territoire. Il s'agit de permettre la réintégration des habitants dans leur logement, d'accompagner le rétablissement des réseaux, de contribuer à l'évaluation des dégâts causés par la crue et de faciliter la reconnaissance de l'état de catastrophe. Enfin, il est prévu de réaliser, une fois la crise terminée, un retour d'expérience de la gestion de crise pour identifier les points positifs et les axes d'amélioration.

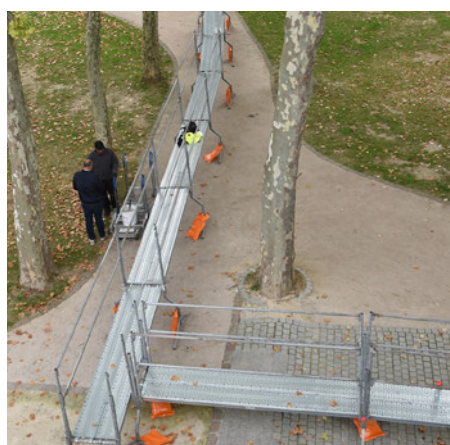


L'exercice HYDROS à Joinville



Le centre d'hébergement d'urgence peut accueillir une soixantaine de personnes en Mairie.

LA VILLE A PARTICIPÉ ACTIVEMENT À L'OPÉRATION HYDROS PILOTÉE PAR LA PRÉFECTURE DU VAL-DE-MARNE, EN COLLABORATION AVEC LES SERVICES DE L'ÉTAT, LES OPÉRATEURS RÉSEAUX ET D'AUTRES COLLECTIVITÉS DU TERRITOIRE.



Joinville est directement concernée par le risque d'inondation, principal risque naturel de la région. Une crue majeure pourrait toucher une partie importante du territoire communal et perturber durablement la vie locale : accès restreints, réseaux coupés, évacuations.

L'exercice HYDROS 25 visait à préparer les acteurs publics à ce type de crise pour en limiter les impacts et garantir une réponse rapide et coordonnée en cas d'événement réel.

Scénario crue ! Des installations testées sur le terrain

Dès le lundi 13 octobre, les services techniques et logistiques municipaux ont déployé les équipements prévus dans le scénario de crue par la mise en place de passerelles au port de plaisance,

l'installation de passerelles piétonnes sur l'île Fanac, la préparation du centre d'hébergement d'urgence.

Ces actions, bien que discrètes pour les habitants, constituent un entraînement précieux pour les équipes municipales. Elles permettent de tester le matériel, de vérifier et formaliser les procédures de montage, de contrôler le stockage et de repérer les éventuels manques ou ajustements nécessaires.

L'objectif est également de multiplier le nombre de "sachants" car, en cas de crise réelle, la disponibilité de tous les agents n'est jamais garantie. Ces exercices réguliers assurent donc une transmission des savoir-faire essentielle à la réactivité du service public.

Le Plan Communal de Sauvegarde (pcs) mis à l'épreuve

Parallèlement, les différentes cellules du Plan Communal de Sauvegarde (PCS) se sont réunies à plusieurs reprises au fil de la semaine, recevant des alertes fictives envoyées par la Préfecture.

Ce dispositif, qui organise la réponse communale en cas de crise, a ainsi été testé grandeur nature :

- Mobilisation des équipes selon les missions définies ;
- Activation des chaînes de communication internes ;
- Vérification des procédures et de la coordination interservices.

L'exercice a notamment permis de renforcer la culture collective au fonctionnement du PCS, de valider les points bien maîtrisés et d'identifier les axes d'amélioration encore nécessaires. Ainsi, si l'exercice HYDROS 25 est resté relativement transparent pour les Joinvillais, en dehors de l'alerte FR-Alerte reçue sur les téléphones le mercredi midi, il contribue directement à renforcer la résilience de la commune face au risque de crue.



Prévenir le risque inondation

LA CRUE EST UN RISQUE PERMANENT. LA CULTURE DE LA CRUE PERMET DE MIEUX APPRÉHENDER SES CONSÉQUENCES. LE RISQUE DEMEURE DONC ET AVEC LUI, L'UTILITÉ DU RAPPEL DES BONS GESTES POUR SE PRÉPARER À UN DÉBOREMENT DE LA MARNE.

AVANT LA CRUE

Préparer son sac et kit d'urgence. Localiser les arrivées de gaz, d'électricité et d'eau et expliquer à ses proches comment les couper. Noter la liste des coordonnées utiles. S'informer sur les risques majeurs existants sur la commune.

LA CRUE EST ANNONCÉE

Rester vigilant aux informations relatives à la crue (via notamment le site www.vigicrues.gouv.fr). Écouter la radio et suivre les consignes données par les pouvoirs publics. Mettre ses biens à protéger hors d'eau : possibilité d'installer des batardeaux devant sa porte (si hauteur d'eau < 1m), rehausser son mobilier, vider sa cave... Penser à condamner les aérations et ouvertures basses. Mettre les produits toxiques ou dangereux hors d'eau. Couper l'électricité et le gaz. Se mettre en sécurité : s'installer dans la zone refuge ou quitter son habitation si cela est possible tant que les accès sont hors d'eau.

PENDANT L'INONDATION

Ne pas s'engager à pied dans une zone inondée, pas plus qu'en voiture ! Continuer à s'informer. Ne pas aller

chercher ses enfants à l'école pour ne pas les exposer au danger. Ne pas téléphoner : libérer les lignes pour les secours. Ne pas prendre l'ascenseur.

APRÈS...

Évaluer les dégâts et déclarer les dommages subis à la mairie et à son assureur. Ne pas réenclencher l'électricité sans le contrôle d'un professionnel. Désinfecter son logement, aérer et sécher son habitation. Se renseigner auprès de la mairie avant de boire de l'eau du robinet. Ne consommer aucun aliment, même emballé, ayant été en contact avec l'eau.

www.vigicrues.gouv.fr

L'INONDATION, LA CONSÉQUENCE D'UNE CRUE

L'inondation est un débordement des eaux du fleuve en crue en dehors du lit mineur susceptible de causer des dommages importants aux personnes et aux biens. Une crue cinquantennale a, chaque année, une chance sur 50 de se produire. Une crue centennale a, chaque année, 1 chance sur 100 de se produire. Elle correspond à la crue de 1910 qui a causé de nombreux dégâts matériels et freiné l'activité de la région parisienne.

Le Plan Familial de Mise en Sureté

La préparation à la gestion de crise est une responsabilité partagée. Elle relève à la fois des pouvoirs publics et de chaque citoyen. En cas d'événement majeur, chacun doit être en mesure, en attendant l'arrivée des secours, de protéger sa famille et ses biens. L'objectif du Plan Familial de Mise en Sureté (PFMS) est d'anticiper pour mieux réagir. Élaboré à l'avance, ce plan permet d'éviter la panique et de savoir précisément quoi faire le moment venu. En le réalisant avec vos proches, vous serez prêts à faire face à une situation difficile grâce à une meilleure connaissance de différents paramètres,

tels que les risques auxquels votre foyer peut être exposé, les moyens d'alerte qui vous informeront d'un danger, les consignes de sécurité à respecter pour assurer votre sauvegarde et enfin les lieux de mise à l'abri recommandés par les autorités. Le PFMS est aussi l'occasion de rassembler les numéros d'urgence essentiels et de constituer un kit d'urgence contenant le matériel de première nécessité pour subvenir aux besoins du foyer pendant les premières heures d'une crise. Au niveau local, c'est le maire qui est responsable de l'organisation des secours de première urgence : il agit en

qualité de Directeur des Opérations de Secours (DOS) et met en œuvre le Plan Communal de Sauvegarde (PCS), son outil opérationnel adapté aux risques identifiés sur le territoire. Lorsque la situation dépasse les capacités d'action communales ou prend une ampleur plus importante, la coordination des opérations est alors assurée par le préfet de département, qui devient à son tour Directeur des Opérations de Secours. La sécurité de tous repose sur une solidarité en chaîne. L'État et les collectivités mettent en place les dispositifs de secours, mais la première étape de la protection commence au sein même du foyer.

Préparer son sac d'urgence ?

Coupures d'électricité, d'eau, de gaz, routes impraticables... Lorsqu'une catastrophe comme une crue survient, les repères habituels sont bouleversés. Chaque foyer doit donc se préparer et disposer d'un sac d'urgence préparé en amont dans la sérénité. Sa composition doit couvrir les cinq besoins vitaux d'une personne en cas de crise, à savoir : s'hydrater, se nourrir, se soigner, se protéger et se signaler.



Par Enora ALIX,
votre
Commissaire-Preneur

Lundis 17 et 24 nov. à VINCENNES
Jeudis 20 et 27 nov. à SAINT-MANDÉ



ROLEX
Oyster Cosmograph Daytona
Adjugée 35 000 €



Boucles d'oreilles
diamants et émeraudes
Adjugées 22 000 €



CHINE, XX^e
Groupe en corail orange
Adjugé 12 000 €



À la Galerie FREMEAUX
20 rue R. Giraudineau
94300 VINCENNES

Uniquement sur rendez-vous
ealix@millon.com 06 58 37 94 70

À "La petite Charpente"
14 rue Plisson
94160 SAINT-MANDÉ

MILLON
AUCTION
GROUP
millon.com



**Conjuguer vie sociale
et vie personnelle**

Mon proche a des
troubles de la mémoire

Il est accueilli en journée
et pratique des activités
de loisirs adaptées

Nous avons choisi un Accueil de Jour **ABCD**

ACCUEIL
DE JOUR
4 SITES EN ÎLE-DE-FRANCE

Abbaye
SAINT-MAUR

Bords de Marne
BONNEUIL

Cité Verte
SUCY

Cristolienne
CRÉTEIL

01.49.80.20.89 - www.abcd94.fr

ABCD
Activer - Aider - Appuyer - Bords de Marne
Cité Verte - Cristolienne - Domaine à Services



JOINVILLE CITÉ FORÊT

Journée des éco-délégués

Le jeudi 16 octobre dernier s'est tenue la première assemblée des éco délégués d'écoles élémentaires du territoire. Organisée par l'association Joinville Cité forêt, cette première a réuni 5 écoles des communes partenaires de Joinville et Champigny engagées dans des projets de permaculture et de sciences du vivant. Le thème de la journée était « le sauvage dans la ville, reconnaître, cohabiter et protéger ».

Les éco-délégués, un garçon et une fille par classe soit 120 enfants, étaient réunis pour cette journée de formation en scène Prévert, mise à disposition par la ville pour l'occasion. Les enfants ont reçu les témoignages de professionnels comme l'association Faune Alfort recueillant la faune sauvage, celui de Nicolas Davy qui a témoigné auprès des enfants de sa vocation de photographe naturaliste. Il leur a proposé sur le temps du déjeuner un « affût photographique » afin de photographier le sauvage qui nous entoure. Sous la supervision des



lycéens du lycée professionnel Jacques Brel de Choisy le Roi, les enfants ont également assemblé des nichoirs pour mésanges charbonnières qui seront accrochés dans leurs écoles.

Ambassadeurs motivés des guides édités par Paris Est Marne et Bois, partenaire de l'évènement, les éco-délégués sont repartis avec la mission de favoriser la diversité animale et végétale au sein de leurs écoles et de leurs quartiers, devenir des sentinelles de la protection des espèces et des forces d'impulsion enthousiastes pour la préservation de la biodiversité en ville. Des élus des municipalités de Joinville et Champigny, des responsables associatifs, Monsieur Gousset directeur académique adjoint, Madame Parain inspectrice de la circonscription ont apporté leur soutien à cette riche initiative, inédite dans l'académie.



CENTRE ACQUISITION DE L'ÉSSONNE - RCS Evry B 450 524 218 - Avril 2025. L'offre 100% Santé s'adresse à toutes les personnes disposant d'une complémentaire santé responsable. Avis vérifiés par Trustville, tiers de confiance de diffusion. Provis clients vérifiés suivant les recommandations de la Norme ISO « Avis de consommateurs en ligne » (ISO 20488), favorisant l'authenticité des avis de consommateurs en ligne.

VOS AIDES AUDITIVES

0€ Service 5 étoiles compris



Votre audition mérite un service 5 étoiles

Grâce au dispositif 100% santé, vous pouvez bénéficier d'aides auditives à 0€.

Avec les audioprothésistes Entendre, profitez en plus d'un service 5 étoiles tout compris tout au long de la durée de vie de vos appareils, sans frais supplémentaires... pour une qualité auditive optimale.

Qui mieux que nos patients pour attester de cette qualité de service ?

"Excellent" ★★★★★
Note de 4.80 sur 5, basée sur 3244 avis vérifiés

Votre centre Entendre proche de chez vous

3 bis rue Hippolyte Pinson
JOINVILLE-LE-PONT
01 48 86 10 66

Dans la rue de La Poste,
près de la Mairie



Marjorie COUSIN & Julien BENOIST

Audioprothésistes
Diplômés d'État

entendre-joinville-le-pont.fr

entendre

Vous relier à tout ce qui vous entoure.

Orpi BERECE Immobilier

“ Un bien
qui fait du bien,
ça fait 35 ans
qu'on y veille ”

Bien choisir son bien.

Bien s'entourer. Bienvenue chez vous.

35 ans
1990-2025
BEREC
IMMOBILIER



Orpi

BEREC
IMMOBILIER
Tous les métiers de l'immobilier

36 rue de Paris
Tél : 01 48 89 88 99

14 avenue Galliéni
Tél : 01 86 64 19 90

36 avenue Galliéni
Tél : 01 48 85 60 82

Joinville-le-Pont



La boutique éphémère

Du lundi 3 au dimanche 9 novembre

Créa VAL

Créatrice de sacs et d'accessoires

Perles N Wax

Confection de Vêtements de femme et homme

Du lundi 10 au dimanche 16 novembre

Moderline

Articles de maroquinerie, femme et homme

Du lundi 17 au dimanche 23 novembre

Les chapeaux de Leolix

Chapeaux, casquettes, bobs

Rue Desiré

Bijoux en macramé

Du lundi 24 au dimanche 30 novembre

Evelyne Tiercelin

Echarpes 100 % pure laine, étoles, gants

La Boutique éphémère

5 allée Henri Dunant

Renseignements :

01 49 76 60 67 / 06 09 11 96 96

Suivez l'actualité de la boutique :

boutiqueephemeredejoinvillelepont

Dossier de candidature à télécharger :

<https://www.joinville-le-pont.fr/demarche-administrative/la-boutique-ephemere/>

NOUVEAUX COMMERCES

Service Développement économique

01 49 76 60 67 • 06 09 11 96 96

Le Comptoir Indien

Vente à emporter

Le Comptoir Indien est une entreprise familiale tenue par un père, une mère et leur fils, passionnés de cuisine indienne. Après le lancement de leur premier food truck en 2013 et l'ouverture d'un restaurant à Bussy-Saint-Georges en 2022, la famille s'installe aujourd'hui à Joinville, une ville qu'elle connaît bien pour y avoir proposé ses plats sur le marché il y a quelques années. Leur établissement propose une cuisine 100 % faite maison, exclusivement à emporter. Les naans et grillades sont préparés dans un four tandoor traditionnel, pour offrir des saveurs authentiques et parfumées.

Leur établissement propose

une cuisine 100 % faite maison,

exclusivement à emporter.

Les naans et grillades sont

préparés dans un four tandoor

traditionnel, pour offrir des saveurs

authentiques et parfumées.

Le Comptoir Indien

26 ter rue de Paris • Tous les jours

• 11h-14h30 • 16h30-21h

Commandes en ligne :

www.lecomptoirindien.fr

NOUVELLE ENTREPRISE

Delphine Sokolow

Ostéopathe

5 rue Hippolyte Pinson

06 26 87 11 48

Salini immobilier

Conception / construction bâtiments clé en main

12 rue Hugédé

01 48 38 70 40

salini-immobilier.com

www.salini-immobilier.com

Sont citées les entreprises récentes qui ont signalé leur création au Service Développement économique de la Ville de Joinville-le-Pont

ÉCO

Médiation Concorde

Résoudre les conflits

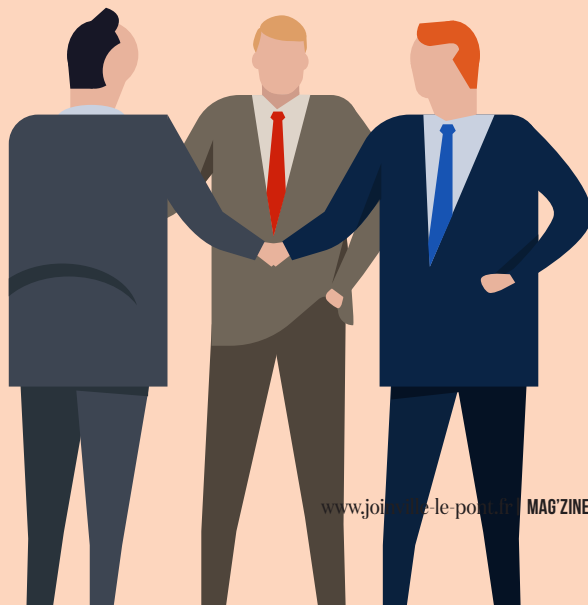
Après une carrière dans les secteurs de l'assurance, du conseil et de l'audit au cours de laquelle il a accompagné dirigeants, équipes et organisations dans des contextes complexes et parfois conflictuels, Maxime Hacot a choisi d'orienter son activité vers la médiation. Aujourd'hui certifié par l'ESCP Europe et agréé par le CMAP (Centre de Médiation et d'Arbitrage de Paris), il a créé la société Médiation Concorde, avec Violaine Jaccottet Sherif, médiatrice AME et avocate.

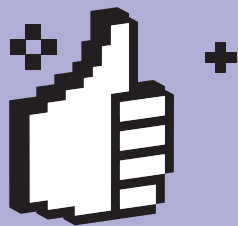
Persuadés qu'un conflit ne se résout jamais par la force, mais par la volonté partagée de se comprendre, ils proposent un espace où chacun peut être entendu, où les émotions ont leur place et où des solutions durables peuvent émerger du contact renoué et de la parole retrouvée. Le respect, l'écoute, la neutralité et la confidentialité sont aux yeux des fondateurs les fondements indispensables d'un dialogue constructif. Médiation Concorde traite des conflits entre professionnels (associés, partenaires commerciaux, employeur et employé, partenaires immobiliers, entre assureurs et assurés) mais aussi entre particuliers (voisins, propriétaires et locataires, victimes et responsables d'un dommage...)

Confidentialité, neutralité, impartialité et indépendance guident la démarche du médiateur qui, à l'écoute des personnes concernées, va rechercher des solutions pour trouver un terrain d'entente aboutissant à un accord mettant fin au conflit.

www.mediation-concorde.com

Maxime Hacot • 06 20 35 29 48





NOUVEAUX JEUX



LA VALSE DES FANTÔMES
Wolfgang Lehmann
et Wolfgang Dirscherl
Ed. Drei Magier

C'est la pleine lune et l'horloge sonne minuit. Les trois magiciens se tiennent émerveillés devant les immenses portes du vieux château qui viennent de s'ouvrir comme par magie.

« Devrions-nous nous aventurer pour voir si cet endroit est vraiment hanté ? » demande Conrad un peu anxieux.

« Oui, ensemble, en équipe, nous pouvons y arriver ! » répondent à l'unisson Vicky et Mila. Mais les portes grincent à nouveau... Tous les trois pourront-ils explorer les vieux murs et retrouver leur chemin pour sortir à temps avant que le château hanté ne ferme à nouveau ses portes jusqu'à la prochaine pleine lune ?

Car une chose est sûre : si des fantômes hantent vraiment ce lieu, ils feront certainement tout ce qui est en leur pouvoir pour arrêter nos trois magiciens curieux !

De 1 à 4 joueurs, à partir de 5 ans, durée : 20 min.

Zoom sur la série CARTAVANTURA

Nouveau ! Tous les Cartaventura sont maintenant disponibles à la Ludo ! Cartaventura est une collection d'aventures historiques au format poche, façon « livre dont vous êtes le héros ». À l'aide de cartes qui proposent différentes

options, voyagez, explorez et faites les bonnes rencontres afin d'offrir la meilleure fin possible au héros que vous incarnez. Chaque scénario se déroule dans un lieu et une époque différente de l'Histoire.



Coup de cœur des ludothécaires
CARTAVANTURA : VINLAND

Scandinavie. An 998. Vous incarnez Leif Erikson, fils de l'illustre Viking Erik Le Rouge. Vous êtes en chemin vers l'Althing, la grande assemblée des clans. Vous devrez prouver l'innocence de votre père, banni d'Islande pour un meurtre dont vous le savez innocent. Une fois cette mission accomplie, peut-être vous laissera-t-il prendre la mer vers les terres de l'ouest dont il a jadis aperçu les rivages lointains. Puisse la force de Thor ou la ruse de Loki vous guider dans votre périple et que votre saga résonne de gloire à travers les âges.

LE "BAC A JOUER"

Un trésor d'imagination à portée de main !

Et si un monde merveilleux se cachait dans une simple boîte remplie de « trucs et bidules » du quotidien ? Le livret « Bac à jouer à la maison », réalisé par l'Association des Ludothèques Françaises (ALF) en partenariat avec l'association Joue, Pense, Parle, est une invitation à créer

chez vous un espace simple et inspirant dédié au jeu libre.

Dans ses pages, vous découvrirez :

- Des conseils pratiques pour encourager le jeu libre sans le diriger ;
- Des idées d'objets du quotidien à glisser dans votre bac ;
- Des repères pour accompagner votre enfant selon son âge et ses envies.

Bonne nouvelle donc, vous avez sans doute déjà tout ce qu'il faut à la maison : votre regard bienveillant, un cadre sécurisant et 3 bouts de ficelles....

Cuillère en bois, pinces à linge, boîte à œufs, chutes de tissu ou bac à linge... deviennent source d'exploration sensorielle et d'imagination sans limite : l'enfant touche, patouille, secoue, transvase, empile, détourne, transforme, invente.... En somme, il joue librement et c'est ainsi qu'il apprend.

Retrouvez le livret « Bac à jouer à la maison » à consulter sur place à La Ludo ou à télécharger sur le site des ludothèques françaises, rubrique : Ressources.

www.alf-ludothèques.org

NOS HORAIRES À LA LUDO

Jeu sur place à partir de 3 ans et prêt de jeu

PÉRIODE SCOLAIRE

Mardi 16h30-18h
Mercredi 10h-12h / 14h-18h
Samedi 10h-13h / 14h-17h30

VACANCES SCOLAIRES

Mardi 14h-18h
Mercredi 10h-12h / 14h-18h
Vendredi 10h-12h / 14h-18h

Jeu sur place pour les moins de 3 ans

PÉRIODE SCOLAIRE

Mercredi 10h-12h
Samedi 10h-13h

VACANCES SCOLAIRES

Mercredi 10h-12h
Vendredi 10h-12h

01.48.83.72.68 • 25 av. du Général Gallieni
ludothèque@joinvillelepont.fr



Coups de cœur de la bibli

Les propositions adultes et jeunesse sont à découvrir, sans oublier les films disponibles dans la dvdthèque et des animations au sein de la bibli.

ADULTE

Greta et Marguerite

Kalindi Ramphul, Ed. Jean-Claude Lattès

Lors d'un vol Bombay-Paris, une hôtesse de l'air aviophobe rencontre un ophtalmo qui craint les turbulences. Entre Greta et Romuald, c'est le coup de foudre immédiat. Pour être avec Greta, Romuald quitte sa femme Marguerite, une architecte bretonne tirée à quatre épingles. Un drame viendra cependant mettre fin à cette idylle naissante et une découverte inédite rapprochera Greta et Marguerite de façon inattendue. Une histoire pleine de rebondissements et de liens improbables.

Tricot : les points, les motifs, tout le matériel

David Mitchell, Ed. de l'Olivier

Voilà, novembre est arrivé. Les journées raccourcissent et le soleil peine à nous réchauffer. Cet ouvrage vous aidera pour confectionner des écharpes, des bonnets, des bouillottes et bien d'autres objets pour vous tenir chaud pendant l'hiver. Que vous soyez novice ou confirmé, vous trouverez des astuces et des conseils illustrés pour vous guider étape par étape. Il vous reste plus qu'à choisir la couleur de votre laine.

Roman de ronce et d'épine

Lucie Baratte, Ed. du Typhon

Dans un château à l'orée d'une immense forêt vivent Ronce et Epine. Pour fuir leur vie recluse, les deux sœurs s'adonnent à de dévorantes passions : la chasse pour Epine, la broderie pour Ronce... Au rythme immuable des saisons, deux sœurs que tout oppose vivent dans le



tourbillon d'un univers fantastique, traversé d'étranges métamorphoses et de personnages inquiétants... Merveilleusement écrit dans un style à la fois précis et poétique, un conte initiatique pour adulte qui recèle bien des surprises...

JEUNESSE

Plantasia

Vincent Dock, Ed. Sarbacane

Dans un archipel lointain, la boutique Plantasia abrite des plantes fabuleuses : nénuphars volants, tulipes bavardes, têtes de serpents végétales... Elle est tenue par Aurore et Lily, deux sœurs sorcières très différentes, l'une rigoureuse, l'autre impulsive. Lors d'une expédition, elles découvrent un bonsaï « alpha », dont la survie conditionne celle de toute la forêt. Pour sauver la nature, elles devront s'unir. Plantasia est une aventure magique, drôle et pleine de plantes extraordinaires.

Cœur de bois

Henri Meunier, Ed. Notaris

Cœur de bois est un album pour un double public : le petit chaperon rouge, désormais adulte, rend visite dans une maison perdue dans la forêt, au grand méchant loup de son enfance, désormais vieux et seul. Les blessures passées, aussi bien physiques que mentales, sont ce qui relie ces deux personnages entre eux.

Mi-Mouche, tome 1 : Tu veux te battre ?

Véro Cazot, Ed. Dupuis

Colette a tragiquement perdu sa sœur jumelle, Lison. Depuis la jeune fille a cessé de grandir et s'acharne à continuer la danse comme sa sœur disparue. Un jour, Colette assiste à un cours de boxe. Pour la jeune fille c'est une révélation. Colette le sent, cette discipline est faite pour elle. Mais comment convaincre sa mère qui la surprotège ? Frêle, menue mais déterminée, Colette sera prête à tout pour vivre sa passion.

Un 1^{er} round percutant, à lire dès 11 ans.

ANIMATIONS

Ô bal bébé ballon

Compagnie Les Hybrides dansants

Un duo d'artiste composé d'une danseuse et d'un musicien s'invite et guide le tout-petit et ses accompagnants à travers un voyage chorégraphique.

Alternant moments de bal participatif et moment de spectacle, tour à tour danseur puis spectateur, le public s'ouvre au mouvement dansé et au corps musical au son vibrant et dynamique du violon, de la voix et de la lutherie électronique.

Samedi 8 novembre 11h • De 0 à 6 ans

Histoire De...

Ouvrez grands vos yeux et vos oreilles et venez profiter de lectures d'histoires.

Samedi 22 novembre 16h • De 4 à 7 ans



Le Guinguette Comedy Club

On ouvre les vannes

Le Guinguette Comedy Club revient à la Scène Prévert pour une soirée exceptionnelle !

Si vous êtes à la recherche d'une bulle de bonne humeur et de fantaisie dans votre quotidien, ce plateau d'humoristes est fait pour vous. Plongez dans les univers variés et bien barrés des 6 comédiens sélectionnés.

Artistes confirmés ou jeunes talents à découvrir, ils n'auront qu'un seul objectif : vous faire rire aux éclats avec leurs blagues bien senties et leurs sketches désopilants. Le tout est mené par l'humoriste joinvillais Albert Sybarite, en véritable maître de cérémonie. Amateurs d'humour ou simple curieux, venez vous détendre devant ce spectacle de qualité dans une ambiance conviviale et festive.

Cette soirée d'humour sera solidaire avec le Téléthon.

📍 Guinguette Comedy Club

Vendredi 5 décembre • 20h30 • Scène Prévert

Tout public à partir de 14 ans / Tarif C



Appel aux humoristes !

Tu fais de la scène et tu souhaites partager tes sketches (personnage ou stand-up) ?

Tu rêves de monter sur la Scène Prévert ?

Débutant.e ou confirmé.e, le Guinguette Comedy Club t'ouvre ses portes !

Nous lançons un appel à candidatures pour les humoristes des environs qui souhaitent se produire lors de la soirée stand-up du vendredi 5 décembre.

Une place est à pourvoir pour un passage de 10 minutes sur scène, dans une ambiance festive et bienveillante.

Pour participer, envoie une vidéo de ton sketch (max 5 min) à albert.sybarite@gmail.com.

Un jury de professionnels et de passionnés sélectionnera le ou la candidate qui fera vibrer la Guinguette !



Les Baladins de Joinville LA COURSE DES GÉANTS

Avec *La course des géants*, la troupe de théâtre joinvillaise revient avec une pièce quatre fois nominée aux Molières 2022. Des quartiers populaires de Chicago à la Nasa, la petite histoire d'un jeune rebelle américain croise la grande histoire de la conquête spatiale.

Passionné d'astronomie, le jeune Jack Mancini partage sa vie entre les services à la pizzeria, les nuits en garde à vue pour comportement violent et une mère irresponsable. Dans l'Amérique des années 50, ce jeune homme brillant issu d'un quartier défavorisé voit sa vie basculer le jour où on lui offre une chance de croire en ses rêves.

Il se retrouve alors propulsé dans une course effrénée, entre ascension sociale, dilemmes moraux et quête d'absolu.

Une fresque haletante, inspirée de faits réels, sur fond de guerre froide et de conquête spatiale.

Les Baladins de Joinville

La course des géants de Mélody Mourey

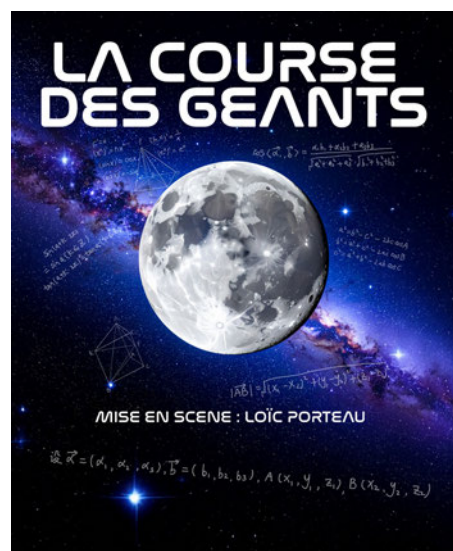
Mise en scène Loïc Porteau

7, 8, 14 et 15 novembre à 20h30 • 9 et 16

novembre à 18h30 • Scène Prévert

Tarif plein 10€, tarif duo 15€, tarif réduit -18 ans 6€

Réervations 06 64 19 37 11 • www.lesbaladinsdejoinville.fr



Lisa ITINÉRAIRE D'UNE ADO LANCEUSE D'ALERTE

Lisa a 15 ans. Elle est préoccupée par l'avenir, par le monde, par sa mère... Au lycée, elle se fait un ami, le premier depuis toujours. Au même moment, sa mère rencontre un homme, le premier depuis longtemps. Dans ce quotidien bien balisé, bien réglé, un vent nouveau va s'imposer et redessiner les liens de ces deux femmes jusque-là préservées. Comment se construire ou se reconstruire quand nos convictions sont mises à mal par les injonctions et les croyances ? Et comment avoir une parole légitime quand on a 15 ans ? Après "Dans la peau de Cyrano" qui a enchanté le public de la scène Prévert en juin dernier, venez découvrir le nouveau seul en scène de Nicolas Devort. Dans le cadre de la Journée de lutte contre les Violences Intra-familiales

Lisa

Texte/interprétation/musique : Nicolas Devort

Dimanche 23 novembre 17h • Scène Prévert •

Tarif C (10€/5€)

ChantSong VIOLONISTE VIRTUOSE EN QUÊTE MÉLODIQUE

Chant Song est un dialogue entre la voix et les cordes frottées, le souffle du chant et celui de l'accordéon, les mots de poètes comme Prévert ou Cendrars et la joie de l'improvisation collective...

Avec ce dernier projet, le violoniste Mathias Lévy met les mélodies au cœur de sa création. Fasciné par leur simplicité apparente et la façon dont elles constituent une bande originale de nos vies, il crée un répertoire qui restitue leur charge émotionnelle et fait appel à notre mémoire collective. Pour y parvenir, il réunit des musiciens d'exception dont la chanteuse Lou Tavano, intégrant pour la première fois du chant à sa musique.

Mathias Lévy – violon, chant, composition / Lou Tavano – chant / Laurent Derache – accordéon, chant / Sébastien Giniaux – guitare, violoncelle, chant / Jean-Philippe Viret – contrebasse, chant

ChantSong

Violoniste virtuose en quête mélodique

Dimanche 30 novembre 17h • Scène Prévert

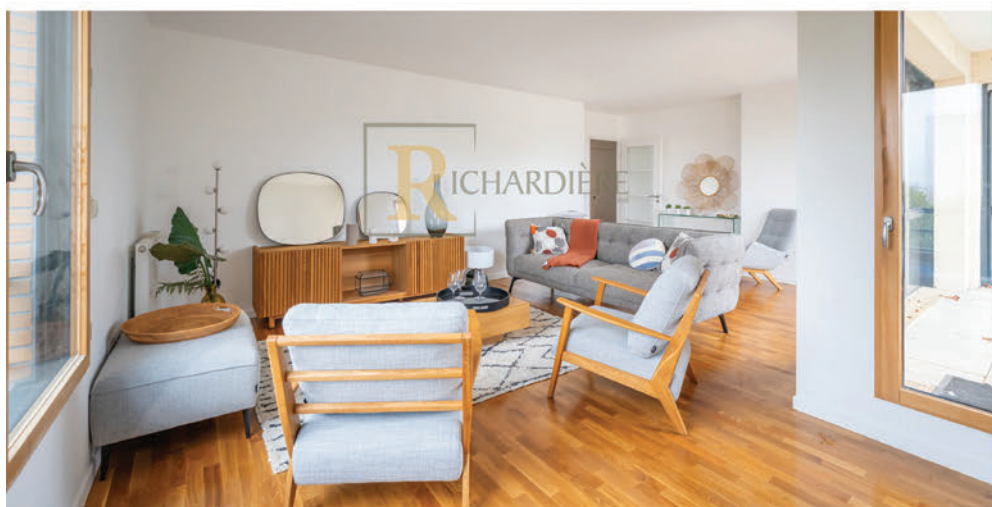
Les Musicales • Tout public / Tarif B

Découvrez notre belle sélection d'appartements à vendre à Joinville-le-Pont



Du studio au 4 pièces
avec terrasses

À partir de
180 000 €
Frais d'agence inclus⁽¹⁾



Des appartements aux multiples atouts⁽²⁾

- Immeuble contemporain (construction 2013)
- Appartements rénovés
- Balcons ou terrasses privatives
- Double vitrage bois et alu
- Chauffage et eau chaude collectifs
- Ascenseur
- Jardin commun
- Cave (sauf studio), possibilité de parking et local vélo/poussette



Contactez-nous pour prendre rendez-vous :

01 73 73 47 00
richardiere.vente@richardiere.fr



31, boulevard du Maréchal Leclerc
94340 Joinville-le-Pont
(À moins de 15 min à pied* du RER A)
Bureau de vente sur place
tous les samedis de 10h à 13h

*Source : Google Maps. (1) Honoraires à la charge du vendeur. (2) Liste non exhaustive. RICHARDIÈRE SAS, société par actions simplifiée au capital de 31 955 000 euros, dont le siège social est situé au 22 rue Georges Picquart - 75017 Paris, SIREN 682 009 121 RCS PARIS, Carte Professionnelle n° CPI 7501 2016000 005 679 "Transactions Immobilières sur Immeubles et Fonds de Commerce", "Gestion Immobilière" et "Syndic" délivrée par la CCI de Paris-Île-de-France, Garanties financières : CEGC : 59 avenue Pierre Mendès France - 75013 Paris. Réalisation : AGENCIE IFRAL - 10/2025.

SCÈNE & CINÉMA

PRÉVERT

En novembre au Cinéma Prévert



Deux pianos (1h55)

De Arnaud Desplechin
Avec François Civil, Nadia
Tereszkiewicz, Charlotte
Rampling
Mercredi 5 novembre 20h30



La petite dernière (1h53)

De Hafsia Herzi
Avec Nadia Melliti, Ji-Min Park,
Amina Ben Mohamed
Mercredi 12 novembre 20h30



Une place pour pierrot (1h39)

De Hélène Medigue
Avec Marie Gillain, Grégory
Gadebois, Patrick Mille
*Séance gratuite dans le cadre de la
Semaine européenne pour l'emploi
des personnes handicapées*
Mercredi 19 novembre 20h30



Le secret des mésanges (1h17)

De Antoine Lanciaux
A partir de 6 ans
Samedi 22 novembre 15h



La femme la plus riche du monde (2h03)

De Thierry Klifa
Avec Isabelle Huppert, Marina
Foïs, Laurent Lafitte
Samedi 22 novembre 17h30



L'homme qui rétrécit (1h40)

De Jan Kounen
Avec Jean Dujardin, Marie-Josée
Croze, Daphné Richard
Samedi 22 novembre 20h30



Touchées* (1h30) Séance gratuite

De Alexandra Lamy
Avec Mélanie Doutey, Claudia
Tagbo, Chloé Jouannet
*Lucie vient d'emménager à Anduze avec son
fils Léo, pour s'éloigner de son ex-mari violent.
Dans l'espoir de se reconstruire, elle s'inscrit
à une thérapie basée sur l'escrime proposée
par une association locale. Là, elle rencontre
d'autres femmes victimes de violences
sexuelles et noue une amitié sincère avec
Tamara et Nicole. Petit à petit, les participantes
retrouvent confiance en elles grâce aux
exercices de sabre et à la thérapeute, Eva,
qui les accompagne. Lorsque l'ex-mari de
Lucie refait surface, elle n'est plus seule pour
affronter ses peurs et son passé...*



** Séance gratuite proposée dans
le cadre la journée internationale
de lutte contre les violences
faites aux femmes.*
Mardi 25 novembre 20h30



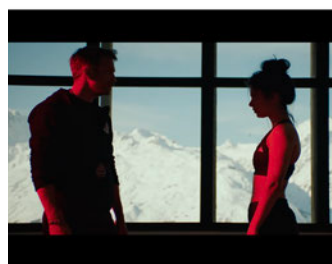
L'inconnu de la grande arche (1h46)

De Stéphane Demoustier
Avec Claes Bang, Sidse Babett
Knudsen, Michel Fau
Mercredi 26 novembre 20h30



Slalom* (1h32) Séance gratuite

De Charlène Favier
Avec Noée Abita, Jérémie
Renier, Marie Denarnaud
*Lyz, 15 ans, vient d'intégrer une prestigieuse
section ski-études du lycée de Bourg-Saint-
Maurice. Fred, ex-champion et désormais
entraîneur, décide de tout miser sur sa
nouvelle recrue. Galvanisée par son soutien,
Lyz s'investit à corps perdu, physiquement et
émotionnellement. Elle enchaîne les succès
mais bascule rapidement sous l'emprise
absolue de Fred...*



** Séance gratuite dans le cadre
d'une sensibilisation sur les
violences dans le sport*
Jeudi 27 novembre 20h30



Marcel et monsieur Pagnol (1h30)

De Sylvain Chomet
A partir de 8 ans
Samedi 29 novembre 15h



T'a pas changé (1h44)

De Jérôme Commandeur
Avec Laurent Lafitte, François
Damiens, Vanessa Paradis
Samedi 29 novembre 17h30

Ciné



L'étranger (2h)

De François Ozon
Avec Benjamin Voisin, Rebecca
Marder, Pierre Lottin
Samedi 29 novembre 20h30



Les rêveurs (1h46)

De Isabelle Carré
Avec Isabelle Carré, Judith
Chemla, Tessa Dumont Janod
Mercredi 3 décembre à 20h30



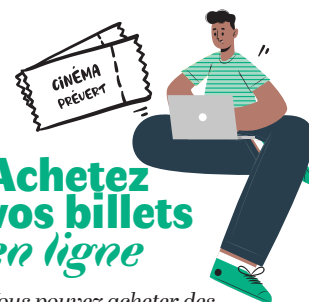
La bonne étoile (1h40)

De Pascal Elbé
Avec Benoît Poelvoorde, Audrey
Lamy, Zabou Breitman
Dimanche 7 décembre 15h



Deux procureurs (1h58) - VOSTFR

De Sergei Loznitsa
Avec Aleksandr Kuznetsov,
Aleksandr Filippenko,
Anatoliy Belyy
Dimanche 7 décembre 18h30



Achetez vos billets en ligne

Vous pouvez acheter des
places en ligne à 5€ pour tous
les films du mois sur le site
internet de la ville. Vous pouvez
également enregistrer votre carte
d'abonnement Cinéma (grâce au
code internet écrit sur la carte) et
l'utiliser pour réserver des places
ou la recharger en ligne.

Violences faites aux femmes

Prévention, réparation et communication

LE 25 NOVEMBRE MARQUE LA JOURNÉE INTERNATIONALE DE LUTTE CONTRE LES VIOLENCES FAITES AUX FEMMES. AUTOUR DE CETTE DATE, DE NOMBREUSES ACTIONS DE SENSIBILISATION ET DE COMMUNICATION SONT ORGANISÉES.

Campagne de prévention La force est élégance

La ville, pleinement engagée dans la lutte contre les violences faites aux femmes, a souhaité poursuivre ses actions, à l'occasion du 25 novembre, en proposant une campagne de prévention impactante sous le prisme de la « Mode ».

Ainsi, les codes des magazines féminins vont se voir détourner, mettant en lumière des femmes qui vivent et travaillent à Joinville. Cette forme de prévention interpelle, vise à toucher le maximum de personnes, toutes les femmes, mais aussi les hommes, de tous les âges. Les messages qui seront transmis à travers ces photos sont ceux de l'espoir, de la force et de la renaissance !

Jérémy Melloul, photographe de cette campagne de prévention, a voulu magnifier la puissance, la détermination et la dignité des femmes face aux violences. Chaque visuel ressemble à une campagne de mode, mais porte un message fort et engagé.

A travers cette campagne qui sera diffusée sur l'ensemble des panneaux de la ville du 17 au 30 novembre, c'est un appel à la vigilance et à l'écoute auprès de notre entourage.

Modèles Joinvillaises pour campagne Joinvillaise

Les femmes qui ont posé sont toutes Joinvillaises ou exerçant une activité à Joinville. José Armelle est membre du Conseil des séniors. Virginie est Conseillère Technique Fédérale et professeure au Dojo Club Joinvillais. Maelia Ambre est coach sportive et créatrice de Fitness Danse Gospel. Morgane est illustratrice, Laura est chargée de missions inclusion, égalité femmes/hommes et lutte contre les discriminations. Monica est Joinvillaise. Le photographe de cette très belle campagne, Jérémy Melloul, est lui aussi Joinvillais.

Coiffures et maquillage Les élèves de la CMA

Les élèves de la Chambre de Métiers et de l'Artisanat de Saint-Maur ont coiffé et maquillé les modèles de cette campagne. Merci aux élèves des BP (Brevet professionnel) Coiffure, BTS Métiers de la coiffure et BP Esthétique-Cosmétique-Parfumerie ainsi qu'à leurs trois professeures.

.....





Maquillage et coiffure, des étapes essentielles pour un shooting réussi.

DES ATELIERS GRATUITS

Bien-être et sport

Samedi 22 novembre, trois ateliers proposent de faire découvrir à un groupe de femmes trois disciplines à travers des séances de 45 minutes. La thématique portera sur l'art qui permet de "repandre corps" afin de mettre en lumière des pratiques artistiques qui participent à la reconstruction des femmes et qui leur permettent de prendre soin de leur corps, de prendre du temps pour elles.

Maélia Ambre **Fitness Danse Gospel**

Maélia propose un cours de Fitness Danse Gospel pour répondre à la demande de femmes qui veulent prendre soin de leur corps et prendre du temps pour elles en s'amusant et en dansant.



PEGAZ
01 47 06 14 50
 57 av. Ledru Rollin - 94170 Le Perreux-sur-Marne
 contact@pegaz.fr - www.pegaz.fr

POSE - ENTRETIEN - DÉPANNAGE
 climatiseurs et pompes à chaleur

RGE **QualiPac** **Qualité EnR**

Remplacement, Installation
 chauffe-eau électrique "ballon"
Spécialiste chaudières à condensation
Dépannage, Entretien, Installation
 chaudières, chauffe-eau à gaz

RGE **PMG** **Saunier Duval** **FRISQUET** **Professionnel du Gaz**
e.l.m. leblanc **Chaffoteaux**

audio 2000

**PERSONNE NE VERRA
 LE CHANGEMENT,
 MAIS VOUS L'ENTENDREZ.**

GRATUITS*

Essai
 Test auditif + d'un équipement auditif
 dans le cadre légal



Audio 2000 Joinville-le-Pont
 63 Avenue du Général Gallieni - 94340 Joinville-le-Pont
 01 41 81 59 88 - 06 25 26 20 12

Rebillon
 POMPES FUNÈRES & MARBRERIE
 DEPUIS 1811

NOUVEAU L'agence garde
 son activité devant le cimetière
 de Joinville-le-Pont le temps
 des travaux.



Pompes Funèbres REBILLON
 Services Funéraires et Marbrerie depuis 1811
 À votre écoute pour rendre hommage à ceux que vous aimez

Organisation d'obsèques personnalisées, marbrerie & gravure,
 contrats obsèques, fleurissement & entretien de sépultures

VOTRE AGENCE À JOINVILLE
 25 avenue des Familles
 94340 Joinville-le-Pont (devant le cimetière)
 Permanence Décès 24h/24 et 7j/7 - 01 48 83 43 41
 Consultez notre site Internet : www.rebillon.fr

PROCHE DE VOUS
30
AGENCES
ILE-DE-FRANCE

REBILLON - 50, Bd Edgar Quinet - 75014 PARIS - RCS 753216704 Paris - N° Orias 13001337

Asten



DEVIS GRATUIT

Spécialiste des travaux urbains,
 ASTEN propose à ses clients les
 meilleures techniques et produits pour
 optimiser les espaces de vie




Tous Travaux privés et publics :

- Voirie et Assainissement
- Aménagement Urbain
- Revêtements Enrobés/Asphaltes
- Façades et Bardages
- Étanchéité Multicouche/Asphaltes

Direction IDF-Normandie
 01 46 85 85 00 agence.tp.idf@astengroup.com agence.bat.idf@astengroup.com 50-52 Bd St-Simon
 93 705 Drancy Cedex

☀ **François Brochard** **Réflexologie Dien Chan**

La réflexologie Dien Chan est une technique d'accompagnement non thérapeutique qui vise à stimuler les zones réflexes du visage pour équilibrer l'énergie dans tout le corps.

☀ **Fabienne Haustant** **Danse " les yeux fermés "**

Fabienne, danseuse professionnelle malvoyante, propose un atelier immersif où la danse devient un puissant levier d'inclusion, de transformation personnelle et de résilience. Le but est de transmettre le plaisir de danser et de créer ensemble. Cet atelier de danse « les yeux fermés » invite à poser un nouveau regard sur le handicap visuel, à décupler les autres sens et à se recentrer sur soi, de mieux ressentir et appréhender la musique mais surtout d'améliorer la confiance en soi.

📍 **Ateliers gratuits**

Samedi 22 novembre de 14h à 17h

• **Gymnase Bataillon** • Séances de 45 min.

AU THÉÂTRE (voir page 25)

Lisa

Itinéraire d'une ado lanceuse d'alerte

📍 **Dimanche 23 novembre 17h** • Scène Prévert

• Tarif C (10€/5€)

AU CINÉMA (voir page 27)

Touchée

Lucie vient d'emménager à Anduze avec son fils Léo, pour s'éloigner de son ex-mari violent ...

D'Alexandra Lamy avec Mélanie Doutey, Claudia Tagbo, Chloé Jouannet

📍 **Mardi 25 novembre 20h30** • Cinéma Prévert

Séance gratuite

Slalom

Lyz, 15 ans, vient d'intégrer une prestigieuse section ski-études...

De Charlène Favier et Marie Talon -

Avec Noée Abita, Jérémie Renier, Marie Denarnaud.

📍 **Jeudi 25 novembre 20h30** • Cinéma Prévert

Séance gratuite

Violences sexistes et sexuelle **Sensibilisation aux risques**

Les violences sexistes et sexuelles (VSS) touchent aussi le milieu sportif. Il est indispensable de pouvoir fournir les outils nécessaires pour comprendre, repérer et signaler les violences. Il apparaît indispensable de ne pas banaliser les violences, de savoir les repérer et les prévenir en favorisant les bonnes pratiques et les bons réflexes.

De ce fait, une sensibilisation sera proposée aux dirigeant.e.s, encadrant.e.s, salarié.e.s, bénévoles et parents des jeunes sportifs. ve.s. "aux risques de violences sexistes et sexuelles, bizutage et harcèlement en milieu sportif", animée par l'association Colosse aux pieds d'argile.

📍 **25 et 27 novembre de 18h à 20h** • Espace Amèle Sellam • Hôtel de ville

Conférence

Les conséquences des violences conjugales sur l'estime de soi

Si les violences conjugales marquent les individus, tous leurs effets ne sont pas nécessairement visibles. Certaines violences touchent en profondeur les personnalités, abiment et impactent jusqu'à l'estime de soi. Comment ces mécanismes opèrent-ils ? Qu'entraînent-ils ? Est-il possible de les endiguer ?

Olivia Ribardièrre, ancienne directrice d'établissements de santé et consultante en promotion de la santé des populations, abordera ces questions qui s'avèrent souvent délicates, parfois douloureuses, pour celles et ceux qui en sont victimes, témoins ou qui apportent leur soutien et leur accompagnement dans ce combat intime. Cette conférence est organisée par le CCAS.

📍 **Jeudi 27 novembre 9h30 à 11h30** • Salle des mariages • Hôtel de Ville



3919 Violences Femmes Info

C'est un numéro d'écoute national destiné :

- aux femmes victimes de violences,
- à leur entourage,
- aux professionnels concernés.

Anonyme et gratuit, il est accessible depuis un poste fixe et un mobile en métropole et dans les DROM. Ce numéro permet d'assurer une écoute et une information, et, en fonction des demandes, effectue une orientation adaptée vers dispositifs locaux d'accompagnement et de prise en charge. Le 3919 n'est pas un numéro d'appel d'urgence. En cas d'urgence, appelez les forces de sécurité.

LES NUMÉROS D'URGENCE

17 • La police et la gendarmerie,

114 • En remplacement du 15, 17 et 18 pour les personnes sourdes, malentendantes, aphasiques, dysphasiques,

112 • Les services d'urgence européen,

15 • Les urgences médicales (SAMU),

18 • Les pompiers.

Ces numéros d'urgence sont gratuits et peuvent être composés à partir d'un téléphone fixe ou portable, même bloqué ou sans crédit.

Si vous êtes française résidant à l'étranger, en cas d'urgence, vous pouvez également contacter le consulat de France de votre lieu de résidence.

HANDICAP

Contacts et informations accessibles pour identifier, signaler ou prévenir les violences sur le site **Mon Parcours Handicap** :

<https://www.monparcourshandicap.gouv.fr/prevention/victime-ou-temoin-de-violences-qui-contacter>

Trouver une association près de chez vous : <https://arreteonslesviolences.gouv.fr/associations-de-lutte-contre-les-violences-sexistes-et-sexuelles/associations>

Eloïse Amerio

La thérapie par la musique

Eloïse Amerio a été Directrice de la Création dans une grande société américaine pour laquelle elle concevait les atmosphères musicales des magasins, restaurants, hôtels... Son rôle était de traduire musicalement les valeurs de ses clients. Elle est devenue psychothérapeute et, forte de son expérience, a créé la Thérapie Musicale. Il s'agit d'une approche thérapeutique innovante qui puise son origine dans la musicothérapie réceptive, une branche de la musicothérapie basée exclusivement sur l'écoute musicale. Elle fait appel aux éléments psycho-affectifs et psycho-physiologiques du patient. Ceux-ci vont permettre d'évaluer son émotivité, sa sensibilité et l'aider par la suite à s'ouvrir.



Cette thérapie combine psychologie, neurosciences et musique, dans un cadre individuel et bienveillant, sans aucun prérequis musical. Elle s'appuie sur les morceaux que les patients aiment, avec lesquels ils ont grandi, qui les accompagnent dans leurs journées, qui rythment leurs humeurs et les moments clés de leur vie... Eloïse Amerio a créé la Thérapie Musicale pour répondre à 3 besoins : accompagner ceux qui peinent à identifier et exprimer leurs émotions, offrir une alternative innovante aux approches thérapeutiques traditionnelles et exploiter pleinement le potentiel thérapeutique de la musique à travers ses divers usages. Bien au-delà du seul plaisir d'écoute, la musique améliore les capacités cognitives en favorisant la neurogenèse, elle libère de la dopamine, optimise la capacité d'attention, diminue le stress en réduisant le taux de cortisol, améliore la communication, la mémoire, la qualité du sommeil... La praticienne précise que la thérapie musicale qu'elle propose s'appuie sur des études scientifiques solides démontrant les effets puissants de la musique sur le cerveau et le système nerveux.

Eloïse Amerio • Thérapie musicale
06 33 42 55 18 • therapiemusculaire.fr
@therapie.musculaire

SOUSCRIPTION

Grand Orgue de l'église Saint-Charles

La Ville s'associe à la Fondation du Patrimoine pour lancer une grande collecte de dons pour la restauration du Grand Orgue de l'église Saint-Charles Borromée. L'opération, d'un montant total d'environ 140 000 €, comprend la remise en état de l'instrument, son transport, son remontage et son réglage, sous la supervision de spécialistes agréés.



Un appel à la générosité pour soutenir ce chantier, une campagne de mécénat populaire est ouverte via la Fondation du Patrimoine, reconnue d'utilité publique. Chaque don, qu'il provienne d'un particulier, d'une entreprise ou d'une association, contribue directement à la sauvegarde de cet élément du patrimoine joinvillais. Ces derniers, qu'ils soient effectués en ligne sur le site de la fondation, ou par bulletin, ouvrent droit à une réduction d'impôt. La campagne de collecte, lancée en ce mois de novembre, a pour objectif de réunir 20 000 € sur une période de trois ans. Elle sera ponctuée d'animations culturelles et musicales destinées à mobiliser le public autour de la restauration de l'orgue : concerts, visites, et bien sûr, un événement d'inauguration viendra célébrer l'achèvement des travaux.

Plus d'infos à venir sur www.joinville-le-pont.fr
• www.fondation-patrimoine.org



Passage piéton arc-en-ciel Stop à la haine !

La publication Facebook sur la page de la Ville annonçant la réalisation d'un passage piéton aux couleurs de l'arc-en-ciel aux abords de la gare RER en septembre a suscité de nombreuses réactions sur les réseaux sociaux. Si une majorité de Joinvillaises et Joinvillais ont salué ce symbole d'ouverture et d'inclusion, certains commentaires ont malheureusement donné lieu à des déferlements de haine et d'intolérance. Des propos violents, discriminatoires ou incitant à la haine ont été tenus. Ils sont choquants et inacceptables.

Il n'existe pas d'immunité sur les réseaux sociaux : les auteurs de messages injurieux, diffamatoires ou discriminatoires sont responsables de leurs propos et sont passibles de poursuites. Plusieurs commentaires ont ainsi été signalés à Pharos, le portail officiel de signalement des contenus illicites sur Internet.

La liberté d'expression ne saurait justifier la haine. Les opinions qui nient la dignité ou les droits d'autrui n'ont pas leur place dans une société libre, égalitaire et fraternelle.

Ces réactions rappellent aussi que, malgré les avancées légales et sociales, des personnes demeurent exposées en France à des discriminations, des insultes et parfois des agressions en raison notamment de leur orientation sexuelle. Selon les chiffres du ministère de l'Intérieur, les actes anti-LGBT signalés à la police et à la gendarmerie ont plus que doublé en moins de dix ans. La vigilance collective reste donc indispensable pour défendre les droits et la sécurité de chacun.

Le passage piéton arc-en-ciel porte un message universel de diversité, du respect et des droits humains. Ses couleurs symbolisent la paix, la vie, la nature, la lumière et l'harmonie. Il ne fait pas de doute que la majorité des Joinvillais est attachée à la tolérance, au respect et à la diversité. L'espace public – réel ou numérique – doit permettre à chacun de se sentir à sa place. Promouvoir un environnement inclusif n'est pas une prise de position partisane : c'est un engagement pour la cohésion, la sécurité et la sérénité de tous. Cet espace public, réel ou numérique, n'est jamais "neutre" : il reflète les valeurs que nous choisissons de faire vivre ensemble. Joinville va continuer à promouvoir un cadre de vie inclusif, respectueux et sûr pour toutes et tous.

Démarchage frauduleux Arnaque à la fausse qualité

Des escrocs à la fausse qualité peuvent se présenter à votre domicile en se faisant passer pour des vendeurs, artisans, assureurs, banquiers ou policiers.

Des messages frauduleux peuvent vous être envoyés par SMS ou par mail pour vous demander votre numéro de carte bancaire afin de régler une contravention, obtenir une vignette Crit'Air ou mettre à jour votre carte vitale.

N'utilisez **JAMAIS** le lien proposé et assurez-vous que ce ne soit pas une arnaque, en privilégiant une connexion via les sites internet officiels.

JAMAIS aucune agence bancaire ni la police nationale ou municipale ne diligenteront de coursiers pour venir récupérer vos moyens de paiement ou n'importe quelle valeur pour soi-disant les mettre en sécurité : ce sont toujours des tentatives d'escroquerie, n'acceptez pas ces démarches même si votre interlocuteur semble convaincant et vous donne certaines informations vous concernant (adresse, date de naissance). En cas de doute composez le 17 ou contactez la police municipale.

Police Municipale 0800094340

Semaine européenne pour l'emploi des personnes handicapées

« HANDICAPS ET EMPLOI : L'ÉGALITÉ POUR TOUTES ET TOUS ! » EST LE THÈME DE LA 29^e SEMAINE EUROPÉENNE POUR L'EMPLOI DES PERSONNES HANDICAPÉES (SEEPH).



La loi du 11 février 2005 a introduit plusieurs mesures clés pour favoriser l'insertion et le maintien dans l'emploi des personnes en situation de handicap, notamment en matière d'accessibilité.

Cependant, de nombreux chantiers et évolutions restent à mener pour atteindre l'objectif de l'égalité pour tous dans le domaine de l'emploi.

En effet, en dépit des progrès réalisés depuis la loi de 2005, le parcours vers et dans l'emploi des personnes en situation de handicap reste un défi important. En 2025, la santé mentale a été déclarée Grande cause nationale, soulignant l'urgence de lever les préjugés et d'améliorer les conditions de travail pour les personnes concernées. Les troubles psychiques, deuxième cause des arrêts maladie en 2023, représentent un enjeu crucial pour les employeurs. Ces troubles, qui alimentent craintes et stigmatisation, se heurtent à de nombreux obstacles, tel que le manque de sensibilisation et de compréhension des collectifs de travail. Par ailleurs, un diagnostic souvent tardif complique l'accompagnement précoce, tandis que les symptômes évolutifs peuvent rendre

difficile le maintien dans un emploi stable. Pendant la SEEPH, un intérêt particulier est donc porté à l'insertion professionnelle des personnes souffrant de troubles psychiques.

Du lundi 17 au vendredi 21 novembre

Lundi 17 novembre

Lancement de la SEEPH à Joinville

Petit déjeuner d'accueil. Présentation, planning semaine et invitation.

Lundi 17 novembre • 9h à 9h30 • Hôtel de Ville

Mardi 18 novembre

Information et mise en situation

Temps d'information et de mise en situation ludique à destination des entreprises, managers, recruteurs, RRH ou tout autre décideur en matière d'embauche. L'objectif est de les sensibiliser à l'emploi des personnes en situation de handicap et de leur présenter les dispositifs mobilisables

9h - 9h30 • Accueil petit-déjeuner, mot d'ouverture
9h30 - 10h15 • Présentation des aides et mesures (Cap Emploi & France Travail)

9h à 12h • "Handicaps et emploi : l'égalité pour toutes et tous !". Temps de sensibilisation animé par Cap Emploi

Salle Grise Maison des Associations

Public : entrepreneurs Joinvillais

Mercredi 19 novembre

Rencontre avec Hannah Loufrani

Hannah Loufrani est Joinvillaise et enseignante de tennis. À travers son livre Flou, elle raconte son parcours sur l'anorexie-boulimie. Un échange inspirant autour de la santé mentale, les

origines de ses troubles, leur impact sur sa vie, et le chemin de la guérison.

Hôtel de Ville • La Bibli • 15h

Cinéma

Une place pour Pierrot

De Hélène Medigue - Avec Marie Gillain, Grégory Gadebois, Patrick Mille

Pierrot, 45 ans, est autiste et vit dans un foyer médicalisé. Déterminée à lui offrir une vie digne, sa sœur Camille le prend chez elle et se met en quête d'un endroit mieux adapté à sa différence. Le chemin est long mais c'est la promesse d'une nouvelle vie, au sein de laquelle chacun trouvera sa place.

20h30 • Cinéma Prévert • Séance gratuite

Jeudi 20 novembre

Duo Day / Inclusion

Toute personne en situation de handicap âgée de plus de 14 ans, sans emploi ou étudiant ou en établissement médico-social, sera accueillie auprès de la collectivité pour former un duo d'une journée pour différents objectifs

- Observer le travail d'un collaborateur et participer à ses tâches quotidiennes ;
- Découvrir une activité et un environnement de travail ;
- Préciser et conforter son projet professionnel ;
- Créer une relation directe avec un employeur ;
- Sensibiliser au handicap les collaborateurs de la structure d'accueil et lever les idées reçues.

9h à 17h • Agents/Tout public - Duo Day

Mail : projet.inclusion@joinvillelepont.fr



Compte rendu du Conseil municipal

Cette rubrique vous présente le compte rendu (non exhaustif) des derniers Conseils municipaux. Si vous souhaitez prendre connaissance en détail des comptes rendus, vous pouvez consulter les panneaux d'affichage administratif ou le site Internet de la Ville.



Vous pouvez écouter l'intégralité audio du dernier Conseil municipal sur le site internet de la ville
www.joinville-le-pont.fr

Le Conseil municipal approuve l'attribution d'un complément de subvention au Racing Club Joinville (RCJ).

Le Conseil municipal approuve l'attribution d'une subvention complémentaire et convention de subventionnement du Basket Club Joinville.

Le Conseil municipal approuve la Convention de versement d'une subvention au titre du Fonds Interministériel de Prévention de la Délinquance et de la Radicalisation.

Le Conseil municipal approuve la convention de versement d'une subvention au titre du Fonds d'Investissement Métropolitain (FIM) pour l'acquisition de deux véhicules électriques au titre de l'année 2025.

Le Conseil municipal approuve l'adhésion de la Commune au service d'achats centralisés SIGEIF "EcoReno" pour l'accompagnement à la performance énergétique au sein des bâtiments communaux et du CCAS.

Le Conseil municipal approuve la convention d'Assistance à Maîtrise d'Ouvrage d'exploitation du SIGEIF pour l'exécution d'un marché subséquent.

Le Conseil municipal approuve la convention d'objectifs avec Biocycle pour la collecte et la redistribution des invendus des marchés forains.

Le Conseil municipal approuve la convention d'occupation précaire du domaine privé de la commune avec l'association Biocycle.

Le Conseil municipal approuve une convention de partenariat pour mise en place d'animations ludiques par la ludothèque municipale au sein du collège Jean Charcot.

Le Conseil municipal approuve la convention d'objectifs et de financement CAF - Accueil des enfants en situation de handicap.

Le Conseil municipal approuve la remise gracieuse des droits d'occupation du domaine public à destination d'un forain place de Verdun.

Le Conseil municipal approuve la convention d'objectifs et de financement CAF - Soutien à l'exercice de la fonction parentale.

Le Conseil municipal approuve la tarification de la 2^e édition du festival Joinville Arts et Scènes.

Le Conseil municipal approuve le Festival Joinville Arts et Scènes - 2^e édition.

Le Conseil municipal approuve la convention de mise à disposition de locaux pour l'association Les Baladins de Joinville.

Le Conseil municipal approuve le projet de Contrat Territorial Marne et Confluence 2025 – 2030.

Le Conseil municipal approuve l'avis du Conseil Municipal du tracé du GRP « Boucle des ENS » sur le territoire de Joinville-le-Pont.

Le Conseil municipal approuve la Convention de partenariat pour l'organisation de concerts dans l'église Sainte-Anne de Polangis.

Le Conseil municipal approuve la mise à jour du régime indemnitaire tenant compte des fonctions, des sujétions, de l'expertise et de l'engagement professionnel (RIFSEEP) de la filière médico-sociale.

Le Conseil municipal approuve la convention cadre du CIG Petite Couronne relative aux prestations de prévention, de santé et d'action sociale.

Le Conseil municipal approuve les deux conventions de prestations CIG de le Petite Couronne à l'occasion de la Semaine Européenne pour l'Emploi des Personnes Handicapées (SEEPH).

Le Conseil municipal approuve une convention tripartite type relative au financement de prothèses auditives pour les agents reconnus travailleurs handicapés.

Le Conseil municipal approuve un avenant à la convention de mise à disposition des agents municipaux auprès du CCAS.

Le Conseil municipal approuve la création et suppressions des emplois permanents.

Le Conseil municipal approuve le tableau des effectifs.

**GROUPE JAJI - J'AGIS J'INNOVE
POUR JOINVILLE-LE-PONT {4 ÉLUS}
SANDRINE PARIS-PESCAROU
PHILIPPE PLATON {2 ÉLUS}**

*Invasion de cafards à Wilson Rond
Point, bords de Marne menacés...
nous combattons !*

Le mois écoulé a été l'occasion pour nous d'agir sur deux sujets avec nos collègues de l'opposition Sandrine Paris-Pescarou et Philippe Platon : le manque d'entretien et l'insalubrité dans la résidence sociale Wilson Rond Point et le devenir des bords de Marne.

La résidence du Rond-Point connaît depuis plusieurs années une dégradation des conditions de vie de ses locataires : mauvaises odeurs dans les parties communes, fuites d'eau non réparées, dysfonctionnement des ventilations mécaniques dans les salles de bains entraînant humidité, moisissures et détérioration des plafonds. À cette situation s'ajoute le cas particulièrement alarmant d'un appartement du bâtiment B1, infesté de cafards depuis plusieurs années qui désormais se propagent dans les parties communes et les appartements de plusieurs bâtiments. Malgré une pétition des résidents, la visite du Maire et des interventions ponctuelles du bailleur LOGIREP, aucune solution durable n'a été mise en œuvre pour résoudre ces problèmes. Des courriers recommandés avec accusé de réception ont été adressés à la mairie et au bailleur par les résidents, mais ils sont restés sans réponse. Cette inaction laisse les habitants totalement démunis face à des conditions de vie qui portent atteinte à leur santé et à leur dignité. Plusieurs habitants souffrent de troubles respiratoires liés à l'humidité et aux moisissures, ainsi que d'allergies aggravées par la présence massive de cafards. Face à cette urgence sanitaire et à l'inaction persistante des autorités locales et du bailleur, nous avons

saisi l'Agence Régionale de Santé d'Ile-de-France et le Préfet du Val-de-Marne pour qu'un constat officiel d'insalubrité soit établi, que des prescriptions de travaux urgents soient imposées au bailleur pour éradiquer l'infestation et remédier aux problèmes d'humidité et de ventilation, et que toute mesure nécessaire soit prise par le maire pour garantir la salubrité des logements et protéger la santé des habitants.

Concernant les bords de Marne et le projet de bâtiment de 22,5 mètres de hauteur, coincé entre Chez Gégène et le Camping Paris Est, nous avons déposé un recours gracieux contre le projet pour faire annuler l'arrêté du 13 août 2025 signé par Madame Chantal Allain, Adjointe au Maire de Joinville-le-Pont, accordant le permis de construire sur la parcelle située au 164 Quai de Polangis sur l'Allée des Guinguettes, auprès du maire de Joinville et du président de Paris-Est-Marne et Bois. Comme le soulignent les Architectes des Bâtiments de France, ce projet a plusieurs lacunes :

- une architecture imposante et une image d'immeuble de bureaux, qui ne s'intègre pas pleinement dans un cadre paysager sensible en bordure de la Marne ;
- un impact écologique notable, en raison de l'usage prédominant du béton, du verre et de l'aluminium, plutôt que des matériaux naturels et biosourcés.

Ce recours servira à gagner du temps pour permettre aux riverains et aux associations d'élaborer un recours au tribunal administratif en vue de faire annuler ce permis de construire. Nous restons vigilants et déterminés à mener ce combat avec les Joinvillaises et les Joinvillais.

*Carmen Perez, Tony Renucci, Maxence Georgeaud et Jean François Clair (JAJI - J'Agis J'Innove pour Joinville-le-Pont)
contact@jajijoinville.fr
Sandrine Paris Pescarou et Philippe Platon
(élus indépendants) p.platon@joinvillelepont.fr
s.paris-pescarou@joinvillelepont.fr*

NOUVEL HORIZON {3 ÉLUS}

*Trop d'impôts, pas assez
de transparence*

L'automne s'installe, et avec lui tombe la note : celle de la taxe foncière. Joinville figure parmi les communes les plus imposées du département, se classant à la 8^e place. Le montant de la taxe foncière reste particulièrement élevé pour les propriétaires joinvillais. Depuis plusieurs années, nous alertons sur cette situation préoccupante : la pression fiscale locale pèse lourdement, alors que les services publics peinent à se renforcer. Nos équipements sportifs vieillissent, la rénovation thermique des écoles prend du retard et certains espaces publics mériteraient d'être réaménagés. Il devient nécessaire d'ouvrir un débat public sur les choix budgétaires et d'engager une démarche de transparence financière. Une maîtrise durable et équitable de la fiscalité locale ne pourra être atteinte qu'en s'appuyant sur une gestion rigoureuse et concertée, centrée sur les besoins réels des Joinvillais.

Dans ce contexte, le projet de pôle culturel et muséal porté par le Territoire Paris Est Marne Bois, dont les travaux doivent débuter à l'automne pour s'achever en 2027, suscite des interrogations légitimes quant à son ampleur, son impact sur le cadre de vie et son opportunité financière. Ce projet a été engagé sans véritable concertation préalable, plaçant les joinvillais devant un fait accompli. Une information complète et un débat public auraient permis d'en discuter sereinement, notamment à l'approche des prochaines élections municipales.

Par ailleurs, la Chambre régionale des comptes a formulé des recommandations concernant la gestion des ressources humaines communales. Nous attendons que la majorité municipale et l'élu en charge du personnel présentent aux élus et



aux Joinvillais les mesures correctives mises en œuvre. A ce jour, aucune information publique n'a été communiquée, alors que de nombreux agents signalent une situation de forte pression et de souffrance au travail.

Les agents municipaux sont au cœur du service public local. Ils doivent pouvoir exercer leurs missions dans un climat de respect, d'équité et de reconnaissance. À l'approche des élections municipales, il est plus que jamais nécessaire de renforcer la transparence, la concertation et la responsabilité dans la gestion publique. L'avenir de Joinville mérite une gouvernance ouverte, fondée sur la solidarité, l'efficacité et la confiance des habitants.

Vos élus centristes du groupe Un Nouvel Horizon : Luisa Dologuele, Areski Oudjebour, Rémi Paolini

SANDRINE PARIS-PESCAROU PHILIPPE PLATON {2 ÉLUS}

Les Guinguettes passées par pertes et profits ?

À la veille du 15 août, a été affiché sur l'ancien site du "Petit Robinson" le permis autorisant la construction par l'EPT Paris Est - Marne & Bois de son "Pôle culturel, touristique, muséal et de loisirs". Tout récemment, les passants ont découvert un arrêté annonçant le début des travaux dès le 20 octobre, avant même l'épuisement des délais de recours.

Malgré l'intérêt d'un nouvel équipement culturel (dont la destination reste toutefois assez floue), de nombreux Joinvillais craignent de voir le quartier des Guinguettes et le célèbre "Chez Gégène" écrasés et dénaturés par un bâtiment de verre et d'aluminium de plus de 22 mètres de haut, en profond décalage avec le caractère unique de ce site des Bords de Marne.

Les Architectes des Bâtiments de France, regrettant ne pas avoir été associés au jury de concours, ont formulé des réserves sur ce projet à l'esthétique banale d'un immeuble de bureaux, et ont souligné l'absence d'attention portée à l'utilisation de matériaux bio-sourcés qui aurait eu du sens dans cet environnement.

Outre l'aspect esthétique, on ne peut qu'être troublé par le volet technique du dossier, en particulier les solutions d'accès dans ce quartier excentré à la voirie exigüe. Le territoire aurait-il d'autres vues sur cette zone, ce complexe muséal préfigurant la jauge d'un quartier reconfiguré dont "Gégène" aurait opportunément disparu ? Il est encore temps de s'opposer à ce passage en force. Nous serons au rendez-vous et, avec nos collègues du groupe JaJi, nous avons formulé un recours gracieux pour obtenir l'arrêt du projet et l'ouverture d'une véritable concertation.

Sandrine Paris-Pescarou, s.paris-pescarou@joinvillepont.fr
Philippe Platon, p.platon@joinvillepont.fr

JOINVILLE AVEC VOUS {24 ÉLUS}

« L'approche des élections municipales de mars 2026 marque l'entrée dans une période préélectorale de six mois. Durant cette période, la jurisprudence autorise l'opposition à s'exprimer librement dans sa tribune, mais n'est pas claire sur la communication de la majorité. Dans ces conditions, nous n'utiliserons pas l'espace mis à notre disposition dans Mag'Zine. »

Les élus de Joinville avec vous



SERVICE À LA PERSONNE
01 45 93 12 67
lebienetrechezvous.94@gmail.com
www.joinvillelebienetrechezvous.fr

NOS PARTENAIRES










LE BIEN ETRE CHEZ VOUS

ANIM BIEN ETRE, ANIMATION SORTIE, ANIMATION ATELIERS À DOMICILE POUR PERSONNES AGÉES

-  **ASSISTANCE ADMINISTRATIVE**
-  **AIDE À L'AUTONOMIE**
 - Aide au lever et au coucher
 - Aide à la toilette
-  **AIDE AUX REPAS**
 - Courses et préparation des repas
 - Aide à la prise de repas
-  **ACCOMPAGNEMENTS + TRANSPORTS VÉHICULÉS**
 - Accompagnements aux courses
 - Promenades
-  **NETTOYAGE DES TOMBES ET FLEURISSEMENT**
-  **AIDE MÉNAGÈRE**
 - Ménage + repassage
-  **JARDINAGE**



JOINVILLE BIEN ETRE CHEZ VOUS
26 route de la libération
94430 CHENNEVIERES-SUR-MARNE
Tél. : 06.24.16.91.08

LE BIEN ÊTRE CHEZ VOUS
37 rue de la prévoyance
94300 VINCENNES
Tél. : 06.24.16.91.08

lebienetrechezvous.94@gmail.com - www.joinvillelebienetrechezvous.fr

DU 4 AU 16 NOVEMBRE

LES JOURS M M M...

LES JOURS QUI DONNENT ENVIE D'AVOIR LA CARTE M

JUSQU'À -34%

AVEC LA CARTE M SUR UNE SÉLECTION ALIMENTAIRE ET BEAUTÉ



Les 9, 11 et 16 novembre, uniquement pour les magasins ouverts les dimanches et jours fériés. * Remise immédiate ou cagnottée en fonction des produits sur présentation de la carte M. Offre réservée aux porteurs de la carte M, valable sur une sélection de produits indiqués par une pastille uniquement dans les magasins MONOPRIX et MONOP' participants en France Métropolitaine (DROM COM exclus). Offre non cumulable avec toute offre ou promotion en cours. Voir liste des magasins participants et conditions générales du programme de fidélité carte M en magasin et sur MONOPRIX.fr. Franchisé MONOPRIX - AORAKI - R.C.S. Evry B 791 495 179 - Commerçant indépendant - Agence de publicité : The Good Company - Pré-press : NANTERA

MONOPRIX

22 RUE DE PARIS - JOINVILLE-LE-PONT
Du lundi au samedi de 8h30 à 21h et le dimanche de 9h à 12h50 / [P] 1h30 GRATUITE

POUR VOTRE SANTÉ, ÉVITEZ DE MANGER TROP GRAS, TROP SUCRÉ, TROP SALÉ. WWW.MANGERBOUGER.FR

celeste®

G R O U P E

MADE IN FRANCE



COUVERTURE / ISOLATION / RAVALEMENT





01 60 20 16 33 - WWW.CELESTE-GROUPE.COM - CONTACT@CELESTE-GROUPE.COM



Pharmacie de garde

Monpharmacien-idf.fr

Dimanche 9 novembre

Pharmacie Borgnon
62 avenue du Général Leclerc
94700 Maisons Alfort
01 43 68 83 02

Mardi 11 novembre

Pharmacie de la Louvière
9 avenue Foch
94100 Saint-Maur-des-Fossés
01 48 83 00 45

Dimanche 16 novembre

Pharmacie Montgolfier
10 place Montgolfier
94410 Saint Maurice
01 55 97 45 91

Dimanche 23 novembre

Pharmacie des Juilliottes
94700 Maisons Alfort
01 43 76 22 83

Dimanche 30 novembre

Pharmacie Baltard
2 avenue de Joinville
94130 Nogent-sur-marne
01 48 77 28 84

Dimanche 7 décembre

Pharmacie du marché
2 avenue Desgenettes
94100 Saint-Maur-des-Fossés
01 48 83 29 29

Police municipale
0800094340

**Numéro européen
d'aide aux victimes**
116 006

Violences conjugales
3919



État civil

Naissance

Adrian Khun, Anna Pande,
Mahammed Mahdad, Valérian
Forest, Annie Dacalor, Maxime
Raharijaona, Enoch Miata-
Bouna Moubongo, Ulysse Lopez
Guillaume, Florine Joly.

*Avec nos meilleurs vœux de bonheur
à ces nouveaux Joinvillais.*

Mariage

Istvan Torck et Andrea Knezevic,
Bastien Lair et Pauline Merlault,
Salem Touata et Laëtitia Gauthier,
Fabrice Bitton et Helena Sroussi,
Mohamed Hamou Aldja et Linda
Demmad, Sébastien Natale et
Anita Mujovic, Hadj Bekhaled
Benali et Sophia Sebti, Mohamed-
Anass Baabou et Inass Badaoui.

*Avec toutes nos félicitations et nos vœux
de bonheur.*



Permanence

Député de Joinville

La prochaine permanence du Député
Michel Herbillon se tiendra
à la Mairie jeudi 20 novembre à 18h.
Contact : 01 43 96 77 23

Chantal Durand,

Adjointe au Maire en charge des
Solidarités, du Développement
économique et de l'Emploi,
tient une permanence le mercredi.
Solidarité • Emploi 01 49 76 60 55
Entreprise • Commerce 01 49 76 60 67

Jérôme Tagnon,

Conseiller municipal délégué aux
Travaux, tient une permanence pour
vos rendez-vous travaux. Contactez
le cabinet du Maire au 01 49 76 60 00.

Élections de parents d'élèves Résultats

Les Elections de parents d'élèves ont rendu leur verdict.
4 sièges sont attribués à la FCPE (contre 3 l'an passé),
22 sièges à la PEEP (contre 20 l'an passé), 37 sièges à
l'UNAAPE (contre 45 l'an passé), 8 sièges à Trait d'Union
(contre 5 l'an passé).

Les 71 sièges des 71 classes ont été pourvus avec un taux
de participation de 52,52%.

Braderie d'hiver UNAAPE

L'UNAAPE organise sa grande braderie d'hiver le samedi
8 novembre dans la salle des fêtes de la mairie, de 9h30 à
18h30. C'est un moment convivial et solidaire, où les
familles joinvillaises viennent chiner vêtements, livres et
objets pour leur donner une seconde vie.

La fédération PEEP participera également avec sa
traditionnelle "Bourse au ski" : les dépôts d'articles seront
possibles avant 11h puis mis en vente dans la journée.
Côté ambiance, petits et grands pourront profiter d'une
buvette et d'un stand de crêpes, d'un espace livres et
ateliers créatifs.

Pikachu et la Reine des Neiges devraient même être de la
partie entre 14h30 et 15h30 !

Un stand sera tenu par les élèves du collège Charcot, pour
soutenir leur projet de voyage au ski.

Grande braderie d'hiver

samedi 8 novembre • 9h30 à 18h30 • salle des fêtes de la mairie

Grand National à 8 Tête de rivière

Le dimanche 14 décembre, le Comité Départemental
d'Aviron du Val-de-Marne organise le Grand National à 8,
compétition d'Aviron contre la montre de 6000m (2500m
pour les minimes). Le départ est donné à la passerelle de
Bry-sur-Marne et l'arrivée jugée à Joinville.

Grand National à 8

**Dimanche 14 décembre • Départ : passerelle de Bry-sur-Marne •
Arrivée : Joinville-le-pont**

WWW.JOINVILLE-LE-PONT.FR

TÉLÉTHON

À JOINVILLE, TOUS ENSEMBLE

3637
FAITES
UN
DON !

5-6
DÉC
2025

SPECTACLES
CONCERTS
JEUX
ATELIERS
TOMBOLA



VIVO
JOINVILLE

AFM TÉLÉTHON
INNOVER POUR GUÉRIR