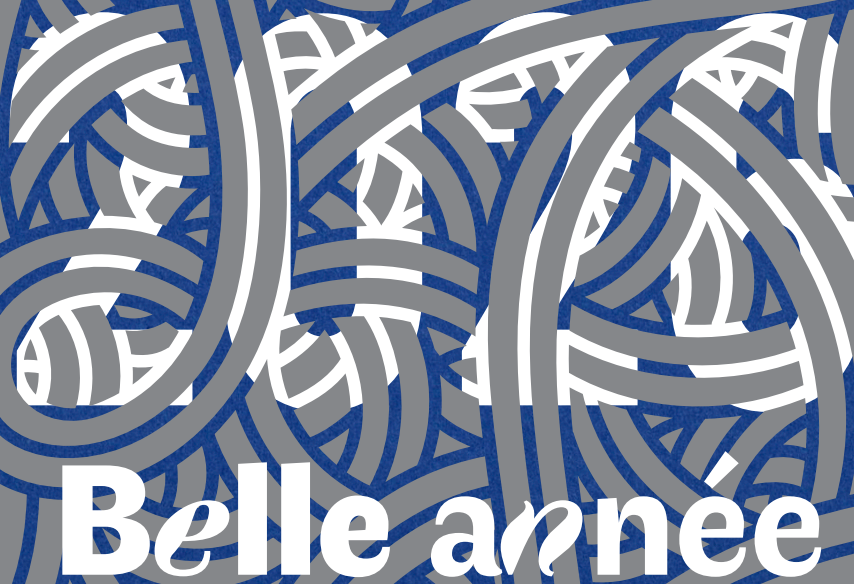


Mag'ZINE

joinville-le-pont.fr

347 JANVIER 2026

À LA UNE Téléthon record **CONCERT** La grande Sophie
HUMOUR InConstance



2026
Belle année



JOINVILLE
LE PONT

L'AGENDA

JEUDI 8 JANVIER - 19H30

Vœux à la population

Hôtel de Ville

SAMEDI 10 JANVIER - 17H

Elliott et Clara

Spectacle Jeune Public

Scène Prévert

VENDREDI 16 JANVIER - 20H30

Concert des profs de l'EMA

Scène Prévert

DIMANCHE 18 JANVIER - 17H

Come Bach -> Les Musicales

Scène Prévert

JEUDI 22 JANVIER - 20H30

La Grande Sophie -> Concert

Scène Prévert

SAMEDI 24 JANVIER

Nuits de la lecture

Bibliothèque

SAMEDI 31 JANVIER - 20H30

Inconstance -> Humour

Scène Prévert

DU 4 AU 15 FÉVRIER

Festival ciné junior

Scène & Cinéma Prévert

SAMEDI 7 FÉVRIER - 17H

Joinville Cité Forêt -> Conférence

Hôtel de Ville

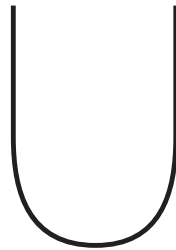
SAMEDI 7 FÉVRIER - 14H

Journée Handi valide

Gymnase Lecuirot

MAG'ZINE est édité par la Mairie de Joinville-le-Pont - 23 rue de Paris 94340 Joinville-le-Pont **Directeur de la publication** Olivier Dosne, Maire de Joinville-le-Pont **Directrice de la communication** Aurélie Pionnier **Rédacteur en chef** Laurent Chadelat **Conception & réalisation graphique** Annabelle Brietzke **Rédaction** Solène Boisson, Aurélie Pionnier **Ont collaboré à ce numéro** Anaïs Doste, Yann Flammarion, Karine Prosper, Tiffany Sylla **Photos** photothèque de la Mairie, © shutterstock **Typographie** Faune © Alice Savoie **Impression** Réveil de la Mame (labélisé Imprim'vert) Impression sur papier 100% PEFC **Régie publicitaire** CMP / 01 45 14 14 40 **Distribution** Mag'zine est distribué gratuitement en début de mois dans toutes les boîtes aux lettres. Si vous ne le recevez pas régulièrement, signalez-le au Service Communication de la Mairie - tél. 01 49 76 60 12 www.joinvillelepont.fr





ne nouvelle fois, Joinville a été au rendez-vous de la solidarité pour le Téléthon. C'est un nouveau record pour la collecte joinvillaise, plus de 30 000 euros ont ainsi été récoltés au profit de la lutte contre les maladies génétiques.

Félicitations à toutes celles et ceux qui ont participé à ce nouveau succès.

Cette année 2026 débute avec de nombreux événements culturels. Concerts, théâtre, humour, de quoi égayer et éclairer

des soirées d'hiver qui manquent parfois de lumière.

La page sport revient sur le premier tournoi de basket 3x3 organisé par le Basket club de Joinville. Une première édition qui en appelle d'autres.

L'Entente Athlétisme 94 organise son troisième semi-marathon de Joinville. En raison des élections municipales, le 10km, le semi-marathon et la Colo Run se dérouleront le 12 avril. Les habitués ont déjà pris leur dossard.

Le Conseil local de sécurité et de prévention de la délinquance réunit des élus, des représentants de l'État, de la Justice, les forces de sécurité, les services municipaux, les bailleurs sociaux, les associations et de nombreux acteurs de terrain. Nous revenons sur son fonctionnement et sur les actions de cette instance partenariale dont l'objectif est d'apporter des réponses cohérentes et adaptées aux réalités locales.

Les élections municipales auront lieu les 15 et 22 mars prochain. Le Conseil municipal va passer à cette occasion de 33 à 35 membres. On vous explique pourquoi.

La Ville propose chaque semaine une permanence du Centre d'Information sur les Droits des Femmes et des Familles du Val-de-Marne, avec une écoute professionnelle, confidentielle et entièrement gratuite. Faites-le savoir.

Dans un contexte national et international tendu et incertain, la cohésion locale demeure plus que jamais nécessaire, voire salutaire. Nous vous souhaitons à toutes et tous une année 2026 pleine de fraternité, de sororité, de sérénité, de paix, de bonheur et de moments partagés.



Votre Maire et vos élus de l'équipe municipale vous reçoivent en rendez-vous individuel

Contactez le
01 49 76 60 04

AGENDA

LA GRANDE SOPHIE

CONCERT-LECTURE

JEU 22 JAN | 20h30

INCONSTANCE

HUMOUR

SAM 31 JAN | 20h30

LE MENTEUR

CLASSIQUE REVISITÉ

VEN 13 FÉV | 20H30



DUO REFLETS

LES MUSICALES

DIM 15 FÉV | 17H



DE NANTES À GOTTINGEN

CONCERT

VEN 20 FÉV | 20H30

MON PETIT COEUR IMBECILE



THÉÂTRE DE RÉCIT & DANSE HIP-HOP

VEN 6 MARS | 14h30 & 20h30

AÀGUT

CHANTS POLYPHONIQUES / LES MUSICALES

DIM 15 MARS | 17H

LES CONSOLANTES

THÉÂTRE

SAM 21 MARS | 20H

THEADULE

CONCERT

VEN 10 AVR | 20H30



TOUTE LA PROGRAMMATION SUR
WWW.JOINVILLE-LE-PONT.FR

TOUTE L'INFO SUR



JOINVILLE
LE PONT

26

SCÈNE & CINÉMA

PRÉ
VERT

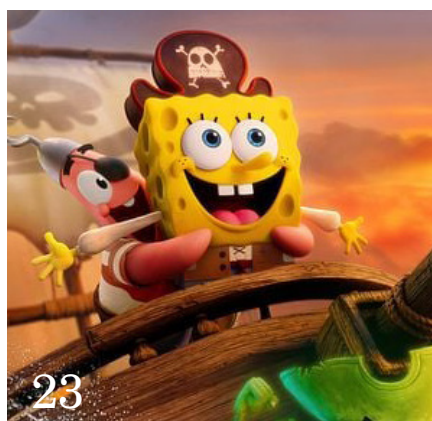
10



15



19



23



20

Sommaire

6 * ZOOM ARRIÈRE

Médaille du travail * Commémoration
* Club des entrepreneurs * Illuminations
de Noël * Chantsong * Artisans lauréats
* Budget participatif * Concert de l'EMA

10 * Retour sur le Téléthon

15 * SPORT

Handi valide * Semi-marathon de
Joinville * Basket Club de Joinville

17 * ÉCO

Boutique éphémère * Nouveaux
commerces *

18 * CULTURE

Laludo * La Bibli * Le menteur, de
Corneille * Duo Reflets * La Grande
Sophie * InConstance * Cinéma

25 * LOCALE

Écogestes * Rénover sa copropriété
* Réunions France rénov * Permanence
du CIDFF * Opération tranquillité

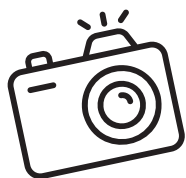
vacances * Achat d'alarme * CLSPD,
coordination et sécurité * Élections
municipales * Recensement * Conseil
municipal

31 * DÉMOCRATIE LOCALE

35 * PRATIQUE

Pharmacie * État civil * Permanences *
Formation BAFA * Conférence
champignons * Joinville les Prés

ZOOM ARRIÈRE



DISTINCTION

Médaille du travail

Les Joinvillais justifiant de 20 ans et plus d'activité professionnelle ont reçu leur médaille du travail en compagnie d'élus. Quatre médailles sont remises en fonction de l'ancienneté. L'argent pour 20 ans, le vermeil pour 30 ans, l'or pour 35 ans et le grand or pour 40 ans.



RENCONTRE

Club des entrepreneurs

Le 8 décembre dernier, le club des entrepreneurs s'est réuni autour de 90 membres, nouveau record ! La soirée était placée sous le thème de l'intelligence artificielle présentée par l'expert Paul Larmaraud.



COMMÉMORATION

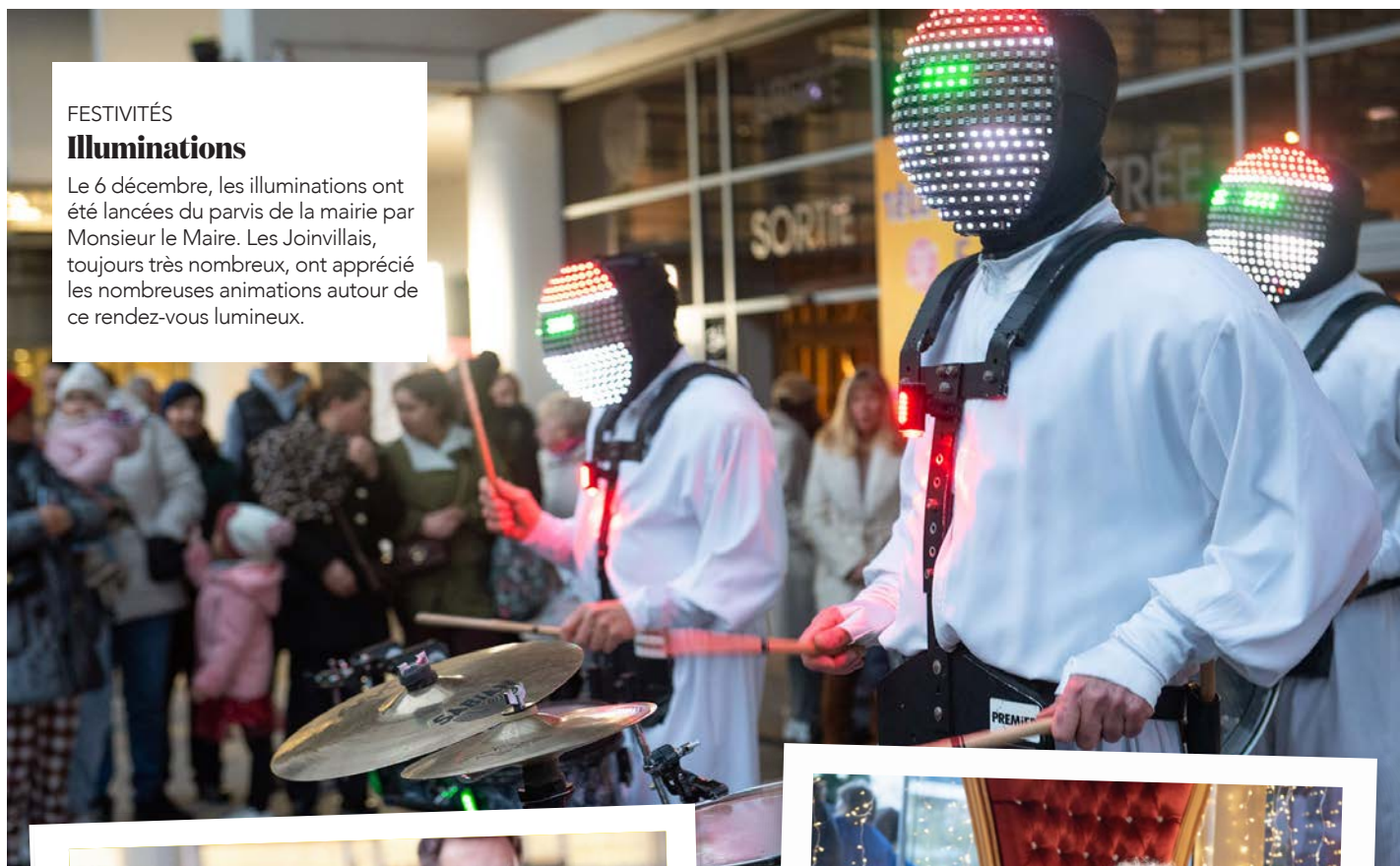
Algérie, Maroc, Tunisie

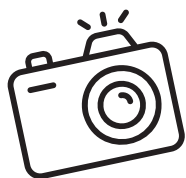
Le 5 décembre dernier, une cérémonie était organisée en mémoire des morts pour la France pendant la guerre d'Algérie et les combats du Maroc et de la Tunisie.

FESTIVITÉS

Illuminations

Le 6 décembre, les illuminations ont été lancées du parvis de la mairie par Monsieur le Maire. Les Joinvillais, toujours très nombreux, ont apprécié les nombreuses animations autour de ce rendez-vous lumineux.





CHANTSONG

Quête mélodique

Avec Chantsong, Mathias Lévy, au violon virtuose, réunit les cordes frottées, le souffle de l'accordéon et des voix qui susurrent les mots des poètes pour un beau voyage musical.



ARTISANS LAURÉATS

L'excellence à l'honneur

Lors de la cérémonie du 4 décembre qui met en valeur le savoir-faire des artisans du Territoire, en partenariat avec Paris Est Marne&Bois et la chambre de Métiers et de l'Artisanat, deux artisans Joinvillais ont été récompensés pour leur savoir-faire par le titre d'Artisan d'Art. Il s'agit de Carine Micale, peintre en décors et de Christian Popesco, sculpteur céramiste. Félicitations !



BUDGET PARTICIPATIF

4^e saison

Les initiateurs des projets du budget participatif, auquel 100 000 euros sont consacrés chaque année, se sont retrouvés pour recevoir un diplôme et partager un moment convivial. 54 projets ont vu le jour via ce budget participatif. Citons les derniers projets en cours : un trampoline enterré sur l'aire de jeux et une nouvelle table de ping-pong place Mozart, des transats au parc du Parangon, un piano pour un projet musical transgénérationnel dans une résidence sénior et la poursuite du travail autour du projet de Chatipi.

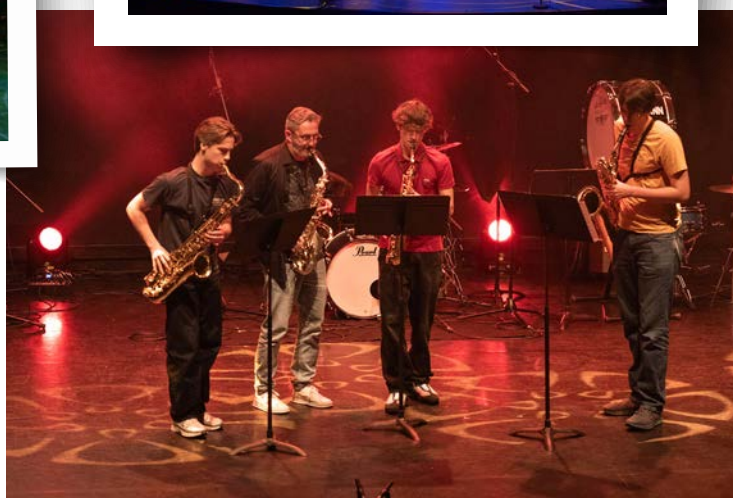




VIBRATIONS URBAINES

Concert EMA

Le 13 décembre, les élèves de l'École Municipale des Arts, accompagnés de leurs professeurs, ont proposé un concert sur le thème des vibrations urbaines. Un beau moment de musique, de chant et de partage !





Retour sur le Téléthon 2025 à Joinville-le-Pont

LES JOINVILLAISES ET LES JOINVILLAIS ONT, UNE NOUVELLE FOIS, RÉPONDU MASSIVEMENT PRÉSENTS POUR LE TÉLÉTHON. AVEC PLUS DE 30 000 € COLLECTÉS AU PROFIT DE LA RECHERCHE SUR LES MALADIES GÉNÉTIQUES ET NEUROMUSCULAIRES, L'ÉDITION 2025 RESTERA COMME UN GRAND MOMENT DE SOLIDARITÉ PARTAGÉE. COURSES, SPECTACLES, INITIATIVES ASSOCIATIVES : LA VILLE A VIBRÉ TOUT UN WEEK-END, ET MÊME AU-DELÀ, AU RYTHME DE LA GÉNÉROSITÉ.



Les 5 et 6 décembre derniers, Joinville-le-Pont a pleinement affirmé son engagement en faveur du Téléthon, porté une nouvelle fois par l'association Vivo Joinville en partenariat avec la Ville. Associations, commerçants, élus, élèves, habitants et services municipaux se sont mobilisés autour d'un programme dense, accessible et fédérateur. Grâce à cette dynamique collective, ce sont précisément 30 089 € qui ont été réunis pour soutenir la recherche et accompagner les familles concernées par la maladie.

Un programme riche en solidarité et en émotions

Sport, animations familiales, spectacles et temps de convivialité ont rythmé cette édition 2025. Temps fort désormais incontournable, la course des écoles a rassemblé les élèves joinvillais, du CP à la 6^e. Encadrés par les éducateurs sportifs de la Ville, les enfants ont enchaîné courses à pied et courses d'orientation au stade Garchery, après avoir collecté des promesses de dons auprès de leurs proches. Leur engagement exemplaire a permis de



réunir 8 056 €. Une belle démonstration d'élan solidaire... et sportif !

Le sport s'est d'ailleurs particulièrement illustré cette année. Les Artistes Sportifs de Cœur, emmenés par leur président toujours aussi engagé et infatigable, Fabrice Halipré, ont renouvelé leur défi emblématique : une course de 24 heures, réalisée sous une météo clémente.

Résultat : 2 500 € supplémentaires sont venus abonder la cagnotte du Téléthon.

Dans les accueils de loisirs, les animateurs ont, comme chaque année, déployé une énergie communicative.

Animations tout au long de la semaine, le weekend précédent, et trois représentations de leur spectacle devenu un rendez-vous attendu, le samedi 6 décembre, ont permis de collecter 6 780 €. Un résultat à la hauteur de leur investissement et de leur créativité.

Grâce à cette dynamique collective, ce sont précisément 30 089 € qui ont été réunis pour soutenir la recherche et accompagner les familles concernées par la maladie.

Un tissu associatif et commerçant pleinement engagé

Les associations joinvillaises ont largement contribué à la réussite de l'événement. Joinville Espace Danses a reconduit son après-midi dansant, animé par l'orchestre live de Joël Olmedo. Près de 150 danseurs se sont retrouvés pour partager un moment

chaud et convivial. Le Conseil des seniors a, de son côté, battu un nouveau record avec près de 1 500 € récoltés grâce aux ventes de tricotés solidaires. La Ressourcerie Joinvillaise a participé pour la première fois au Téléthon, tout comme l'association du Café Moz'Art à travers l'organisation d'un marché solidaire. Une première participation à saluer. À cela se sont ajoutés portes ouvertes, initiations associatives, spectacles en Scène Prévert, soirée « Rame pour le Téléthon », tombola et Village du Téléthon. Autant d'initiatives qui ont permis à chacun, quel que soit

son âge ou ses envies, de trouver sa manière de contribuer.

Vos commerçants doivent également être mis en lumière car sans leur générosité, aussi bien pour offrir des lots pour la tombola que garnir le buffet de la buvette, le Téléthon serait moins gourmand et généreux !

Une réussite collective au service d'une grande cause

Au-delà du montant collecté, ce Téléthon 2025 illustre avant tout la force d'une mobilisation collective. Associations,





commerçants, élèves, élus, bénévoles et services municipaux ont conjugué leurs énergies pour faire de ce rendez-vous solidaire un véritable succès. Chaque action, chaque don, chaque participation a compté et contribue concrètement à soutenir les actions de l'AFM-Téléthon. Un immense merci à toutes celles et tous ceux qui ont donné de leur temps, de leur énergie et de leur générosité. Joinville-le-Pont peut être fière de cette mobilisation exemplaire, fidèle à ses valeurs de solidarité et d'engagement.



30 089 € collectés,
merci pour votre générosité !



Merci !

à nos partenaires engagés

AFM-Téléthon Coordination 94, Vivo Joinville, Conseil des séniors, Les Baladins de Joinville, Monoprix, Les Artistes Cuisineurs - Traiteur, La Crèche des Petits Pinsons, Artistes Sportifs de Cœur, Aviron Marne & Joinville, le Dojo Club Joinvillais, Joinville Judo Jujitsu, La Résidence APF Bernard Palissy, L'Echiquier de Joinville, la Chorale Dyapason, Comité Régional Joinvillais IDF, Shotokan Karaté Club, le Centre équestre Oudinot, Maison des Délices, New Squadra, Joinville Espace Danses, La Ressourcerie, l'Art du Bérimbau, Milance, RCJ, Joinville Gym, Elan Gym, Greenwheel, Café Moz'Art, Atelier Lyl'Art



Merci !

aux commerçants pour les lots de la tombola :

Le Cheval Blanc, Le Casino, Le Mocca, Au RDV Gourmand, Leonidas, Authentic Fleurs, Biocoop, Metamorphose, Vignes et Saveurs, Pharmacie Principale, Nicolas - Galliéni et Paris, Mag Presse, La Petite Librairie, L'Antre de pages, Casa Amici, Arthur Immo, Jouet Sajou, Optical Factory, Le Bottier de Joinville, Stock à tous prix, Beldame Institut, Intermarché, Le Petit Pont, Di Pianetto, Shun Feng, Bred - Banque Populaire, Century 21.



Dimanche 12 avril 2026

SEMI MARATHON

JOINVILLE-LE-PONT
10 KM / COLOR

acpj.athle.fr



@semi_joinville



 MONOPRIX

Orpi
BEREC
Immobilier



 **team outdoor**
COURIR J'ADORE

 **SPORTS
AKILEINE**

 **VAL de
MARNE**
Le Département





Handi valide

Sport et solidarité

La ville organise, en collaboration avec l'association « artistes sportifs de cœur », la 17^e édition de la journée Handi-valide. Rendez-vous au gymnase Lecuirot le 7 février prochain.

Comme chaque année, de nombreux ateliers sportifs seront proposés en présence d'athlètes paralympiques. La traditionnelle tombola mettra en jeu de beaux prix pour soutenir l'association APF Bernard Palissy.

➤ Journée « Handi-valide » • Samedi 7 février
14h-19h • Gymnase Emile Lecuirot • Entrée et ateliers gratuits

Semi-marathon de Joinville

12 avril

La troisième édition du semi-marathon de Joinville aura lieu en avril, en raison de la tenue des élections municipales au mois de mars. Ce sera le 12 avril, jour du marathon de Paris, l'occasion de courir une épreuve à taille humaine et à tarif raisonnable. Cette année encore, l'Entente Athlétisme 94 propose un semi-marathon (dossards actuellement à 37 euros, départ à 8h45) et un 10km (22 euros, départ à 11h)

mais plus le 5km. La Color Run, gratuite, est quant à elle toujours d'actualité pour courir en famille. Les deux courses reçoivent le label bronze de la fédération française d'athlétisme, garantissant le chronométrage et la qualification pour les championnats. Le parcours, très agréable, emprunte toujours les bords de Marne avec un détour dans le parc du Tremblay.

LES BÉNÉVOLES SONT LES BIENVENUS POUR CETTE FÊTE DU RUNNING

Le club annonce un démarrage des inscriptions record avec déjà plus de 450 dossards réservés sur les 2500 qui seront délivrés au maximum. L'organisation nécessite de nombreux bénévoles.

"L'an passé, nous avons mobilisé 200 bénévoles pour répondre à l'organisation des courses. C'est une grande satisfaction et une fierté de pouvoir compter sur autant de monde", confie Lucas finet, directeur sportif du club.

Pour faire de l'édition 2026 un succès, le club compte sur les coureurs, sur les spectateurs, ainsi que sur les bénévoles qui peuvent rejoindre l'organisation en contactant le club, soutenu par ses partenaires, Orpi, Monoprix et Team outdoor.



➤ 10km et semi-marathon de Joinville •
Dimanche 12 avril • Inscription via ce qrcode
www.instagram.com/semi_joinville



Basketball

Premier tournoi 3x3

Le gymnase Bataillon a vibré au rythme du basketball à l'occasion du premier tournoi 3x3 organisé par le Basket Club de Joinville, dimanche 21 décembre dernier. Il a rassemblé 12 équipes catégorie U18 (15 à 18 ans) de niveau régional venues de toute l'Île-de-France : Joinville, Saint-Maur, Rungis, Levallois, Boulogne, Paris 14, sélection PickElites, Saint-Denis, Saint-Leu, Bry, Orly/Thiais et Ozoir/Val d'Europe/Montévrain (OVEM). Porté par l'engagement de nombreux bénévoles et du staff, le tournoi a rencontré un franc succès, tant sur le plan sportif qu'humain. La finale a opposé OVEM à Levallois, avec une victoire d'OVEM, qui repart avec le trophée. À noter également la performance de leur joueur Soulaymane, sacré MVP (meilleur joueur) du tournoi et vainqueur du concours de 1 contre 1, ainsi que celle de Noa, joueur du Basket Club de Joinville, vainqueur du concours à 3 points. Tout au long de la journée, l'événement a été animé par un DJ set, avec la présence de Poulet Addict, partenaire du club. Le club est fier d'avoir fait rayonner le basket et la ville en accueillant cet événement et donne d'ores et déjà rendez-vous pour une prochaine édition en Juin au Spot.

Par Enora ALIX,
votre
Commissaire-Priseur

Lundis 12 et 26 janv. à VINCENNES
Jeudis 15 et 29 janv. à SAINT-MANDÉ



Collier de perles fines
Adjugé 80 000 €



Bague en or et diamants
Adjugée 22 000 €



CHINE, XIX^e siècle
Adjugé 93 000 €



À la Galerie FREMEAUX
20 rue R. Giraudineau
94300 VINCENNES

Uniquement sur rendez-vous
ealix@millon.com 06 58 37 94 70

À "La petite Charpente"
14 rue Plisson
94160 SAINT-MANDÉ

MILLON
AUCTION
GROUP
millon.com

Je suis chez moi
dans une Résidence ouverte
proposant activités et sorties
avec des personnels respectueux

**1 GROUPE,
4 RÉSIDENCES**

Abbaye
SAINT-MAUR - 01 55 12 17 20

Bords de Marne
BONNEUIL - 01 45 13 91 20

Cité Verte
SUCY EN BRIE - 01 56 73 20 40

Cristolienne
CRÉTEIL - 01 49 80 20 80



Les Résidences
pour Personnes Âgées
qui ne sont pas des EHPAD

WWW.ABCD94.FR
RENSEIGNEMENTS : 06 07 64 84 66



La boutique éphémère

Du lundi 12 au dimanche 18 janvier

Taze

Linge de maison

Du lundi 19 au dimanche 25 janvier

Un tetard et deux crapules

Créatrice d'objets de décorations et de bijoux

Du lundi 26 janvier au dimanche 1 février

Natura feel

Créatrice de lingerie éco-responsable
www.naturafeel.fr

Univers de bahia

Créatrice de bijoux en pierres naturelles, cristaux et bols chantants

La Boutique éphémère

5 allée Henri Dunant

Renseignements :

01 49 76 60 67 / 06 09 11 96 96

Suivez l'actualité de la boutique :

boutiqueephemeredejoinvillepont

Dossier de candidature à télécharger :

<https://www.joinville-le-pont.fr/demarche-administrative/la-boutique-ephemere/>

NOUVELLES ENTREPRISES

Service Développement économique
01 49 76 60 67 • 06 09 11 96 96

Jonathan Cassin

Coach sportif

3 rue Hippolyte Pinson
06 18 79 80 45
jon75907@gmail.com

Diego Suarez Fouquet

Conseils en systèmes et logiciels informatiques

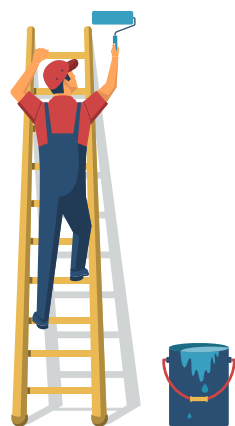
97 avenue Foch
06 77 59 08 51
diego.suarez.pro@proton.me



Regus Joinville

Centre d'affaires

Bureaux privatifs, salles de réunion, service de domiciliation, espaces de coworking
7 quai Gabriel Péri
01 59 51 11 00
Joinvillelepont.gabrielperi@regus.com
www.regus.com/fr-fr/france/joinville-le-pont



ÉCO

Hôtel Alliance Inauguration

Après plusieurs mois de travaux, l'Hôtel Alliance (anciennement Hôtel Cinépole) a officiellement été inauguré. Géré en famille, l'établissement vous accueille désormais dans des espaces entièrement rénovés. Les 34 chambres, décorées avec soin, offrent chacune un style différent selon l'étage. Spacieuses, calmes et très confortables, elles ont été pensées pour vous garantir un séjour chaleureux et agréable.

Vous pourrez également profiter d'un grand jardin fleuri, à l'abri des regards, parfait pour se détendre, ainsi que d'une vaste terrasse idéale pour les belles journées de printemps et les soirées d'été.

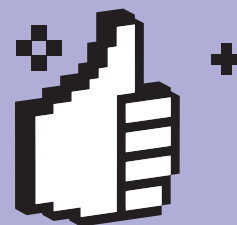
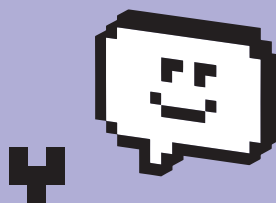
L'hôtel dispose aussi d'une salle de réception pour vos fêtes, anniversaires et autres événements, avec service traiteur possible, ainsi qu'un parking souterrain pour plus de confort.

Hôtel Alliance

8 avenue des Platanes • 01 48 89 99 77



Sont citées les entreprises récentes qui ont signalé leur création au Service Développement économique de la Ville de Joinville-le-Pont



La Ludo

NOUVEAUX JEUX



LITTLE MEMO GARDEN

De Babayaga

Illus. Nathalie Choux

Éd. Djeco

Les tortues sont gourmandes et

facétieuses. Elles jouent dans le jardin où elles ont caché de beaux fruits et légumes pour leur goûter. Saurez-vous retrouver quelle tortue cache la carotte ou le radis ? Un premier jeu de mémoire pour jouer avec les tout-petits.

2 à 4 joueurs, à partir de 4 ans, durée 20 min.



UNLOCK! KIDS : HISTOIRES ET LÉGENDES

De Cyril Demaegd

Illus. Seppyo et Olivier Danchin

Éd. Space Cow

Escape Games pour

jeunes détectives. L'adaptation du best-seller Unlock! Trois scénarios sans application. Dans le premier, *Au cœur de l'Afrique*, découvrez la légende du baobab sacré et faites revenir la pluie sur les villages asséchés.

Dans le deuxième, *Les mystères de Chichén Itzá*, enquêtez au cœur de la cité maya, explorez la jungle et découvrez le mythique jeu de la balle.

Dans le troisième, *Voyage vers l'Olympe*, naviguez sur la Méditerranée, rencontrez des créatures légendaires et découvrez les mystères des dieux grecs.

1 à 4 joueurs, à partir de 6 ans, durée 20 min.



MICRO MACRO CRIME CITY

Johannes Sich

Illus. Daniel Goll et Tobias

Jochinke

Éd. Spielwiese

Ce mois-ci, La Ludo a

le plaisir de compléter sa collection de jeux Micro Macro Crime City des deux derniers opus *Tricks Town* et *Showdown*. Rappelons que le premier opus avait obtenu l'As d'or - Jeu de l'année en 2021.

Bienvenue à Crime City ! Une ville où le crime se cache à chaque coin de rue.

De sombres secrets, des vols sournois, des crimes de sang-froid, sont monnaie courante ici. La police n'arrive plus à faire face... C'est pourquoi nous avons besoin de vous !

Une carte géante de la ville en noir et blanc, une loupe, et des cartes vous guident dans vos enquêtes. Micro-macro fait dans le simplissime mais le terriblement efficace. Dans ce jeu à mi-chemin entre le « Où est Charlie ? » et « Cluedo », vous incarnez des détectives et vous devrez résoudre ensemble seize enquêtes à Crime city où le crime rôde à tous les coins de rue. Une enquête de Micro-Macro : Crime City, c'est une énigme à résoudre en répondant grâce à vos talents d'observations et de déductions aux questions suivantes : quelle est l'arme ? L'auteur ? Le mobile ?

1 à 4 joueurs, à partir de 10 ans, durée : 15-45 min.



LES MINIS MONDES À EXPLORER

Créer un bac sensoriel d'hiver à la maison

Testé par vos ludothécaires ! Les bacs d'exploration sont une excellente manière de proposer, à la maison, des moments de jeu à la fois calmes, riches et stimulants. Faciles à préparer, ils offrent aux enfants un petit univers qu'ils peuvent manipuler librement : toucher, transvaser, observer, tester... et même inventer des histoires ou construire leurs propres décors.

Ces "mini mondes" sollicitent tous leurs sens. Les enfants découvrent différentes matières, jouent avec les couleurs et les textures, comparent les objets et expérimentent selon leurs envies.

Pour créer un bac sensoriel d'hiver, nul besoin de matériel compliqué :

quelques glaçons, un peu de colorant alimentaire bleu, de petits objets blancs à manipuler (bouchons de bouteille...), une neige maison (mélange de maïzena et de bicarbonate), quelques personnages ou animaux polaires.

En quelques minutes, vous obtenez un mini paysage glacé que les enfants auront plaisir à explorer et réinventer !



Coups de cœur de la bibli

*Documentaires, romans, albums, ...
Voici une sélection de coups de cœur variés
pour bien débiter l'année 2026 !*

ADULTE

Le démon de la colline aux loups

Dimitri Rouchon-Bourie, Le Tripode éditions

Un homme en prison décide de faire le récit de sa vie et des événements qui le mène aujourd'hui derrière les barreaux. Il raconte une vie emplies de violence dès sa petite enfance, d'une immense solitude et de douleur, malgré quelques moments de lumière. Ce roman écrit dans une prose magnifique prend aux tripes dès la première page.

L'aquarelle en 30 minutes

Nolwenn Cabioch, Ed. Mango

Dans cet ouvrage, vous trouverez des modèles de fleurs et de fruits pour réaliser de magnifiques aquarelles en 30 minutes. Tout est expliqué : des techniques de base aux mélanges des couleurs en passant par les jeux de transparence. Mettez un peu de couleurs chez vous avant l'arrivée du printemps.

JEUNESSE

Mais où va Paulette ?

Camille Giordani et Thomas Baas, Ed. Actes Sud

Les vacances sont terminées. Vite, Paulette se prépare, enfourche son vélo, pédale énergiquement, traverse la ville, saluant ses amis au passage. Mais où va Paulette de si bon matin ? Cheveux au vent, sourire aux lèvres elle file à vive allure car elle se sait attendue. Un dernier effort, elle y est presque ! Paulette arrivera-t-elle à temps ? Pour le savoir, roulez avec Paulette, promis, vous ne serez pas déçu ! À partir de 4 ans.

Nos cœurs de verre

Sarah Crossan, Ed. Rageot

1846, Irlande. La famine ravage les campagnes. Nell, jeune paysanne, voit ses proches sombrer dans la misère sous l'oppression du cruel propriétaire terrien Lord Browning. Lorsque survient la mort et la haine contre les Anglais, Nell fait une rencontre inattendue : John Browning, un Anglais, héritier de la famille Browning. Elle tombe amoureuse... mais leur amour semble impossible. Entre survie, injustice et sentiments, ce roman mêle histoire d'amour et drame collectif, dans un contexte troublé. À partir de 14 ans.

Romance à l'anglaise

Erica George, Ed. Casterman

On retrouve ici une jolie romance victorienne, inspirée des personnages haut en couleur de Jane Austen. A 18 ans, Blythe n'a qu'un rêve, développer son activité d'apicultrice. Pour cela elle a besoin de financements. Briggs de son côté est endetté jusqu'au cou et doit absolument épouser Sabrina, une riche héritière. Les deux se détestent depuis l'enfance mais ils se lancent pourtant dans une collaboration étroite afin de parvenir à leur fin. Blythe aidera Briggs à conquérir la mutique Sabrina. En échange, il trouvera le financement pour ses ruches. De dîners en bals, de pique-niques en balades équestres, Briggs et Blythe s'écharpent et se rapprochent à la fois, jusqu'à l'inévitable... À partir de 14 ans.



Quand on arrive en France : Histoire de l'immigration

Jean-Michel Billioud et Michaël Sterckeman, Ed. Casterman

Écrit en collaboration avec le Musée national de l'histoire de l'immigration, ce documentaire revient sur les grandes périodes d'arrivées d'étrangers en France, du 19^e siècle à nos jours. Des colonies aux polonais, passant par les pays maghrébins et asiatiques, le livre revient également sur certaines idées et questions préconçues quant aux migrants, sur leur place dans le travail, leur assimilation ou les comportements rapportés. À partir de 12 ans.

ANIMATIONS

Nuits de la lecture

La 10^e édition des Nuits de la lecture organisées par le Centre national du livre ont pour thématique « Villes et campagnes ». Retrouvez à cette occasion différentes animations organisées par la Bibli. Plus d'informations sur place, sur Instagram et sur le site de la Bibli. Samedi 24 janvier





Duo Reflets

« INVITATION AU VOYAGE »

La harpiste joinvillaise Émilie Gastaud, première soliste de l'Orchestre National de France, forme avec son père, Michel Gastaud, pilier de la percussion française et premier soliste à l'Orchestre national de l'Opéra de Paris, un duo complice et harmonieux.

Ensemble, ils nous proposent une « Invitation au voyage » d'Éric Satie à Philippe Hersant en passant par Camille Saint-Saëns, Maurice Ravel, Claude Debussy, Astor Piazzola et bien d'autres. Nous ferons le tour du monde et nous laisserons transporter par l'alliance parfaite entre la harpe et le son voilé du vibraphone.

📍 Duo Reflets • Les Musicales

Dimanche 15 février 17h • Eglise Sainte-Anne de Polangis • Tout public • Tarif C



Le menteur, de Corneille

CLASSIQUE REVISITÉ

La metteuse en scène joinvillaise Marion Bierry revisite avec fantaisie ce chef d'œuvre de Corneille pour le plus grand plaisir des spectateurs.

Alors qu'il vient de terminer ses études, Dorante revient à Paris, bien résolu à profiter des plaisirs de la capitale. En compagnie de son valet, il rencontre deux jeunes coquettes aux Tuileries et s'invente une carrière militaire pour les éblouir. Faisant fi de l'honneur, des serments d'amitié et d'amour, Dorante s'enferme dans un engrenage de mensonges qui déclenche d'irrésistibles quiproquos. Les jeunes femmes n'étant pas en reste de supercherie, on se demande qui remportera ce jeu de dupes. On ressort de cette comédie enchantée avec la furieuse envie de s'exprimer en alexandrins.

📍 Le menteur, de Corneille

Classique revisité

Vendredi 13 février 20h30 • Scène Prévert •

Tout public à partir de 12 ans • Tarif A



Concert des profs de l'EMA

CARTE BLANCHE

Les professeur.es de l'Ecole Municipale des Arts ont carte blanche pour un concert dont l'entrée est libre, dans la limite des places disponibles.

📍 Concert des profs de l'EMA

Vendredi 16 janvier 20h30 • Scène Prévert

Réservation conseillée : 01 48 89 31 63

ecolemunicipaledesarts@joinvillelepont.fr

La Grande Sophie

Lettres Musicales

La Grande Sophie, un nom qui résonne dans l'univers de la musique folk-pop-rock française, revient sur scène avec une expérience inédite, plongeant l'auditoire dans un spectacle hybride mêlant musique et lecture.

À travers les pages d'un recueil de lettres écrites à Suzanne, le personnage emblématique d'une de ses chansons, nous plongeons au cœur de son univers, où elle raconte son parcours artistique, ses rencontres, ses voyages, et les moments clés de sa vie.

De l'humour à l'émotion, elle dresse le portrait d'une femme qui a toujours suivi ses rêves, naviguant entre les époques et les influences musicales.

♥ Lettres Musicales

Seule en scène littéraire et musical
Jeudi 22 janvier 20h30 • Scène Prévert
En partenariat avec La Petite Librairie •
Suivi d'une dédicace • Tout Public • Tarif A



Humour

InConstance

INCONSTANCE EST LE 6^E SPECTACLE DE CONSTANCE.

L'HUMORISTE SIGNE UN SEUL EN SCÈNE DRÔLE ET ÉMOUVANT, OÙ ELLE ÉVOQUE SA BIPOLARITÉ, LA DÉPRESSION ET L'HÔPITAL PSYCHIATRIQUE.

« J'ai longtemps cru que j'étais invincible. Jusqu'à ce que je me prenne les pieds dans mes émotions et dans ma vie. Et quand tout a éclaté autour, et à l'intérieur de moi, j'ai dû réapprendre à vivre », Ces propos posent le cadre qui a précédé l'écriture d'*InConstance*.

Après un premier spectacle intitulé « je suis une princesse, bordel ! » en 2008, Constance intègre l'émission *On n'demande qu'à en rire* de Laurent Ruquier sur France 2. Elle tient ensuite des chroniques sur France Inter dans les émissions de Charline Vanhoenacker, *Par Jupiter* et *Le grand dimanche soir*, sans cesser de monter sur scène avec ses différents spectacles.

En octobre 2021, en pleine tournée, Constance doit s'arrêter. Le burn-out brandi comme la cause de ce malaise masque une autre réalité. Un parcours en établissements psychiatriques et des tentatives de suicide marquent plusieurs mois d'un parcours qu'un euphémisme décrirait comme difficile. Le diagnostic de troubles bipolaires tombe et Constance s'en sort, enfin. Elle brise un cercle infernal grâce à la médecine, la psychothérapie et la psychiatrie.

Au média 20 minutes, elle confie « Je ne vais pas mieux, je vais enfin bien. Depuis l'adolescence, je luttais en permanence contre un instinct de mort mais une fois qu'on est diagnostiqué, qu'on a le bon traitement et qu'on est stabilisée, on vit vraiment normalement ».

Si son parcours personnel a connu quelques soubresauts, avec *InConstance*, l'humoriste à l'esprit facétieux montre une Constance inaltérable à faire rire !

♥ InConstance

Leçon de vie aussi hilarante qu'émouvante
Samedi 31 janvier 20h30 • Scène Prévert
À partir de 14 ans • Tarif A



En janvier au Cinéma Prévert



L'Âme Idéale (1h38)

De Alice Vial
Avec Jonathan Cohen, Magalie
Lépine Blondeau, Florence Janas
Mercredi 7 janvier 20h30



Le Chant des forêts (1h36)

De Vincent Munier
Avec Vincent Munier
Dimanche 11 janvier à 15h



L'agent secret (2h40) - VOSTFR

De Kleber Mendonça Filho
Avec Wagner Moura, Gabriel
Leone, Maria Fernanda Cândido
Dimanche 11 janvier 18h



Avatar : de feu et de cendres (3h17)

De James Cameron
Avec Sam Worthington, Zoe
Saldana, Sigourney Weaver
**Mercredi 14 janvier 19h30 -
VOSTFR**
Samedi 17 janvier à 19h30 - VF



La fabrique des monstres (1h32)

De Steve Hudson, Toby Genkel
À partir de 6 ans
Samedi 17 janvier 15h



La pire mère au monde (1h30)

De Pierre Mazingarbe
Avec Louise Bourgoïn, Muriel
Robin, Florence Loiret Caille
Samedi 17 janvier 17h



Bob l'éponge - Le film : un pour tous, tous pirates ! (1h28)

De Derek Drymon
Avec Sébastien Desjours, Tom
Kenny, Boris Rehlinger
*Bob l'éponge et ses amis de Bikini
Bottom larguent les amarres pour
leur plus grande aventure sur
grand écran. Bien décidé à prouver
à M. Krabs qu'il est désormais un
grand garçon, Bob se lance sur les
traces du légendaire Hollandais
Volant, un redoutable pirate
fantôme. Cap sur une épopée
déjantée, entre fous rires, frissons
et péripéties sous-marines !*
À partir de 6 ans
Samedi 24 janvier 15h



Le Pays d'Arto (1h44)

De Tamara Stepanyan
Avec Camille Cottin, Zar Amir
Ebrahimi, Shant Hovhannissyan
Samedi 24 janvier 17h30



La Femme de ménage (2h11)

De Paul Feig
Avec Sydney Sweeney, Amanda
Seyfried, Brandon Sklenar
Interdit - 12 ans
Samedi 24 janvier 20h - VF



Qui brille au combat (1h40)

De Joséphine Japy
Avec Mélanie Laurent, Pierre-
Yves Cardinal, Sarah Pachoud
*La famille Roussier vit dans un
équilibre fragile autour de Bertille,
la sœur cadette, atteinte d'un
handicap lourd. Chacun compose
comme il peut avec les exigences
et les doutes. Quel avenir pour
ce couple, et pour Marion que
la responsabilité de sa sœur a
rendu trop vite adulte? Lorsqu'un
nouveau diagnostic est posé, les
cartes sont rebattues et un nouvel
horizon se dessine...*
Dimanche 25 janvier 15h



Magellan (2h43) - VOSTFR

De Lav Diaz
Avec Gael García Bernal, Roger
Alan Koza, Dario Yazbek Bernal
Dimanche 25 janvier 18h



Ella McCay (1h55) - VOSTFR

De James L. Brooks
Avec Emma Mackey, Jamie Lee
Curtis, Woody Harrelson
Mercredi 28 janvier 20h30



Ma frère (1h52)

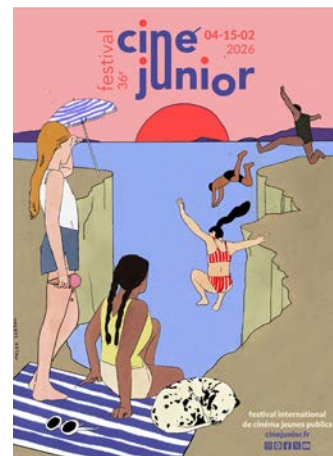
De Lise Akoka, Romane Gueret
Avec Fanta Kebe, Shirel Nataf,
Amel Bent
Dimanche 1^{er} février 15h



Father Mother Sister Brother (1h51) - VOSTFR

De Jim Jarmusch
Avec Tom Waits, Adam Driver,
Mayim Bialik
Dimanche 1^{er} février 18h30

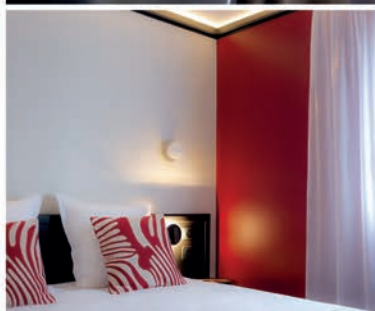
Ciné



Festival ciné junior De l'audace !

Joinville participe au festival ciné junior, qui se déroulera du 4 au 15 février. Cette 36^e édition est placée sous le signe de l'audace. L'audace des formes, des images, des regards. Cultes ou inédits, le festival proposera des films qui osent ! Ciné Junior est devenu un rendez-vous incontournable pour l'éducation à l'image et l'ouverture au monde pour le jeune public dès 3 ans. Il met également en avant les films sélectionnés dans sa compétition internationale de longs et courts métrages, offrant aux films primés un accompagnement financier et matériel lors de leur sortie. La programmation à Joinville est consultable sur le site de la ville. www.cinejunior.fr

Retrouvez la programmation complète
du cinéma Prévert sur le site de la Ville
www.joinville-le-pont.fr



Hôtel Alliance, une nouvelle adresse à découvrir

Idéalement situé à seulement 14 km de Paris, l'Hôtel Alliance vous ouvre ses portes dans un cadre entièrement repensé. Repris en juillet dernier, l'établissement a bénéficié d'importants travaux de rénovation pour offrir une atmosphère moderne, chaleureuse et élégante.

Notre hôtel 3 étoiles dispose de 34 chambres confortables, pensées aussi bien pour les séjours professionnels que pour les escapades en famille ou en couple. Vous profiterez d'une terrasse, d'un jardin arboré et d'un parking privé, des atouts rares aux portes de la capitale.

À proximité immédiate de Disneyland Paris, du Bois et du Château de Vincennes, ainsi que de l'hippodrome, l'Hôtel Alliance est le point de départ idéal pour découvrir la région tout en profitant d'un environnement calme et verdoyant.

Que vous soyez de passage ou en séjour prolongé, notre équipe sera ravie de vous accueillir et de faire de votre séjour une expérience agréable et reposante.

8 avenue des Platanes
94340 Joinville-le-Pont
Tél. 01 48 89 99 77

contact@hotel-alliance.fr

Instagram : [hotel_alliance_](https://www.instagram.com/hotel_alliance_)

<https://alliancehotelparis.com>

En guise de bienvenue,
profitez d'un verre offert
sur notre magnifique terrasse
en utilisant le code
ALLIANCE2026



ENTREPRISE JONATHAN



Maître Couvreur de père en Fils

**COUVERTURE - ZINGUERIE
ISOLATION - RAVALEMENT**

Tél. 01.48.73.72.99



Notre agence conseil

RGE



**ENTRETIEN / RENOVATION / COUVERTURE
Tuile-ardoise-Zinc DEPANNAGE 7j/7**



www.entreprise-jonathan.fr

27 rue Paul Bert - 94130 NOGENT-SUR-MARNE

DEVIS ET DÉPLACEMENTS GRATUITS DANS TOUTE L'ÎLE-DE-FRANCE



Écogestes

Maitrisez votre énergie

L'AGENCE LOCALE DE L'ÉNERGIE ET DU CLIMAT PROPOSE DES CONSEILS POUR ÉCONOMISER L'ÉNERGIE ET DES LOGEMENTS PLUS SEINS EN TOUTE SAISON. VOICI UNE SÉLECTION DE TUYAUX POUR PASSER L'HIVER EN ÉVITANT LES COURANTS D'AIR, LE GASPILLAGE D'EAU ET D'ÉNERGIE.

Conseils d'hiver

Dépoussiérez les grilles de la VMC. Une ventilation propre permettra de mieux évacuer l'humidité ambiante. Un air sec est plus facile à chauffer, avec des économies de chauffage à la clé et aussi des économies d'électricité, car une VMC encrassée peut consommer plus d'électricité.

Isoler les tuyaux et le ballon d'eau chaude

En entourant le ballon d'eau chaude et les tuyaux avec un isolant, vous évitez des pertes de chaleur. Le calorifugeage est d'autant plus nécessaire lorsque le ballon d'eau chaude est installé dans un endroit non chauffé (garage, sous-sol...) et que les points d'eau sont éloignés du ballon d'eau chaude.

Vérifier l'étanchéité des fenêtres et des portes

Installez ou remplacez des joints isolants aux portes d'entrée, d'accès à la cave, au garage, au sous-sol... Disposez des boudins au bas de ces portes pour limiter les courants d'air froid (mais ne bloquez pas la circulation entre les pièces chauffées, essentielle au bon fonctionnement de la ventilation).

Volets fermés, rideaux tirés la nuit

Quand le soir tombe en hiver, le bon réflexe consiste à fermer les volets et les rideaux. Installer des rideaux épais (de

type isolants thermiques) en veillant à limiter au maximum l'espace entre les fenêtres et les rideaux. Attention tout de même à ne pas couvrir les radiateurs. Jusqu'à 60 % en moins de déperdition de chaleur par les fenêtres grâce aux volets fermés.

Réguler et programmer pour éviter de gaspiller !

Un thermostat programmable permet de réaliser en moyenne 15 % d'économie d'énergie pour se chauffer, en adaptant la température des pièces selon les usages.

Pièces de vie : 19 à 20 °C lorsqu'elles sont occupées, 16 à 17°C le reste du temps
Chambre : 17°C la nuit et lorsqu'elle est inoccupée

Salle de bains : 22°C pendant la toilette, 16 à 17°C le reste du temps.

1°C en moins = 7 % d'économies

Choisissez le mode "Hors Gel"

Vous vous absentez de chez vous plus de 2 jours ? Ne coupez pas votre chauffage électrique, mais faites des économies en le réglant sur "Hors Gel".

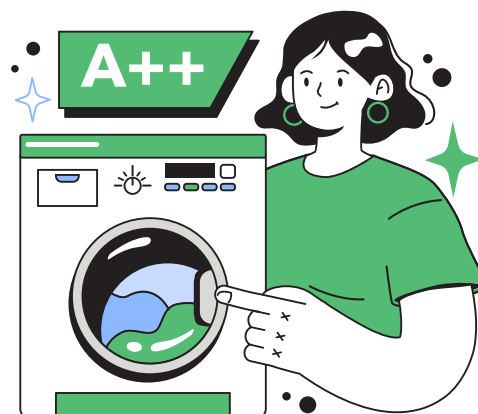
Aérez 10 min par jour, même en hiver !

C'est capital pour purifier l'air de la maison mais aussi pour chasser l'humidité. Pensez juste à éteindre les radiateurs avant. Et si malgré ça, votre logement est trop humide, vérifiez que les

bouches d'aération et le système de ventilation fonctionnent bien et, si besoin, utilisez des déshumidificateurs d'air.

Éteindre la box quand vous n'en avez pas besoin

Une box reste souvent allumée 24h/24 et peut consommer plus de 200 kWh par an (autant que le lave-linge !). Vous pouvez économiser en l'éteignant la nuit. Environ -25% de la consommation électrique de la box.



Laver le linge et la vaisselle sans trop consommer

Laver à 30°C, c'est 3 fois moins d'énergie consommée qu'un lavage à 90°C. Faites sécher le linge à l'air libre, autant que possible. Essorez au maximum avant de le mettre au sèche-linge pour raccourcir le temps de séchage. Privilégiez le programme "Eco" du lave-vaisselle (jusqu'à -45 % d'électricité qu'un programme intensif).

Rénover sa copropriété

Réussir la maîtrise d'œuvre

LA MÉTROPOLE DU GRAND PARIS A LANCÉ EN NOVEMBRE SON NOUVEAU DISPOSITIF D'AIDES FINANCIÈRES, MÉTROPOLE RENOV', POUR SOUTENIR LA RÉNOVATION GLOBALE DES COPROPRIÉTÉS. VOICI LES CONSEILS DE L'AGENCE LOCALE DE L'ÉNERGIE ET DU CLIMAT (ALEC-MVE) POUR BIEN PRÉPARER L'ÉTAPE DE MAÎTRISE D'ŒUVRE D'UN TEL PROJET.



chauffage collectif ! Il faut donc trouver le prestataire adapté. Les conseiller.ères France Rénov' aident à obtenir des devis de qualité et à vérifier les références des prestataires.

Un Conseil syndical impliqué !

La rénovation globale en copropriété dure entre 3 et 5 ans. Une équipe motivée et bien informée est essentielle. Pour les copropriétés de plus de 30 logements, il est conseillé,

par exemple, de créer une commission travaux.

Qu'est-ce que la maîtrise d'œuvre conception ?

C'est la phase de conception d'un projet de rénovation énergétique. Elle est souvent précédée d'un état des lieux de la copropriété qui permet de déterminer les travaux à réaliser et d'estimer les gains énergétiques associés : Diagnostic Technique Global ? Projet de Plan Pluriannuel de Travaux et Diagnostic de performance énergétique collectif ? Un rendez-vous avec un.e conseiller.ère France Rénov' permet d'identifier la prestation la plus adéquate.

Choisir son prestataire

Chaque copropriété est unique : un immeuble de 1930, de 10 logements en chauffage individuel, ne se rénove pas comme une barre des années 1960 en

Communiquer avec les copropriétaires

Pour emporter l'adhésion au projet, une communication régulière est indispensable : affichage, groupe WhatsApp, emails, journal de la copro... Trouvez le moyen d'informer tout le monde, sans oublier les personnes éloignées du numérique ni les propriétaires bailleurs. Prévoyez des réunions d'information, notamment avant l'Assemblée Générale, avec votre prestataire de maîtrise d'œuvre conception. La première étape pour lancer votre projet est d'assister à une Réunion France Rénov' près de chez vous, en visio ou à l'ALEC-MVE.

www.agence-mve.org

Les réunions France rénov

Vous souhaitez rénover votre logement ou votre copropriété et/ou mieux l'isoler pour améliorer votre confort ? Venez aux réunions France rénov à Joinville.

Pour bien démarrer votre projet, l'Agence Locale de l'Énergie et du Climat - Maîtrisez Votre Énergie (ALEC-MVE), Paris Est Marne&Bois et la Ville vous proposent des réunions France Rénov'. Ces réunions d'information collectives sont animées par un.e conseiller.ère France Rénov' de l'ALEC-MVE qui vous donne les premiers conseils nécessaires à vos démarches. Elles peuvent réunir jusqu'à 15 personnes.

Vous pourrez poser vos questions sur les techniques de rénovation énergétique performante, sur les obligations réglementaires, ainsi que sur les aides financières dont vous pouvez bénéficier.

Que vous soyez copropriétaire, propriétaire d'une maison ou d'un appartement, vous pouvez choisir la réunion qui vous convient près de chez vous. Conseil gratuit, neutre et indépendant.

Maisons et appartements

• mardi 10 février • 18h30 à 20h30
Copropriétés • Jeudi 19 février • 18h30 à 20h30 • Hôtel de Ville • salle A. Sellam
Réservation : url.me/jbUzyx



Permanence du CIDFF

Gratuite et ouverte à tous

LA VILLE PROPOSE CHAQUE SEMAINE UNE PERMANENCE DU CENTRE D'INFORMATION SUR LES DROITS DES FEMMES ET DES FAMILLES (CIDFF) DU VAL-DE-MARNE, CONFIDENTIELLE ET ENTIÈREMENT GRATUITE.



Le CIDFF propose des informations et conseils juridiques dans de nombreux domaines : droit de la famille (séparation, divorce, autorité parentale, pension alimentaire...), couple et parentalité, droits des femmes, violences intrafamiliales et conjugales, droit du travail, démarches administratives ou juridiques du quotidien. Le CIDFF du Val-de-Marne intervient tout particulièrement auprès des

femmes et des familles, aussi bien dans le cadre de l'accès au droit que dans celui de l'aide aux victimes. Ainsi, le CIDFF du Val-de-Marne lutte en priorité contre les violences sexistes : les violences conjugales physiques, psychologiques, sexuelles et économiques, les viols et les agressions sexuelles, le harcèlement sexuel, les mutilations sexuelles, les mariages forcés, la prostitution.

Cette permanence est ouverte à toutes et tous, sans rendez-vous, quels que soient la situation ou la demande. Chaque échange se déroule dans un cadre neutre, confidentiel et bienveillant.

Centre d'information sur les droits des femmes et des familles • Maison des Solidarités et de l'Emploi 5, rue Hippolyte Pinson • 01 49 76 60 64
• Tous les lundis de 9h à 12h avec ou sans RDV



Achat d'alarme

La ville subventionne

Dans le cadre de la politique de sécurité et de prévention de la délinquance, le Conseil municipal a voté un dispositif d'aide à l'achat d'un système d'alarme ou de télé-vidéo-surveillance anti-intrusion. Le montant de la subvention attribuée est calculé sur la base de 50 % du coût total de votre équipement. Ce montant est plafonné à 500 €. Vous pouvez obtenir cette subvention que vous soyez en maison ou en appartement, propriétaires ou locataires. Vous pourrez trouver toutes les informations utiles sur le site internet de la ville ou en vous rendant à la Police Municipale.

Police Municipale 0800094340



Opération tranquillité vacances

Patrouilles quotidiennes

Pendant vos vacances ou vos absences prolongées, la Police municipale peut surveiller votre habitation au cours de ses patrouilles quotidiennes. Elle peut contrôler les abords de votre domicile et vous prévenir en cas de cambriolage ou d'occupation illégale de votre logement. Que vous soyez en maison ou en appartement, vous pouvez disposer de ce service pour une période d'un mois maximum, deux fois par an. Si vous êtes intéressés, rendez-vous à la Police municipale où vous pourrez effectuer votre demande. Les agents vous feront remplir un formulaire et vous expliqueront le dispositif.

Sixième Avenue

Sixième Avenue
L'expertise locale au service
de votre patrimoine.

l'immobilier par 



Tél. 01 41 81 31 31
3-5 avenue Jean Jaurès
94340 Joinville-le-Pont
[www.sixiemeavenue.com/
agences/joinvillelepont](http://www.sixiemeavenue.com/agences/joinvillelepont)

Suivez-nous sur    

★ Vendre à Joinville ?

**Faites confiance à des Joinvillais.
Et profitez de la force du Groupe M6.**

Depuis 2009, nous accompagnons les Joinvillais...
Parce que nous en faisons partie.

Nés ici, à Joinville-le-Pont, nous avons grandi dans ces rues
que nous arpentons encore chaque jour.

C'est cette connaissance intime de la ville qui guide notre
façon de travailler : proximité, transparence, conseils, et
un accompagnement vraiment humain.

Aujourd'hui, notre équipe rejoint Sixième Avenue - L'immobilier
par M6, pour offrir à vos projets une visibilité exceptionnelle
et des outils modernes au service de votre bien.

Votre projet mérite des professionnels qui connaissent la ville...
et ses habitants.

Sixième Avenue 
recommandé par M6



ESTIMATION
PERSONNALISÉE
SOUS 24/48H

Vente
Location
Gestion

MY ASSISTANCE L'AIDE À DOMICILE 7j/7- 24h/24 Avec vous, chez vous...

- Aide à l'hygiène et aux repas,
- Garde de nuit, (selon la législation en vigueur),
- Aide à la mobilité,
- Accompagnement
- Travaux ménagers

50% de crédit
d'impôt
selon l'article 199 sexdecies du CGI

Possibilité de financement **par le département**, dans le cadre de
l'ADPA ou de la PCH en mode prestataire, par la CNAV ou différentes
caisses de retraite, par la CAF, par différentes mutuelles,...
ne pas hésiter à se renseigner directement auprès de l'agence



Nous intervenons sur
LA SEINE-SAINT-DENIS

216, rue du Général Leclerc
93110 Rosny-sous-Bois

01 56 63 09 35

mail : myassistance93@myassistance.fr

LE VAL DE MARNE

81, rue Dalayrac
94120 Fontenay-sous-Bois

01 55 12 10 02

mail : myassistance94@myassistance.fr

JUSQU'À
-50%
SUR LE 2^{ÈME} *



**SUR UNE SÉLECTION DE PRODUITS VEGANS ET DE BOISSONS SANS ALCOOL
DU 2 AU 18 JANVIER**

* Remise immédiate valable sur le moins cher des 2 produits. Offre non cumulable avec toute autre
offre ou promotion. Les 11 et 18 janvier, uniquement dans les magasins ouverts le dimanche. Franchisé
MONOPRIX - AORAKI - R.C.S. Evry B 791 495 179 - Commerçant Indépendant - Pré-pressé : **NANDOTERA**

MONOPRIX

22 RUE DE PARIS - JOINVILLE-LE-PONT

Du lundi au samedi de 8h30 à 21h et le dimanche de 9h à 12h50 /  1H30 GRATUITE

POUR VOTRE SANTÉ, MANGEZ AU MOINS CINQ FRUITS ET LÉGUMES PAR JOUR. WWW.MANGERBOUGER.FR

CLSPD, Coordination et sécurité

À JOINVILLE-LE-PONT, LA PRÉVENTION DE LA DÉLINQUANCE ET LA TRANQUILLITÉ PUBLIQUE REPOSENT SUR UNE MOBILISATION COLLECTIVE QUI S'INCARNE DANS LE CONSEIL LOCAL DE SÉCURITÉ ET DE PRÉVENTION DE LA DÉLINQUANCE (CLSPD)*. CETTE INSTANCE PARTENARIALE PRÉSIDIÉE PAR LE MAIRE RÉUNIT L'ÉTAT, LA JUSTICE, LES FORCES DE SÉCURITÉ, LES SERVICES MUNICIPAUX, LES BAILLEURS SOCIAUX, LES ASSOCIATIONS ET DE NOMBREUX ACTEURS DE TERRAIN.

Le CLSPD constitue un lieu de dialogue, de partage d'informations et de coordination des actions, permettant d'apporter des réponses cohérentes et adaptées aux réalités locales. Il agit à la fois sur la prévention, l'accompagnement des publics fragiles et l'amélioration du cadre de vie. Les actions de la Ville et du CLSPD sont structurées autour de deux grands axes de travail complémentaires.



Protéger et accompagner les personnes vulnérables

Une attention particulière est portée aux violences intrafamiliales, à la jeunesse, aux comportements à risque et à l'accès au droit. La Ville s'appuie notamment sur des partenariats solides, comme la permanence du Centre d'Information sur le Droit des Femmes et des Familles, qui propose un accueil confidentiel et un accompagnement juridique et social aux victimes. La

jeunesse est également au cœur des priorités, avec des actions de prévention menées dans les collèges : éducation à la vie affective et sexuelle, lutte contre le racisme ou l'homophobie, ou encore cyberharcèlement. En 2024 et 2025, de très nombreux collégiens de la 5^e à la 3^e ont été sensibilisés à ces enjeux. Enfin, le CCAS joue un rôle central dans l'accompagnement des personnes fragiles : aides financières et alimentaires, soutien aux seniors, accès aux droits.

Renforcer la tranquillité publique et la proximité

Le second axe vise à améliorer la tranquillité publique, en agissant à la fois sur la prévention, la présence sur le terrain et les équipements. Joinville s'est dotée de moyens renforcés avec une Police municipale de 21 agents, appuyée par 3 ASVP, et un centre de

supervision urbain (CSU) modernisé. La vidéoprotection constitue un outil complémentaire, avec près de 100 caméras installées. Plus de 2 millions d'euros ont été investis depuis 2020 dans ces dispositifs. La coordination avec les bailleurs sociaux, la Police nationale et les services municipaux permet un suivi régulier des troubles du voisinage, des nuisances et des situations sensibles, privilégiant le dialogue avant toute procédure.

La participation citoyenne est également encouragée à travers des dispositifs de proximité comme les Cafés Police, les permanences d'élus ou encore les actions de prévention ou campagnes de sensibilisation relayées dans le Mag'Zine.

La dernière séance du CLSPD s'est tenue le mardi 16 décembre à l'Hôtel de ville, sous la présidence du Maire, en présence du sous-préfet de Nogent, du procureur de la République, de la Commissaire de Nogent ou encore de représentants de l'Education Nationale. Le Comité a aussi rassemblé les services municipaux (Police municipale, Jeunesse, CCAS), ainsi que de nombreux acteurs locaux mobilisés sur les questions de prévention, de cohésion sociale et d'accompagnement des publics vulnérables, tels que les bailleurs sociaux.



*Créé par décret le 17 juillet 2002, le CLSPD est obligatoire dans les communes de plus de 10 000 habitants.

Élections municipales

Vérifiez votre inscription



Les élections municipales se dérouleront les 15 et 22 mars.

Vous pouvez vérifier sur la liste électorale de quelle commune vous êtes inscrit grâce au service en ligne « interroger sa situation électorale ». Pour voter dans une autre ville, il est impératif de déposer une demande d'inscription sur la liste électorale de cette commune au plus tard le vendredi 6 février 2026.

Pour pouvoir être inscrit sur la liste électorale d'une commune, vous devez vous trouver dans une des situations suivantes :

- Votre domicile se situe dans la commune ou vous résidez dans cette commune, en étant par exemple logé chez un proche ;
- Vous êtes soumis aux impôts locaux de la commune ;
- Vous êtes le gérant ou l'associé d'une entreprise située dans la commune.

Dans certains cas, votre demande d'inscription peut être déposée plus tard. Vous pouvez ainsi demander à être inscrit sur la liste électorale d'une commune jusqu'au 5 mars 2026, notamment si les événements suivants sont arrivés après le 6 février 2026 :

- Vous avez acquis la nationalité française ;
- Vous avez déménagé dans une autre commune pour un motif professionnel ;
- Vous avez recouvré le droit de vote après en avoir été privé par décision de justice.



RECENSEMENT

Campagne nationale

Le recensement de la population est un acte civique, obligatoire, qui concerne tout le monde et qui profite à tous. C'est grâce aux données collectées lors du recensement de la population que les petits et grands projets peuvent être pensés et réalisés. Le recensement permet d'établir la population officielle de chaque commune. Il fournit également des informations sur les caractéristiques de la population : âge, profession, moyens de transport utilisés, conditions de logement, ...

Au niveau local, le recensement de la population sert par exemple à prévoir les équipements collectifs nécessaires (écoles, hôpitaux, ...) et à déterminer les moyens de transports à développer. Des chiffres du recensement de la population découlent la participation de l'État au budget des communes : plus une commune est peuplée, plus cette participation est importante.

Du nombre d'habitants dépend également le nombre d'élus au conseil municipal, la détermination du mode de scrutin, le nombre de pharmacies...

Les personnes concernées par le recensement seront contactées par les agents recenseurs de la ville à partir du 15 janvier.



Conseil municipal

Joinville passe à 35 conseillers en 2026

Le nombre de Conseillers municipaux est déterminé en fonction du nombre d'habitants par le Code général des collectivités territoriales. Entre 10 000 et 19 999, Une commune en compte 33. Entre 20 000 et 29 999, leur nombre passe à 35. Depuis les dernières élections municipales en 2020, la population de Joinville a dépassé les 20 000 habitants, en comptant exactement 20 784 depuis le recensement de 2022. Le Conseil municipal accueillera donc 35 Conseillers municipaux lors du prochain mandat. La salle du Conseil va être adaptée pour recevoir l'ensemble des Conseiller municipaux.

Séance du
9 décembre
2025

Compte rendu du Conseil municipal

Cette rubrique vous présente le compte rendu (non exhaustif) des derniers Conseils municipaux. Si vous souhaitez prendre connaissance en détail des comptes rendus, vous pouvez consulter les panneaux d'affichage administratif ou le site Internet de la Ville.



Vous pouvez écouter l'intégralité audio du dernier Conseil municipal sur le site internet de la ville

www.joinville-le-pont.fr

Le Conseil municipal approuve l'adaptation de la décision modificative n°2 du budget principal pour exercice 2025.

Le Conseil municipal approuve l'Adoption de la décision modificative n°1 au budget annexe du cinéma pour l'exercice 2025.

Le Conseil municipal approuve l'octroi d'une garantie d'emprunt à la SA d'HLM VILOGIA pour l'acquisition en VEFA de 13 logements locatifs sis 22 quai Pierre Brossolette à Joinville-le-Pont -Approuvée.

Le Conseil municipal approuve le versement d'avances de subvention aux associations et au centre communal d'action sociale.

Le Conseil municipal approuve la désaffectation et déclassement du domaine public concernant 46 emplacements de stationnement situés au niveau R-1 du parking "des Canadiens" sis 1 rue des réservoirs (îlot B)

Le Conseil municipal approuve la cession de 46 emplacements de stationnement situés au niveau R-1 du parking "des Canadiens" sis 1 rue des réservoirs (îlot 8) à l'EPT Paris Est Marne et Bois.

Le Conseil municipal approuve la dénomination d'une allée au nom de Madame Gisèle Halimi.

Le Conseil municipal approuve la Dénomination d'un square au nom de Monsieur Guy Gibout.

Le Conseil municipal approuve l'acquisition de la parcelle F 33 sise 150 quai de Polangis à la RATP.

Le Conseil municipal approuve la convention de gestion de l'entretien de la sente sise 23 rue de Paris à Joinville-le-Pont avec la société Logirep.

Le Conseil municipal approuve la VEFA relative à l'extension de la police municipale 6-8 avenue du Président Wilson.

Le Conseil municipal approuve la substitution de l'opération de l'extension de l'école élémentaire du Parangon par l'opération de l'extension de l'école municipale des arts (EMA) en vue de la

création d'un pôle culturel dans le cadre du contrat d'aménagement régional (CAR) de la Région Île-de-France.

Le Conseil municipal approuve la convention d'objectifs et de financement avec la caisse d'allocations familiales du Val-de-Marne au titre de l'investissement sur fonds locaux au profit des structures d'accueil de l'enfance ou de la jeunesse pour l'accueil de loisirs Joseph Jouglu.

Le Conseil municipal approuve la convention d'objectifs et de financement - fonds publics et territoires - accès des familles fragiles aux modes d'accueil petite enfance.

Le Conseil municipal approuve l'indemnisation d'une tierce victime d'un dommage matériel.

Le Conseil municipal approuve la convention de partenariat conclue avec la paroisse de Sainte-Anne de Polangis pour l'organisation de concerts classiques.

Le Conseil municipal approuve la convention cadre entre la commune et l'agence locale de l'énergie et du climat - Maîtrisez votre énergie (ALEC MVE).

Le Conseil municipal approuve la désignation des représentants de la commune au sein de l'association Réseau vélo et marche.

Le Conseil municipal approuve l'ouverture dominicale des commerces en 2026.

Le Conseil municipal approuve le Rapports d'activité 2024.

Le Conseil municipal approuve l'attribution d'une subvention exceptionnelle aux Fédérations de parents d'élèves.

Le Conseil municipal approuve l'attribution d'une subvention exceptionnelle à l'association Le lapin vert.

Le Conseil municipal approuve la candidature au label "Patrimoine d'intérêt régional" de la Région Île-de-France pour la guinguette "Chez Gégène".

Le Conseil municipal rejette le vœu relatif à l'amélioration des conditions d'accès des mineurs aux sites de baignade sur la Marne.

**GROUPE JAJI - J'AGIS J'INNOVE
POUR JOINVILLE-LE-PONT {4 ÉLUS}**

Ils ont voté NON !

Le maire et ses élus sont restés sourds aux vœux et demandes que nous avons portés en votre nom. Des propositions concrètes, raisonnables, issues des attentes que vous avez exprimées, ont été rejetées.

NON au vœu relatif à la gratuité de l'accès à l'ensemble des sites de baignade relevant de l'EPT Paris Est Marne & Bois pour tous les mineurs résidant sur le territoire, ainsi qu'à l'autorisation d'un accès non accompagné pour les jeunes de 12 ans et plus, sous conditions strictes : résidence sur le territoire, présentation d'une pièce d'identité et autorisation parentale déposée ou enregistrée sur le site « À la plage » de PEMB. Plutôt que de soutenir cette mesure qui touche à la sécurité de nos enfants, la majorité a préféré se retrancher derrière le fait que la Ville ne serait pas seule décisionnaire et a voté contre, à l'unanimité ! Nous adressons ce vœu à PEMB et continuerons d'agir pour qu'il soit mis en œuvre, afin de ne plus avoir à déplorer le drame d'un adolescent se baignant dans une zone non surveillée.

NON au vœu proposant de porter de 30 à 60 minutes le stationnement gratuit sur les axes commerçants de la ville, afin de renforcer l'attractivité des commerces de proximité et de faciliter le quotidien des habitants.

Et alors que les Joinvillais expriment régulièrement leurs difficultés à stationner et à trouver des places en location, la majorité vient de vendre 46 places de parking, rue des Réservoirs, à PEMB, au motif que l'EPT louait déjà certaines places et que 25 n'avaient pas trouvé preneur depuis près de 30 ans. Nous avons voté contre, convaincus qu'il s'agit là d'un renoncement

supplémentaire à une politique de stationnement adaptée aux besoins réels des habitants.

NON au vœu visant à sauvegarder la péniche du Lapin Vert et son activité culturelle, en pérennisant son emplacement à Joinville et en soutenant durablement sa programmation. À la place, une subvention de 5 000 euros lui est accordée... pour s'installer à Noisy-le-Grand. Une aide qui acte de fait le départ d'un acteur culturel emblématique de notre ville, au lieu d'en assurer l'ancrage local.

NON à la demande de prendre un arrêté suspensif temporaire concernant les travaux engagés pour le projet muséal en bord de Marne, afin d'organiser une véritable consultation des Joinvillais sur le type de construction souhaité. Malgré la mobilisation citoyenne du 23/11, les nombreuses interpellations adressées au maire et à PEMB (pétitions, e-mails, recours gracieux) la majorité a refusé toute remise à plat du projet. Plus grave encore, le maire, M. Olivier Dosne, a répondu par des propos méprisants à l'égard des opposants les qualifiant de « Joinvillais conservateurs, faibles intellectuellement, partisans de l'immobilisme et d'un passé qui n'existe plus que sur les cartes postales ».

Ces votes, ces refus, ces insultes, dessinent une méthode : décider sans écouter, avancer sans consulter.

Nous ferons en sorte, avec nos collègues de l'opposition Sandrine Paris-Pescarou et Philippe Platon, que la démocratie locale ne soit pas une définition mais une pratique quotidienne au service des Joinvillais.

En attendant, nous vous présentons nos meilleurs vœux pour 2026.

Carmen Perez, Tony Renucci, Maxence Georgeaud et Jean François Clair
JAJI - J'Agis J'Innove pour Joinville-le-Pont
contact@jajijoinville.fr

NOUVEL HORIZON {3 ÉLUS}

Pour 2026 : proximité et dialogue

Chères Joinvillaises, chers Joinvillais, À l'aube de cette année 2026, nous souhaitons vous adresser nos vœux les plus sincères de santé, de bonheur et de solidarité. Nous pensons tout particulièrement à celles et ceux qui traversent des moments difficiles et leur exprimons notre soutien. Une nouvelle année s'ouvre, porteuse de défis collectifs, mais aussi d'une attente forte : celle d'une démocratie locale plus vivante, plus proche et plus partagée. Joinville dispose d'atouts remarquables et d'une énergie collective précieuse, portée par ses habitants et par un tissu associatif dynamique. Pourtant, de nombreux Joinvillais expriment un sentiment récurrent : celui d'être trop souvent mis devant le fait accompli face à des décisions impactant durablement leur cadre de vie et leur quotidien. Ils aspirent légitimement à être davantage écoutés, associés et considérés. Ce manque de dialogue se retrouve également dans la gestion du personnel communal et crée des situations de tension et de mal-être au travail de plus en plus inquiétantes. Cette exigence de participation et de respect du dialogue, nous la portons depuis de nombreuses années. Force est de constater que la concertation demeure aujourd'hui insuffisante. Les habitants sont le plus souvent informés a posteriori, parfois de manière partielle, souvent trop tardive. Le projet de musée en bords de Marne, les constructions en cours à la place de l'ancienne école du centre, ou encore le projet avorté à l'angle de l'avenue Jean Estienne d'Orves et de la rue du Port illustrent ce déficit de dialogue. Ces situations nourrissent incompréhensions et tensions, là où une approche plus ouverte aurait permis d'apaiser et



d'enrichir les décisions.

Renforcer la démocratie locale, c'est avant tout renforcer la proximité. Les Joinvillais sont les premiers concernés par les choix municipaux ; ils doivent pouvoir en comprendre les enjeux et y contribuer. Gouverner une ville suppose écoute, transparence et respect. Les projets, qu'ils soient structurants ou du quotidien, gagnent toujours en qualité lorsqu'ils sont discutés, expliqués et construits avec celles et ceux qui vivent la ville chaque jour.

En 2026, faisons le choix d'une gestion municipale plus transparente, plus apaisée et plus proche des Joinvillais et des agents municipaux. Faisons vivre une démocratie locale exigeante et sincère, fidèle à l'esprit de proximité qui fait l'âme de notre ville. C'est ensemble, dans l'écoute et le respect, que nous construirons une ville qui nous ressemble et nous rassemble.

Vos élus centristes du groupe Un Nouvel Horizon : Luisa Dologuele, Areski Oudjebour, Rémi Paolini

**SANDRINE PARIS-PESCAROU
PHILIPPE PLATON {2 ÉLUS}**

Bonne année 2026 !

Chères Joinvillaises et chers Joinvillais, Alors que s'ouvre la dernière ligne droite de la mandature, nous vous présentons tous nos vœux de santé, de bonheur et de prospérité, à vous et à tous vos proches. En cette année d'élection, il est temps de faire le bilan de notre mandat d'élus d'opposition. C'est un exercice difficile face à une majorité qui ne laisse aucune miette de pouvoir ou d'influence. Mais nous avons cherché à faire œuvre utile, ne serait-ce qu'en étant présents au conseil municipal, en commission et sur le terrain, à votre écoute.

Nous avons toujours cherché à être constructifs et à formuler des propositions, loin des postures politiciennes. Peine perdue. Pour le maire sortant et son équipe, tout ce qui vient de l'opposition est à balayer d'un geste, qu'il s'agisse de défendre la singularité du Lapin Vert, d'attirer l'attention sur les difficultés des locataires du parc social ou sur le rejet grandissant du projet démesuré de pôle muséal sur les bords de Marne, ou même de demander au Territoire Paris-Est Marne-et-Bois de faciliter, pour assurer leur sécurité, l'accès des jeunes aux sites de baignade.

C'est non, non et encore non. Quoi que vous fassiez ou disiez, le Maire et sa majorité vous taxeront d'opportunisme, d'incompétence, voire de « faiblesse intellectuelle » comme lors du dernier conseil municipal (insulte visant du reste tous les Joinvillais qui se sont exprimés contre l'architecture du musée).

Il est temps que cela change. Les services qui font tourner cette ville méritent mieux. Vous méritez mieux.

Nous y travaillons avec nos collègues du groupe Ja.Ji.

Alors bonne année 2026!

Sandrine Paris-Pescarou, s.paris-pescarou@joinvillelepont.fr

Philippe Platon, p.platon@joinvillelepont.fr

**JOINVILLE AVEC VOUS
{24 ÉLUS}**

« L'approche des élections municipales de mars 2026 marque l'entrée dans une période préélectorale de six mois. Durant cette période, la jurisprudence autorise l'opposition à s'exprimer librement dans sa tribune, mais n'est pas claire sur la communication de la majorité. Dans ces conditions, nous n'utiliserons pas l'espace mis à notre disposition dans Mag'Zine. »

Les élus de Joinville avec vous



Nos métiers dans la construction bois

- Extensions
- Surélévations
- Maisons individuelles
- Bâtiments collectifs
- Ossature bois
- Charpente
- Couverture
- Bardage

Siège social : Le Perreux-sur-Marne (94)
Atelier & bureaux : Brie-Comte-Robert (77)

greenstep 
construction bois

01 83 62 56 34
contact@greenstep.fr

www.greenstep.fr



PEGAZ

01 47 06 14 50

57 av. Ledru Rollin - 94170 Le Perreux-sur-Marne
contact@pegaz.fr - www.pegaz.fr

POSE - ENTRETIEN - DÉPANNAGE
climatiseurs et pompes à chaleur



Remplacement, Installation
chauffe-eau électrique "ballon"
Spécialiste chaudières à condensation

Dépannage, Entretien, Installation
chaudières, chauffe-eau à gaz



Rebillon
POMPES FUNÈRES & MARBRERIE
DEPUIS 1811

NOUVEAU L'agence garde
son activité devant le cimetière
de Joinville-le-Pont le temps
des travaux.



Pompes Funèbres REBILLON

Services Funéraires et Marbrerie depuis 1811

À votre écoute pour rendre hommage à ceux que vous aimez

Organisation d'obsèques personnalisées, marbrerie & gravure,
contrats obsèques, fleurissement & entretien de sépultures



VOTRE AGENCE À JOINVILLE

25 avenue des Familles
94340 Joinville-le-Pont (devant le cimetière)
Permanence Décès 24h/24 et 7j/7 - 01 48 83 43 41

Consultez notre site Internet : www.rebillon.fr
REBILLON - 50, Bd Edgar Quinet - 75014 PARIS - RCS 753216704 Paris - N° Orias 13001337

Asten



DEVIS GRATUIT

Spécialiste des travaux urbains,
ASTEN propose à ses clients les
meilleures techniques et produits pour
optimiser les espaces de vie



**Tous Travaux privés
et publics :**

- Voirie et Assainissement
- Aménagement Urbain
- Revêtements Enrobés/Asphaltes
- Façades et Bardages
- Étanchéité Multicouche/Asphaltes



01 46 85 85 00

agence.tp.idf@astengroup.com
agence.bat.idf@astengroup.com

Direction IDF-Normandie

50-52 Bd St-Simon
93 705 Drancy Cedex



Pharmacie de garde

Monpharmacien-idf.fr

Dimanche 11 janvier

Pharmacie Granger Messmer
23 avenue du Général
Gallieni
94340 Joinville-le-Pont
01 48 83 20 80

Dimanche 18 janvier

Pharmacie Youk Vongdara
141 rue Marc Sangnier
94700 Maisons Alfort
01 42 07 46 19

Dimanche 25 janvier

Pharmacie de l'Abbaye
1 rue de l'Abbaye
94410 Saint-Maur-des-Fossés
01 48 83 80 86

Dimanche 1^{er} février

Pharmacie Kuccuk
36 avenue Foch
94410 Saint-Maur-des-Fossés
01 49 76 93 04

Dimanche 8 février

Pharmacie des canadiens
4 rue des réservoirs
94410 Saint-Maurice
01 42 83 24 42

Police municipale
0800094340

**Numéro européen
d'aide aux victimes**
116 006

Violences conjugales
3919



État civil

Naissance

Alba Leroy Convery, Léonard
Le Sueur de Givry, Ethan
Partouche, Iris Mehl, Corentin
Phan, Gaëtan Aude Montaigu,
Victor Champion.

*Avec nos meilleurs vœux de bonheur à ces
nouveaux Joinvillais*

Mariage

Guillaume Sauvage et Lise
Hébert.

*Avec toutes nos félicitations et nos vœux
de bonheur.*

Permanence

Député de Joinville

*La prochaine permanence du Député
Michel Herbillon se tiendra
à la Mairie jeudi 29 janvier à 18h.
Contactez le 01 43 96 77 23*

Chantal Durand,

*Chantal Durand, adjointe au Maire
en charge des Solidarités, du
Développement économique et de
l'Emploi, tient une permanence le
mercredi.
Contactez le 01 49 76 60 67*

Jérôme Tagnon,

*Conseiller municipal délégué aux
Travaux, tient une permanence pour
vos rendez-vous travaux. Contactez le
Cabinet du Maire au 01 49 76 60 04.*

Formation BAFA La ville subventionne

La ville propose une formation au Brevet d'Aptitude
aux Fonctions d'Animation. La formation concerne les
Joinvillais à partir de 16 ans révolus le premier jour du
stage. Elle aura lieu du 28 février au 7 mars prochain à
la mairie. Le coût de la formation s'élève à 360 €. La ville
prend 150 € en charge pour les Joinvillais.

Formation BAFA

Informations et inscriptions : smj@joinvillelepont.fr
Du 28 février au 7 mars • Hôtel de Ville • À partir de 16 ans révolus
le premier jour du stage • Tarif : 360 € • Prise en charge : 150 € • Reste à
charge pour le participant : 210 €

Joinville Cité Forêt Conférence champignons



Après une balade à la découverte des champignons dans le
bois de Vincennes, l'association Joinville Cité Forêt propose
une conférence sur les champignons hallucinogènes : du
Mexique à la médecine psychédélique. Cette conférence est
présentée par Vincent Verroust, Joinvillais, Docteur en
épistémologie, chercheur post-doctoral en études
psychédéliques à l'Université de Paris - Cité, chercheur
associé à l'UR PSYCOMAdd (CHU Paul Brousse),
enseignant « Sciences et Société » à Sciences Po Paris.

Joinville cité forêt

Samedi 7 février 17h • Hôtel de Ville, salle Amèle Sellam

Joinville les Prés Bénévoles bienvenus

L'association Joinville les prés s'occupe d'un potager
partagé place Bergisch-Gladbach et mène régulièrement
des animations autour du compostage et du bouturage.
L'association est actuellement à la recherche de nouveaux
bénévoles. Les personnes intéressées peuvent passer
directement au jardin place Bergisch Gladbach, au bout
de l'avenue Oudinot au pied du pont de Joinville le samedi
matin à partir de 11h30.

Joinville les prés

joinvillelespres@free.fr

J O I N V I L L E • L E • P O N T

Meilleurs Vœux pour 2016

Le Maire et le Conseil municipal

