

Mag'ZINE

joinville-le-pont.fr

351 JUIN 2026

ÉVÈNEMENT À la plage ! PORTRAIT Guillaume Robin
LOCALE Prévention canicule

Fête de l'été

DIMANCHE
21
JUIN

L'AGENDA

SAMEDI 6 JUIN 14H30-19H

Printemps du Jeu

Parc du Parangon

SAMEDI 6 ET DIMANCHE 7 JUIN 9H30-12H

Le Maire et son équipe à votre écoute

Permanences sur les marchés

MARDI 9 JUIN 20H

Conseil Municipal

Hôtel de Ville

SAMEDI 13 JUIN 9H30-12H

Forum Petite Enfance

Maison des associations

JEUDI 18 JUIN 18H15

**Commémoration de l'Appel
du 18 juin 1940**

Parvis Hôtel de Ville

SAMEDI 20 JUIN 15H

Ouverture de la baignade

Quai Gabriel Péri

DIMANCHE 21 JUIN 10H-19H

Fête de l'été

Ile Fanac

SAMEDI 27 JUIN 10H-17H

Tournoi d'échecs

Parc du Parangon

MERCREDI 1^{er} JUILLET 9H À 11H

Prévention cancer

Marché Gallieni

3, 4, 10 ET 11 JUILLET

Les Rendez-vous de la Place Mozart

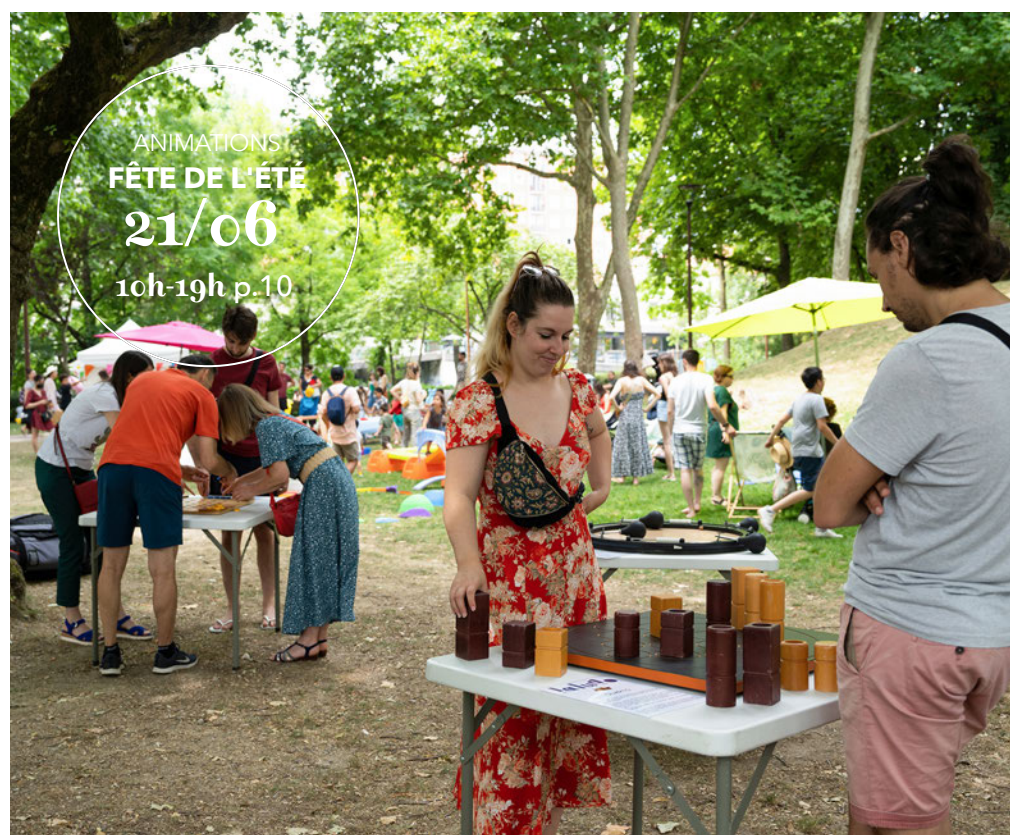
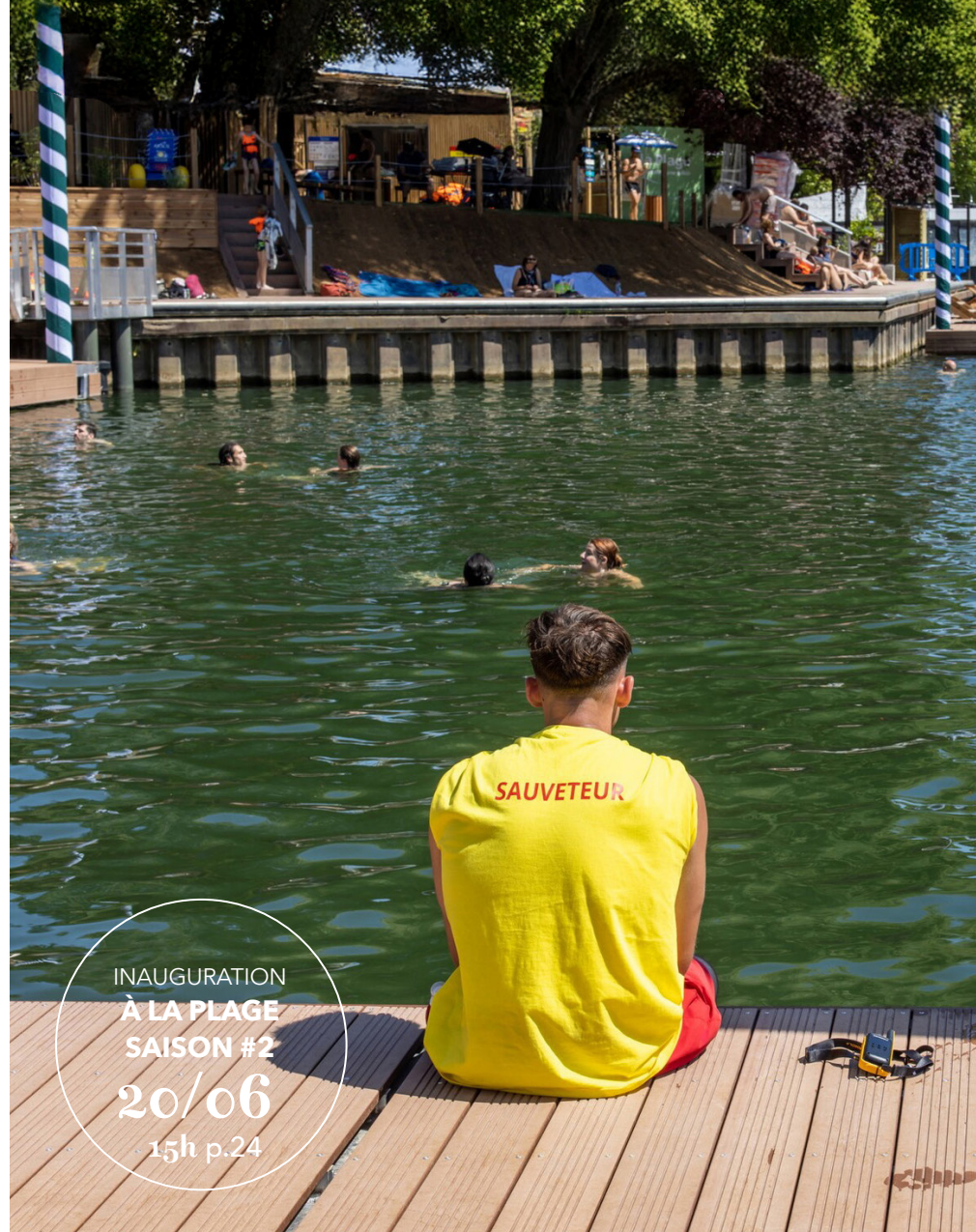
Place Mozart

MARDI 7 JUILLET 14H30-19H30

Don du Sang

Hôtel de Ville

MAG'ZINE est édité par la Mairie de Joinville-le-Pont - 23 rue de Paris 94340 Joinville-le-Pont **Directeur de la publication** Francis Sellam, Maire de Joinville-le-Pont **Directrice de la communication** Aurélie Pionnier **Rédacteur en chef** Laurent Chadelat **Conception & réalisation graphique** Annabelle Brietzke **Rédaction** Solène Boisson, Aurélie Pionnier **Ont collaboré à ce numéro** Anaïs Doste, Yann Flammarion, Karine Prosper, Tiffany Sylla **Photos** photothèque de la Mairie, © shutterstock **Typographie** Faune © Alice Savoie **Impression** Réveil de la Mame (labellisé Imprim'vert) Impression sur papier 100% PEFC **Régie publicitaire** CMP / 01 45 14 14 40 **Distribution** Mag'zine est distribué gratuitement en début de mois dans toutes les boîtes aux lettres. Si vous ne le recevez pas régulièrement, signalez-le au Service Communication de la Mairie - tél. 01 49 76 60 12 www.joinvillelepont.fr





” La proximité au cœur de notre action ”

Le mois de juin est toujours un moment particulier à Joinville-le-Pont. Avec le retour des beaux jours, notre Ville retrouve pleinement son dynamisme à travers les fêtes des voisins, les kermesses scolaires, les rendez-vous associatifs et les nombreux événements qui rythment la vie joinvillaise comme le Printemps du Jeu ou la Fête de l'été. Cette année, ce mois de juin sera aussi marqué par un rendez-vous très attendu : l'ouverture de notre baignade dès le 20 juin. Cette ouverture anticipée permettra aux familles, aux jeunes et à tous les amoureux des bords de Marne de profiter plus tôt d'un espace aménagé, surveillé et sécurisé. Cette baignade est un projet auquel je suis particulièrement attaché. Elle participe pleinement à notre ambition pour la qualité de vie, l'attractivité de notre Ville et l'accès à des loisirs populaires et de proximité. Mais cette réouverture doit aussi s'accompagner d'une vigilance constante face aux risques liés à la baignade en rivière.

Notre Ville a été profondément marquée par un drame qui reste dans toutes les mémoires. Nous ne devons jamais banaliser ces dangers. Sensibiliser, prévenir et transmettre les bons gestes sont aujourd'hui des priorités. C'est ainsi que nous permettrons à chacun de profiter de la Marne en toute sécurité.

À l'occasion de la Fête de l'Été, le 20 juin à la Pointe de l'Île Fanac, la Ville organisera ainsi, avec les acteurs du secours et de la prévention, des ateliers et démonstrations autour des gestes qui sauvent et de la prévention des noyades.

Parce que la proximité est au cœur de notre engagement, nous lancerons également « Le Maire et son équipe à votre écoute » les 6 et 7 juin sur les marchés de l'avenue Gallieni et de la place du 8 Mai 1945. Ces rencontres de terrain marquent notre volonté d'aller directement à la rencontre des Joinvillaises et des Joinvillais pour échanger simplement sur leur quotidien et leurs attentes.

À l'approche de la fin de l'année scolaire, je souhaite enfin adresser tous mes encouragements aux jeunes Joinvillais qui passent leurs examens, ainsi que mes remerciements aux enseignants, au personnel éducatif et municipal qui les accompagnent tout au long de l'année.

Je vous souhaite à toutes et à tous un très beau mois de juin à Joinville-le-Pont !



Votre Maire et vos élus
de l'équipe municipale
vous reçoivent en
rendez-vous individuel

Contactez le
01 49 76 60 04

**Le Maire
et son équipe
à votre écoute**



JOINVILLE-LE-PONT

**Le Maire et son équipe
viennent à votre rencontre.**

Retrouvez-les pour échanger
lors de leurs permanences
sur les marchés de 9h30 à 12h
les 6-7 juin, 4-5 juillet
et 12-13 septembre.

10



Sommaire

6 * ZOOM ARRIÈRE

Commémoration * Les Baladins * Troc vert * Journée de l'accessibilité * Uniday * Brocante rue de Paris

10 * 21 JUIN, Fête de l'été

15 * SPORT

Tournoi de basket * Pétanque place Mozart * AC Paris-Joinville

17 * ÉCO

Boutique éphémère * Nouvelle enseigne * Fête de la musique * Hommage

18 * CULTURE

Laludo * La Bibli * Picasso/Duchamp Dialogue de géants * EMA * Cinéma

24 * LOCALE

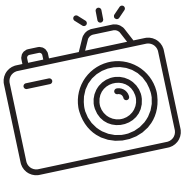
À la plage * Moustique tigre * Canicule, les gestes pour se protéger * Webinaire * Prévention canicule * Forêt urbaine du Spot * Atlas de la biodiversité

communale * Handivalide * Jeunesse * Juin vert * RER et métro * Opération Tranquillité Vacances

31 * DÉMOCRATIE LOCALE

35 * PRATIQUE

Pharmacie * État civil * Permanences * Tournoi d'échec * Fête de la petite enfance * Orgue de l'église Saint-Charles



COMMÉMORATION

8 mai

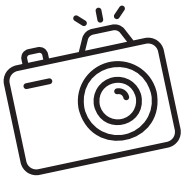
Le 8 mai, Élus et membres du Conseil Municipal des Enfants, représentants de fédérations d'anciens combattants ont commémoré l'anniversaire du 8 mai 1945, date de la capitulation Allemande.



LES BALADINS

Hors service

Portes qui claquent, quiproquos, coups de théâtre, personnages dépassés... avec *Hors service*, Les Baladins ont déployé toute la mécanique de cette pièce qui va à cent à l'heure, pour le plaisir des spectateurs.



TROC VERT

Plants et animations

Samedi 9 mai, l'atelier Lyl'Art organisait son traditionnel Troc vert à la résidence Égalité. Echange de plants, troc de livres, animations et concert ont rythmé la journée. Ce Troc Vert fut l'occasion de fêter les 100 ans du doyen de la résidence, Monsieur Messaoud Messaouden, en compagnie d'élus, notamment Chantal Allain, Stéphanie Branco et Frédéric Gomes.





PÉRISCOLAIRE

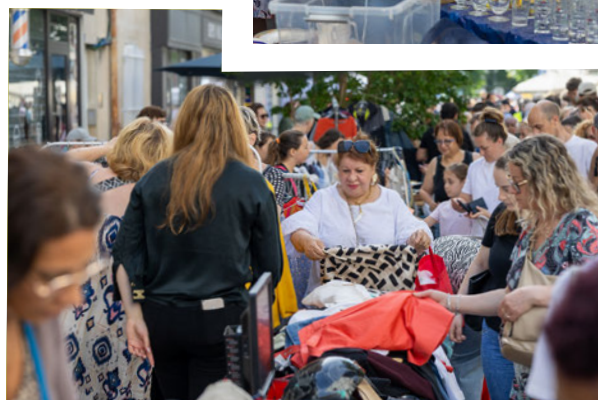
Uniday

Le mercredi 20 mai, les accueils de loisirs du Parangon, d'Oudinot et de Jean de la Fontaine ont participé à la journée de l'UNIDAY, pilotée par l'Unicef pour célébrer les droits des enfants. Durant cette journée, des ateliers créatifs, sportifs, d'expression et de construction ont été proposés aux enfants. Une fresque de la paix a aussi été réalisée à l'école du Parangon par les enfants.

BROCANTE

Rue de Paris

La brocante de la rue de Paris a connu un succès habituel auprès des chineurs dans une ambiance toute estivale. De nombreux élus étaient présents autour du Maire, Francis Sellam, pour rencontrer les Joinvillais.



JOURNÉE DE L'ACCESSIBILITÉ

Sensibilisation

Chantal Allain, adjointe au Maire délégué à la promotion des actions de sensibilisation au handicap et à l'accessibilité, a organisé une action de sensibilisation dans le cadre de la Journée de l'accessibilité le 30 avril sur le parvis de la mairie. Elle était accompagnée de Bacou Dambakate, éducateur spécialisé et athlète malvoyant, pour proposer un parcours en aveugle et une initiation à la boccia.



Fête de l'été, une parenthèse estivale au bord de l'eau

LE TEMPS D'UNE JOURNÉE, L'ÎLE FANAC SE TRANSFORME EN VÉRITABLE REFUGE D'ÉTÉ. SOUS LES ARBRES, AU BORD DE LA MARNE, ENTRE MUSIQUE LIVE, ANIMATIONS FAMILIALES, ACTIVITÉS NAUTIQUES ET PAUSES GOURMANDES, LA FÊTE DE L'ÉTÉ INVITE PETITS ET GRANDS À RALENTIR LE RYTHME ET À PROFITER D'UN MOMENT HORS DU TEMPS. QUE VOUS VENIEZ POUR QUELQUES HEURES OU POUR LA JOURNÉE ENTIÈRE, LAISSEZ-VOUS PORTER PAR L'AMBIANCE FESTIVE ET BUCOLIQUE DE CE RENDEZ-VOUS INCONTOURNABLE DE DÉBUT D'ÉTÉ.



Animations thématiques

Pique-Nique 1

Installez votre nappe à l'ombre des arbres ou profitez du mobilier présent pour l'occasion et profitez d'un déjeuner champêtre au son des concerts live. Derrière l'école de musique, le traditionnel pique-nique musical vous promet une pause conviviale dans un cadre verdoyant.

Watertag "bataille d'eau géante" 2

Préparez-vous à vous rafraîchir ! Équipés d'un plastron et d'un pistolet à eau, petits et grands s'affrontent dans une bataille ludique où le but est simple : remplir le réservoir de son adversaire avant qu'il ne remplisse le vôtre. Une activité familiale aussi drôle que rafraîchissante.

À partir de 7 ans.



Pêche aux canards 3

Impossible d'imaginer une fête d'été sans cette animation indémodable ! Les plus jeunes pourront tenter leur chance et attraper les célèbres canards pour un moment tout en simplicité... et toujours plein de succès.

PhotoBooth 4

Immortalisez votre passage à la Fête de l'été grâce au photobooth thématique et repartez avec un souvenir de cette journée au bord de la Marne.

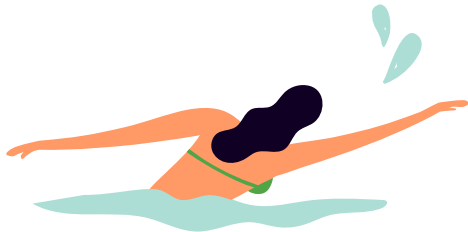
Surf mécanique 5

Prêts à dompter les vagues... sans quitter Joinville ? Grimpez sur la planche et tentez de tenir le plus longtemps possible. Sensations et fous rires garantis !

À partir de 8 ans.

Dimanche
21 juin





Ateliers créatifs 6

Cap sur la créativité ! Rejoignez les animateurs de la Ville pour des ateliers ludiques autour de l'eau. Créations, imagination et bonne humeur seront au rendez-vous pour petits et grands.

Prévention de la noyade 7

Parce que la Marne est aussi belle qu'elle peut être dangereuse, les secouristes et intervenants de l'association FFSS-A3S viendront sensibiliser petits et grands aux risques liés à la baignade sauvage et rappeler les bons réflexes pour profiter de l'été en toute sécurité.

Initiation au squash 8

Le Squash Club Joinville vous invite à découvrir une discipline dynamique et accessible à tous. Une belle occasion de tester ce sport en parallèle de l'ouverture de ses locaux.

Une journée rythmée par la musique

Tout au long de la journée, l'Île Fanac vibrera au son des concerts live et des animations artistiques.

Au programme : des ambiances funky et blues avec le trio Soulful of Blues, puis des sonorités pop-rock portées par le groupe Shakin' Guys.

Les concerts se succéderont derrière l'école de musique 9 de 12h à 12h45, 13h15 à 14h, 15h30 à 16h15 et 17h à 17h30, pour accompagner les flâneries, le pique-nique ou simplement une pause au bord de l'eau.

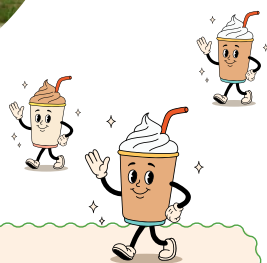
Et pour ajouter une touche de magie, des déambulations de bulles géantes viendront émerveiller les plus jeunes tout au long de la journée.

Les incontournables de la Fête de l'été

Parce qu'une journée réussie passe aussi par les animations familiales que vous êtes nombreux à attendre impatiemment, les enfants retrouveront les grands classiques qu'ils adorent : structure gonflable 10, stand maquillage 11,

atelier poterie proposé par l'EMA 12, espace lecture en plein air imaginé par la Bibliothèque 13 ou encore ludothèque « hors les murs » 14. Autant d'espaces pour jouer, créer, lire ou simplement profiter du cadre exceptionnel de l'Île Fanac, quelques minutes... ou tout l'après-midi.





Pause gourmande 19

Pas besoin de prévoir le panier complet : tout est prévu sur place pour satisfaire les petites faims comme les grands appétits. Prenez le temps de vous installer, de savourer et de profiter de l'ambiance estivale.



Cap sur les activités nautiques

Envie de prendre le large sans quitter Joinville ? La Marne devient votre terrain de jeu.

Partez pour une balade en canoë sur le canal de Polangis **15**, testez l'aviron sur Lite Boat **16** ou essayez-vous au stand-up paddle **17** pour découvrir les sensations de glisse sur l'eau.

Et pour prolonger les plaisirs estivaux, la baignade La Plage rouvre dès le 20 juin : l'occasion idéale de profiter d'une baignade dans la Marne, en toute sécurité. **18** Crêneaux sur réservation (+ d'infos page 24).

Fête de l'été
Dimanche 21 juin • 10h-19h • Île Fanac



Dans le cadre du plan Vigipirate « Urgence attentat », un dispositif de sécurité renforcé sera déployé. L'accès au site fera l'objet d'un contrôle.



MILLON¹⁹²⁸
Maison de ventes aux enchères

ESTIMATIONS GRATUITES
de vos bijoux & objets d'art

Par Enora ALIX,
votre
Commissaire-Preneur

Lundis 8 et 22 juin à VINCENNES
Jeudis 11 et 25 juin à SAINT-MANDÉ



René Jules LALIQUE
Adjugé 22 000 €



Bracelets joncs en or 18K
Adjugés 9 000 €



CHINE, XIX^e siècle.
Adjugé 93 000 €



À la Galerie FREMEAUX
20 rue R. Giraudineau
94300 VINCENNES

Uniquement sur rendez-vous
ealix@millon.com 06 58 37 94 70

À "La petite Charpente"
14 rue Plisson
94160 SAINT-MANDÉ

MILLON
AUCTION
GROUP
millon.com

Je suis chez moi
dans une Résidence ouverte
proposant activités et sorties
avec des personnels respectueux

**1 GROUPE,
4 RÉSIDENCES**

Abbaye
SAINT-MAUR - 01 55 12 17 20

Bords de Marne
BONNEUIL - 01 45 13 91 20

Cité Verte
SUCY EN BRIE - 01 56 73 20 40

Cristolienne
CRÉTEIL - 01 49 80 20 80



Les Résidences
pour Personnes Âgées
qui ne sont pas des EHPAD

WWW.ABCD94.FR
RENSEIGNEMENTS : 06 07 64 84 66

Spot & co

Tournoi de basket



L'association Le spot & co a organisé un tournoi de basket au début du mois de mai au Spot.

L'objectif était de promouvoir la pratique du basket au niveau local et de créer des moments de convivialité autour du sport, tout en favorisant la mixité entre les générations et les catégories socio-professionnelles.

Le tournoi a rencontré un franc succès avec 12 équipes de 4 joueurs inscrites, soit 48 participants. Chaque équipe a pu disputer au minimum 3 matchs avant les phases finales. Le tournoi a rassemblé une large diversité de participants, avec des joueurs âgés de 15 à 54 ans, illustrant la dimension intergénérationnelle de l'événement. Quatre arbitres ont officié, dont un arbitre officiel du Val-de-Marne. Une charte de bonne conduite, signée par les capitaines d'équipes, ainsi que le règlement du tournoi, avaient été



communiqués en amont afin de garantir un cadre clair et respectueux. Chaque participant a également reçu un pack de bienvenue aux couleurs de la ville de Joinville et de Paris-Est Marne & Bois. L'événement a aussi bénéficié d'une animation musicale avec trois artistes du Val-de-Marne, un DJ et deux chanteurs, qui ont contribué à l'ambiance festive à la fin du tournoi. Un public nombreux a assisté aux matchs sur les bancs installés pour l'occasion. Joueurs, bénévoles, artistes et spectateurs ont fait de ce tournoi une véritable réussite collective.

Pétanque

Place Mozart

L'Amicale de pétanque et le Café Moz'Art organisent une grande journée associative autour de la pétanque le samedi 27 juin. Le concours de pétanque de l'Amicale est ouvert à tous. Les inscriptions débuteront à 9h30 avec un lancer du bouchon à 10h30. La participation de 15 euros comprend l'inscription, un sandwich et une boisson. Une restauration avec barbecue est prévue sur place. Le café Moz'Art proposera des animations jeunesse avec des jeux. Mòlkky, Palet breton, Tejo (pétanque argentine), pétanque de plage sont au menu. Un concert clôturera cette journée festive et ludique.



AC Paris-Joinville

Retour en N1A

L'AC Paris-Joinville, section locale de l'Entente Athlétisme 94, a remporté dimanche 17 mai à Chartres sa poule de division N1B (équivalent du 3^e échelon national) à l'occasion du Championnat de France des clubs.

Cette magnifique performance va permettre à L'EA 94 d'évoluer la saison prochaine en N1A, équivalent de la 2^e division des clubs Français. Le club va ainsi porter les couleurs de la ville dans la sphère des clubs de grandes métropoles (Rennes, Lille, Nantes, Poitiers...). L'EA 94 Paris-Joinville peut se targuer d'être le seul club du Val-de-Marne à évoluer à ce niveau, très loin devant les autres, pointant à la 6^e place des clubs d'Ile-de-France.

« Cette équipe, composée à 50% de jeunes de moins de 23 ans issus du territoire, nous rend extrêmement fiers. Cela récompense le travail de fond mené depuis plusieurs saisons autour de la formation et de la structuration de notre association », conclut Lucas Finet, Directeur technique du club.



Nos métiers dans la construction bois

- Extensions
- Ossature bois
- Surélévations
- Charpente
- Maisons individuelles
- Couverture
- Bâtiments collectifs
- Bardage



Siège social : Le Perreux-sur-Marne (94)
Atelier & bureaux : Brie-Comte-Robert (77)

greenstep 
construction bois

01 83 62 56 34
contact@greenstep.fr

www.greenstep.fr



CENTRE EQUESTRE OUDINOT

Le centre équestre Oudinot, petit club atypique, est situé au pied du pont de Joinville en plein cœur du quartier de Polangis.

Facile d'accès (à 5 minutes du bus et du RER A), dans un environnement agréable, nous accueillons petits et grands. Nous vous proposons de découvrir et de pratiquer l'équitation dans un cadre familial et chaleureux.

Initiation, dressage, saut d'obstacles, jeux poneys et promenades à poneys sur les bords de Marne sont autant d'activités que vous pouvez découvrir au sein de notre club. Notre cavalerie est composée de trente chevaux, double-poneys et shetlands confondus. Il y en a pour tous les âges, toutes les tailles et tous les goûts.

A partir de 3 ans

<https://centre-equestre-joinville.ffe.com>
22 avenue Oudinot - 94340 Joinville-le-Pont
contact@centre-equestre-oudinot.fr

01 48 89 92 62



PEGAZ

01 47 06 14 50

57 av. Ledru Rollin - 94170 Le Perreux-sur-Marne
contact@pegaz.fr - www.pegaz.fr

POSE - ENTRETIEN - DÉPANNAGE
climatiseurs et pompes à chaleur



Remplacement, Installation
chauffe-eau électrique "ballon"

Spécialiste chaudières à condensation

Dépannage, Entretien, Installation
chaudières, chauffe-eau à gaz



DU 2 AU 14 JUIN

JUSQU'À **-50%** SUR LE 2^{ÈME}



SUR UNE SÉLECTION DE PRODUITS MÉDITERRANÉE

MONOPRIX

22 RUE DE PARIS - JOINVILLE-LE-PONT
Du lundi au samedi de 8h30 à 21h et le dimanche de 9h à 12h50
P 1H30 GRATUITE

Les 7 et 14 juin, uniquement pour les magasins ouverts le dimanche. * Remise immédiate en caisse sur le moins cher des 2 produits. Offre non cumulable avec toute autre offre ou promotion en cours. Voir conditions de l'offre en magasin. FRANCHISÉ MONOPRIX - AORAKI - R.C.S. Evry B 791 495 179 - Commerçant Indépendant - Pré-presse : NANTERA

POUR VOTRE SANTÉ, ÉVITEZ DE MANGER TROP GRAS, TROP SUCRÉ, TROP SALÉ. WWW.MANGERBOUGER.FR



La boutique éphémère

Du lundi 1 au dimanche 7 juin

Diana

Prêt à porter féminin et accessoires

Du lundi 8 au dimanche 14 juin

Galerie Mnemosyne

Créations originales avec du Washi papier Japonais et céramiques contemporaines

Du lundi 15 au dimanche 21 juin

Joyemy

Créatrice de bijoux en argent et pierres naturelles

Fanfanartisan

Artisan d'Art Luminaires et objets décoratifs

MAPA

Collages artistiques

Du lundi 22 au dimanche 28 juin

Une fille en aiguille

Créatrice de veste en jeans customisées, sacs uniques personnalisables et accessoires

Rue Desiré

Bijoux en macramé

Du lundi 29 juin au dimanche 12 juillet

MIMA

Exposition collective d'artistes peintre, créatrice de bijoux, gravures, sculptures, créations en tissu, céramistes.


La Boutique éphémère

5 allée Henri Dunant

Renseignements 06 09 11 96 96

direco@joinvillepont.fr

Suivez l'actualité de la boutique

 [boutiqueephemeredejoinvillepont](https://www.facebook.com/boutiqueephemeredejoinvillepont)

NOUVELLE ENSEIGNE

Amaï Poké

L'enseigne Pokeshop devient désormais Amaï Poké avec à sa tête un nouveau gérant, Monsieur Ly Yeu.

Au programme : de délicieux poké bowls frais, colorés et savoureux inspirés de la cuisine hawaïenne. Les plats personnalisables mêlent poisson cru, légumes frais et de nouvelles sauces à découvrir.

Amaï Poké

27 avenue du Général Gallieni
09 83 09 09 81



Sont citées les entreprises récentes qui ont signalé leur création au Service Développement économique de la Ville de Joinville-le-Pont
Service Développement économique
01 49 76 60 67 • 06 09 11 96 96



ÉCO



Fête de la musique

Les terrasses en musique !

Le 21 juin prochain, les restaurants joinvillais accueilleront des animations musicales sur leurs terrasses : concerts live, chanteurs, groupes locaux, musiques festives, pop, rock, jazz, acoustique, DJ sets...



Le programme détaillé, horaires, lieux et styles musicaux seront prochainement communiqués sur le site internet et sur les réseaux sociaux municipaux.

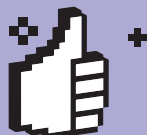
Hommage à Laurence

C'est avec une grande tristesse que nous avons appris le décès de Laurence, coiffeuse appréciée du Coiffeur Métamorphose. Par son professionnalisme, sa gentillesse et son sourire, Laurence a marqué de nombreux habitants de notre commune. Toujours à l'écoute et attentionnée, elle avait su créer avec sa clientèle des liens sincères et chaleureux. Son départ laisse un grand vide auprès de ses proches, de ses collègues et de tous ceux qui ont eu la chance de la connaître. Nous adressons nos plus sincères pensées à sa famille ainsi qu'à toute l'équipe de Coiffeur Métamorphose.





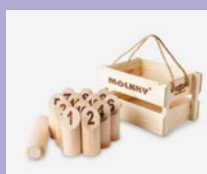
La Ludo



JEUX POUR LES BEAUX JOURS

LE MÖLKKY

Cet incontournable jeu de quilles venu de Finlande séduit par ses règles simples et son côté rapidement addictif ! Idéal pour animer un repas de famille ou partager



un moment convivial entre amis, il plaît autant aux petits qu'aux grands, de 6 à 99 ans.

LE KUBB

Tout aussi captivant que son cousin finlandais, le Kubb nous vient de Suède et se joue en deux équipes. Le but ? Être la première à faire tomber le roi ! Entre adresse, précision et stratégie, ce jeu promet de belles parties animées en plein air. Que vous soyez sportifs, stratèges, artistes du lancer ou simples amateurs de détente au soleil, il y a forcément un jeu d'extérieur fait



pour vous à la Ludo. N'hésitez pas à consulter le catalogue en ligne pour découvrir toutes nos références.

Après Le printemps du jeu, La ludo revient avec une sélection de nouveaux jeux et propose deux jeux de quilles pour s'amuser en extérieur, le célèbre Mölkky finlandais et son cousin suédois, le Kubb.

NOUVEAUX JEUX



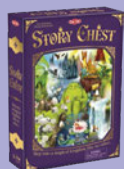
SKYJO JUNIOR

Ed. Blackrock games
Auteur et illus. Alexander Bernhardt

Le Best-seller adapté aux enfants !

Skyjo Junior est une version spécialement conçue pour les plus jeunes dès l'âge de 4 ans. Il s'agit d'une adaptation du célèbre jeu de cartes Skyjo, rendu accessible et amusant pour les enfants. Ce jeu de cartes simple et divertissant est une excellente façon d'initier les enfants au monde des jeux de société. Avec Skyjo Junior, les plus petits pourront rejoindre la table de jeu et participer activement à des moments de convivialité en famille.

À partir de 5 ans, de 2 à 5 joueurs, durée 10 min.



STORY CHEST

Ed. Tactic
Urtis Sulinskas
Illus. Marija Smirnovaite
Entrez dans le monde des histoires et des fables !

Piochez deux cartes et commencez une nouvelle histoire tandis que les autres devinent quelle carte vous allez choisir

en plaçant un jeton clé dans le Coffre à Histoires. Chaque carte peut mener l'histoire dans des milliers de directions différentes, du chaudron d'une sorcière à une forêt enchantée et vice-versa. Alors laissez votre imagination prendre son envol !

À partir de 7 ans, De 2 à 7 joueurs, durée variable



EGIZIA : SHIFTING SANDS

Ed. Matagot
Achittocca, Antonio Tinto, Flaminia Brasini, Stefano Luperto, Virginio Gigli
Illus. William Bricker

Le Pharaon a publié un décret ! Le pharaon ordonne que cinq monuments soient érigés en son nom pour assurer sa pérennité. Collectez des matériaux de construction, organisez vos équipes et battez-vous pour les emplacements de construction le long du Nil. Le meilleur bâtisseur sera couvert de gloire, de richesse et d'honneur. A vous d'adopter la meilleure stratégie pour parer les rives du Nil d'or et de marbre.

À partir de 14 ans, De 2 à 4 joueurs, durée 90 min.

Rappel : fermetures exceptionnelles !

La Ludo sera exceptionnellement fermée le mardi 9 juin et le mercredi 10 juin pour les nettoyages et rangement des matériels. Nous nous retrouvons le samedi 13 juin aux horaires habituels.

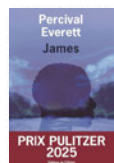
01.48.83.72.68 • 25 av. du Général Gallieni
ludothèque@joinvillelepont.fr



Coups de cœur de la bibli

La Bibli vous propose sa sélection de livres et un DVD adapté d'un roman, **Connemara**.

ADULTE



James

Percival Everett, Ed. l'Olivier
Percival Everett s'empare du personnage de Jim créé par Mark Twain, dans son roman *Huckleberry Finn*, afin de le réimaginer en James, un héros inoubliable.

James prétend souvent ne rien savoir, ne rien comprendre ; en réalité, il maîtrise la langue et la pensée comme personne. Ce roman d'aventures, porté par les eaux capricieuses du Mississippi, pose un regard incisif sur la question du racisme et de l'esclavage. Mais James est surtout l'histoire déchirante d'un homme qui tente de choisir son destin.



Les lueurs de l'Outre-monde

Yamakujira, Ed. Kurokawa
Notre histoire prend place à l'an 19 de l'ère Meiji, au Japon. Torasuke et Ushimatsu

sont deux enfants démons chargés de collecter les âmes des humains décédés pour les amener dans l'Outre-monde. Ils doivent effectuer leur mission sans se rendre visibles aux yeux des humains. Mais Sôma, un jeune homme qui possède le don de voir au-delà du monde matériel, croise un jour la route de Torasuke et sollicite son aide pour aider un fantôme coincé dans le monde des vivants.



Tropes : Les secrets d'écriture de la romance et de la romantasy

Alice Doublier, Ed. Bragelonne
De nombreuses autrices

françaises présentent et décortiquent les tropes, ces idées, archétypes et schémas récurrents parsemés dans de nombreux livres de romances. Au-delà

de l'explication, on propose des mises en pratiques, des œuvres comparatives et des conseils d'écritures pour toute personne voulant à son tour prendre la plume. Une œuvre qui nous replonge dans tous nos souvenirs de lecture, d'écriture et de visionnage de nos personnages et couples préférés ou détestés.

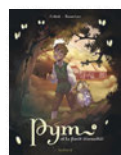
JEUNESSE



Fille/Garçon

Hélène Druvert,
Ed. Saltimbanque

Fille ou garçon, j'ai le droit de rêver de princesses et de châteaux mais aussi d'aventures à grand galop. Fille ou garçon, j'ai le droit de pleurer, de crier, d'avoir peur ou de me mettre en colère. Fille ou garçon, j'ai le droit de dire NON ! Dans ce livre coup de poing, fort et bienveillant, l'auteure/illustratrice Hélène Druvert, aborde un sujet essentiel : l'importance de se sentir bien dans sa vie sans accorder trop d'importance au regard des autres et aux stéréotypes. *À partir de 3 ans*



Pym et la forêt éternelle Tome 1 - La nuit des hurleurs

Fuat Erkol, Ed. Dupuis

Pym est un jeune garçon timide qui s'apprête à vivre le plus grand bouleversement de sa vie. Forcé de déménager avec sa famille dans une vieille maison isolée à la lisière d'une forêt mystérieuse, il redoute ce nouveau départ. Mais une nuit, l'apparition d'étranges créatures, les Hurlleurs, fait basculer son quotidien. Propulsé dans un monde de magie et de légendes, le jeune garçon va devoir surmonter ses peurs pour protéger ses proches. *À partir de 9 ans*

DVD



Connemara

Un film de Alex LUTZ (2025)
Avec Mélanie Thierry, Bastien Bouillon, Jacques Gamblin, Clémentine Célerié...

Issue d'un milieu modeste, Hélène est partie depuis longtemps des Vosges. À quarante ans, un burn-out l'oblige à quitter Paris et revenir là où elle a grandi, entre Nancy et Epinal. Elle s'installe avec sa famille, retrouve un bon travail... Un soir, sur le parking d'un restaurant, elle aperçoit Christophe, le bel hockeyeur des années lycée, et commence une liaison avec lui... Dans leurs étreintes, ce sont deux France, deux mondes désormais étrangers qui rêvent de s'aimer... Variation sur les amours passées, le récit d'une passion adultère et nostalgique qui s'affranchit des conventions sociales, mêlant culpabilité et sentiments exacerbés. Un film porté par une mise en scène élégante et sensible... D'après le roman éponyme de Nicolas Mathieu

MABIBLI

L'application mobile de la Bibliothèque de Joinville **Ma Bibli** est disponible gratuitement sur Android (Play Store) et iOS (App Store).





Picasso/Duchamp

Dialogue de géants

HISTORIEN AUTODIDACTE, GUILLAUME ROBIN EST UN PASSIONNÉ D'ART MODERNE. DANS SON DERNIER LIVRE, LE JOINVILLAIS FAIT DIALOGUER DEUX GÉANTS DU XX^e SIÈCLE, PABLO PICASSO ET MARCEL DUCHAMP. IL SERA EN DÉDICACE LE 20 JUIN À LA PETITE LIBRAIRIE.

Le dialogue élaboré par Guillaume Robin entre Picasso et Duchamp est fictif mais tous les propos des deux maîtres de l'art pictural du xx^e siècle sont authentiques.

À commencer par la première scène qui voit Duchamp envoyer un message à Picasso pour lui proposer une rencontre en décembre 1965. Le maître espagnol sort d'une hospitalisation à l'hôpital américain de Neuilly-sur-Seine et Duchamp réside dans la même commune pour quelques temps. Il prend l'initiative et écrit à Picasso.

Avec *Picasso/Duchamp, Conversations* (Ed. Mimésis), Guillaume Robin n'en est pas à son coup d'essai. En 2019, il publiait *Michel-Ange, Léonard de Vinci, correspondance imaginaire* (Ed. Ovidia). Il a été très tôt passionné par l'art. Il explique.

« Ma mère, Catherine Robin, est peintre. Elle m'a initié très tôt à l'art, à la peinture. Je me rappelle encore du choc lorsque j'ai découvert la Chapelle Sixtine de Michel-Ange. »

Le jeune homme suit des études d'expertise de l'art. Il intègre aussi la prestigieuse école du Louvre en auditeur libre. S'il entame une carrière de designer graphique, il a toujours écrit sur l'art, effectué des recherches. Avec son ami historien Eric Monsinjon, il s'intéresse à l'art moderne et contemporain, plus particulièrement à l'avant-garde, des artistes qui entreprennent des actions nouvelles ou expérimentales. Surréalisme, Situationnisme et Lettrisme, dernier



mouvement d'avant-garde français, font partie de leur terrain de recherche.

« *Le Lettrisme rentre dans l'infiniment petit du discours et de la poésie. Ce courant a influencé la Nouvelle vague avec notamment le *Traité de bave et d'éternité* de Isidore Isou. »*

« Picasso et Duchamp, deux artistes que tout oppose sauf le génie »

Guillaume consacre d'ailleurs un ouvrage à ce courant, *Lettrisme, le bouleversement des arts* (Hermann, 2010). Il aime aussi les poètes oubliés, en témoigne *Je suis... Paul Fort* en 2016 (Jacques André éditeur).

Passionné par les grands créateurs, il publie *Picasso et Paris* (Hugo & Cie, 2015), partant sur les traces de l'espagnol, retrouvant même un appartement parisien où « El rey » a vécu, à la grande surprise de son propriétaire.

Cette année, il convoque à nouveau « Le minotaure », cette fois en conversation avec Marcel Duchamp.

« Ce sont deux artistes que tout oppose sauf le génie. Picasso était célèbre de son vivant, Duchamp moins. Ils avaient des relations en commun. Ils se sont rencontrés plusieurs fois.

J'ai eu envie d'écrire sur eux parce que je considère que ce sont les deux plus grands créateurs du xx^e siècle. Ils incarnent deux approches révolutionnaires. Picasso dans la déconstruction, Duchamp dans son approche conceptuelle. Ils témoignaient de la même volonté de transgresser l'art. Pour réaliser le dialogue, le plus difficile a été de créer les rebonds dans la conversation mais je suis parti d'un phénomène fou de cet hiver 1965 ».

Avec *Picasso/Duchamp, Conversations*, Guillaume Robin nous fait découvrir la pensée de deux géants de l'art moderne dans un dialogue qui se déguste ou se dévore à l'envi.

Rencontre/dédicace • samedi 20 juin 10h
• La petite librairie, 12 avenue Gallieni



L'École Municipales des Arts poursuit en juin son programme de fin d'année des concerts, avec de nombreux spectacles et ateliers musicaux.

DANSE CONTEMPORAINE

Spectacle des élèves

Les élèves des classes de danse contemporaine de l'EMA vous invitent à découvrir un univers en mouvement, où créativité et expression personnelle se rencontrent. Accompagnés par des musiciens de l'EMA, ils explorent la richesse du corps et de la musique à travers des chorégraphies variées, témoignant de leur travail et de leur engagement tout au long de l'année. Un moment sensible et vivant, à partager en famille ou entre amis.

📍 Spectacle des élèves

Vendredi 19 juin 20h et dimanche 21 juin 12h • Scène Prévert

CLASSES D'ÉVEIL MUSICAL

La magie des cuillères, le grand voyage

Un spectacle musical et interactif pour toute la famille, avec les petits artistes et deux invités : Estevão Marques, chant et percussions, et La Cris, beat box. Cette édition est également spéciale car c'est le dernier spectacle de Marie Villalobo, qui a formé les jeunes enfants de l'EMA pendant de nombreuses années.

📍 Spectacle des classes d'éveil musical

Mercredi 24 juin 11h • Pelouse de l'île Fanac ou salle des fêtes en cas de pluie

DÉCOUVERTE INSTRUMENTALE

Ateliers des 6 - 8 ans

L'École Municipale des Arts invite les enfants de 6 à 8 ans à venir découvrir différents instruments et rencontrer les professeurs. Une belle occasion

d'explorer l'univers de la musique, d'essayer des instruments et peut-être de trouver celui qui fera naître une future passion !

📍 Atelier découverte instrumentale

Mercredi 17 juin de 11h30 à 12h : Violon, alto, clarinette, saxophone, tuba, trompette et cor.

Samedi 20 juin ou 27 juin de 11h15 à 12h

Violon, violoncelle, contrebasse, flûte traversière, flûte à bec et clavecin.

• EMA 12^{ter} chemin de l'île Fanac

DANSE CLASSIQUE

Dans le miroir de mes souvenirs

Pour son dernier spectacle, Francine Coutisson propose une revisite des différents univers chorégraphiques explorés au fil des années. Un beau témoignage du travail, de la créativité et de la passion qu'elle a su transmettre à plusieurs générations de danseuses et de danseurs.

📍 Spectacle des élèves de danse classique

Samedi 27 juin 16h et 20 h 30 • Dimanche 28 juin 16h • Scène Prévert

Entrée et participation gratuite !

• Réservation et inscription obligatoire auprès du secrétariat de l'EMA •

ecolemunicipaledesarts@joinvillelepont.fr



Rebillon

POMPES FUNÉBRES & MARBRERIE
DEPUIS 1811



NOUVEAU L'agence garde son activité devant le cimetière de Joinville-le-Pont le temps des travaux.

Organisation d'obsèques personnalisées, marbrerie & gravure, contrats obsèques, fleurissement & entretien de sépultures

Pompes Funèbres REBILLON
Services Funéraires et Marbrerie depuis 1811
A votre écoute pour rendre hommage à ceux que vous aimez

VOTRE AGENCE À JOINVILLE

25 avenue des Familles
94340 Joinville-le-Pont (devant le cimetière)
Permanence Décès 24h/24 et 7j/7
01 48 83 43 41

Consultez notre site Internet : www.rebillon.fr

REBILLON - 50, Bd Edgar Quinet - 75014 PARIS - RCS 753216704 Paris - N° Orias 13001337



COURS D'ESSAI GRATUIT*

RÉSERVATION EN LIGNE
WWW.MK-DANCE-STUDIO.COM

*SUR RÉSERVATION EN LIGNE, DANS LA LIMITE DES PLACES DISPONIBLES.

PORTES OUVERTES

DANSE, BIEN-ÊTRE, FITNESS : TROUVEZ VOTRE PASSION !

DU LUNDI 7 AU SAMEDI 12 SEPT. 2026

PLACES LIMITÉES - OUVERT À TOUTS LES NIVEAUX

**ADULTES, ADO & ENFANTS
TOUS NIVEAUX DES 4 ANS**

8 RUE DE CANGÉ - PARC DU TREMBLAY
94500 CHAMPIGNY-SUR-MARNE
07.64.09.44.97 / 09.83.42.75.11

ANGLOFUN

depuis 2008

positive english learning

de 3 à 103 ans!

Anglofun est une école d'anglais pas comme les autres. Dans un environnement ludique et bienveillant, nous accueillons les enfants en petits groupes en immersion totale avec une super équipe de professeurs anglophones. Nous proposons également des formations pour adultes finançables par le CPF.

direction@anglofun.fr
06.42.39.22.26 / 09.83.29.92.70
www.anglofun.fr
Nogent - 20 Grande Rue Charles de Gaulle
Saint Maur - 17 Av Gambetta

We prepare for

processus certifié
RÉPUBLIQUE FRANÇAISE

La certification Qualiopi a été délivrée au titre de la catégorie d'activités de formation

SCÈNE & CINÉMA

PRÉVERT

En juin au Cinéma Prévert



**Star Wars :
The Mandalorian
and Grogu (2h12) - VF**

De Jon Favreau
Avec Pedro Pascal, Sigourney
Weaver, Jeremy Allen White
Samedi 13 juin 15h



**Elise sous emprise
(1h26)**

De Marie Rémond
Avec Marie Rémond, José
Garcia, Gustave Kervern
Samedi 13 juin 18h



**Autofiction
(1h51)**

De Pedro Almodóvar
Avec Bárbara Lennie, Leonardo
Sbaraglia, Aitana Sánchez-Gijón
Ce film est présenté en
Compétition au Festival de
Cannes 2026.

**Samedi 13 juin 20h30 – VOSTFR
Dimanche 14 juin 15h - VF**



**L'Être aimé -
VOSTFR
(2h16)**

De Rodrigo Sorogoyen
Avec Javier Bardem, Victoria
Luengo, Raúl Arévalo

Ce film est présenté en
Compétition au Festival de
Cannes 2026.

Dimanche 14 juin 18h



**Hélène Trésore
Transnationale
(1h34)**

De Judith Abitbol
Avec Hélène Hazera, Claude
Chuzel, Lola Miesseroff

Mercredi 17 juin 20h30

*Séance gratuite dans le cadre
du mois des fiertés suivie d'un
échange avec le public, en
présence de la réalisatrice Judith
Abitbol. En partenariat avec
l'association Joinville-la-Queer.*



**Cocotte
(1h37) - VOSTFR**

De György Pálfi
Avec Maria Diakopanayotou,
Argyris Pandazaras, Yannis
Kokiasmenos

Samedi 20 juin 15h



**Tout va super
(1h31)**

De Patrick Cassir
Avec Hakim Jemili, Noémie
Lvovsky, Marie Colomb

Samedi 20 juin 17h30



**L'objet du délit
(2h14)**

De Agnès Jaoui
Avec Daniel Auteuil, Agnès
Jaoui, Eye Haidara

Samedi 20 juin 20h

Dimanche 21 juin 18h



**La Guerre des Lulus
(1h49)**

De Yann Samuel
Avec Tom Castaing, Léonard
Fauquet, Mathys Gros

À partir de 8 ans

Dimanche 21 juin à 15h

*Séance organisée par le Conseil
Municipal des Enfants*



**La Bataille De Gaulle
- L'Âge de fer
(2h39)**

De Antonin Baudry
Avec Simon Abkarian, Simon
Russell Beale, Florian Lesieur
Ce film est présenté en hors-
compétition au Festival de
Cannes 2026.

Mercredi 24 juin 20h



**Nouveaux Copains à
Puffin Rock
(1h19)**

De Jeremy Purcell
À partir de 3 ans

Dimanche 5 juillet 11h



**Le Vertige
(1h30)**

De Quentin Dupieux
Avec Alain Chabat, Jonathan
Cohen, Anaïs Demoustier
Ce film est présenté à la
Quinzaine des Cinéastes au
Festival de Cannes 2026.

Dimanche 5 juillet 15h



**Le Garçon qui faisait
danser les Collines
(1h39) - VOSTFR**

De Georgi M. Unkovski
Avec Arif Jakup, Agush Agushev,
Dora Akan Zlatanova

Dimanche 5 juillet 18h30



**Toy Story 5
(1h30)**

De Andrew Stanton, McKenna
Harris

À partir de 8 ans

Mercredi 8 juillet 15h

Jeudi 9 juillet 17h30



**Deviens génial
(1h33)**

De Léo Grandperret
Avec Manu Payet, Melha Bedia,
Marie-Julie Baup
Mercredi 8 juillet 20h30

Ciné



**Ulysse
(1h37)**

De Laetitia Masson
Avec Élodie Bouchez, Stanislas
Merhar, Romane Bohringer
Ce film est présenté en sélection
Un Certain Regard au Festival de
Cannes 2026.

Jeudi 9 juillet 20h30



**Disclosure Day
(2h25) - VF**

De Steven Spielberg
Avec Emily Blunt, Josh
O'Connor, Colin Firth

Vendredi 10 juillet 20h

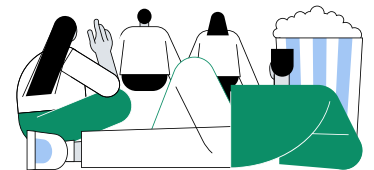
Ciné plein air Parc du Parangon



**Nos jours heureux
(1h43)**

De Éric Toledano et Olivier
Nakache
Avec Jean-Paul Rouve, Marilou
Berry, Omar Sy
Sorti le 28 juin 2006

**Samedi 11 juillet 22h • Parc du
Parangon**



*Ciné plein air • Gratuit • Les séances
seront reportées en cas d'intempéries*

*Retrouvez la programmation complète
du cinéma Prévert sur le site de la Ville
www.joinville-le-pont.fr*



À la plage ! / Saison 2

APRÈS L'ENTHOUSIASME SUSCITÉ PAR L'INAUGURATION DE LA BAIGNADE À JOINVILLE EN 2025, UNE DEUXIÈME SAISON ESTIVALE S'OUVRE LE 20 JUIN AU PORT DE PLAISANCE.

La plage, le banc de sable... ce lieu emblématique de carte postale joinvillais, fermé en 1970, a été rouvert à la baignade en 2025. La saison 2 s'annonce rafraîchissante à partir du 20 juin. La plage accueille les baigneurs, petits et grands, pour des moments rafraîchissants au bord de la Marne, dans un cadre convivial. La plage de Joinville offre un environnement exceptionnel, alliant sécurité, confort et accessibilité pour tous. Espaces verdoyants, zones de détente, petites douceurs, ambiance familiale et moments de fraîcheur : tout est réuni pour profiter pleinement de l'été au bord de notre rivière.

Qualité de l'eau contrôlée

La qualité de l'eau est contrôlée en permanence et en temps réel via des capteurs pour établir si la baignade est possible. Concernant la bactérie Escherichia coli, la quantité maximum de bactéries présentes dans l'eau est deux fois plus exigeante que les normes

fixées par l'Agence Régionale de Santé. En plus de cette précaution, l'eau est filtrée trois fois avant d'être injectée sous pression au niveau du petit bain. Une première fois à travers des filtres à sable pour éliminer les particules en suspension. Une deuxième fois via un filtre à charbon actif pour capter les résidus organiques et polluants. Une dernière fois en passant au crible des lampes UV pour détruire les bactéries et micro-organismes pathogènes. Ce circuit permet de prélever l'eau de la Marne, de la filtrer localement, puis de l'injecter vers l'espace de baignade, assurant ainsi une eau propre, contrôlée et respectueuse des normes sanitaires les plus strictes. L'autorisation à la baignade est donc conditionnée à son état sanitaire ainsi qu'à son débit.

Ouverture tout l'été

Le site de baignade est ouvert du 20 juin au 31 août les jours de semaine de 10h à 18h, les samedis et dimanches de 10h à 20h. Les tarifs sont variables. 3 € pour les habitants du Territoire (après

l'insertion du justificatif de domicile), 8 € pour les personnes résidant hors du Territoire et gratuit pour les enfants de moins de 4 ans. L'accès aux sites de baignade se fait prioritairement sur réservation via une application dédiée, qui permet de choisir son créneau horaire et de régler en ligne. Il est vivement recommandé de réserver à l'avance.



Téléchargez l'appli À la plage by Paris Est Marne et Bois. Informations sur www.marneboisplages.fr

Week-end d'inauguration Samedi 20 juin

15H QUAI GABRIEL PÉRI

Gratuit, nombreuses animations prévues. Informations à venir sur Instagram @parisestmarnebois



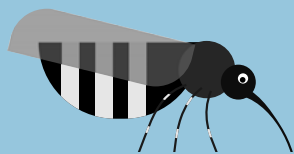
Baignade en Marne > Seulement à La plage

La baignade du banc de sable est aménagée et surveillée. Elle reste le seul endroit autorisé à la baignade à Joinville. Des accidents tragiques se produisent régulièrement. Joinville a été endeuillée l'an passé. La Marne est une rivière tranquille en apparence mais en apparence seulement. Les dangers de blessures et de noyade sont multiples. Il est donc impératif de ne pas s'y baigner en dehors du site de la baignade, où la qualité de l'eau demeure optimale et la surveillance des maîtres-nageurs permanente.



**Retour de la baignade en Marne,
ouverture de la saison du 20 juin
au 31 août, du lundi au vendredi
de 10h à 18h, les week-ends et jours
fériés de 10h à 20h.**





Moustique tigre

Lutter contre un nuisible

ORIGINAIRE D'ASIE DU SUD-EST, LE MOUSTIQUE TIGRE EST UNE ESPÈCE EXOTIQUE ENVAHISSANTE DÉSORMAIS BIEN IMPLANTÉE EN FRANCE. DES GESTES SIMPLES EXISTENT POUR LUTTER CONTRE SA PROLIFÉRATION.



Plus petit que le moustique commun, *Aedes albopictus* se distingue par ses rayures noires et blanches et son vol silencieux à basse altitude. Sa faible capacité de déplacement, moins de 200 mètres autour de son lieu de naissance, en fait un indicateur direct de la présence de gîtes larvaires à proximité.

Le moustique tigre est un insecte diurne, actif dès l'aube et au crépuscule. La femelle, seule à piquer, a besoin de sang pour assurer la maturation de ses œufs.

Elle pond sur des surfaces verticales proches d'eaux stagnantes, même en très faible quantité (ex. : coupelle, bouchon, récupérateur d'eau). Les œufs peuvent survivre plusieurs mois sans eau, attendant les pluies pour éclore. Le cycle complet, de l'œuf à l'adulte, peut se répéter tous les trois jours.

Risque sanitaire sous surveillance

Bien que tous les moustiques tigres ne soient pas porteurs de maladies, ils peuvent transmettre des virus comme la dengue, le chikungunya, le zika ou le virus du Nil occidental. En France, les cas sont rares et liés à des voyageurs revenant de zones à risque.

Des prédateurs naturels... mais insuffisants

Libellules, oiseaux insectivores (hirondelles, martinets), araignées, poissons et batraciens consomment les moustiques ou leurs larves. Toutefois, leur action reste trop limitée pour enrayer la prolifération du moustique tigre, particulièrement en milieu urbain.

Des moyens de lutte limités...

De nombreuses méthodes sont proposées pour lutter contre le moustique tigre, mais peu se montrent efficaces. Plantes répulsives, huiles essentielles, ultrasons... La destruction de haies est contre-productive car elle élimine aussi les prédateurs naturels.

La lutte chimique par pulvérisation

d'insecticides peut être ordonnée en cas de contamination mais est à proscrire en général car elle affecte aussi les espèces non ciblées et peut entraîner des résistances.

...et des gestes essentiels pour limiter sa présence

La meilleure stratégie repose sur la suppression des gîtes larvaires. Il est donc essentiel, notamment, de vider et nettoyer régulièrement les coupelles, seaux, gamelles, pneus. Les récupérateurs d'eau doivent être fermés hermétiquement. L'entretien des gouttières, rigoles et fontaines doit être régulier. Les bassins doivent être équipés de jets d'eau ou d'aérateurs.

Protection individuelle

En cas de risque d'exposition à la présence du tigre ailé, préférer des habits amples, longs et clairs, qui couvrent les bras et les jambes, particulièrement aux heures d'activité les plus intenses de l'espèce, fin de journée et début de soirée. L'utilisation de sprays répulsifs avec les mentions « moustiques exotiques / tropicaux » ou « moustique tigre », à apposer sur les vêtements ou à même la peau, est un autre moyen de se prémunir des piqûres. Enfin, que ce soit en maison individuelle ou en étages inférieurs des habitats collectifs, installer des moustiquaires aux fenêtres maintient les moustiques à l'extérieur et permet d'aérer sans être importuné.

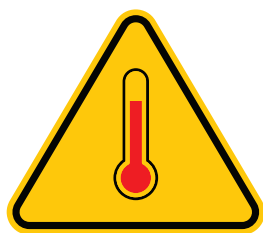
PAS D'EAU STAGNANTE = PAS DE MOUSTIQUE TIGRE

Réduisez les sources d'humidité



Vous êtes envahis et vous avez de fortes présomptions qu'il s'agisse de cette espèce ?

Contactez PEMB au 0 800 00 66 94 (numéro vert)

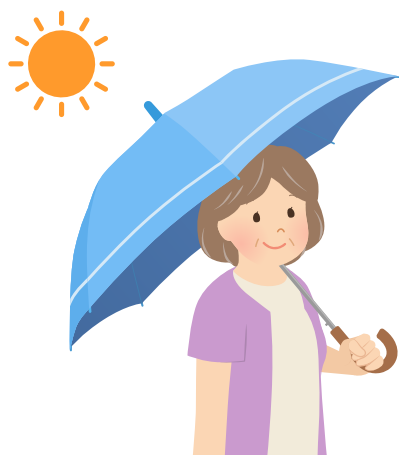
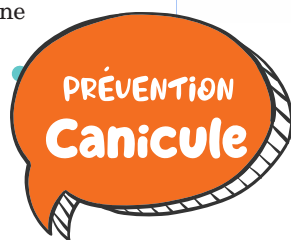


Canicule Les gestes pour se protéger

Pendant une canicule ou une période de fortes chaleurs, particulièrement pour les personnes sensibles, il est nécessaire de boire régulièrement de l'eau (1,5 litre par jour environ), d'humidifier ou de vaporiser son corps et de se ventiler. Il est aussi important de manger en quantité suffisante afin d'apporter les sels minéraux nécessaires à l'organisme, d'éviter les efforts physiques et de ne pas boire d'alcool. Dans la mesure du possible, il faut maintenir son habitation au frais en fermant les volets le jour et en aérant la nuit si les températures sont redevenues inférieures à celles de la journée. Si possible il faut passer du temps dans un endroit frais ou climatisé (cinéma, bibliothèque, supermarché ...).

La chaleur expose rapidement les nourrissons et les jeunes enfants à une déshydratation qui peut être grave. Il est donc essentiel de ne

jamais laisser seuls les enfants dans un endroit surchauffé, une pièce mal ventilée ou une voiture, même pour une courte durée. Éviter de les faire sortir aux heures chaudes de la journée. En cas de sortie, vêtissez-les légèrement en préférant des vêtements amples, légers, de couleur claire sans oublier un chapeau.



Personnes âgées, handicapées

En prévention d'une canicule, vous pouvez à tout moment et jusqu'à la fin du mois d'août, vous inscrire sur le registre tenu par le CCAS afin d'être contacté chaque jour par une personne qui s'assurera de votre bon état de santé. Pour ce faire, il vous suffit d'envoyer vos noms et prénoms, date de naissance, adresse et numéro de téléphone à la Maison des Solidarités et de l'Emploi.

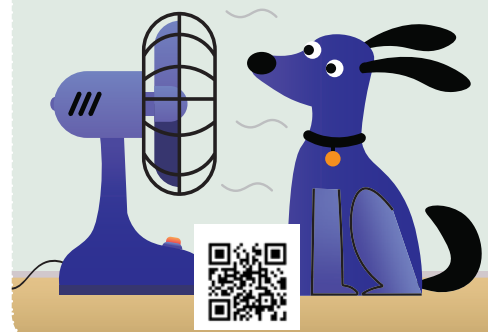
CCAS • 5 rue Hippolyte Pinson • 01 49 76 60 64 • ccas@joinvillepont.fr

Webinaire Restez au frais

Avez-vous remarqué que nos étés sont de plus en plus chauds ? Pensez-vous que votre logement est adapté à ces conditions climatiques ? Êtes-vous prêts pour l'été ?

En 2022, la France métropolitaine a connu son année la plus chaude depuis le début des relevés en 1900. Ce record s'inscrit dans une tendance mondiale d'augmentation des températures, liée aux émissions de gaz à effet de serre. On estime que d'ici à 2050, le nombre de nuits chaudes (+ de 20°C) devrait passer de 5 à 15 par an. Au-delà de poursuivre nos efforts pour tenter de limiter le réchauffement climatique, il faut aussi trouver des solutions pour s'adapter aux fortes chaleurs de plus en plus fréquentes. L'ALEC-MVE vous propose un webinaire sur le sujet. Ses spécialistes, Clara et Eric, vous aideront à comprendre les causes de l'augmentation des températures et vous partageront leurs astuces pour rester au frais et mieux supporter la chaleur dans votre logement. En une heure top chrono et en visio, participez à un webinaire ludique pour échanger avec les participants et poser vos questions en direct !

Lundi 29 juin • 19h à 20h en visioconférence sur Zoom • Gratuit ! inscription par QR code





ENTREPRISE JONATHAN

Maître Couvreur de père en Fils

COUVERTURE ZINGUERIE



ISOLATION RAVALEMENT

Tél. 01.48.73.72.99

ENTRETIEN / RÉNOVATION / COUVERTURE
Tuile - Ardoise - Zinc DEPANNAGE 7j/7



Notre agence conseil



www.entreprise-jonathan.fr

27 rue Paul Bert - 94130 NOGENT-SUR-MARNE

DEVIS ET DÉPLACEMENTS GRATUITS DANS TOUTE L'ÎLE-DE-FRANCE

RÉNOVATION D'ENVERGURE & EXTENSION



EXPERTISE

EXPERT EN ASSISTANCE
À MAÎTRISE D'OUVRAGE.



SÉCURITÉ

ACOMPTES SOUS
SÉQUESTRE SÉCURISÉ.



QUALITÉ

RÉSEAU D'ARTISANS
CERTIFIÉ ET PILOTÉ.



Investikø

Conseil · Travaux · Investissement

06 43 29 41 23



162 AVENUE DE GÉNÉRAL LECLERC
94100 SAINT-MAUR-DES-FOSSÉS

MY ASSISTANCE L'AIDE À DOMICILE 7j/7- 24h/24 Avec vous, chez vous...

- Aide à l'hygiène et aux repas,
- Garde de nuit, (selon la législation en vigueur),
- Aide à la mobilité,
- Accompagnement
- Travaux ménagers

50% de crédit
d'impôt
selon l'article 199 sexdecies du CGI

Possibilité de financement par le département, dans le cadre de l'ADPA ou de la PCH en mode prestataire, par la CNAV ou différentes caisses de retraite, par la CAF, par différentes mutuelles, ... ne pas hésiter à se renseigner directement auprès de l'agence



Nous intervenons sur
LA SEINE-SAINT-DENIS

216, rue du Général Leclerc
93110 Rosny-sous-Bois

01 56 63 09 35

mail : myassistance93@myassistance.fr

Nous intervenons sur
LE VAL DE MARNE

81, rue Dalayrac
94120 Fontenay-sous-Bois

01 55 12 10 02

mail : myassistance94@myassistance.fr

Asten



DEVIS GRATUIT

Spécialiste des travaux urbains,
ASTEN propose à ses clients les
meilleures techniques et produits pour
optimiser les espaces de vie



Tous Travaux privés et publics :

- Voirie et Assainissement
- Aménagement Urbain
- Revêtements Enrobés/Asphaltes
- Façades et Bardages
- Étanchéité Multicouche/Asphaltes



01 46 85 85 00

agence.tp.idf@astengroup.com
agence.bat.idf@astengroup.com

Direction IDF-Normandie

50-52 Bd St-Simon
93 705 Drancy Cedex

Forêt urbaine du Spot



LA FORÊT DU SPOT Pousse ! Des bénévoles se sont chargés du désherbage pour permettre aux arbres de se développer le plus possible. Toute personne est bienvenue pour assurer ce travail indispensable.



Vous étiez nombreux, à l'hiver 2024-2025, à enfiler gants et bottes pour participer aux côtés des services de la Ville et de l'association Boomforest à la plantation de la mini-forêt Miyawaki du SPOT. Quelques mois plus tard, ce pari collectif porte déjà ses fruits : les jeunes arbres ont bien grandi et la forêt urbaine se dessine.

Chaque printemps, des herbes spontanées particulièrement vigoureuses poussent et peuvent freiner le développement des essences plantées dans la forêt.

Depuis le printemps 2025, l'entretien et le suivi courant de la forêt repose sur l'engagement précieux de trois Joinvillais devenus les « Gardiens de la Forêt ».

Une grande session de désherbage collectif ouverte au public a été organisée le samedi 2 mai dernier.

Cette mobilisation a également permis d'arracher les repousses de renouée du Japon, une espèce particulièrement invasive.

Vous souhaitez participer à l'entretien de la forêt ?

Rejoignez les Gardien.nes de la Forêt urbaine du SPOT.

+ Contactez l'association Boomforest racine01@boomforest.org

Atlas de la biodiversité communale

JOINVILLE BÉNÉFICIE ACTUELLEMENT D'UN INVENTAIRE DE LA BIODIVERSITÉ DU TERRITOIRE. C'EST L'OFFICE DE GÉNIE ÉCOLOGIQUE, BUREAU D'ÉTUDES, DE CONSEIL ET D'EXPERTISE EN INGÉNIERIE ÉCOLOGIQUE, QUI EST CHARGÉ DE LE RÉALISER.



La ville a candidaté à l'appel de la Métropole du Grand Paris, il y a quelques mois, pour bénéficier d'un Atlas de la Biodiversité Communale, un inventaire de la faune et de la flore locale. Olivier Labbaye, directeur d'OGE, explique : « Dans une ville comme Joinville, l'habitat urbain est plus ou moins dense, avec des parcs arborés qui datent d'une époque où la commune n'était pas densément peuplée. On trouve du patrimoine arboré ancien intéressant pour la faune, les oiseaux et chauve-souris qui nichent dans les trous

d'arbres et les trous des bâtiments. »

Un des objectifs de cet atlas vise à faire des propositions pour favoriser des espèces déjà présentes qui sont en régression et de favoriser leur installation.

Le travail sur le terrain est effectué par des écologues et botanistes spécialisés dans la faune et la flore qui identifient plantes, fleurs, oiseaux, mammifères, chiroptères, amphibiens, insectes...

Concernant les chauves-souris, des enregistreurs d'ultra-sons sont installés pour capter le passage des chiroptères.

Les écologues assurent trois passages.

Le premier a été effectué au début du printemps, le deuxième entre mai et juin afin d'observer la majorité des espèces nicheuses, oiseaux, reptiles et amphibiens, insectes pour la faune. Côté flore, les espèces associées aux prairies et sur les bords de Marne sont particulièrement scrutées.

Un passage tardif aura lieu en août, pour observer les plantes exotiques invasives et les insectes. Un bilan de cette étude sera ensuite tiré pour projeter les actions à mener.

Handivalide Grand Prix fauteuil du Mans 2026



Mardi 28 avril, les sportifs de la résidence APF France Handicap Bernard Palissy de Joinville se rendaient sur le circuit international Alain Prost de Karting du Mans, afin de participer à la 9^e édition du Grand prix fauteuil de la Sarthe.

Cette compétition Handisport rassemblait 25 équipes de toute la France mixant pour chaque équipe trois sportifs en situation de handicap en fauteuil électrique ou manuel et trois valides en fauteuil manuel.

Le but était d'effectuer le plus grand nombre de tours de circuit en 3 heures. L'équipe de l'APF Bernard Palissy, composée d'Amadou Ba, Christopher Musset, Emmanuelle Nakagwehele, Philippe Navarro, Mathilde Tendron et Lucie Silva dos Santos, a remporté brillamment la course pour sa première participation, devançant de 2 tours ses concurrents. Au-delà de la compétition sportive, cet événement fut un moment de partage et d'inclusion.



Jeunesse Une année de sorties

29 jeunes Joinvillais, de la 6^e à la Seconde, ont pu bénéficier de 3 spectacles et de temps de médiations culturelles proposés par la Ville.

Ce projet mené par le Service Jeunesse et La Bibli vise à faciliter l'accès à la culture pour les jeunes Joinvillais en leur faisant découvrir une diversité de spectacles vivants. Grâce à des sorties accompagnées et des temps de médiation culturelle, les participants développent leur curiosité, leur compréhension des œuvres et leur regard critique. L'objectif est aussi de leur donner envie de fréquenter durablement les lieux culturels.

Le programme des 6^e et 5^e était composé des spectacles suivants : Le Carnaval des Animaux (concert) au Théâtre des Champs Élysées, Mons la girafe (Théâtre de marionnettes) à la Scène Nationale et les Gémeaux Brundibár (Opéra pour enfants) à l'Opéra-Comique (sortie prévue au mois de juin). Le programme des 4^e, 3^e et Secondes était composé de plusieurs spectacles. Notre-Dame de Paris (ballet) à l'Opéra de Paris avec visite guidée des coulisses durant l'entracte, proposée par Amandine Dehant, professeure de l'EMA qui jouait dans l'Orchestre. Ensuite, La Planète Sauvage (ciné-concert) à la Philharmonie de Paris. Puis Olympe(s) (théâtre musical) au théâtre Antoine Watteau de Nogent avec médiation culturelle sous forme de débat dans le cadre de la journée internationale des droits des femmes.

Cette année se terminera par un goûter-bilan pour les deux groupes le vendredi 12 juin.

Juin vert

Prévention cancer



Chaque année, le mois de juin constitue un temps fort de sensibilisation au dépistage du cancer du col de l'utérus. Dans ce cadre, la CPAM engage des actions de prévention et d'information, suivie par la Ville.

Afin de renforcer l'accès à l'information et à la prévention en santé, la Ville se mobilise en proposant des actions de sensibilisation "Aller vers". Ainsi, à l'occasion de la campagne nationale Juin Vert, dédiée à la prévention et au dépistage du cancer du col de l'utérus, une première action d'information et de sensibilisation sera ainsi organisée le Mercredi 1^{er} juillet, sur le marché Gallieni, de 9h à 11h. Le cancer du col de l'utérus, causé principalement par les papillomavirus humains (HPV), touche près de 3 000 femmes chaque année en France. Pourtant, 90 % des cas peuvent être évités grâce à un dépistage régulier. Le dépistage permet une prise en charge précoce, souvent avant l'apparition de symptômes.

Informier, dépister, prévenir

Le dépistage organisé du cancer du col de l'utérus est proposé à toutes les femmes âgées de 25 à 65 ans selon différente fréquence. Il s'effectue tous les 3 ans pour les femmes de 25 à 29 ans. Le dépistage est réalisé par examen cytologique lors du frottis. Les deux premiers tests doivent être effectués à un an d'intervalle puis, si les résultats sont normaux, un frottis est recommandé tous les 3 ans ; Il se fait tous les 5 ans pour les femmes de 30 à 65 ans, via le test HPV-HR (détection des HPV à haut risque) réalisé lors du frottis. Plus efficace pour cette tranche d'âge, ce test remplace l'examen cytologique. Il est effectué 3 ans après le dernier examen cytologique normal.

📍 Juin Vert • Prévention cancer • Mercredi 1^{er} juillet de 9h à 11h • marché Gallieni

RER et métro

Perturbations estivales

Afin de poursuivre la modernisation du réseau de transports collectifs franciliens, des travaux d'ampleur sont réalisés l'été par la RATP. Cet été, de nombreuses lignes seront interrompues, d'autres connaîtront des réductions d'offre, sur des périodes pouvant s'étendre sur plusieurs semaines. Sur la ligne du RER A, la station Nation ne sera pas desservie du 29 juin au 30 août. Entre Vincennes et Noisy-le-Grand - Mont d'Est, le trafic sera interrompu du 8 au 23 août. Des interruptions sont prévues sur les lignes A, B, C et D du RER, sur les lignes 4, 8, 12 et 13 du métro, sur les lignes de train K et P ainsi que sur des lignes de Tramway T1 et T2. Pour les perturbations les plus importantes, des conseils seront communiqués ultérieurement par Île-de-France Mobilités.

OPÉRATION TRANQUILLITÉ VACANCES

L'été approche et, avec lui, l'envie de s'évader grandit. À Joinville, la Police municipale vous propose un service gratuit et rassurant pour surveiller votre logement en votre absence : l'Opération Tranquillité Vacances (OTV).

En vous inscrivant, la Police municipale peut effectuer, dans le cadre de ses patrouilles, des passages fréquents à votre domicile. Une présence dissuasive pour prévenir les cambriolages et un moyen efficace de partir en congés l'esprit tranquille ! Que vous soyez en maison ou en appartement, vous pouvez disposer de ce service pour une période d'un mois maximum, deux fois par an. Pensez à faire votre demande au moins 48 heures avant votre départ. Vous pouvez vous inscrire directement auprès de la Police Municipale.



Numéro vert gratuit
• 0 8000 94340



L'UNION POUR JOINVILLE-LE-PONT { 7 ÉLUS }

Les Joinvillais ont voté

Le 22 Mars dernier lors du second tour des élections municipales, les Joinvillais ont placé en tête de ce scrutin, la liste de l'équipe sortante menée par Francis Sellam.

Ont-ils réalisé qu'en reconduisant quasiment à l'identique l'ancienne majorité, ils ont fait le choix de la poursuite de la gestion et de l'administration de notre commune, mise en œuvre obstinément, depuis 18 ans ? Ont-ils compris que les propriétaires de leur habitation, vont être soumis à une taxe foncière à hauteur de 40,67 %, reconduite en 2026 ?

À Joinville, la mutation foncière opérée depuis 2008 se traduit par plus de foyers fiscaux qui paient la taxe foncière et donc une augmentation importante des rentrées fiscales.

Dans la même situation, Villiers-sur-Marne a décidé de baisser le taux municipal de la taxe foncière. Au classement des 47 villes du Val-de-Marne, Joinville se place au 9^e rang des communes les plus taxées du département. En 2025, les villes proches de Joinville, enregistraient une taxe foncière beaucoup plus faible.

Saint-Maurice : 36,82, Maisons-Alfort : 28,62, Nogent-sur-Marne : 33,47, Saint-Maur : 31,29, Champigny : 35,98. Comment justifier cette différence ?

Les communes riveraines manquent-elles d'équipements dont jouirait Joinville ? Certainement pas. À quoi donc vont servir les efforts financiers demandés aux Joinvillais ? La propagande largement diffusée par la majorité sortante lors de la campagne électorale a vendu du rêve en termes de qualité de vie et d'équipements

nouveaux dans notre ville. Ce que nous savons, c'est que la construction du pôle muséal quai de Polangis à côté de Chez Gégène, malgré les nombreuses contestations, va se poursuivre. Que les Joinvillais vont devoir vivre avec un monstrueux bâtiment quai Brossolette, chantier du promoteur Cogedim, qui défigure tout le quartier en gâchant une des plus belles vues sur la Marne. Que le programme immobilier piloté par Eiffage rue de Paris prolongée et qui conduira à la démolition du Café restaurant Cheval Blanc ainsi que les immeubles qui le jouxtent, verra bien le jour une fois que les recours seront purgés. Que nous réserve encore la majorité nouvellement élue ? Comptez sur nous pour débusquer les projets savamment dissimulés qu'elle espère imposer aux Joinvillais dans le futur.

Tony Renucci, Carmen Perez, Vincent Jardin, Christelle Fortin, Areski Oudjebour, Sandrine Paris-Pescarou et Bernard Duwert

JOINVILLE EN COMMUN { 2 ÉLU.ES }

À la rentrée 2026, le Val-de-Marne subira 168 fermetures de classes. À Joinville-le-Pont, ce sont 8 classes qui disparaîtront. Derrière ces chiffres, il y a une réalité bien concrète : des effectifs qui augmentent, des enseignants moins disponibles, des conditions d'apprentissage dégradées et une école publique fragilisée.

Cette décision n'est pas isolée. Elle s'inscrit dans le choix du gouvernement de supprimer 4 000 postes dans l'Éducation nationale. Une politique d'austérité qui touche d'abord les écoles publiques, alors même que les besoins éducatifs et sociaux grandissent partout dans le pays.

Moins d'enseignants, moins d'accompagnement, moins de moyens : c'est le service public d'éducation que l'on affaiblit méthodiquement. Nous refusons cette logique. Car lorsque l'école publique recule, les inégalités progressent. Les familles qui le peuvent se tournent vers le privé, pendant que les autres subissent des classes surchargées et des dispositifs d'aide réduits. Ce choix politique contribue à une école à deux vitesses, contraire à l'idéal républicain d'égalité. À Joinville-le-Pont, cette situation interpelle d'autant plus que la nouvelle majorité municipale appartient au même camp politique que le gouvernement. Le député de notre circonscription a lui-même voté la suppression de ces 4 000 postes d'enseignants. On ne peut pas, d'un côté, se dire attaché à la réussite des enfants et, de l'autre, soutenir des politiques qui retirent des moyens à l'école publique. Pour Joinville en Commun, l'éducation doit rester une priorité absolue. Nous continuerons à défendre une école publique ambitieuse, accessible à toutes et tous, avec des moyens humains à la hauteur des besoins de nos enfants.

*Agnès Astegiani & Alexis Leclerc-Dalmet
joinville.en.commun@gmail.com*



ENSEMBLE POUR JOINVILLE { 26 ÉLUS }

Préserver Joinville, tenir nos engagements.

Depuis plusieurs mois, le projet immobilier dit du « Banc de sable », situé quai Gabriel-Péri sur les anciens locaux Pathé, suscite de nombreuses interrogations et une forte mobilisation de riverains attachés à la préservation des bords de Marne et de l'identité de notre Ville.

Dès le début de ce mandat, nous avons souhaité reprendre ce dossier avec sérieux et responsabilité. Nous l'avons dit clairement : ce projet soulevait des difficultés majeures et ne correspondait pas à la vision que nous portons pour l'avenir de Joinville-le-Pont. Nous avons donc demandé qu'un réexamen complet du permis de construire soit engagé avec nos conseils juridiques. Ce travail approfondi a permis d'identifier plusieurs non-conformités au regard des règles d'urbanisme applicables.

Il est d'ailleurs important de rappeler que lorsque ce permis a été délivré, le délai d'instruction du dossier courait encore. Ce choix de précipitation n'est pas la méthode que nous défendons. Nous avons fait le choix inverse : celui de reprendre l'ensemble du dossier, de sécuriser juridiquement la position de la Ville et d'agir avec rigueur, transparence et responsabilité.

C'est pourquoi Francis Sellam, notre Maire, a pris la décision de retirer ce permis de construire. Une telle décision ne s'improvise pas. Nous assumons pleinement ce choix. Parce que nous considérons que l'avenir de Joinville-le-Pont ne peut pas se construire contre les équilibres de nos quartiers ou contre la qualité du cadre de vie à laquelle les Joinvillais sont profondément attachés.

Notre Ville doit continuer à évoluer et à se développer. Elle doit accueillir de nouveaux projets, répondre aux enjeux du logement et préparer l'avenir. Mais ce développement doit être maîtrisé, cohérent et respectueux de l'identité Joinvillaise.

Nous refusons une vision de l'urbanisme subie, dictée par des logiques de spéculation immobilière privée, sans cohérence avec notre cadre de vie.

Dans les prochaines semaines, un recours du promoteur reste possible. La Ville défendra pleinement sa position avec détermination, dans l'intérêt des Joinvillais.

Être aux responsabilités, c'est faire des choix clairs. C'est agir avec sérieux, constance et sang-froid. C'est surtout défendre une certaine idée de Joinville-le-Pont : une ville qui avance, mais qui reste fidèle à ce qu'elle est.

Les 26 élus de la liste Ensemble pour Joinville

Sixième Avenue

Sixième Avenue
L'expertise locale au service
de votre patrimoine.

l'immobilier par 

Sixième Avenue
immobilier par M6



Sixième Avenue
immobilier par M6



Tél. 01 41 81 31 31

3-5 avenue Jean Jaurès
94340 Joinville-le-Pont

[www.sixiemeavenue.com/
agences/joinvillelepont](http://www.sixiemeavenue.com/agences/joinvillelepont)

Suivez-nous sur    

★ Vendre à Joinville ?

**Faites confiance à des Joinvillais.
Et profitez de la force du Groupe M6.**

Depuis 2009, nous accompagnons les Joinvillais...
Parce que nous en faisons partie.

Nés ici, à Joinville-le-Pont, nous avons grandi dans ces rues
que nous arpentons encore chaque jour.

C'est cette connaissance intime de la ville qui guide notre
façon de travailler : proximité, transparence, conseils, et
un accompagnement vraiment humain.

Aujourd'hui, notre équipe rejoint Sixième Avenue - L'immobilier
par M6, pour offrir à vos projets une visibilité exceptionnelle
et des outils modernes au service de votre bien.

Votre projet mérite des professionnels qui connaissent la ville...
et ses habitants.



ESTIMATION
PERSONNALISÉE
SOUS 24/48H

Vente
Location
Gestion

Les seniors ont changé, leurs résidences aussi.

**Portes Ouvertes
12 & 13 juin**

Le mieux pour vous faire une idée,
c'est de venir visiter nos **résidences
services seniors** à Nogent-sur-Marne
et Vincennes.

**À gagner : 30 séjours découverte
dans l'une de nos résidences***

- Location d'appartements
du studio au T3
- Présence 24h/24
- Espaces collectifs et animations
- Services à la carte : restauration,
aide à domicile...



jardins-arcadie.fr

Nogent-sur-Marne
37 rue de Plaisance
01 84 79 57 65

Vincennes
64 rue DeFrance
0 800 004 779 

 **LES JARDINS
D'ARCADIE**
Résidences Services Seniors

*Règlement complet du jeu sur notre site : jardins-arcadie.fr - RCS PARIS 028 130 702 - 944 233 558 - Cernivi



Pharmacie de garde

Monpharmacien-idf.fr

Dimanche 7 juin

Pharmacie Metro Champigny

142 bis avenue Roger
Salengro
94500 Champigny-sur-Marne
01 41 74 93 70

Dimanche 14 juin

Pharmacie Nop

9 avenue Georges Clemenceau
94130 Nogent-sur-Marne
01 48 73 01 76

Dimanche 21 juin

Pharmacie Laferrière

108 avenue Laferrière
94000 Créteil
01 42 07 55 93

Dimanche 28 juin

Pharmacie Nogentaise

13 Boulevard de Strasbourg
94130 Nogent-sur-Marne
01 48 73 00 17

Dimanche 5 juillet

Pharmacie des canadiens

4 rue des Réservoirs
94410 Saint-Maurice
01 42 83 24 42

Dimanche 12 juillet

Pharmacie Reveilleau

10 rue des remises
94100 Saint-Maur-des-fosses
01 42 83 80 41



État civil

Naissance

Azel Mounnah, Léon Le Berre,
Mirado Andriamandroso,
Aïssatou Thioye, Etienne
Khuepoo, Yéva Grigorian,
Kehon Gracien, Arel Journo,
Seyba Traoré, Charlotte La,
James Hu Cousinou, Madghis
Si Guesmi, Rae Maxwell,
Céline Silva Intropedi.

*Avec nos meilleurs vœux de bonheur à ces
nouveaux Joinvillais*

Mariage

Jean-Baptiste Foucal et
Anupama Suman, Jérémy
Jacques et Inès Hadji Cocu,
Sébastien Brancourt et
Christelle Bun, Gérard Gohon
et Brigitte Bodson, Thierry
Aubry et Anne Durin, Fabien
Stalport et Sophie Nowak.

*Avec toutes nos félicitations et nos vœux de
bonheur.*



Permanence

Député de Joinville

*La prochaine permanence du Député
Michel Herbillon se tiendra
à la Mairie jeudi 25 juin à 18h.
Contactez le 01 43 96 77 23*

Tournoi d'échec Parc du Parangon

L'association L'échiquier de Joinville organise un tournoi le 27 juin au parc du Parangon. Débutants et confirmés pourront découvrir l'ambiance d'un vrai tournoi, suscitant l'envie de rejoindre un club. Il se déroulera en extérieur mais sera couvert en cas d'intempéries. Une petite restauration est prévue sur place. Tous les participants et accompagnateurs partiront avec un lot !

**Samedi 27 juin • 10h à 17h • Parc du Parangon • Inscriptions sur :
joinville-echecs.fr • Renseignements au 0674412178 • À partir de 4 ans,
sans licence, sans cotisation • Participation 5 Euros**

Fête de la petite enfance Parc du Parangon

Le service Petite enfance vous propose de partager un voyage créatif et festif aux Caraïbes au parc du Parangon. Des ateliers parents-enfants auront lieu de 16h30 à 17h45. Ils seront suivis d'un bal créole à 17h45. Food-truck, crêpes, glaces et boissons permettront de se restaurer. L'évènement est réservé aux enfants de 0 à 3 ans accompagnés de leurs parents.

Vendredi 10 juillet de 16h30 à 18h30 • Parc du Parangon
• entrée libre et gratuite • En cas de pluie, salle des fêtes de l'Hôtel de ville

Orgue de l'église Saint-Charles Cagnotte en ligne

La page de don pour la restauration de l'orgue de l'église Saint-Charles Borromée est toujours ouverte ! Cette cagnotte est destinée à redonner vie à l'orgue de l'église Saint-Charles Borromée, un instrument emblématique et un véritable trésor de notre patrimoine musical et historique. Ce projet a été lancé à l'occasion de la signature de la convention avec la Fondation du Patrimoine, qui s'est tenue le samedi 29 novembre dernier. Chaque don compte : qu'il soit petit ou grand, il contribuera directement à préserver cet héritage culturel pour les générations futures.

Soutenez la restauration de l'orgue dès maintenant en faisant un don ici en flashant ce QR code.



Police municipale
0800094340

Numéro européen
d'aide aux victimes
116 006

Violences conjugales
3919

JOINVILLE-LE-PONT

3 & 4
10 & 11
Juillet
•
16h-23h



Les
Rendez-vous
de la
Place
Mozart

CONCERTS, ANIMATIONS, JEUX

PROGRAMME COMPLET DES ANIMATIONS DISPONIBLE SUR WWW.JOINVILLE-LE-PONT.FR